

A B C D E F G H I J K L M N O P R S T U V X Y Z

4061  
WIELKOPOLSKIE

1. Obiekt

KOŚCIÓŁ PARAFIALNY P.W. ŚW. MAŁGORZATY

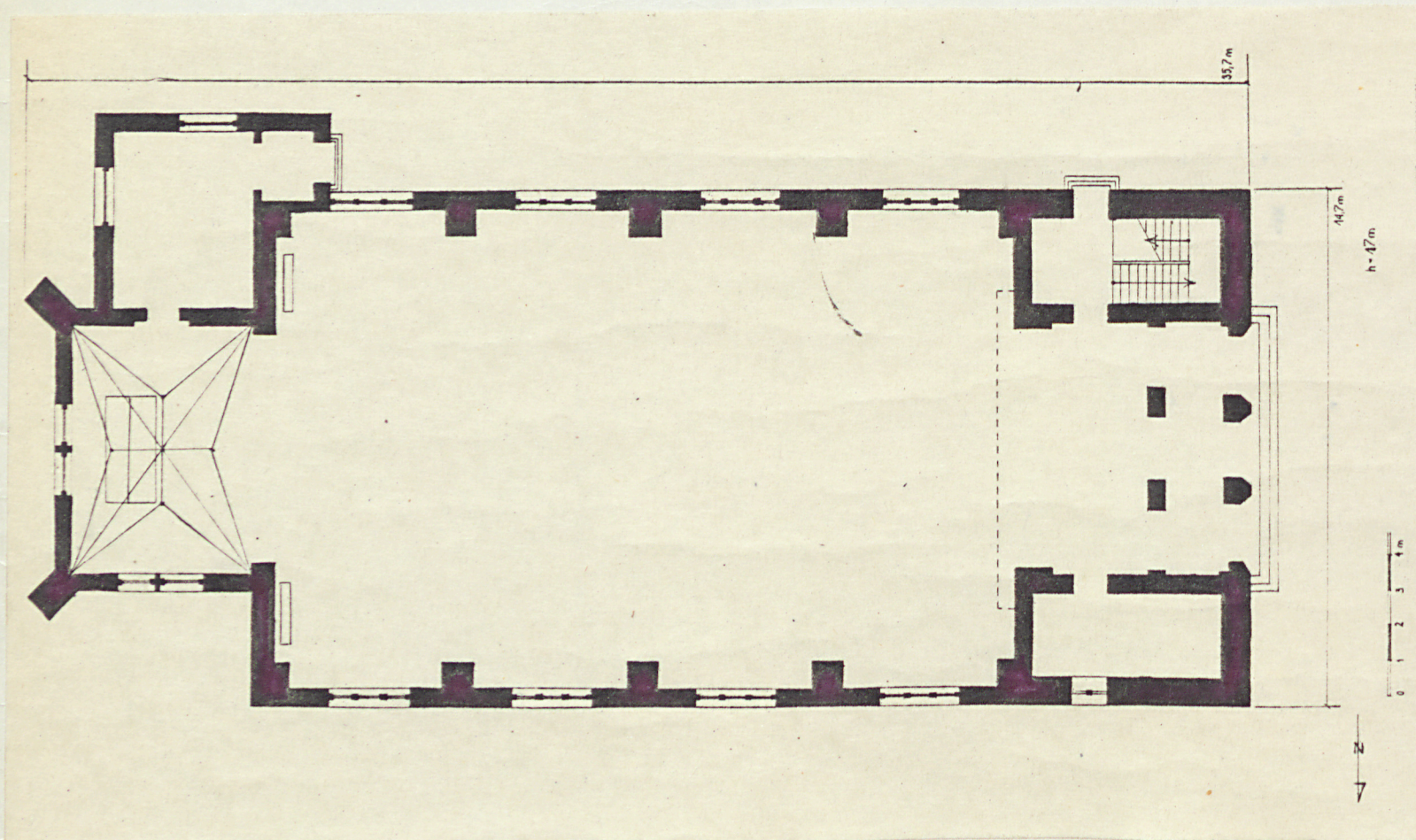
2. Czas powstania

1905 r.

3. Miejscowość

ŚMIŁOWO

11. Zdjęcia, rzut, przekrój, sytuacja, orientacja



4. Adres

Śmiłowo 48

nr hipoteczny .....

5. Przynależność administracyjna

województwo ..... pilskie

gmina ..... Kaczory

6. Poprzednie nazwy miejscowości

Schmilau

7. Przynależność administracyjna

przed 1 VI 1975 ..... poznańskie

powiat ..... chodzieski

8. Właściciel i jego adres

parafia rzym.-kat. Śmiłowo 48

archidiecezja gnieźnieńska

9. Użytkownik i jego adres

parafia rzym.-kat.

Śmiłowo 48

10. Rejestr zabytków

Nr 651 data 22.12.1989



## 12. Autorzy, historia obiektu, określenia stylu.

Parafia istnieje od ok. 500 lat. Pierwszy kościół był drewniany, a od 1836r. szachulcowy. Obecny kościół wybudowano w 1905 r. po rozbiórce zniszczonego poprzednika.

Wyposażenie z pocz. XXw.: ołtarz główny i boczne (Regensburg), konfesjonały (Kolonia). Dzwon z 1626r. Ruchomalia: pacyfikał XVIIw. i monstrancja XVIIIw.

neogotyck

## 13. Opis (sytuacja, materiał i konstrukcja, rzut, bryła, elewacje, wnętrze, wyposażenie, instalacje).

Sytuacja. Kościół orientowany, usytuowany na wyniesieniu terenu na wsch krańcu wsi, równoległe do drogi Piła-Bydgoszcz. Od zachodu cmentarz kościelny przylega do drogi prowadzącej do Kaczor, od wsch i pn graniczy z zabudowaniami gospodarskimi, przy czym od wsch teren obniża się gwałtownie o ok. 1,5m i ta niewielka skarpa wzmocniona jest murem. Plebania na pd od kościoła, nieco poniżej w odległości ok. 40m. Do budynku przylega rozległy ogród. Pomiędzy ogrodem i kościołem biegnie w kierunku wsch droga wiodąca na obecny cmentarz. Od pn pd i zach cmentarz kościelny ogrodzono niskim murkiem z ciosów granitowych nakrytych warstwą cegieł. Bramka do głównego wejścia żeliwna, dwuskrzydłowa, ozdobna, od strony plebanii druga węższa bramka, od pn płot drewniany. Pn, wsch i pd obrzeża cmentarza obsadzone starymi, wysokimi drzewami: wiązy, lipy, kasztanowiec, klony, od zach młode sumaki i rabaty kwiatowe. Teren przy wejściu głównym wyłożony betonowymi płytami, przy pd-zach narożu kościoła krzyż misyjny.

Materiał, konstrukcja, technika. Fundament z ciosów granitowych łączonych zaprawą, ściany - cegła palona, watek kowadełkowy, ścianki działowe w wieży szachulec wypełniony cegłą paloną, chór drewniany. W prezbiterium sklepienie gwiaździste, w nawie strop drewniany wzmocniony 3 ściągami, w wieży stropy drewniane belkowe. Więźba dachowa kleszczowo-płatwiowa (kleszcze ustawione w kształcie litery X), krokwie wzmocnione jętką i wiatrownicami. Dach nad nawą, prezbiterium i zakrystią kryty dachówką mnich-mniszka, w szczycie zakrystii karpiówka w łuskę, dach na wieży - blacha miedziana, rynny miedziane. Posadzka w prezbiterium i zakrystii z czarno-białych płyt terakotowych, w nawie i kruchcie kwadratowe płyty piaskowcowe. Podłoga chóru drewniana. Schody zew. 3 cementowe stopnie, schody wew. na chór drewniane, dwubiegowe z podestem, balustrada z ozdobnie powycinanych desek. Wyżej schodnia i drabiny. We wsch ścianie prezbiterium para okien witrażowych. Okna w zakrystii prostokątne, jedno dwudzielne, jedno trójdzielne, krosnowe z zawrotnicą, oszklone w ołowiu. Okno w bocznej ścianie prezbiterium, okna w nawie ostrołukowe, osadzone w obokniu kamiennym, wzmocnione pasami płaskownika, niektóre z wywie-trznikami, oszklone geometrycznie w ołowiu. Okno w prezbiterium dwudzielne, pozostałe trójdzielne, środkowe o 1/3 wyższe od bocznych. Boczne pomieszczenia w przyziemiu wieży oświetlone od pd 3 małymi okienkami oszklonymi w ołowiu, od pn 2 wąskimi oknami witrażowymi. Troje identycznych drzwi zew. głównych z ostrołukowym nadświetlem o 3 otworach rąbowo oszklonych w ołowiu, środkowy o 1/2 wyższy od bocznych kwadratowych, wszystkie zakończone łukiem Tudora. Ślęmię proste, skrzydła dwuwarstwowe konstrukcji deskowej z listwą czołową. Zawiasy pasowe z hakim, okucia ozdobne w formie szerokiej taśmy żelaznej, przybitej ćwiekami, od której odchodzą dwie pary wici zakończonych deltoidami, pośrodku wić skręcona w formie ósemek. Listwa przy-mykowa profilowana, zamek wpuszczany. Drzwiom zew. odpowiada troje drzwi wiodących z kruchty do nawy, drewnianych, dwuskrzydłowych, ramowo-płycinowych, półtępych na zawiasach czopowych z ozdobnymi okuciami w formie ostro zakończonych motylił skrzydeł przybitych ćwiekami, dwa ozdobne, okrągłe uchwyty.



<p>14. Kubatura</p> <p>5264 m<sup>3</sup></p>	<p>15. Powierzchnia użytkowa</p> <p>450 m<sup>2</sup></p>	<p>16. Przeznaczenie pierwotne</p> <p>kościół katolicki</p>	<p>17. Użytkowanie obecne</p> <p>kościół katolicki</p>
<p>18. Prace budowlane i konserwatorskie, ich przebieg i dokumentacja</p> <p>1.Ok. 1976 wymiana dachu n wieży z mnicha i mniszki na blachę miedzianą.</p> <p>2.1988r.renowacja drewna i polichromii posągów w ołtarzach,ławkach,konfesjonałach i prospekcie organowym wykonana przez warsztat stolarsko-snycerski Mieczysława Byczyńskiego z Wyrzyska.</p> <p>Dokumentacja na plebanii.</p>		<p>19. Stan zachowania (fundamenty, ściany zewnętrzne, ściany wewnętrzne, sklepienia, stropy, konstrukcje dachowe, pokrycie dachu, wyposażenie i instalacje)</p> <p>Dobry.</p> <p>Stare inwentarze wymieniają zaginione wyposażenie - 1689r.:monstrancja srebrna,pożłaczana,2 kielichy pożłaczane z patenami,krzyż srebrny,złożony,koszulka obrazu NMP,puszka srebrna z krucyfiksem,8 ornatów,2 kapy, 3 dzwony.</p>	
		<p>20. Najpilniejsze postulaty konserwatorskie</p>	



21. Akta archiwalne (rodzaj akt, numer i miejsce przechowywania)

Archiwum parafii zachowane od XVIIIw. dostępne w/m.

22. Bibliografia

23. Źródła ikonograficzne i fotograficzne (rodzaj, miejsce przechowywania, sygnatury)

BDZ Piła

24. Uwagi różne

25. Opracował

tekst mgr Ewa Siejkowska-Askutja VIII.1989.  
imię, nazwisko, data, podpis

plany, rysunki mgr E. Siejkowska-Askutja VIII.1989.  
imię, nazwisko, data, podpis

zdjęcia fotogr. E. Siejkowska-Askutja VIII.1989.  
imię, nazwisko, data, podpis

miejsce przechowywania negatywów BDZ Piła

KARTA PO WYPEŁNIENIU PODLEGA OCHRONIE NA PODSTAWIE PRZEPISÓW PRAWA AUTORSKIEGO !

26. Adnotacje o inspekcjach, informacje o zmianach (daty, imiona i nazwiska wypełniających)

27. Załączniki

nr 1 cd opisu, mat. ilustracyjny  
nr 2 materiał ilustracyjny



1. Miejscowość Ś M I Ł O W O	2. Obiekt (nazwa jak w karcie) Kościół parafialny p.w. św. Małgorzaty	3. Zawartość wkładki (nazwa obiektu lub materiału uzupełniającego) cd opisu, materiał ilustracyjny
---------------------------------	---	---

Wypełnienia deskowe z napisem ANNO 1905 DOMINI. Drzwi zew. boczne z ostrołukowym nadświetlem analogicznym jak w drzwiach głównych, jednoskrzydłowe, drewniane, dwuwarstwowe konstrukcji deskowej z listwą czołową, na zawiasach pasowych z hakiem, zamek wpuszczany. Drzwi zew. do zakrystii drewniane, pełne, zakończone ostrołukowo, u góry oszklone, jednoskrzydłowe, dwuwarstwowe o identycznej konstrukcji i zawiasach jak boczne. Drzwi wew. w zakrystii (dwoje) drewniane, jednoskrzydłowe, ramowo-płycinowe, na zawiasach czopowych z ozdobną tarczką i klamką. Drzwi do przedsionka z zamkiem puszkowym, drzwi do prezbiterium z zamkiem wpuszczanym. Drzwi na chór i drzwi na wieżę drewniane, jednoskrzydłowe, ramowo-płycinowe (6 płycin), półkątne na zawiasach czopowych z okuciami w formie motyli skrzydeł, z zamkiem puszkowym. Drzwi w wieży na wieżbę deskowo-listwowe z zastrzałem, na zawiasach pasowych z hakiem.

Rzut. Kościół jednonawowy na rzucie wydłużonego prostokąta. Od wsch przylega kwadratowe prezbiterium o narożach wzmocnionych skarpami. W części pd-wsch prostokątna zakrystia z niewielkim przedsionkiem. Zewnętrzne wejście do zakrystii umieszczone w jej zach ścianie. Wewnętrzne ściany nawy wzmocniono 5 parami filarów wiodzących. Część zach kościoła wieżowa. Pośrodku szerokie 3 drzwiowe wejście, za nim płytki kruchta. Po bokach dwa analogiczne pomieszczenia, pd mieszczące klatkę schodową wiodącą na chór i dalej na wieżę.

Bryła. Sylweta wysmukła z dominantą zach części. Nawa, prezbiterium i zakrystia kryte osobnymi dachami dwuspadowymi. Wieża wyrastająca nad nawą, 3 kondygnacyjna, przekryta ostrosłupowym dachem, ok. 40m wys.

Elewacje. Zachodnia: kondyg. o zróżnicowanej wysokości. W przyziemiu 3 drzwiowe wejście, portale ostrołukowe, z kształtowanej cegły, uskokowe, dekorowane łukiem "ośli grzbiet", z czołganką, zakończonym kwiatonem. Wszystkie 3 portale ujęte od góry we wspólną ramę z kształtowanej cegły wspartą na ozdobnych konsolach z dekoracją roślinną. Utworzone przez nią pole wypełnione kratownicą. Wyżej elewacja zwęża się trójbocznie zgodnie z linią boczną połączy dachów nawy. Na osi portali pary sąsiednich ostrołukowych blend, nad nimi kolisty wnęk, zagłębione części otynkowane. Pod gzymsem fryz z ukośnie ułożonych cegieł, w następnej kondygnacji 5 ostrołukowych blend w formie arkad podzielonych na 2 płyciny, wgłębienia otynkowane. W 4 środkowych arkadkach przepruto otwory doświetlające ostatnią kondygnację wieży. Prosty gzyms wieńczący. Z czterospadowej, dolnej części dachu wyrasta 6 boczny ostrosłup. Południowa: kamienne podmurowanie wysokie w części wieżowej, dalej niskie. Od zachodu 3 wąskie okienka oszklone rąbrowo w okowiu, o zróżnicowanej wysokości, oświetlające klatkę schodową. Portal drzwi bocznych ostrołukowy, profilowany kształtką, nad nim w wieży para blend z wklęsłym kręgiem nad nimi, w następnej kondyg. 3 arkady z okienkiem. Okna nawy osadzone we wgłębionych, ostrołukowych, otynkowanych wnękach. Elewację wieńczy prasty gzyms. Dach z 2 symetrycznie rozmieszczonymi świetlikami. Od wsch przylega zakrystia częściowo wysunięta poza obręb muru. Prostokątne, trójdzielne, okratowane okno, w szczycie dachówka i okno dwudzielne. Rynna z ozdobnym żygaczem. Wschodnia: kamienne podmurowanie, ściana prezbiterium prostokątna, zakończona trójkątnie. W 1/3 wysokości od dołu blendy: po bokach dwie pary niższych, centralnie para dwukrotnie wyższych, w nich u dołu 2 okna witrażowe zabezpieczone siatką metalową. Wnęki otynkowane. Naroża wzmocnione 2 skarpami z uskokiem każda, sięgającymi niemal do wysokości gzymsu. Od pd przylega zakrystia, w ścianie okratowane, dwudzielne okno. U dołu wejście do piwnicy ogrzewczej. Północna: ściana prezbiterium z dwudzielnym oknem

Wkładkę założył: mgr Ewa Siejkowska-Askutja VIII. 1989.

(imie, nazwisko, data)

Miejsce przechowywania negatywów: BDZ Piła

Wzór ODZ 1978 r.

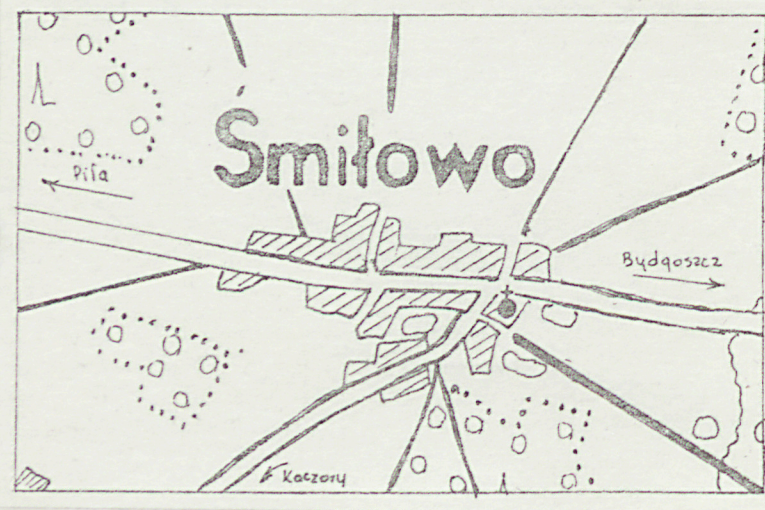


ostrołukowym, śsiana nawy analogiczna jak pd. W części wieżowej 2 wąskie okienka witrażowe, nad nimi szersze okno, wyżej jak od strony pd.

Wnętrze. Prezbiterium otwarte ostrym łukiem, w podłuczcu napis szwabachą: "Umarł, Zmartwychwstał, Powróci", wyżej malowidło ściennie - baranek otoczony promieniami i obłoczkami, po bokach adorujące anioły w długich szatach czerwonej i niebieskiej, klęczące na obłokach. Nawa znacznie szersza i nieco wyższa, jasno, równomiernie oświetlona. Strop podparty 5 rzędami przysściennych filarów. Chór muzyczny otwarty półkolistą arkadą, drewniany, wsparty na krokosztynach (modylionach). Parapet drewniany, pełny. Dekoracja w formie 7 pól wydzielonych lizenami, w nich arkadki.

Wyposażenie. We wsch ścianie prezbiterium dwudzielne okno z witrażami: Św. Rodzina i Zmartwychwstanie. Neogotycki ołtarz główny i ołtarze boczne, 2 konfesjonały, chrzcielnica, ławki, balustrada wydzielająca prezbiterium.

Instalacje: elektryczna, wodna, ogrzewcza.





1. Miejscowość

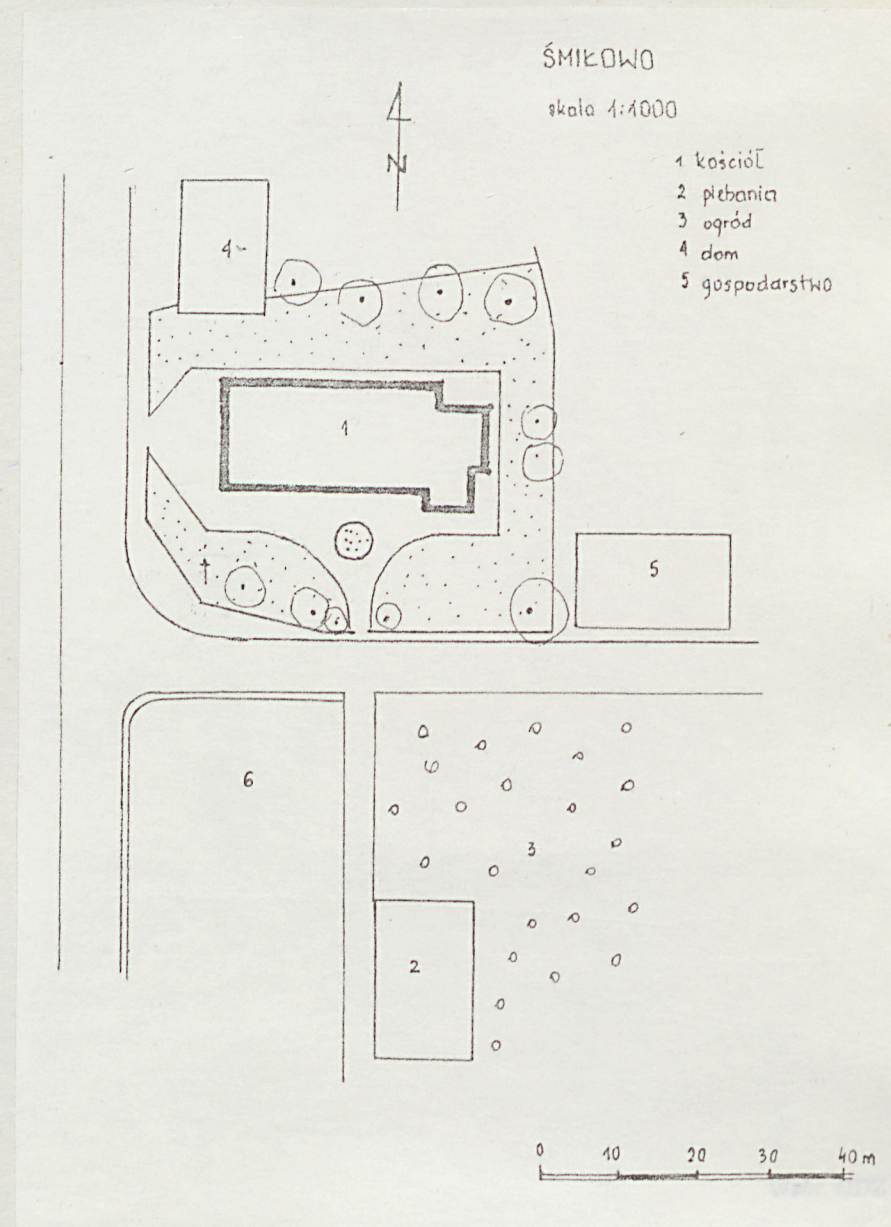
ŚMIŁOWO

2. Obiekt (nazwa jak w karcie)

Kościół parafialny p.w. św.  
Małgorzaty

3. Zawartość wkładki (nazwa obiektu lub materiału uzupełniającego)

materiał ilustracyjny.



Wkładkę założył: mgr Ewa Siejkowska-Askutja VIII.1989.  
(imię, nazwisko, data)

Miejsce przechowywania negatywów: BDZ Piła



