

1. Obiekt

KOŚCIÓŁ PARAFIALNY P.W. APOSTOŁÓW PIOTRA I PAWŁA

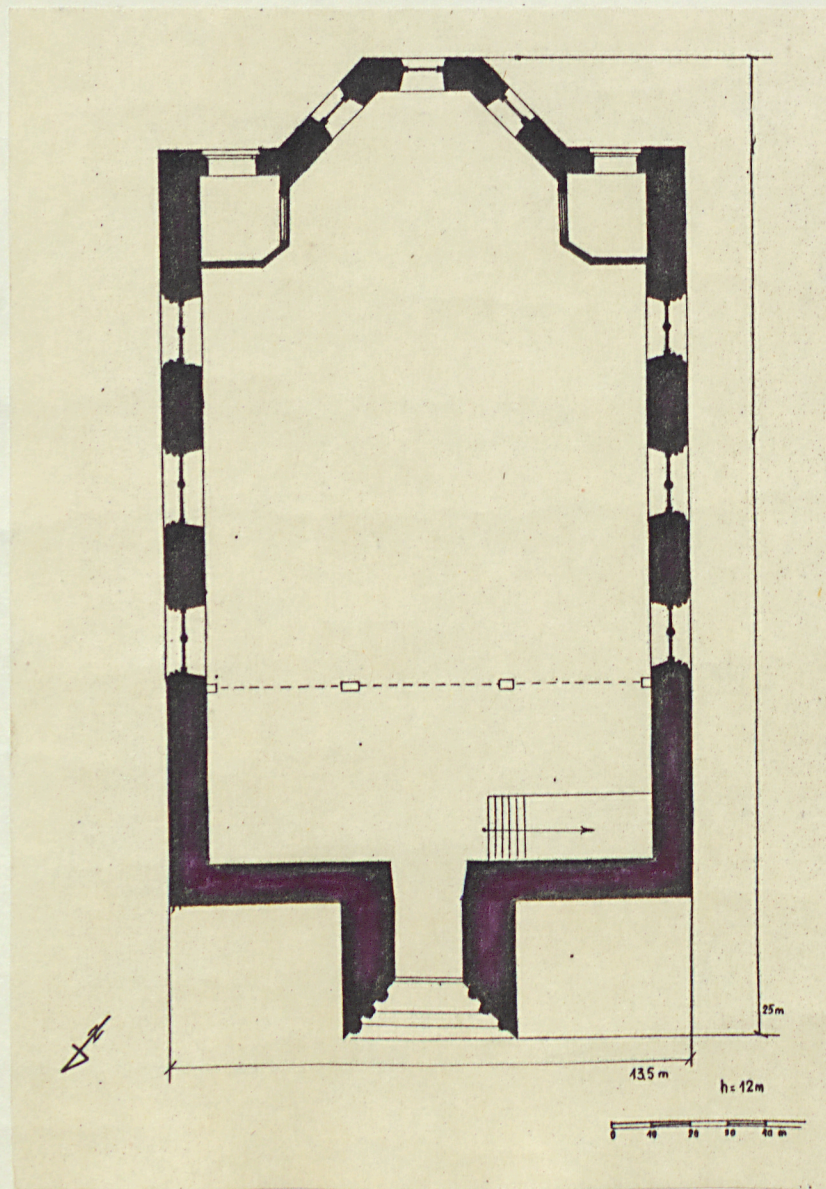
2. Czas powstania

1873 r.

3. Miejscowość

D Z I E M B O W O

11. Zdjęcia, rzut, przekrój, sytuacja, orientacja



4. Adres

Dziembowo 96

nr hipoteczny

nr działki 238/10m 0.00ha

5. Przynależność administracyjna

pilskie

województwo

woj. PILSKI

gmina

Kaczory

6. Poprzednie nazwy miejscowości

7. Przynależność administracyjna

przed 1 VI 1975

poznańskie

województwo

chodzieski

powiat

8. Właściciel i jego adres

parafia rzym.-kat. Dziembowo 96

archidiecezja gnieźnieńska

9. Użytkownik i jego adres

parafia rzym.-kat. Dziembowo 96

10. Rejestr zabytków

Nr A-670

data 13.03.1990

12. Autorzy, historia obiektu, określenia stylu.

Kościół wzniesiony w 1873r. jako ewangelicki, pod koniec l. 40 XXw. przemianowany na katolicki, początkowo filialny parafii w Morzewie, od 1968 parafialny.

Po II w.ś. w ścianę nawy pod chórem, tuż przy wejściu, wmurowano tablicę ze spisem poległych pochodzącą ze zniszczonego pomnika ufundowanego przez mieszkańców wsi ofiarom I w.ś.

eklektyzm

13. Opis (sytuacja, materiał i konstrukcja, rzut, bryła, elewacje, wnętrze, wyposażenie, instalacje).

Sytuacja. Kościół znajduje się na zach. skraju wsi przy rozwidleniu dróg wiodących od stacji kolejowej w Dziembówku (pd-zach) w kierunku pn-wsch do szosy Kaczory-Chodzież, oraz na pn do Piły. Budynek usytuowany na małym wzniesieniu, plebania niżej na pd-wsch od kościoła oddalona 25m. Oba obiekty otoczone wspólnym ogrodzeniem z siatki metalowej w ramach, rozpiętej między cementowymi słupkami, przed plebanią niskie ogrodzenie z prętów metalowych. Bramki umieszczono w 3 miejscach: wejście do plebanii, przy pd-zach narożu kościoła, oraz mała furta od pd. Kościół otoczony starymi drzewami (lipy, grab, żywotnik) i trawnikami, a od pd żywopłotem, przy bramkach (pn-zach, pd) młode sumaki. W załamaniu muru utworzonym przez kruchtę i ścianę nawy od pn-zach współczesna grota z Matką Boską. W pobliżu plebanii krzyż misyjny.

Materiał, konstrukcja, technika. Ściany zewnętrzne wykonane z dużych, regularnych ciosów granitowych połączonych zaprawą. Ściany górnych kondygnacji wieży - cegła palona, wątek krzyżowy, analogicznie ściany prezbiterium, na granitowym fundamencie. Ściany wew. otynkowane. Chór muzyczny drewniany. Stropy drewniane. Więźba dachowa krokwiowo-płatwiowa. Dach nawy pokryty blachą falistą, wieży - blachą miedzianą. Posadzka w prezbiterium cementowa, czarna, w nawie, kruchcie lastrico. Podłoga chóru drewniana. Schodyzew. 3 cementowe stopnie wiodące do kruchty i wejść bocznych. Schody wew. wiodące na chór drewniane z balustradą pełną. W wieży do dzwonu wiodą drabiny. Okna witrażowe wzmocnione pasami płaskownika, wąskie, wysokie, w nawie maswerkowe. Okna w I kondyg. wieży 9 podziałkowe, krosnowe z nadświetlem. W II kondyg. wieży 4 ostrołukowe otwory przesłonięte żaluzją drewnianą. Drzwizew. główne dwuskrzydłowe z maswerkowym nadświetlem, dwuwarstwowe konstrukcji deskowej opierzone dekoracją płycinową, 3 płyciny, środkowa wyższa, w płycinach rozety. Listwa przymykowa w formie półkolumny. Drzwizew. boczne podobne, jednoskrzydłowe. Zawiasy czopowe, zamek wpuszczany, klamka i tarczka ozdobne. Drzwi na wieżę deskowo-listwowe z zastrzałem, na zawiasach z hakiem. Dwoje drzwi wew. jednoskrzydłowych ramowo-płycinowych, półtępych na zawiasach czopowych. Klamka ozdobna, zamek wpuszczany.

Rzut. Kościół salowy na planie prostokąta z przylegającym trójbocznym prezbiterium i przeciwległe położoną wieżą na rzucie kwadratu. Dwa małe identyczne pomieszczenia niewyodrębnione w bryle przylegają do bocznych ścian prezbiterium. Wejścia do nich wiodą wew z prezbiterium a na zewnątrz po obu bokach jego zakończenia. Pd-zach pełni funkcję zakrystii. W części wieżowej umieszczono wejście główne i wąską kruchtę. Drewniany chór wsparty na 4 filarach (2 przyścienne). Schody na chór umieszczone w nawie przylegają do jej pn-zach ściany (na prawo od wejścia).

Bryła. Masywny, niewysoki budynek z lekko uwypuklonym, trójbocznie zakończonym prezbiterium i wysoką, eksponowaną wieżą ok. 30 m. wysokości. Nawa i prezbiterium przekryte wspólnym dwuspadowym dachem. Dach na wieży ostrosłupowy.

Elewacje. Frontowa: w centrum wieża z wejściem u dołu. Ściany nawy gładkie. Potrał ostrołukowy z kształtowanej cegły. W I kondyg. wieży okno z nadświetlem, w II kondyg. ostrołukowy otwór z żaluzją. Elewacje boczne identyczne: 3 osiowe, otwory okienne ostrołukowe, podzielone na 2 części uproszczonym maswerkem. Kontrast ciemnej cegły obramień okiennych z żółtawą barwą kamienia.

<p>14. Kubatura</p> <p>2476 m³</p>	<p>15. Powierzchnia użytkowa</p> <p>258 m²</p>	<p>16. Przeznaczenie pierwotne</p> <p>kościół ewangelicki</p>	<p>17. Użytkowanie obecne</p> <p>kościół katolicki</p>
<p>18. Prace budowlane i konserwatorskie, ich przebieg i dokumentacja</p> <p>1. Po 1947 r. odnowienie zdewastowanych organów.</p> <p>2. Ok. 1968 r. w celu wzniesienia ołtarzy bocznych wykuto wnęki w ścianach nawy po obu stronach prezbiterium i umieszczono w nich posągi.</p> <p>3. Ok. 1970 r. zmieniono zniszczoną posadzkę w nawie.</p> <p>4. Ok. 1970 r. parafianie ufundowali nowe witraże, które wg projektu M. Schwarta wykonał A. Kruszon z Szamotuł.</p> <p>5. Wiosną 1989 r. wymieniono przekrycie dachu. Nawa pierwotnie kryta dachówką, obecnie blachą falistą, wieża pierwotnie łupek, obecnie blacha miedziana. Nowy strop drewniany, deskowy, dwuspadowy, na wzór starego wykonat Szudrowicz z Wągrowca.</p>		<p>19. Stan zachowania (fundamenty, ściany zewnętrzne, ściany wewnętrzne, sklepienia, stropy, konstrukcje dachowe, pokrycie dachu, wyposażenie i instalacje)</p> <p>Fundamenty, ściany, Chór muzyczny i posadzka w prezbiterium pierwotne, zachowane dobrze.</p> <p>Strop, konstrukcja i pokrycie dachu, posadzka w nawie nowe.</p> <p>Pierwotne wyposażenie: witraż figuralny w prezbiterium i prospekt organowy.</p>	
		<p>20. Najpilniejsze postulaty konserwatorskie</p> <p>Odnowienie wejścia na wieżę.</p>	

21. Akta archiwalne (rodzaj akt, numer i miejsce przechowywania)

24. Uwagi różne

25. Opracował

tekst mgr Ewa Siejkowska-Askutja VIII 1989r.
imię, nazwisko, data, podpis
plany, rysunki E. Siejkowska-Askutja VIII. 1989r.
imię, nazwisko, data, podpis
zdjęcia fotogr. E. Siejkowska-Askutja VIII 1989r.
imię, nazwisko, data, podpis
miejsce przechowywania negatywów BDZ Piła

KARTA PO WYPEŁNIENIU PODLEGA OCHRONIE NA PODSTAWIE PRZEPISÓW PRAWA AUTORSKIEGO !

22. Bibliografia

26. Adnotacje o inspekcjach, informacje o zmianach (daty, imiona i nazwiska wypełniających)

23. Źródła ikonograficzne i fotograficzne (rodzaj, miejsce przechowywania, sygnatury)

BDZ Piła

27. Załączniki

nr 1 cd opisu, materiał ilustracyjny
nr 2 materiał ilustracyjny

1. Miejscowość	2. Obiekt (nazwa jak w karcie)	3. Zawartość wkładki (nazwa obiektu lub materiału uzupełniającego)
D Z I E M B O W O	Kościół paraf. p.w. Aposto- łów Piotra i Pawła	cd opisu ,materiał ilustracyjny

Elewacje. Frontowa: w centrum wieża z wejściem u dołu. Ściany nawy gładkie. Portal ostrołukowy z kształtowanej cegły. W I kondyg. wieży okno z nadświ-
etlem, w II kondyg. ostrołukowy otwór przesłonięty żaluzją. Elewacje bocz-
ne identyczne: 3 osiowe, otwory okienne ostrołukowe, podzielone na dwie cz-
ęści uproszczonym maswerkiem. Kontrast ciemnej cegły obramień okiennych
z żółtawą barwą kamienia. Elewacja prezbiterialna: zakończenie prezbiter-
ium ceglane, na kamiennym fundamencie, 3 wąskie otwory okienne zakończone
ostrołukowo. W ścianach nawy drzwi do bocznych pomieszczeń. Portale z kształ-
towanej cegły. Wszystkie elewacje koronowane gzymsem z ozdobnie ułożo-
nej cegły.

Wnętrze. Salowe, jasno oświetlone dużymi oknami. Prezbiterium i nawa kryte
jednolitym stropem dwuspadowym, deskowym na ozdobnych wspornikach w for-
mie dwóch belek przecinających się pod kątem prostym, w utworzonych przez
nie polach ażurowa dekoracja (rozety). Chór muzyczny wsparty na filarach
o ściętych narożach, dekorowanych półkolumnkami, a na górze dodatkowo
prostokątne ustawionymi, dekoracyjnie wyciętymi listwami ze stożkowymi,
toczonymi zwisami. Parapet podzielony lizenami na 6 części, w każdej 3 pły-
ciny z dekoracją rozetową. Balustrada schodów pełna z ostrołukowymi pły-
cinami.

Wyposażenie. W prezbiterium pierwotny witraż figuralny przedstawiający
Zmartwychwstałego Chrystusa. Pozostałe witraże niefiguralne. Prospekt or-
ganowy i organy, ambona, chrzcielnica, ławki, konfesjonał, balustrada wydziela-
jąca prezbiterium, ołtarz główny w formie prostego stołu, ołtarze boczne.
Instalacje: elektryczna, ogrzewcza.



Wkładkę założył: mgr Ewa Siejkowska-Askutja VIII 1989r.
(imię, nazwisko, data)

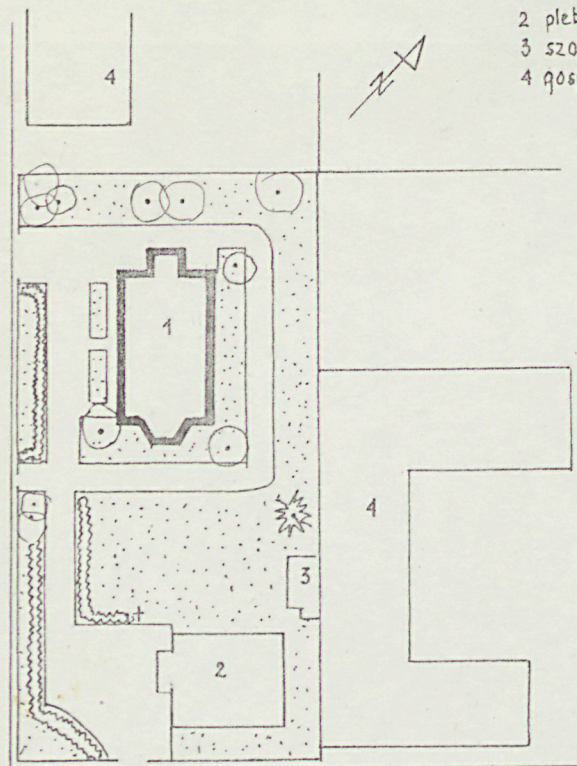
Miejsce przechowywania negatywów: BDZ Piła

Wzór ODZ 1978 r.

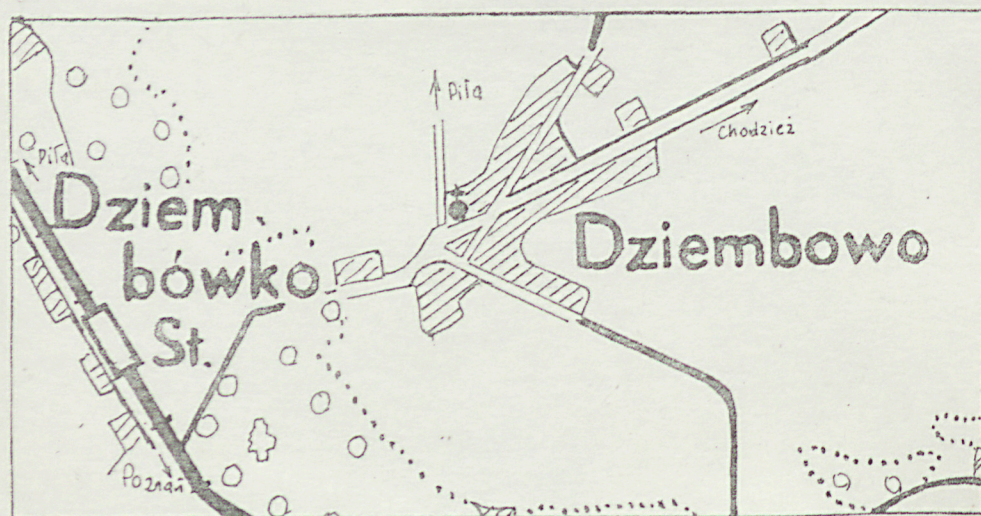
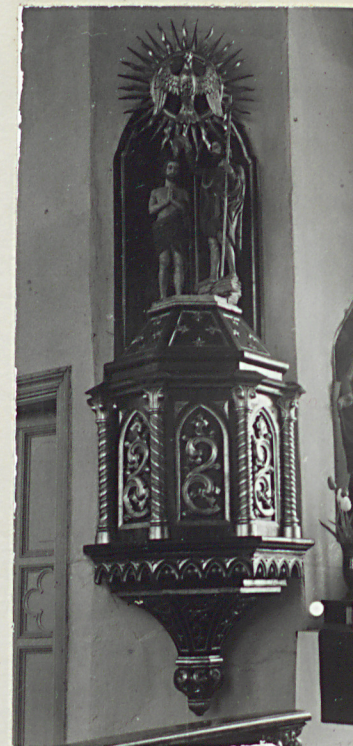
DZIEMBOWO

skala 1:1000

- 1 kościół
- 2 plebania
- 3 szopa
- 4 gospodarstwo



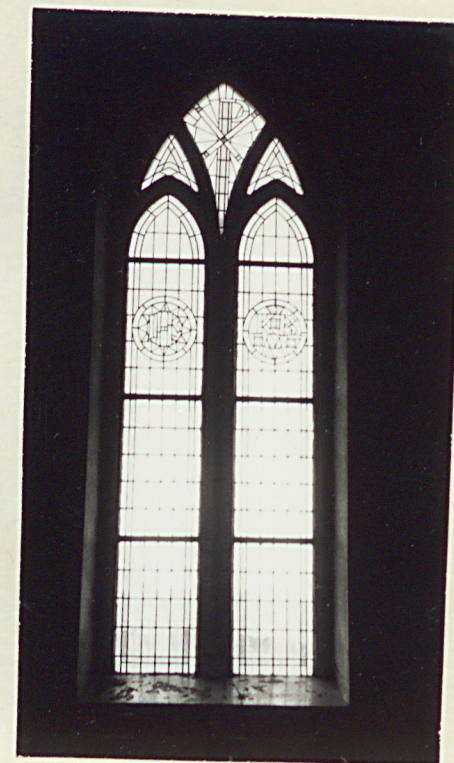
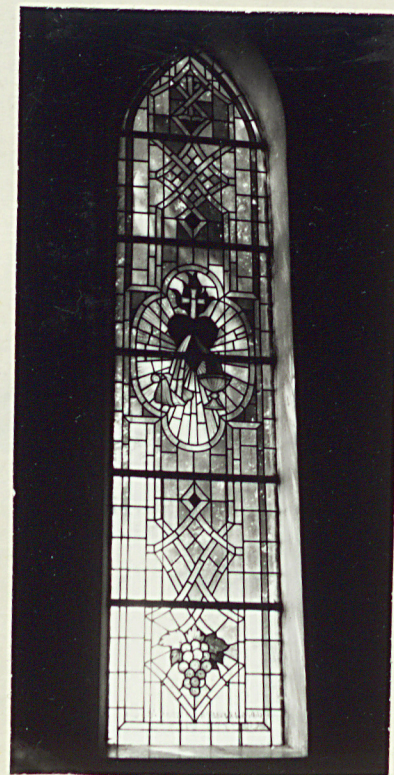
0 10 20 30 40 m



D Z I E M B O W O

Kościół paraf. p.w. Apostołów
Piotra i Pawła

materiał ilustracyjny



Wkładkę założył: mgr Ewa Siejkowska-Askutja VIII.1989.

Miejsce przechowywania negatywów: BDZ Piła





W hołdzie poległym na polu chwały

Kieruj Leon	ur. 1910	rol. 15.12.20
Kieruj Józef	6701	25.7.20
Lanacz Andrzej	1918-00	33.2.20
Lachowicz Franciszek	26.1.20	15.3.24
Plewa Jan	21.12	20.11.5
Zalachański Czesław	31.5.33	32.13
Rainka Antoni	20.2.30	11.2.15
Wend Wiktor	21.7.30	15.3.15
Heymann Jan	16.4.34	23.5.15
Gapiński Maksymilian	16.8.30	5.6.15
Wend Jan	13.12.29	21.6.15
Lanacz Jakob	20.7.71	33.15
Piosik Józef	15.2.88	18.3.15
Obrowski Roman	16.5.87	9.5.16
Rajek Józef	4.5.30	16.1.16
Piosik Franciszek	11.0.95	25.7.16
Lasek Julian	2.1.82	4.8.16
Piosik Konstanty	17.2.30	24.3.17
Wiedziński Franciszek	9.7.97	10.1.18
Gapiński Józef	19.2.91	29.3.18
Wit Wiktor	27.7.04	5.4.18

