

1. Obiekt

489/1

KOŚCIOŁ PAR. P.W. ŚW. WALENTEGO

2. Czas powstania

1686-1688 r.

3. Miejscowość

R A D L I N

11. Zdjęcia, rzut, przekrój, sytuacja, orientacja



4. Adres Radlin

nr hipoteczny

5. Przynależność administracyjna

województwo kaliskie
gmina Jarocin

6. Poprzednie nazwy miejscowości

7. Przynależność administracyjna
przed 1 VI 1975

województwo poznańskie
powiat Jarocin

8. Właściciel i jego adres

Parafia rzym.-kat.
Radlin

9. Użytkownik i jego adres

Parafia rzym.-kat.
Radlin

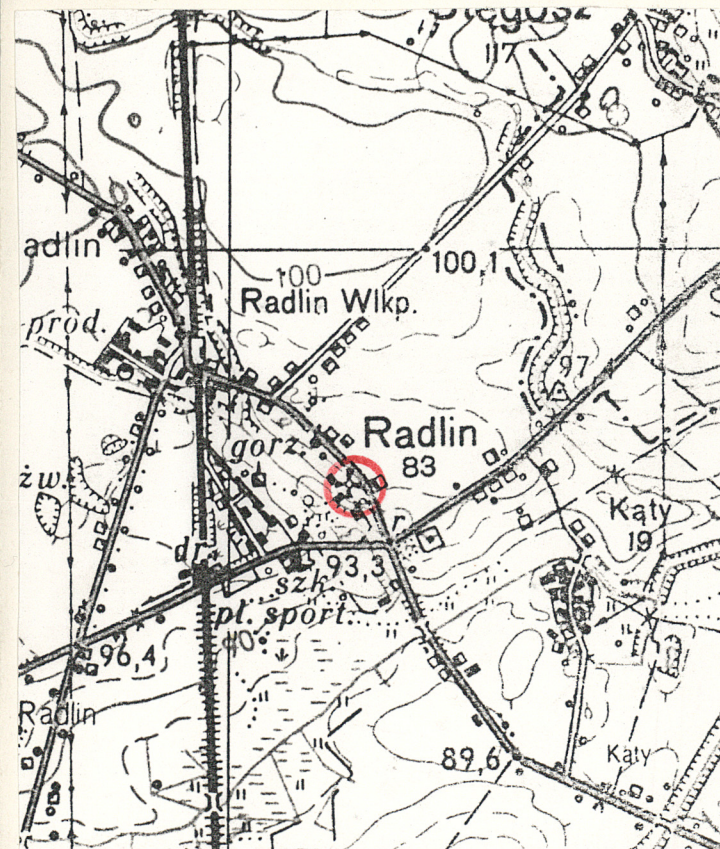
10. Rejestr zabytków

Nr 556/A data 22.01.1991

A.K.I 11a/291/33; 15.11.1933

plan orientacyjny

1. widok kościoła od strony pd.-zach.
2. widok kościoła od strony pn.-wsch.



12. Autorzy, historia obiektu, określenia stylu.

Pierwotny kościół drewniany, wzniesiony w 2 poł. XVI w. z fundacji Andrzeja Opalińskiego, marszałka wielkiego koronnego. Fundacja kaplicy nastąpiła za życia Andrzeja Opalińskiego /zm.1593/, później budową zajmowała się żona Katarzyna z Kościeleckich /zm.1601/, po niej synowie - Andrzej i Łukasz. Kaplicę ukończono w zasadniczych zrębach zapewne w 1605 r. Po spaleniu drewnianego, obecny kościół zbudowany w latach 1686-1688 z fundacji Piotra Opalińskiego, wojewody łęczyckiego, generała wielkopolskiego, wg planów Grzegorza Lentza /zm. po 1690/, majstra poznańskiego pochodzącego z Austrii, czynnego w Radlinie ok. 1686 r. W trakcie budowy kościoła wykonywane były również pewne prace w kaplicy. Kościół remontowany w 1783 i 1837. Poważna restauracja kaplicy nastąpiła w latach 1887-1889 pod kierunkiem i z udziałem rzeźbiarza Władysława Marcinkowskiego /jego autorstwa m.in. herby w kasetonach/. Prawdopodobnie w latach 30 XX w. wymieniono więźbę dachową. Na sklepieniu nawy trzy malowidła wykonane lub przemalowane ze starszych w 1868 r. przez Rydlewskiego z Jarocina.

13. Opis (sytuacja, materiał i konstrukcja, rzut, bryła, elewacje, wnętrze, wyposażenie, instalacje).

Kościół położony na pd.-wsch. krańcu wsi, oddalony ok. 25 m na pn.-wsch. od drogi Radliniec-Wilkowyja. Od strony pd. i wsch. pola uprawne; na pd.-wsch., po przeciwnej stronie drogi, gospodarstwo rolne. Na terenie kościelny prowadzi droga gruntowa, wzdłuż pd.-wsch. odcinka muru, dochodząca do drogi wiejskiej oraz droga gruntowa odchodząca od szosy do Żerkowa, prowadząca do plebanii. Od strony pn. zabudowania gospodarcze i teren budowy, ogrodzone płotem ze sztachet z murowanymi słupkami; od wsch., wzdłuż drogi prowadzącej do wsi, ceglany mur, przylegający do ogrodzenia kościelnego. Od zach. plebania usytuowana szczytowo w stosunku do drogi oraz ogród ogrodzone parkanem sztachetowym z murowanymi słupkami. Kościół usytuowany na płaskim terenie otoczonym ceglany murem w kształcie wieloboku zbliżonego do prostokąta; narożniki: pn., wsch., zach. - ścięte. Mur różnej wysokości. Od strony zewnętrznej: odcinek wsch. - niski, tynkowany, nakryty dwuspadowo dwiema warstwami cegieł, odcinek skośny - analogicznie. Odcinek pd. wyższy, tynkowany; odcinek zach. nieco niższy od pd., tynkowany i kryty analogicznie. Odcinek pn. z krótszymi odcinkami przy narożnikach wsch. i zach., od zach. lekko obniżający się uskokowo w kierunku wsch. Na teren kościelny prowadzą dwie bramy od zach.: na osi - wyższa i szersza, z drewnianymi wrotami. Brama prostokątna, ujęta po bokach pilastrami, zwieńczona trójkątnym szczytem. Otwór wejściowy zamknięty od góry półkoliście, z płaskim kliniec, nad którym pas ząbków. Brama w narożniku pd.-zach. z otworem zamkniętym od góry półkoliście, ujęta po bokach pilastrami, zwieńczona trójkątnym szczytem. Drzwi drewniane, spągowe, w górnej części ażurowe, z przekątniowo ustawionymi słupkami, w dolnej części poprzeczne deski; zawiasy pasowe, klamka paluchowa. Od strony wewnętrznej mur tynkowany. W odcinku pd. gęsto i regularnie rozmieszczone wnęki zamknięte od góry łukiem odcinkowym. Przy bramie głównej płyta nagrobna proboszcza zm. w 1846 r., w obramieniu w formie kapliczki zwieńczonej trójkątnym szczytem. W narożniku pd. dwie mogiły proboszczy, zm. 1899 i 1927 r. Od wsch. między murem a kościołem na terenie porośniętym trawą mogiła z piaskowca i lastriko ks. Konstantego Pieprzyckiego zm. w 1924 r., drewniany krzyż misyjny oraz duża kamienna chrzcielnica /?/. W pd.-wsch. narożniku drewniana dzwonnica na wysokiej podmurówce. Po wewnętrznej stronie muru kościelnego drzewa - lipy i dwa kasztanowce przy pn. odcinku.

Kościół murowany z cegły, tynkowany. Nad nawą sklepienie kolebkowe z lunetami, na zdwojonych gurtach; apsyda prezbiterialna sklepiona konchą; kaplica Opalińskich nakryta ośmiodzielną kopułą z latarnią; w zakrystii sklepienie krzyżowe. Więźba dachowa nowa, konstrukcji stalowej; trzy więzary oparte na osiach filarów. Dach kryty dachówką ceramiczną karpiówką, ułożoną pojedynczo; kopuła z latarnią kaplicy Opalińskich obita blachą cynkową; dachy zakrystii i apsydy kryte dachówką ceramiczną karpiówką ułożoną podwójnie w koronkę. Na apsydzie gzyms kordonowy kryty rzędem pojedynczo ułożonych dachówek karpiówek. Schody na chór muzyczny i więźbę dachową ceglane, kręcone z rdzeniem, stopnie z okładziną drewnianą; trzy stopnie z poziomego podestu schodów na chór muzyczny - drewniane. Schody na ambonę w grubości filara murowane, jednobiegowe, stopnie z okładziną

<p>14. Kubatura</p> <p>3.420 m³</p>	<p>15. Powierzchnia użytkowa</p> <p>280 m²</p>	<p>16. Przeznaczenie pierwotne</p> <p>sakralne</p>	<p>17. Użytkowanie obecne</p> <p>sakralne</p>
<p>18. Prace budowlane i konserwatorskie, ich przebieg i dokumentacja</p> <p>1948-1950 - remont kościoła /m.in. odnowienie malowideł na sklepieniu nawy/</p> <p>1951 - remont kaplicy</p> <p>1980 - wymiana okien - firma M. Pawlisz Bardońska z Poznania</p> <p>1988 - wzmocnienie fundamentów przy pomocy opaski żelbetowej</p>		<p>19. Stan zachowania (fundamenty, ściany zewnętrzne, ściany wewnętrzne, sklepienia, stropy, konstrukcje dachowe, pokrycie dachu, wyposażenie i instalacje)</p> <p>Stan zachowania ogólnie dość dobry. Spękania ścian zewnętrznych: rysa w pd. ścianie nad wejściem, rysa w pn. ścianie kaplicy i na latarni. W zakrystii ściany z ubytkami tynku.</p>	
		<p>20. Najpilniejsze postulaty konserwatorskie</p>	

21. Akta archiwalne (rodzaj akt, numer i miejsce przechowywania)

24. Uwagi różne

Karta wykonana w ramach obozu szkoleniowego z zakresu ewidencji zabytków architektury i budownictwa dla pracowników biur dokumentacji zabytków; Raszewy, 06.1989 r.

25. Opracował

tekst Magdalena Rózewicz, 06.1989 r.
imię, nazwisko, data, podpis

plany, rysunki Wojciech Jankowski, 06.1989 r.
imię, nazwisko, data, podpis

zdjęcia fotogr. Wojciech Jankowski, 04.1990 r.
imię, nazwisko, data, podpis

miejsce przechowywania negatywów PSPZ Kalisz

M. Rózewicz
Wojciech Jankowski
Wojciech Jankowski

KARTA PO WYPEŁNIENIU PODLEGA OCHRONIE NA PODSTAWIE PRZEPISÓW PRAWA AUTORSKIEGO!

22. Bibliografia

1. Katalog Zabytków Sztuki w Polsce, Warszawa 1959, t. V., z. 25, s. 14-16.
2. Kohte J., Verzeichnis der Kunstdenkmäler der Provinz Posen III, Berlin 1896, s. 301-302.
3. Łoziński J., Grobowe kaplice kopułowe w Polsce, 1520-1620, Warszawa 1973, s. 255-259.
4. Miłobędzki A., Architektura polska XVII wieku, Warszawa, 1980, s. 142 i 276.
5. Skuratowicz J., Renesansowe kaplice grobowe z XVI i pierwszej połowy XVII w. w Wielkopolsce, /w:/ Studia nad renesansem w Wielkopolsce, pod red. T. Rudkowskiego, Poznań 1970, PTPN Prace Komisji Historii Sztuki, t. 8, z. 3, s. 56-59.

26. Adnotacje o inspekcjach, informacje o zmianach (daty, imiona i nazwiska wypełniających)

23. Źródła ikonograficzne i fotograficzne (rodzaj, miejsce przechowywania, sygnatury)

27. Załączniki

wkładki nr 1-5

1. Miejscowość R A D L I N	2. Obiekt (nazwa jak w karcie) KOŚCIOŁ PAR. P. W. ŚW. WALENTEGO	3. Zawartość wkładki (nazwa obiektu lub materiału uzupełniającego) c.d. opisu obiektu /pkt. 13/
-------------------------------	---	--

c.d. opisu obiektu /pkt 13/

ładziną drewnianą, jeden - z cegieł. W nawie i kaplicy posadzka z kwadratowych, różowych i szarych płyt z twardego kamienia /w kaplicy płyty nieco mniejsze/; przy ołtarzu głównym lastriko; w zakrystii i na chórze muzycznym - betonowa; w pn. pomieszczeniu podwieżowym posadzka z cegieł ułożonych na płask. Drzwi zewnętrzne: główne od zach. - drewniane, dwuskrzydłowe, ramowo-płycinowe, tępe, na zawiasach czopowych; w skrzydłach po pięć prostokątnych, gładkich płycin, od wewnątrz na poziomach płycin po dwa żelazne pręty przykręcone śrubami; klamka i szyldzik mosiężne, dekoracyjne. Drzwi do nawy od strony pd. drewniane, jednoskrzydłowe, ramowo-płycinowe, przylgowe, na zawiasach czopowych; od zewnątrz i wewnątrz po sześć płycin w profilowanych obramieniach; dekoracyjna klamka i szyldzik. Drzwi do zakrystii w ścianie wsch. drewniane, jednoskrzydłowe, obite blachą żelazną, na zawiasach pasowych z hakiem. Drzwi wewnętrzne: z nawy do zakrystii jednoskrzydłowe, żelazne, na zawiasach pasowych z hakiem; od strony nawy obite listwami tworzącymi ukośną kratownicę, na łączeniach listew ćwieki z główkami w formie kwiatka. Drzwi we wsch. ścianie zakrystii drewniane, jednoskrzydłowe, ramowo-płycinowe, przylgowe, na zawiasach pasowych z hakiem, z zamkiem puszkowym. Drzwi w pd. ścianie nawy drewniane, jednoskrzydłowe, deskowo-spagowe, na zawiasach pasowych z hakiem, od zewnątrz obite blachą ze wzmocnieniem pasowym; zamek puszkowy zakończony trójliściem. Drzwi z zakrystii na ambonę żelazne, jednoskrzydłowe, na zawiasach pasowych, wzmocnione od strony zakrystii pasami z ćwiekami; zamek puszkowy, zakończony trójliściem. Drzwi na chór muzyczny oraz do schowków w ścianie pn. i pd. pod chórem drewniane, jednoskrzydłowe, deskowo-spagowe, na zawiasach pasowych z hakiem. Drzwi przy wejściu na chór muzyczny drewniane, jednoskrzydłowe, ramowo-płycinowe, na zawiasach tarczowych. Okna stałe, podwójne, w żelaznych ramiakach, od wewnątrz witrażowe, szklone na ołów, wielokwaterowe; dwupoziomowe, czterodzielne; okratowane. W fasadzie okna pojedyncze, stałe, w żelaznych ramiakach, szklone na ołów. W apsydzie okna drewniane, stałe, witrażowe, szczebliny ułożone w formierozety. W latarni sześcioboczne szybki szklone na ołów. Kraty: w oknach nawy kraty z prętów pionowych przewleczone przez płaskowniki. W kaplicy, zakrystii i apsydzie w kratkach pręty o przekroju kwadratu, ustawione przekątniowo, przewleczone przez płaskowniki.

Kościół jednonawowy, na planie prostokąta, od wsch. zamknięty półkolistą apsydą prezbiterialną. Od pn. przy drugim przęśle od wsch. ośmioboczna kaplica, do której przylega od strony wsch. zakrystia na planie prostokąta zbliżonego do kwadratu. Od zach. dwie kwadratowe wieże w narożnikach wysunięte ryzalitowo.

VERTE!

Wkładkę założył: Magdalena Różewicz, 06.1989 r.
(imię, nazwisko, data)

Miejsce przechowywania negatywów:

Kościół salowy, bryła zwarta, jednokondygnacyjna, nawa nakryta dachem dwuspadowym, wieże niskimi daszkami czterospadowymi; kaplica dachem namiotowym, latarnia kopulastym, ośmiodzielnym; zakrystia - pulpitowym o dużym kącie nachelnaia połaci.

Fasada /zach./ trójosiowa, w wielkim porządku, z dwiema niskimi wieżami w narożach wysuniętymi ryzalitowo, zwieńczoną wysokim szczytem. W części środkowej dwa pilastry na wysokich cokółkach wspierają belkowanie z fryzem metopowym i gzymsem. W dolnej partii pilastry nieco bardziej wysunięte przed lico ściany niż w górnej. Na osi prostokątny otwór wejściowy ze skromnym, profilowanym portalem uszakowym, zwieńczonym trójkątnym szczykiem. Po bokach nisze z kłińcami i gzymsikami, w których ceramiczne figury śś. Piotra i Pawła. Nad otworem drzwiowym prostokątne, wysokie okno w profilowanym obramieniu uszakowym. Wieże opilastrowane na narożach, w górnych częściach ścian wąskie, prostokątne okienka. Szczyt prostokątny, zwieńczony trójkątnym, profilowanym frontonem, po bokach flankowany spływami wolutowymi. Po obu stronach szczytu pary pilastrow - na osiach pilastrow fasady - wspierają belkowanie i gzyms. Na szczycie frontonu figurka św. Walentego z blachy miedzianej. Na daszkach wież szpic z kulą, krzyżem i chorągiewką. Elewacja pd. rozcłónkowana parami pilastrow wspierających profilowany gzyms koronujący. W polach między pilastrami otwory okienne - w dolnej partii półkoliste, w górnej owalne. Otwór wejściowy przy trzecim przęśle od wsch. prostokątny, ujęty portalem zwieńczonym trójkątnym szczytem. Elewacja pn. opracowana analogicznie. Kaplica - narożniki ścian ujęte płaskimi pilastrami, z gzymsem konsolowym; blendy i okno w półkoliście zakończonych rozglifieniach. Ściany zakrystii gładkie, zwieńczone profilowanym gzymsem; w pn. - kwadratowy otwór okienny; we wsch. ścianie prostokątny otwór drzwiowy zamknięty od góry odcinkowo, nad nim prostokątne okienko. Elewacja wsch. z apsydą węższą i niższą od korpusu, ściany gładkie. W górnej części dwa małe okienka w formie czteroliścia doświetlające poddasze. W dolnej partii po bokach apsydy dwie małe blendy zamknięte od góry łukiem odcinkowym. W połowie wysokości ściany apsydy profilowany gzyms przerwany na osi małym okrągłym okienkiem zamurowanym od wewnątrz.

Wnętrze jednoprzestrzenne; nawa trójprzęsłowa, rozcłónkowana przyściennymi opilastrowanymi filarami, wspierającymi belkowanie obiejące wokół wnętrze. Belkowanie z silnie wysuniętym gzymsem wyłamującym się nad filarami. W ścianach między filarami płytkie wnęki arkadowe; w ścianie pn., w środkowej arkadzie, przejście do kaplicy, w arkadzie wsch. - do zakrystii. W górnych partiach ścian, ponad belkowaniem, w rozglifionych otworach, owalne okna, w ścianie pn.-zamurowane. Na szwach lunet i gurtów ornament stiukowy - astragal i rozetki, przy zakończeniach lunet uskrzydłone główki aniołków. W polach przęseł, w ramach z uszakami trzy malowidła: Grzech Pierworodny, Adoracja Niepokalanego Poczęcia i Zmartwychwstanie. Przy ścianie zach. chór muzyczny oparty na potężnym łuku koszowym. Balustrada pełna, drewniana. W bocznych ścianach łuku dwa koszowo zamknięte otwory drzwiowe. Apsyda podwyższona o trzy stopnie, w połowie wysokości ściany profilowany gzymsik przerwany pośrodku, przy osi środkowej dwa wysokie postumenty. Kaplica - w narożnikach ścian pilastry wspierające belkowanie, gierowane nad nimi, z drobnym stiukowym ornamentem. Wnętrze kopuły z dekoracją stiukową w formie kolistych kasetonów przedzielonych wstęgami, na których zwisają pęki owoców; w górnych kasetonach uskrzydłone główki aniołków i rozety; u dołu herby: Ogończyk, Leszczyc, Łódzia, Topór i Godziemba.

c.d. opisu na wkładce nr 2

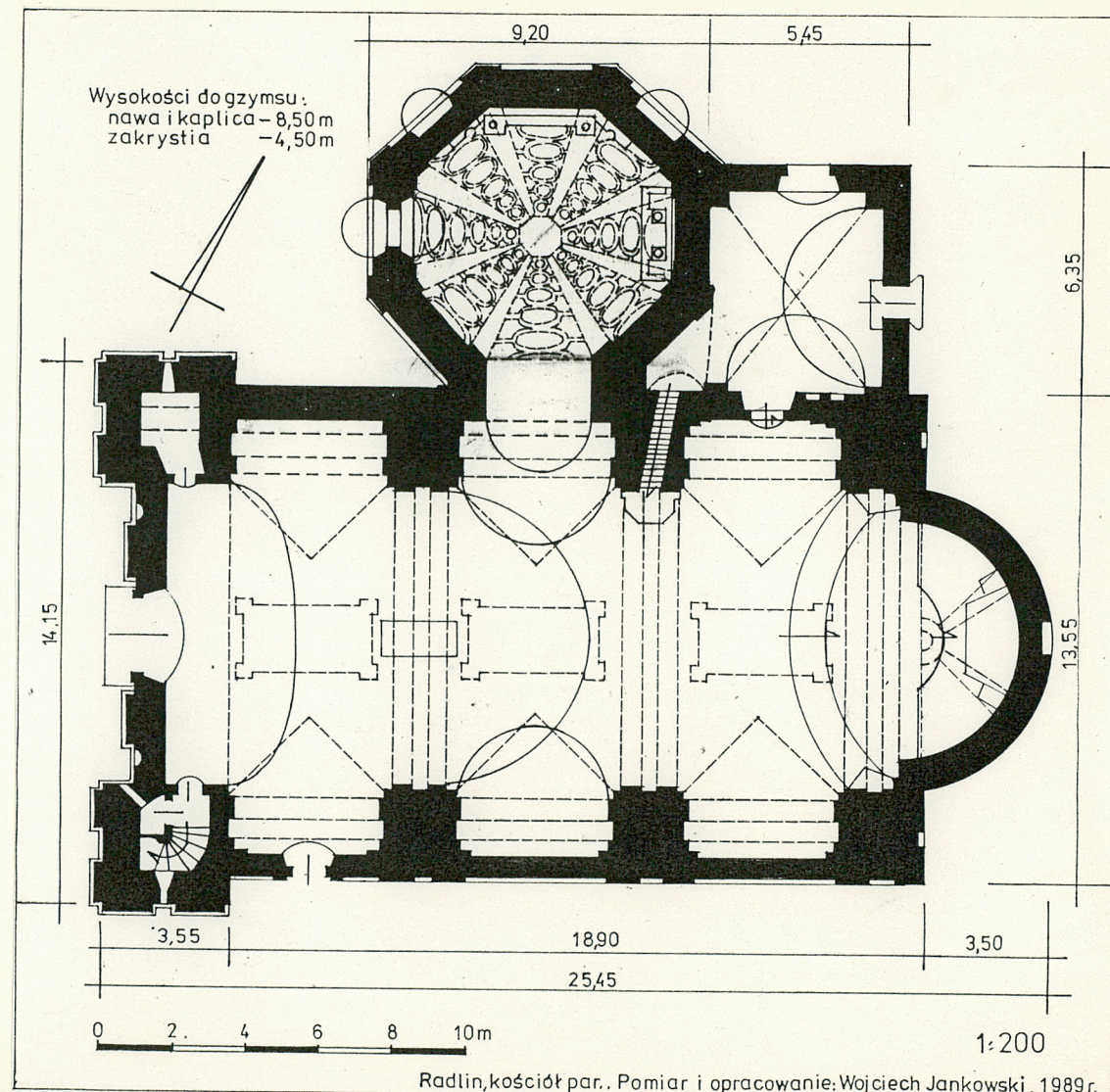
1. Miejscowość R A D L I N	2. Obiekt (nazwa jak w karcie) kościół par. p.w. św. Walentego	3. Zawartość wkładki (nazwa obiektu lub materiału uzupełniającego) rzut kościoła, plany sytuacyjny, zdjęcie dodatkowe
-------------------------------	--	--

Wyposażenie: ambona ok. poł. XVII, nagrobek Andrzeja Opalińskiego bpa poznańskiego /zm. 1623/; w kaplicy - ołtarz 1 poł. XVII, stalle 1 poł. XVII, portrety trumienne, nagrobek piętrowy Andrzeja Opalińskiego marszałka wielkiego koronnego /zm. 1593/ i jego żony Katarzyny z Kościeleckich /zm. 1601/.

Instalacje: elektr.



3. widok kościoła od strony zach.



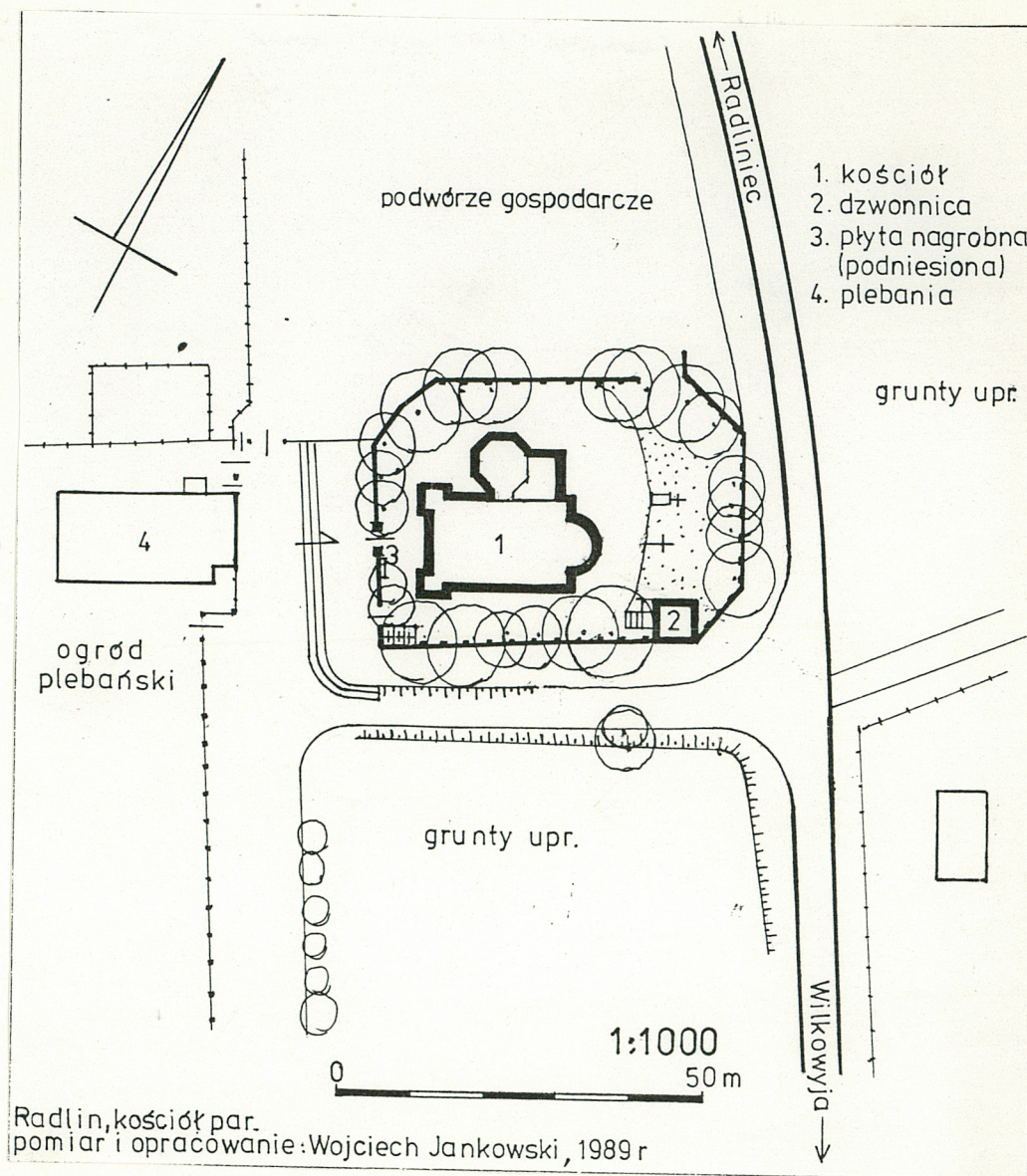
Wkładkę założył: Magdalena Różewicz, 06.1989 r.
(imię, nazwisko, data)

Miejsce przechowywania negatywów:



4. widok kościoła od strony pn.

5. fragment ściany pd. kościoła



1. Miejscowość

R A D L I N

2. Obiekt (nazwa jak w karcie)
kościół par. p.w.
św. Walentego

3. Zawartość wkładki (nazwa obiektu lub materiału uzupełniającego)

zdjęcia fot.



6. widok na fasadę od strony
pn.-zach.



7. widok kaplicy od strony zach.



8. bramka w narożniku pd.-zach.
ogrodzenia kościoła

Wkładkę założył: Magdalena Różewicz, 06.1989 r.
(imię, nazwisko, data)

Miejsce przechowywania negatywów:

Z-d Poligr. Jan Jasiński W-wa, ul. Wolna 13, tel. 12-43-83

Wzór ODZ 1978 r.



9. fragment ogrodzenia od strony zach.



10. fragment fasady z wejściem głównym

11. fragment wieży pd.



12. zwieńczenie fasady



1. Miejscowość

R A D L I N

2. Obiekt (nazwa jak w karcie)
kościół par. p.w.
św. Walentego

3. Zawartość wkładki (nazwa obiektu lub materiału uzupełniającego)

zdjęcia fot.



13. otwór wejściowy w ścianie
pd. kościoła



14. chorągiewka na wieży
pn.



15. chorągiewka na wieży
pd.

Wkładkę założył: Magda Różewicz, 06.1989 r.
(imię, nazwisko, data)

Miejsce przechowywania negatywów:

Z-d Poligr. Jan Jasiński W-wa, ul. Wolna 13, tel. 12-43-83

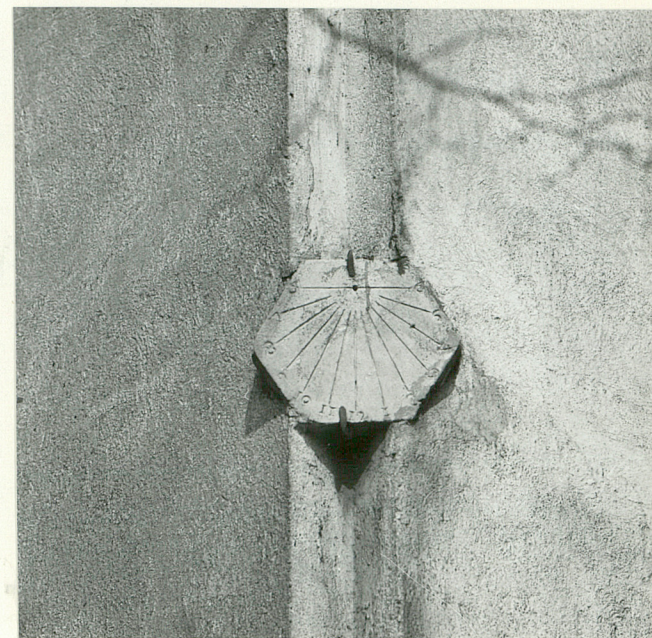
Wzór ODZ 1978 r.



16. latarnia na kopule
kaplicy



17. fragment ściany pd.
kościół



18. zegar słoneczny w na-
rożniku wieży pd.

1. Miejscowość

R A D L I N

2. Obiekt (nazwa jak w karcie)
kościół par. p.w.
św. Walentego

3. Zawartość wkładki (nazwa obiektu lub materiału uzupełniającego)

zdjęcia fot.



19. widok na ołtarz główny



20. widok na chór muzyczny



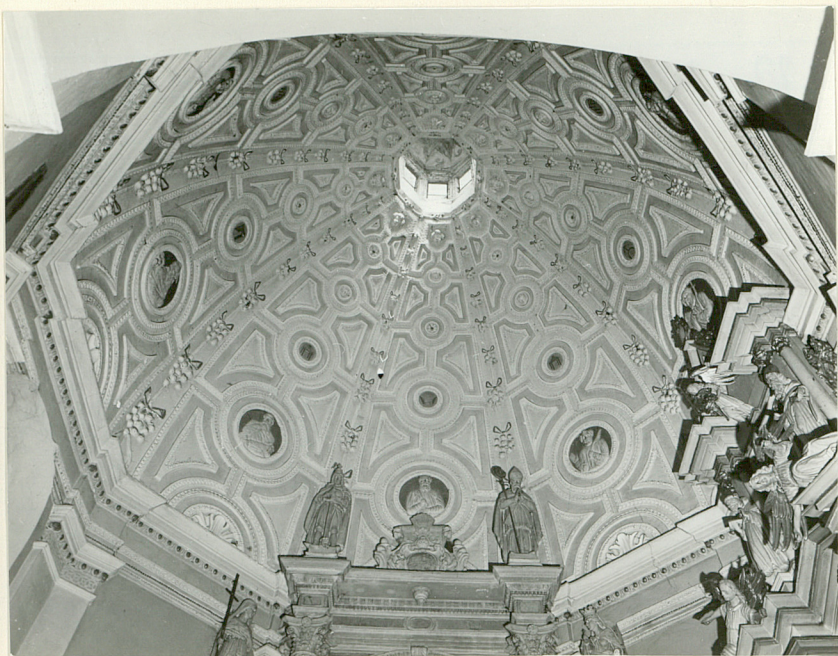
21. fragment sklepienia nawy

Wkładkę założył: Magda Różewicz, 06.1989 r.
(imię, nazwisko, data)

Miejsce przechowywania negatywów:

Z-d Poligr. Jan Jasiński W-wa, ul. Wolna 13, tel. 12-43-83

Wzór ODZ 1978 r.



22. wnętrze kopuły kaplicy

23. apsyda



24. drzwi do zakrystii



25. fragment wnętrza zakrystii