

**OŚRODEK DOKUMENTACJI
ZABYTEKÓW W WARSZAWIE**

**KARTA EWIDENCYJNA ZABYTEKÓW
ARCHITEKTURY I BUDOWNICTWA**

A B C D E F G H I J K L M N O P R S T U V X Y Z

3015
Nr **WIELKOPOLSKIE**

1. Obiekt

BUDYNEK ADMINISTRACYJNO-GOSPODARCZY (3)
w zespole folwarcznym

2. Czas powstania

ok. 1900 r.

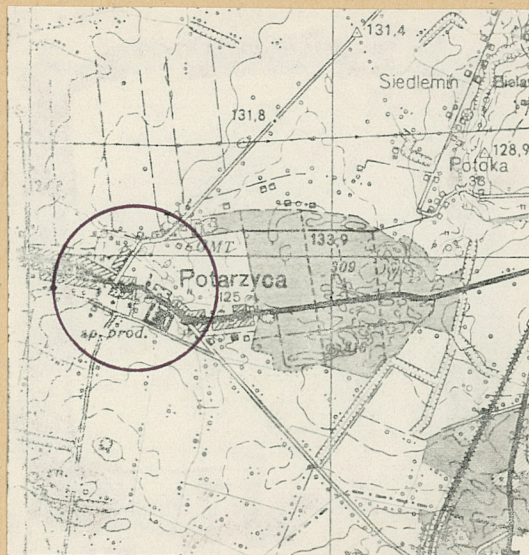
3. Miejscowość

P O T A R Z Y C A

11. Zdjęcia, rzut, przekrój, sytuacja, orientacja



4.



4. Adres

Potarzyca, pocz. Golina
ul. Wolności, 63-211

nr hipoteczny

5. Przynależność administracyjna

województwo kaliskie

gmina Jarocin

6. Poprzednie nazwy miejscowości

Annarode, Potarzyce

7. Przynależność administracyjna

przed 1 VI 1975 poznańskie

województwo

powiat Jarocin

8. Właściciel i jego adres

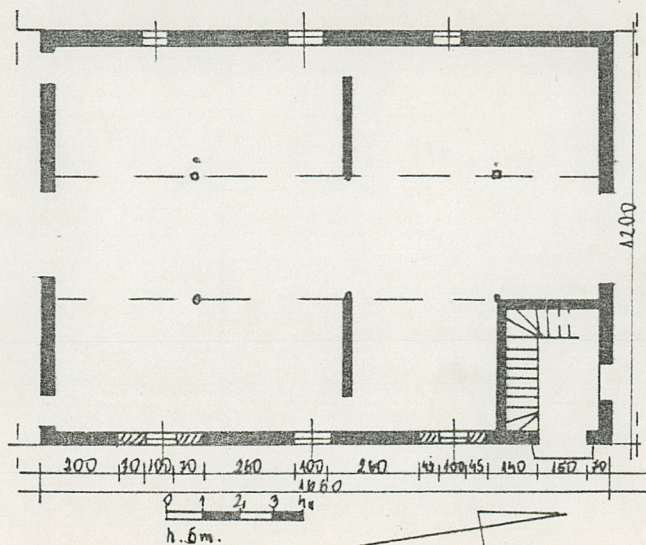
Rolnicza Spółdzielnia
Produkcyjna w Potarzysty
poczta Golina, 63-211

9. Użytkownik i jego adres

J.W.

10. Rejestr zabytków

Nr data



12. Autorzy, historia obiektu, określenia stylu.

Budynek wzniesiony został około 1900 roku. Budowę obiektu finansował właściciel folwarku książę Hermann ze Stolberg-Wernigerode.

13. Opis (sytuacja, materiał i konstrukcja, rzut, bryła, elewacje, wnętrze, wyposażenie, instalacje).

Budynek gospodarczo-administracyjny zlokalizowany jest w zespole folwarczny Potarzyca. Posadowiony jest on na północno-zachodniej krawędzi dziedziny gospodarczej, w zabudowie zwartej. Ścianą szczytową ustawiony jest do krawędzi ulicy Wolności która biegnie przy podwórzu gospodarczym folwarku. Od strony południowej do ewidencjonowanego obiektu przylega wydłużony budynek obory, posadowiony w tej samej linii zabudowy. Natomiast od strony ulicy do korpusu głównego przylega parterowy budynek nakryty dachem jednospadowym. Od głównej bramy wjazdowej na podwórza do ewidencjonowanego budynku prowadzi wyasfaltowany chodnik. Park z dworem - po drugiej stronie ulicy.

MATERIAŁ:

Cokół, ściany zewnętrzne do poziomu fryzu międzykondygnacyjnego murowane z kamieni polnych, łamanych. Ściany powyżej fryzu międzykondygnacyjnego - murowane z cegły ceramicznej, w wątku krzyżowym, na zaprawie wapienno-cementowej. Strop parteru - ceglany, prawdopodobnie typu "Kleina", wsparty na tragarzach metalowych niesionych przez pionowe słupy żeliwne. Strop pomieszczeń piętra drewniany, belkowy, z podsufitką.

Więźba drewniana, konstrukcji płatwiowo-kleszczowej. Krokwie wsparte są na płatwiach pośrednich, płatwi kalenicowej i na namurnicach. Płatwie niesione są przez pionowe słupy z mieczami. Końce krokwi jak i płatwi (od strony północnej) wychodzą poza lico ścian wzdłużnych.

Dach kryty papą na deskowaniu.

Podłogi, posadzki: w pomieszczeniach parteru - posadzka betonowa.

Schody wejściowe - jednobiegowe, murowane z cegły. Schody wewnętrzne - drewniane, policzkowe, ze stopniami i podstopnicami pełnymi. Balustrada drewniana, taralkowa. Tralki drewniane, toczone, jednolalkowe, wpuszczone u dołu w belkę policzkową. Poręcz drewniana, profilowana. Przy początku i końcu biegu schodów drewniane, masywne słupki, o przekroju kwadratu, z profilowanymi krawędziami.

14. Kubatura

1105 m³

15. Powierzchnia użytkowa

zabudowy 189 m²

16. Przeznaczenie pierwotne

Obiekt inwentarsko-mieszkal. Administracyjny

17. Użytkowanie obecne

19. Stan zachowania (fundamenty, ściany zewnętrzne, ściany wewnętrzne, sklepienia, stropy, konstrukcje dachowe, pokrycie dachu, wyposażenie i instalacje)

Stan techniczny obiektu zasadniczo dobry. Część krokwi minimalnie ugięta.

18. Prace budowlane i konserwatorskie, ich przebieg i dokumentacja

Zamurowano otwory drzwiowe w ścianie frontowej (do części gospodarczej parteru). W ich miejsce zlokalizowano otwory okienne. Zmieniono wykrój otworów kiennych w ścianie zachodniej -piętra. Zmieniono także częściowo stolarkę okienną i drzwiową.

20. Najpilniejsze postulaty konserwatorskie

21. Akta archiwalne (rodzaj akt, numer i miejsce przechowywania)

24. Uwagi różne

22. Bibliografia

25. Opracował

tekst STANISŁAW MAŁYSZKO 1991 r

plany, rysunki STANISŁAW MAŁYSZKO 1991 r.
imię, nazwisko, data, podpis

zdjęcia fotogr. STANISŁAW MAŁYSZKO 1991 r.
imię, nazwisko, data, podpis

miejsce przechowywania negatywów Muzeum Rolnictwa-Szreniawa
imię, nazwisko, data, podpis

KARTA PO WYPEŁNIENIU PODLEGA OCHRONIE NA PODSTAWIE PRZEPISÓW PRAWA
AUTORSKIEGO!

26. Adnotacje o inspekcjach, informacje o zmianach (daty, imiona i nazwiska wypełniających)

23. Źródła ikonograficzne i fotograficzne (rodzaj, miejsce przechowywania, sygnatury)

27. Załączniki

wkładka nr:1,2,

1. Miejscowość POTARZYCA	2. Obiekt (nazwa jak w karcie) BUD. ADMINISTRACYJNY (8) w zespole folwarcznym	3. Zawartość wkładki (nazwa obiektu lub materiału uzupełniającego) cd opisu, zdjęcia
-----------------------------	---	---



2.

Otwory okienne w kształcie stojącego prostokąta sklepionego od góry łukiem odcinkowym. Okna w poziomie parteru-metalowe, pojedyncze, z górną częścią przechylną. Okna w poziomie piętra-drewniane, skrzynkowe, dwupoziomowe, ze ślemieniem, czteroskrzydłowe. Okno oświetlające schody wewnętrzne-krosnowe, dwupoziomowe, z profilowanym ślemieniem. Skrzydła podślemieniowe podzielone szczeblinką poziomą na dwie kwatery.

Otwór drzwiowy, wejściowy zamknięty od góry łukiem odcinkowym. Drzwi z nadświetlem podzielonym szczeblinką pionową na trzy kwatery. Drzwi ramowo-płycinowe, przeszklone. Windfang-drewniany, ramowo-płycinowy, przeszklony górą. Budynek założony na planie prostokąta. W poziomie parteru-dwutraktowy w części północnej, w środkowej i południowej-jedno. W narożniku północno-wschodnim wydzielona jest klatka schodowa, w której schody prowadzące na piętro. Pomieszczenia gospodarcze parteru skomunikowane wewnętrznie z oborą i przybudówką północną. Obiekt w poziomie piętra-dwu i półtraktowy.

Bryła zwarta, niepodpiwniczona, dwukondygnacyjna. W kształcie leżącego prostopadłościanu nakrytego dachem dwuspadowym o małym nachyleniu połaci. Elewacje do poziomu fryzu międzykondygnacyjnego-kamienne, z ceglanymi obokniami i odrzwiami. Powyżej fryzu międzykondygnacyjnego-ceglane, o skromnym wystroju architektonicznym. Elewacja wschodnia w poziomie parteru i piętra czteroosiowa. Otwory w poziomie poszczególnych kondygnacji rozmieszczone w różnym rytmie. Otwory okienne jak i drzwiowe sklepione są od góry łukiem od-

Wkładkę założył: MAŁYSZKO 1991 r.
(imię, nazwisko, data)

Muzeum Rolnictwa-Szreniawa

Miejsce przechowywania negatywów:

Wzór ODZ 1978 r.



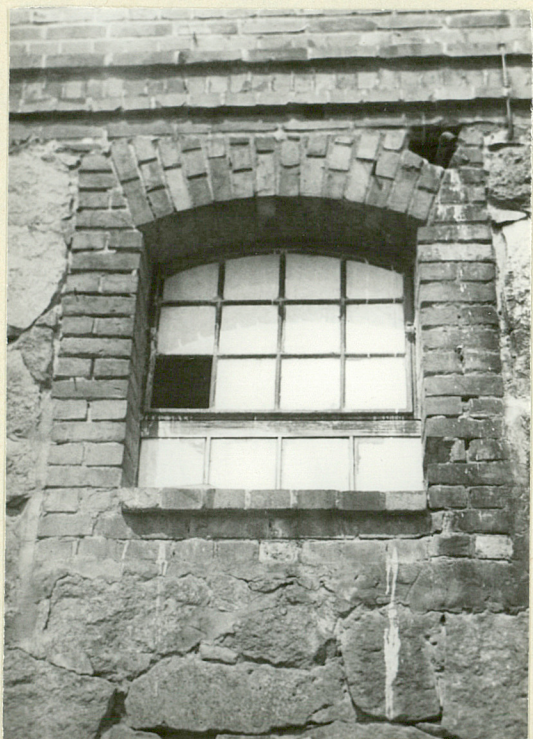
3.



4.



5.



6.



7.



8.

1. Miejscowość POTARZYCA	2. Obiekt (nazwa jak w karcie) SBD.ADMINISTRACYJNY (8) w zespole folwarcznym	3. Zawartość wkładki (nazwa obiektu lub materiału uzupełniającego) cd opisu, zdjęcia
-----------------------------	--	---

cinkowym. Elewacja zachodnia - o nieregularnym rytmie otworów, czteroosiowa w poziomie piętra. Otwory okienne w osiach środkowych o wtórnym wykroju, sklepione od góry płasko. Elewacje szczytowe zasłonięte przylegającymi doń budynkami. Szczyt północny - symetryczny, z otworem okiennym na osi. Instalacja elektryczna, wodociągowa, telefoniczna.



3.

SPIS ZDJEC:

1. Elewacja wschodnia
2. Okno
3. Elewacja zachodnia przybudówki
4. Elewacja północna
5. Elewacja zachodnia
6. Okno
7. Balustrada schodów
8. Fragment ściany kamiennej
- Otwór drzwiowy, drzwi

Wkładkę założył: MAŁYSZKO 1991 r.
(imię, nazwisko, data)

Miejsce przechowywania negatywów: Muzeum Rolnictwa-Szreniawa

Wzór ODZ 1978 r.

