

OŚRODEK DOKUMENTACJI
ZABYTKÓW W WARSZAWIE
Karta Ewidencyjna Zabytków
Architektury i Budownictwa

A

B

C

D

E

F

G

H

I

J

K

L

Ł

M

N

O

P

R

S

T

U

V

W

X

Y

Z

WIELKOPOLSKI

3022

1. Obiekt

DWÓR

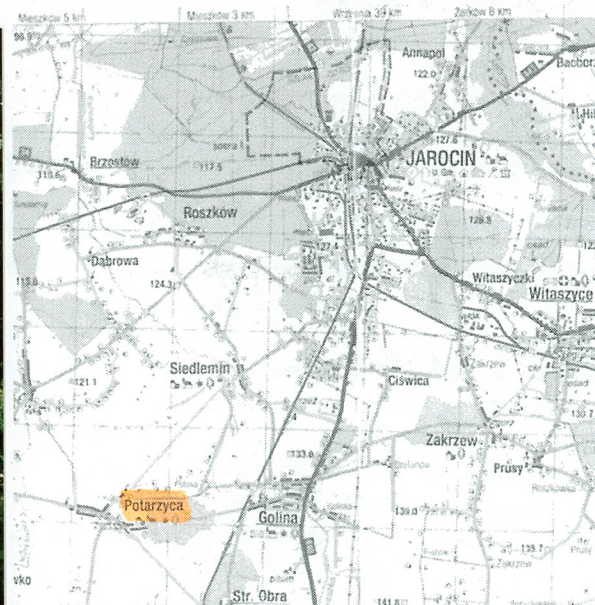
2. Czas powstania

2 poł. XIX w.

3. Miejscowość

POTARZYCA

Zdjęcia, plan sytuacyjny, rzuty



4. Adres

Potarzyca
63-211 Golina

nr hipoteczny

5. Przynależność administracyjna
województwo wielkopolskie

powiat jarociński

gmina Jarocin

6. Poprzednie nazwy miejscowości

Potarzyce
niem. Potarschutz, Annarode

7. Przynależność administracyjna przed 1999 r.

województwo kaliskie

8. Właściciel i jego adres

Rolnicza Spółdzielnia Prod.
w Potarzycy
ul. Spółdzielcza 31
63-211 Golina

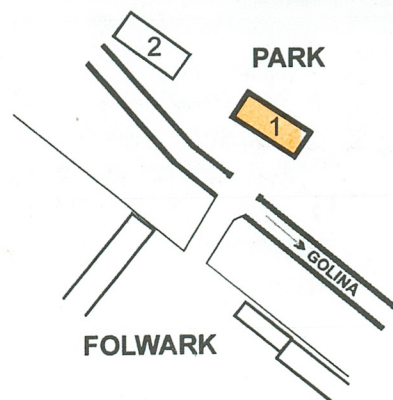
9. Użytkownik i jego adres

nie użytkowany

10. Rejestr zabytków

Nr

data



1. DWÓR

2. BLOK MIESZKALNY

Potarzyca założona została na prawie średzkim na przełomie XIII i XIV w. W 1391 r. właścicielem wsi był Wacław Zaręba, następnie Jan z Potarzycy, Ruska i Siedlemina. W latach 1403-1458 wieś dzierżawiona była przez chorążego kaliskiego Mikołaja z Cielczy i Pleszewa, w r. 1494 przez Wojciecha Pleszewskiego. W 1506 r. jako wieś wchodząca w skład dóbr pleszewskich, Potarzyca wniesiona została w posagu księciu raciborskiemu przez Annę z Tęczyńskich. W następnych latach wieś należała do Łukasza Łowęckiego (1578), Jędrzeja Miaskowskiego (1617), chorążego kaliskiego Jędrzeja Przyjemskiego (1673), w końcu XVIII w. do rodziny Szczytnickich a następnie do Józefiny Zakrzewskiej z Goliny, która w r. 1873 sprzedała posiadłość hrabiemu Stolberg-Wernigerode. W 1905 r. majątek wraz z folwarkiem Annarode liczył 1210 ha. Herman Stalberg-Wernigerode dzierżawił go Ulrichsowi. W 1926 r. Potarzyca obejmowała 850 ha ziemi. Dzierżawcą był Józef Pomeracki.

Budynek dworu powstał 2 poł. XIX w. dla ówczesnego właściciela Otto Stolberga-Wernigerode.

Po II wojnie światowej całkowicie przebudowany dwór pełnił funkcję siedziby biura Rolniczej Spółdzielni Produkcyjnej. Mieściły się tu również mieszkania pracownicze. Obecnie dwór jest nie użytkowany.

SYTUACJA:

Wieś położona ok. 9 km na południowy – zachód od Jarocina, przy drodze z Goliny do Ruska. Zespół dworsko – folwarczny zlokalizowany jest we wschodniej części wsi. Park wraz z dworem znajduje się po północnej stronie drogi, po jej drugiej stronie rozciąga się podwórze folwarczne. Od strony drogi park ogrodzony jest ceglanym ażurowym murem. Dwór zwrócony jest frontem na południe. Po jego zachodniej stronie zlokalizowany jest powojenny wielorodzinny budynek mieszkalny.

MATERIAŁ, KONSTRUKCJA, TECHNIKA:

Budynek murowany z cegły ceramicznej na wysokiej kamiennej podmurówce, otynkowany, więźba drewniana, jętkowa, z podwójną ramą stolcową i ścianką kolankową. Pokrycie z dachówki ceramicznej karpiówki układanej w koronkę, stropy drewniane z podsufitką, w piwnicach sklepienia odcinkowe, wsparte na arkadach. Wszystkie kondygnacje połączone drewnianą klatką schodową. Schody drewniane, zabiegowe, policzkowe z drewnianą tralkową balustradą. Drzwi zewnętrzne o wykończeniu prostokątnym, dwuskrzydłowe, drewniane płycinowe, wtórne. Schody zewnętrzne granitowe. Drzwi wewnętrzne jednoskrzydłowe płytowe wtórne. Drzwi na poddaszu jednoskrzydłowe, drewniane, płycinowe. Okna o wykończeniu leżących prostokątów, drewniane, skrzynkowe, dwu i trójdzielne, wtórne. Okna w piwnicy o wykończeniu prostokątnym, zamknięte odcinkowo, drewniane, jednoramowe, dwudzielne, sześciokwaterowe. Podłoga na parterze zaścielona płytami pilśniowymi, w piwnicy posadzka z cegieł ułożonych na płask, częściowo betonowa wylewka.

RZUT:

Budynek na planie prostokąta z wejściem poprzedzonym schodami od strony południowej oraz niewielką dobudówką przy elewacji bocznej wschodniej.

BRYŁA:

Budynek w całości podpiwniczony, parterowy (wysoki parter) z częściowo użytkowym poddaszem, kryty dachem dwuspadowym o szerokim okapie, z wystawką krytą również dachem dwuspadowym na osi elewacji frontowej i parterową dobudówką od strony wschodniej.

ELEWACJE:

Elewacje całkowicie przebudowane, symetryczne, tynkowane pozbawione dekoracji architektonicznej, za wyjątkiem prostokątnych płycin pomiędzy okienkami strychowymi oraz ozdobnych zakończeń krokwi.

Elewacja frontowa – południowa, pięcioosiowa, z wystawką o jednym oknie na osi i wejściem poprzedzonym kamiennymi schodami z murowanymi, tynkowanymi murkami. Po obu stronach wejścia po dwa wtórne okna, mijające się z osiami zgrupowanych po dwa niewielkich okienek strychowych, umieszczonych tuż pod okapem po sześć z każdej strony.

Elewacja boczna zachodnia, z blendą okienną zamkniętą odcinkowo, umieszczoną przy południowym skraju elewacji. W partii poddasza dwa okna dwudzielne, wtórne. Nad nimi i po bokach cztery niewielkie okienka strychowe

14. Kubatura	15. Powierzchnia użytkowa	16. Przeznaczenie pierwotne	17. Użytkowanie obecne
ok. 1700 m3	ok. 562 m2	dwór	nie użytkowany
18. Prace budowlane i konserwatorskie, ich przebieg i dokumentacja W latach powojennych budynek gruntownie przebudowany: zmiana otworów okiennych, całkowita przebudowa wnętrza, likwidacja drewnianej altanki osłaniającej wejście do budynku. Elewacje zostały również pozbawione dekoracji architektonicznej		19. Stan zachowania (fundamenty, ściany zewnętrzne, ściany wewnętrzne, sklepienia, stropy, konstrukcje dachowe, pokrycie dachu, wyposażenie i instalacje) Więźba w stanie poprawnym, pokrycie szczelne, piwnice zawilgocone. Obiekt silnie przebudowany, obecnie nie użytkowany, zaniedbany	
20. Najpilniejsze postulaty konserwatorskie <ul style="list-style-type: none"> - Osuszenie piwnic - Rewaloryzacja budynku, przywrócenie pierwotnego wyglądu elewacji, likwidacja wtórnych wydzieliń we wnętrzu 			

21. Akta archiwalne (rodzaj akt, numer i miejsce przechowywania)

22. Bibliografia - karta ewid. Folwarku, oprac. St. Małyszko 1991., archiwum MNR Szreniawa
- *Słownik Geograficzny Królestwa Polskiego i innych krajów słowiańskich*, VV-wa 1887, t. VIII, s. 860
 - J. Łukaszewicz, *Krótki Opis kościołów parochialnych w dawnej Dyecezzji Poznańskiej*, Poznań 1858, t. II s. 137-38
 - S. Kozierowski, *Szematyzm historyczny ustrojów parafialnych dzisiejszej Archidiecezji Poznańskiej*, Poznań 1935., s. 299-300
 - *Handbuch des Grundbesitzes in Deutschen Reiche, Provinz Posen*, Berlin 1896-1905
 - *Księga adresowa gospodarstw rolnych woj. Poznańskiego*, Poznań 1926

23. Źródła ikonograficzne i fotografie (rodzaj, miejsce przechowywania, sygnatury)

- pruska mapa sztabowa z 1889 r. Fotokopia w archiwum WWKZ w Poznaniu

24. Uwagi różne

25. Opracowała

Tekst

Katarzyna Zaworska, 2002 r.

Plany, rysunki

Katarzyna Zaworska, 2002 r.

Zdjęcia fotogr.

Katarzyna Zaworska 2002 r.

Miejsce przechowywania negatywów

WWKZ w Poznaniu

Karta po wypełnieniu podlega ochronie na podstawie przepisów prawa autorskiego.

26. Adnotacje o inspekcjach, informacje o zmianach (data, nazwisko wypełniającego)

27. Załączniki

9 załączników (rzut, fotografie)

1. Miejscowość	POTARZYCA	5. Obiekt (nazwa jak w karcie)	6. Zawartość wkładki (nazwa obiektu lub materiału uzupełniającego)
2. Gmina	JAROCIN	DWÓR	c.d. rubryki 13, spis ilustracji, rzut
3. Powiat	JAROCIŃSKI		
4. Województwo	WIELKOPOLSKIE		

c.d. rubryki 13

Elewacja boczna – wschodnia, z zsuniętą z osi w kierunku południowym parterową dobudówką krytą dachem dwuspadowym, mieszczącą wejście do piwnicy, nad którym jedno okno dwudzielne. W partii poddasza dwa okna dwudzielne, nad którymi małe okienka strychowe, podobne po bokach, z których jedno większe.

Elewacja tylna – północna, pięcioosiowa, z wąskim oknem na osi, po bokach którego po dwa okna trójdzielne. W partii poddasza zgrupowane po dwa okienka strychowe rozdzielone pasem wypełnionym płycinami

WNĘTRZE:

Wnętrze całkowicie przebudowane, z pozostałością układu dwuipółtraktowego, z korytarzem rozdzielającym trakty.

WYPOSAŻENIE:

Za wyjątkiem drewnianej klatki schodowej oraz stolarki drzwiowej na poddaszu pierwotne wyposażenie nie zachowało się

INSTALACJE:

Wodna, elektryczna

SPIS ILUSTRACJI:

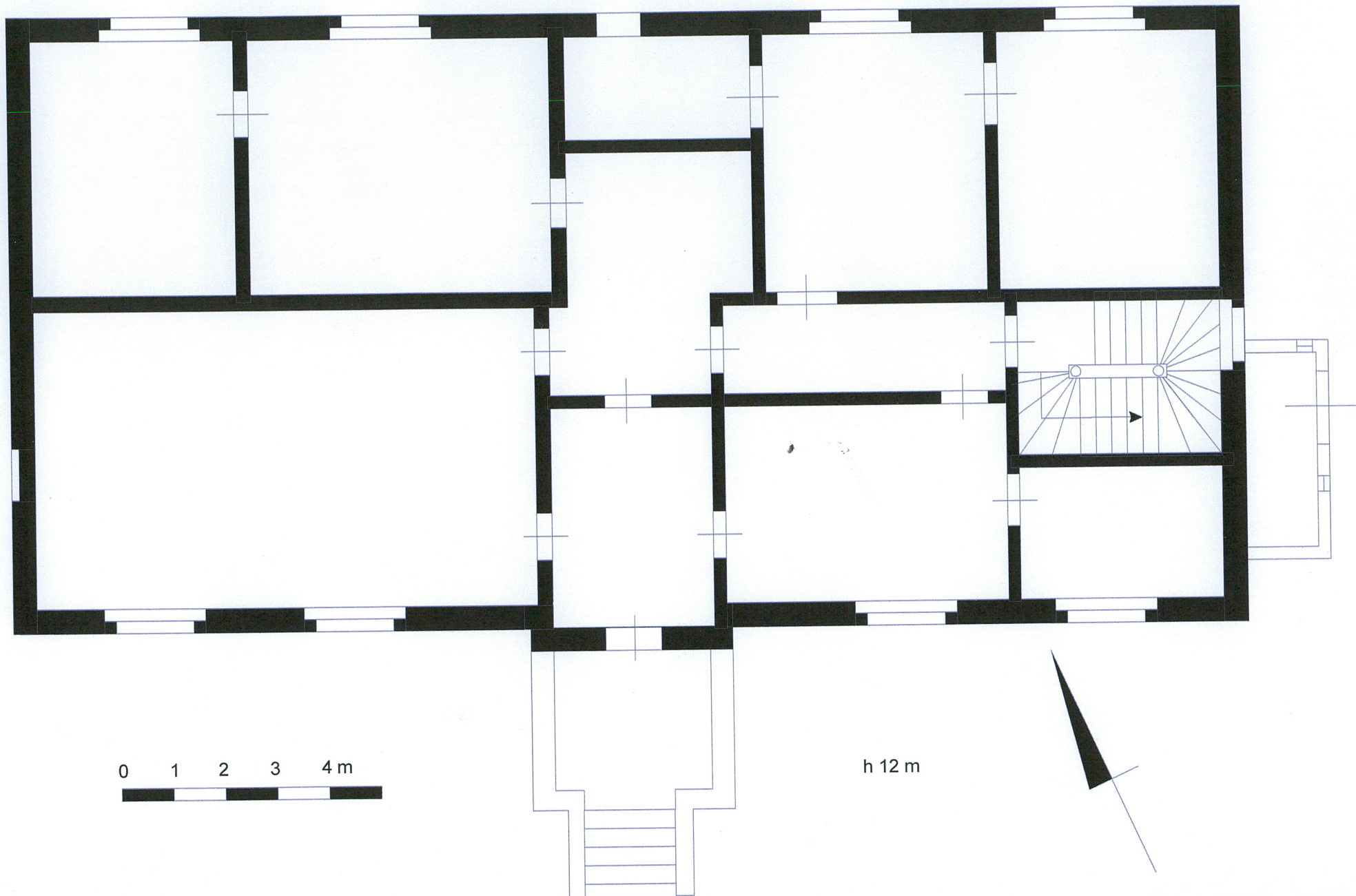
- | | |
|--|--|
| 1. Elewacja boczna – zachodnia oraz fragment frontowej – południowej | 21-27. Pomieszczenia piwniczne |
| 2. Elewacja boczna – wschodnia | 28. Ceglana posadzka w piwnicy |
| 3. Elewacja tylna – północna | 29. Poddasze. Widok na wylot klatki schodowej |
| 4. J.w. Fragment | 30. Wędzarnia na poddaszu |
| 5. Partia wejściowa ze schodami | 31. Zabudowany zbiornik na wodę |
| 6. Schody zewnętrzne | 32. Pomieszczenia na poddaszu |
| 7. Fragment cokołu | 33-35. Fragment więźby dachowej |
| 8. Okno piwniczne | 36. Drzwi do wędzarni |
| 9-10. Szyberka podokapowa | 37. Drzwi do jednego z pomieszczeń na poddaszu |
| 11. Fragment wystawki | |
| 12. Drzwi do piwnicy w przybudówce przy elewacji wschodniej | |
| 13. Fragment ogrodzenia parku z bramą wjazdową i furtką | |
| 14. Klatka schodowa. Fragment w piwnicy | |
| 15. Balustrada klatki schodowej | |
| 16. Słup balustrady | |
| 17. Fragment klatki na poziomie parteru | |
| 18. Fragment balustrady na poziomie piwnicy | |
| 19. Korytarz piwniczny | |
| 20. Okno piwniczne | |

2375 cm

1185 cm

0 1 2 3 4 m

h 12 m



2. Miejscowość	POTARZYCA	5. Obiekt (nazwa jak w karcie)	6. Zawartość wkładki (nazwa obiektu lub materiału uzupełniającego)
2. Gmina	JAROCIN		
3. Powiat	JAROCIŃSKI	DWÓR	fotografie
4. Województwo	WIELKOPOLSKIE		



1.



2.



3.



4.



5.



6.

2. Miejscowość	POTARZYCA	5. Obiekt (nazwa jak w karcie)	6. Zawartość wkładki (nazwa obiektu lub materiału uzupełniającego)
2. Gmina	JAROCIN	DWÓR	fotografie
3. Powiat	JAROCIŃSKI		
4. Województwo	WIELKOPOLSKIE		



7.



49.



9.



10.



11.

2. Miejscowość	POTARZYCA	5. Obiekt (nazwa jak w karcie)	6. Zawartość wkładki (nazwa obiektu lub materiału uzupełniającego)
2. Gmina	JAROCIN	DWÓR	fotografie
3. Powiat	JAROCIŃSKI		
4. Województwo	WIELKOPOLSKIE		



12.



13.



14.



15.



16.

2. Miejscowość	POTARZYCA	5. Obiekt (nazwa jak w karcie)	6. Zawartość wkładki (nazwa obiektu lub materiału uzupełniającego)
2. Gmina	JAROCIN		
3. Powiat	JAROCIŃSKI	DWÓR	fotografie
4. Województwo	WIELKOPOLSKIE		



17.



18.



18.



20.



21.



22.

2. Miejscowość	POTARZYCA	5. Obiekt (nazwa jak w karcie)	6. Zawartość wkładki (nazwa obiektu lub materiału uzupełniającego)
2. Gmina	JAROCIN		
3. Powiat	JAROCIŃSKI	DWÓR	fotografie
4. Województwo	WIELKOPOLSKIE		



23.



24.



25.



26.



27.

2. Miejscowość	POTARZYCA	5. Obiekt (nazwa jak w karcie)	6. Zawartość wkładki (nazwa obiektu lub materiału uzupełniającego)
2. Gmina	JAROCIN	DWÓR	fotografie
3. Powiat	JAROCIŃSKI		
4. Województwo	WIELKOPOLSKIE		



28.



29.



30.



31.



32.

2. Miejscowość	POTARZYCA	5. Obiekt (nazwa jak w karcie)	6. Zawartość wkładki (nazwa obiektu lub materiału uzupełniającego)
2. Gmina	JAROCIN	DWÓR	fotografie
3. Powiat	JAROCIŃSKI		
4. Województwo	WIELKOPOLSKIE		



33.



34.



35.



36.



37.

1. Miejscowość	POTARZYCA	5. Obiekt (nazwa jak w karcie)	6. Zawartość wkładki (nazwa obiektu lub materiału uzupełniającego)
2. Gmina	JAROCIN		
3. Powiat	JAROCIŃSKI	DWÓR	ilustracje
4. Województwo	WIELKOPOLSKIE		

Kserokopia planu sytuacyjnego folwarku z karty ewid. folwarku w Potarzycy, oprac. St. Małyszko 1991., archiwum MNR w Szreniawie

