

3.	Miejscowość
----	-------------

POTARZYCA

nr hipoteczny KW

województwo wielkopolskie
powiat jarociński
gmina Jarocin

6. Poprzednie nazwy miejscowości Potarzyce, niem. Potarschütz
--

województwo poznańskie

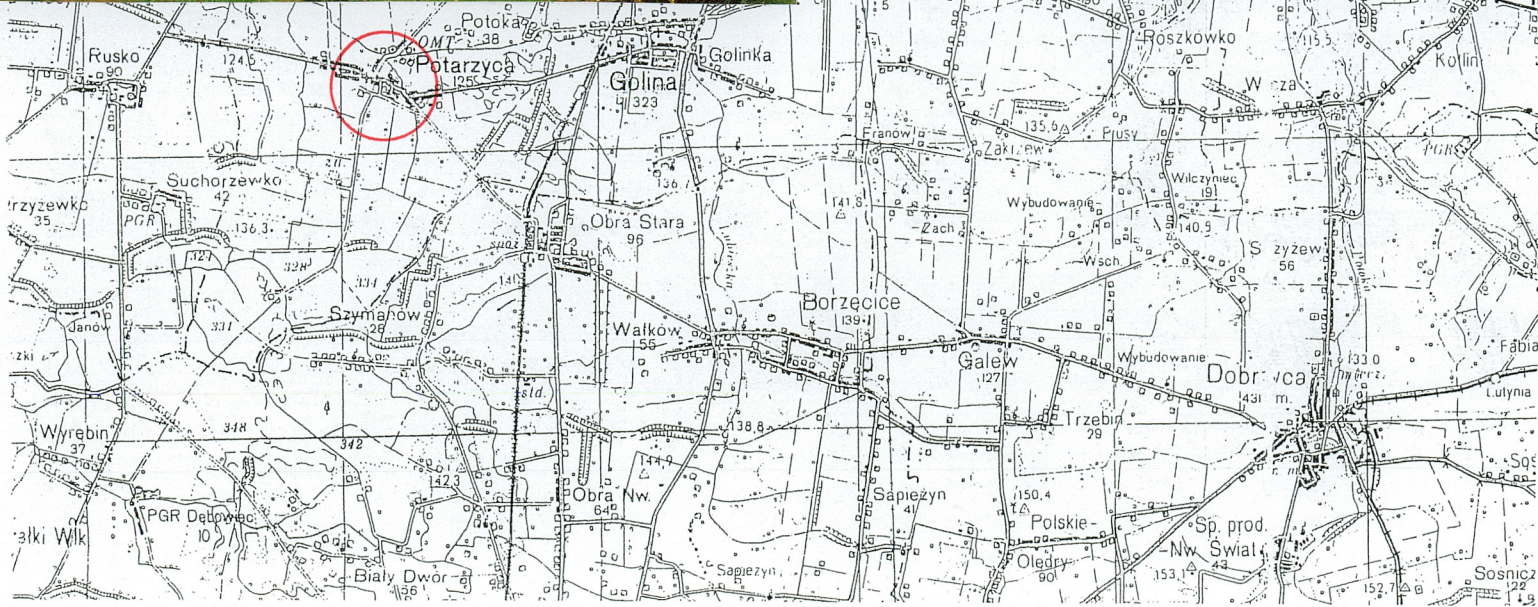
8. Właściciel i jego adres
Parafia Rzymskokatolicka
pw. Podwyższenia Św. Krzyża
Ul. Wyzwolenia 14 Potarzyca
63-200 Jarocin

9. Użytkownik i jego adres
j.w.

10. Rejestr zabytków

	Nr
--	----

data



Parafia w Potarzycy została utworzona w XIV w. po odłączeniu się od wsi Siedlemin. W tym czasie wzniesiono pierwszą drewnianą świątynię prawdopodobnie z fundacji ówczesnych właścicieli wsi rodu Zarębów. Kościół parafialny był pod wezwaniem św. Doroty. Do XVI w. w Noskowie należącym do Macieja Golińskiego znajdował się kościół stanowiący prebendę parafii. Uposażenie parafii stanowiły dwa łany, cztery zagrody, dziesięciny folwarczne oraz obowiązkowa danina od mieszkańców Potarzycy i Noskowa oddawana w zbożu i pieniądzach dla plebana (tzw. meszne). W 1673 r. stary drewniany kościół odnowiony został staraniem dziedzica Jędrzeja Przyjemskiego. Sto lat później rozebrany a na jego miejscu rozpoczęto budowę nowej murowanej świątyni z inicjatywy proboszcza J. Dobka (kościół poświęcono w 1795 r.) Dalsze prace budowlane trwały do 1901 r. Nowy kościół został ostatecznie konsekrowany pw. Podwyższenia Św. Krzyża.

W 1419 r. proboszczem był Mikołaj, w 1427 r. Mikołaj Milej, od 1775 do 1795 r. Jerzy Dobek, potem Józef Poniecki, od 1855 Karol Grabowski, od 1877 r. Andrzej Obst. Następnie Andrzej Światała, po jego śmierci parafia przez 4 lata była pozbawiona stałego proboszcza. W latach 1932-1945 Edmund Rosse, 1946-48 Jan Sell, 1948-1965 Mieczysław Muszyński

W liście z 1880 r. Obst wspomina o nasadzonem dookoła ogrodu plebańskiego żywopłocie podzielonym na kwatery z warzywnikiem i drzewami owocowymi, który miał stanowić dodatkowe źródło żywności z powodu miernych dochodów plebani. W tym czasie do parafii należała Potarzyca, folwark potarzycki, leśniczówka i 3 domostwa w Bielawach ok. 730 osób.. Budynek plebani został wzniesiony w 1810 r. W 1987 r. razem z budową kaplicy przedpogrzebowej została dobudowana do niego altana.

SYTUACJA: Wolnostojący budynek plebani usytuowany w centrum miejscowości Potarzyca, na południowy zachód od kościoła pw. Św. Krzyża. Budowla wzniesiona po południowej stronie szosy prowadzącej z Goliny do Ruska, zlokalizowana na dużej działce. Od strony kościoła oddzielona murowanym ceglany ogrodzeniem z żelaznymi kutymi furtkami, pozostała część terenu wydzielona ogrodzeniem z metalowej siatki. Teren od strony północnej zadrzewiony, na tyłach plebani od strony południowej znajduje się dawne podwórze, na którym zachował się ceglany budynek gospodarczy. Teren dookoła budynku utwardzony wylewką betonową.

MATERIAŁ, KONSTRUKCJA, TECHNIKA:

Ściany – budowla wzniesiona na fundamentach kamiennych, ściany piwniczne z cegły ceramicznej wypalanej pełnej, ściany zewnętrzne warstwowe murowane z cegły ceramicznej pełnej na zaprawie wapienno-cementowej, ściany wewnętrzne nośne oraz działowe wykonane z cegły ceramicznej pełnej,

Stropy - nad piwnicą stropy odcinkowe ceglane, nad parterem strop drewniany,

Wieżba dachowa – drewniana, w konstrukcji płatwiowo-kleszczowej

Dach – dwuspadowy kryty dachówką ceramiczną karpiówką,

Posadzki – w piwnicy podłoga z wylewki cementowej, w pomieszczeniach parteru podłoga drewniana deskowa miejscami wyłożona gumioleum, na poddaszu podłoga z desek drewnianych biała

Schody – zewnętrzne główne proste masywne jednobiegowe wykonane z lastriko, zewnętrzne w elewacji bocznej proste masywne jednobiegowe wykonane z wylewki cementowej, schody wewnętrzne prowadzące na poddasze drewniane zabiegowe z drewnianą balustradą z toczonymi tralkami i drewnianym profilowanym podchwytem, klatka schodowa prowadząca do piwnicy zabiegowa ze schodami z wylewki cementowej i prostym drewnianym pochwytem,

Stołarka okienna – otwory okienne w kształcie stojących prostokątów zamkniętych łukiem odcinkowym lub prosto, w elewacjach szczytowych dodatkowo otwory w formie trójkąta, w piwnicy otwory okienne w kształcie leżących prostokątów zamkniętych odcinkiem łuku, stolarka okienna w większości oryginalna drewniana, okna jedno-, dwu- i trójskrzydłowe z profilowanym ślemieniem, słupkiem, część okien z zachowanymi okiennicami wewnętrznymi, niektóre okna z dodatkowym podziałem szprosami na kwatery, stolarka podwójna skrzynkowa oraz współczesna pojedyncza drewniana

Stołarka drzwiowa – drzwi wejściowe główne współczesne drewniane dwuskrzydłowe na zawiasach czopowych, opierzone listwami, drzwi wejściowe boczne drewniane jednoskrzydłowe trójpłycinowe, drzwi wewnętrzne prowadzące z korytarza na hol współczesne dwuskrzydłowe z płyty pilśniowej, płycinowe z przeszklonymi górnymi płycinami, w piwnicy stolarka drzwiowa drewniana jednoskrzydłowa pełna, deskowo-listwowa na zawiasach pasowych, opierzona deskami ułożonymi ukośnie, drzwi prowadzące na strych drewniane dwuskrzydłowe płycinowe na zawiasach pionowych, pozostała stolarka drzwiowa oryginalna, jedno- i dwuskrzydłowa płycinowa na zawiasach czopowych

14. Kubatura 229,5 m ²	15. Powierzchnia użytkowa 1836 m ³	16. Przeznaczenie pierwotne mieszkalne	17. Użytkowanie obecne mieszkalne
18. Prace budowlane i konserwatorskie, ich przebieg i dokumentacja - 2 poł. XX w. przeprucie nowych otworów okiennych w elewacji południowej, - 1987 – dobudowa altany		19. Stan zachowania (fundamenty, ściany zewnętrzne, ściany wewnętrzne, sklepienia, stropy, konstrukcje dachowe, pokrycie dachu, wyposażenie i instalacje) Stan zachowania obiektu dobry. Ściany i piwnice suche, więźba dachowa niezawilgocona i niezatakowana przez drewnojady. Stolarka okienna i drzwiowa w stanie nie wymagającym naprawy.	
20. Najpilniejsze postulaty konserwatorskie			

21. Akta archiwalne (rodzaj akt, numer i miejsce przechowywania)

Materiały archiwalne dot. kościoła parafialnego w Potarzycy, archiwum Parafii pw. Podwyższenia Św. Krzyża w Potarzycy, mpis, r-pis
Karta ewidencyjna Zabytków Architektury i Budownictwa Kościoła Parafialnego pw. Podwyższenia św. Krzyża w Potarzycy, wyk. K. Jodłowski 2001, Archiwum WUOZ Poznań

22. Bibliografia

J. Łukasiewicz, Opis historyczny kościołów parochialnych Poznań 1858
S. Kozierowski, Schematyzm historyczny ustrojów parafialnych dzisiejszej Archidiecezji Poznańskiej, Poznań 1935 r., s. 299-300
F. Sulimierski, Słownik geograficzny Królestwa Polskiego, wyd. Warszawa 1884 r. T. VIII, s. 860

23. Źródła ikonograficzne i fotografie (rodzaj, miejsce przechowywania, sygnatury)

Fotografie z archiwum Parafii pw. Podwyższenia Św. Krzyża w Potarzycy
Pruska mapa topograficzna ok. 1890 r

24. Uwagi różne

25. Opracowała

Tekst Grażyna Mętkowska wrzesień 2007 r.

Plany, rysunki Grażyna Mętkowska wrzesień 2007 r.

Zdjęcia foto Grażyna Mętkowska wrzesień 2007 r., fotografie archiwalne

Miejsce przechowywania negatywów WUOZ Poznań, ul. Gołębia 2

Karta po wypełnieniu podlega ochronie na podstawie przepisów prawa autorskiego.

26. Adnotacje o inspekcjach, informacje o zmianach (data, nazwisko wypełniającego)

27. Załączniki

7 ZAŁĄCZNIKÓW

1. Miejscowość POTARZYCA	5. Obiekt (nazwa jak w karcie)	6. Zawartość wkładki (nazwa obiektu lub materiału uzupełniającego)
2. Gmina Jarocin	PLEBANIA PRZY KOŚCIELE PW. PODWYŻSZENIA ŚW. KRZYŻA	cd. pkt 13 , rzut
3. Powiat jarociński		
4. Województwo wielkopolskie		

RZUT: Budynek wzniesiony na planie prostokąta z dwoma gankami o prostokątnych rzutach mieszczącymi wejścia do budynku: od strony północnej (elewacja frontowa) oraz zachodniej. Wejścia poprzedzone kilkoma stopniami schodów. Budynek dwutraktowy z sienią i korytarzem w trakcie północnym.

BRYŁA: Budynek o zwartej bryle, parterowy z poddaszem, podpiwniczony w części zachodniej. Usytuowany kalenicowo w stosunku do szosy, kryty dachem dwuspadowym. Do zasadniczej bryły budynku od strony północnej i zachodniej dostawione prostopadłościennne bryły ganków. Północny kryty osobnym dwuspadowym dachem o stromym spadku połaci, usytuowanym prostopadle do kalenicy dachu budynku, mieszczącym wejście główne. Zachodni kryty papowym dachem o jednej połaci płaskiej, drugiej z niewielkim spadkiem.

ELEWACJE: Ceglane, tynkowane wzniesione na wysokim cokole z okładziną z kamienia polnego, artykułowanym w części zachodniej otworami okiennymi. Podział poziomy wyznacza wąski gzyms podokapowy, obiegający wszystkie elewacje. Naroża budynku zaakcentowane pilastrami.

ELEWACJA PÓŁNOCNA (FRONTOWA): jednokondygnacyjna, z wysokim cokołem w części zachodniej częściowo otynkowanymi urozmaiconym otworami piwnicznymi w kształcie prostokątów zamkniętych odcinkami łuku. Elewacja pięcioosiowa, symetryczna, z narożną zachodnią osią wyznaczoną przez blendę w kształcie otworu okiennego z zawieszonym w jej polu krucyfiksem. Wejście główne na osi środkowej, poprzedzone współczesnym gankiem, do którego prowadzą cztery stopnie schodów wykonane z lastriko. Otwory okienne ujęte w proste opaski wykonane w tynku. Ściany boczne ganku doświetlone wąskimi prostokątnymi otworami przeszklonymi luksferami. Do wnętrza budynku prowadzi prostokątny otwór wejściowy z jednoskrzydłowymi współczesnymi drzwiami z płyty pilśniowej opierzonymi listwami.

ELEWACJA POŁUDNIOWA (PODWÓRZOWA): pierwotnie symetryczna pięcioosiowa sposobem opracowania nawiązująca do fasady budynku. Z wcześniejszego układu elewacji zachowane w części zachodniej otwór okienny i blenda oraz ceglany cokół z otworami piwnicznymi. Blenda oraz otwór okienny ujęte w proste lekko profilowane opaski wykonane w tynku. Ścianę blendy przepruto współcześnie wąskim prostokątnym otworem okiennym. We wschodniej części elewacji wprowadzono otwór okienny wypełniony współczesną trzyskrzydłową stolarką niszcząc w ten sposób symetryczny układ elewacji.

ELEWACJA SZCZYTOWA WSCHODNIA– szczytowa, dwukondygnacyjna, z cokołem z okładziny kamiennej, w kondygnacji parteru niesymetryczna z jednym wtórnym otworem okiennym z dwuskrzydłową stolarką i dwuosiową kondygnacją poddasza wyznaczoną przez 2 otwory okienne. W narożach szczytu trójkątne wywietrzniki, powyżej okien blenda w kształcie okulusa.

ELEWACJA SZCZYTOWA ZACHODNIA: szczytowa, dwukondygnacyjna, nawiązująca do elewacji wschodniej z trzyosiowym parterem wyznaczonym przez dwa wąskie prostokątne otwory okienne i prostokątny otwór drzwiowy zamknięty odcinkiem łuku. Wejście przesłonięte współczesnym wysokim gankiem z pięcioma stopniami schodów.

WNĘTRZE: Układ wnętrz dwutraktowy, z sienią w środku traktu frontowego, w której znajdują się drewniane zabiegowe schody prowadzące na poddasze. Do budynku prowadzą dwa wejścia boczne; z elewacji frontowej i bocznej zachodniej. Układ wnętrz zachowany z niewielkimi zmianami.

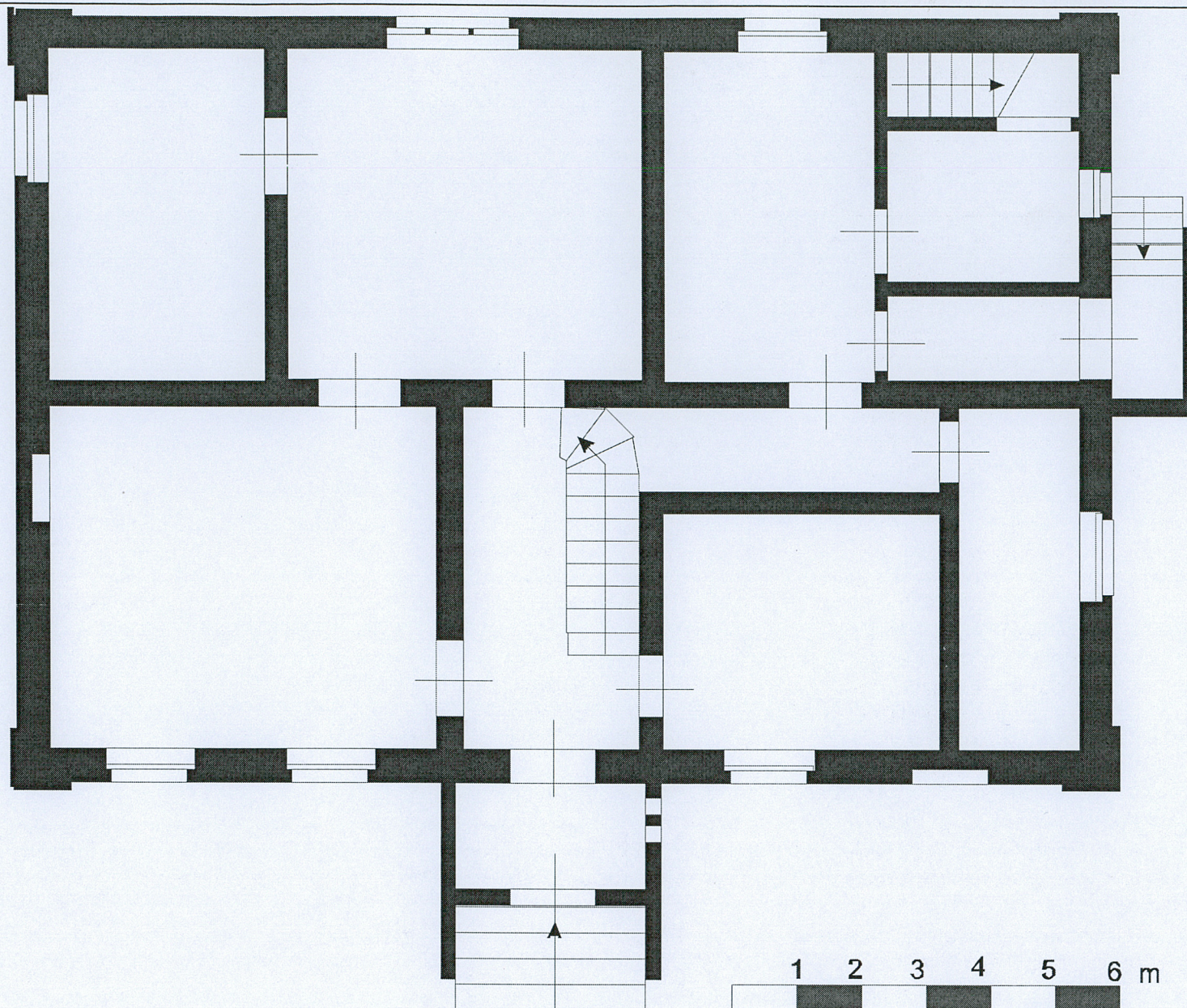
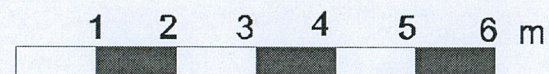
WYPOSAŻENIE: Z pierwotnego wyposażenia zachowała się drewniane schody z toczonymi tralkami, większość stolarki drzwi wewnętrznych z oryginalnymi zamkami.

INSTALACJE: wodna, elektryczna, co,

H - 8 m.

11,80 m.

17,00 m.



WKŁADKA DO KARTY EWIDENCYJNEJ ZABYTKÓW ARCHITEKTURY I BUDOWNICTWA

ZAŁĄCZNIK NR 2

1. Miejscowość POTARZYCA	5. Obiekt (nazwa jak w karcie)	6. Zawartość wkładki (nazwa obiektu lub materiału uzupełniającego)
2. Gmina Jarocin	PLEBANIA PRZY KOŚCIELE PW. PODWYŻSZENIA ŚW. KRZYŻA	fotografie
3. Powiat jarociński		
4. Województwo wielkopolskie		



4



5



6



7



WKŁADKA DO KARTY EWIDENCYJNEJ ZABYTKÓW ARCHITEKTURY I BUDOWNICTWA

ZAŁĄCZNIK NR 3

1. Miejscowość POTARZYCA	5. Obiekt (nazwa jak w karcie)	6. Zawartość wkładki (nazwa obiektu lub materiału uzupełniającego)
2. Gmina Jarocin	PLEBANIA PRZY KOŚCIELE PW. PODWYŻSZENIA ŚW. KRZYŻA	fotografie
3. Powiat jarociński		
4. Województwo wielkopolskie		

8



9



10



11



12



13



1. Miejscowość POTARZYCA	5. Obiekt (nazwa jak w karcie)	6. Zawartość wkładki (nazwa obiektu lub materiału uzupełniającego)
2. Gmina Jarocin	PLEBANIA PRZY KOŚCIELE PW. PODWYŻSZENIA ŚW. KRZYŻA	fotografie
3. Powiat jarociński		
4. Województwo wielkopolskie		



14



15



16

17



18



19



20



1. Miejscowość POTARZYCA	5. Obiekt (nazwa jak w karcie)	6. Zawartość wkładki (nazwa obiektu lub materiału uzupełniającego)
2. Gmina Jarocin	PLEBANIA PRZY KOŚCIELE PW. PODWYŻSZENIA ŚW. KRZYŻA	fotografie
3. Powiat jarociński		
4. Województwo wielkopolskie		



21



22



23

24



25



26



27



WKŁADKA DO KARTY EWIDENCYJNEJ ZABYTKÓW ARCHITEKTURY I BUDOWNICTWA

ZAŁĄCZNIK NR 6

1. Miejscowość POTARZYCA	5. Obiekt (nazwa jak w karcie)	6. Zawartość wkładki (nazwa obiektu lub materiału uzupełniającego)
2. Gmina Jarocin	PLEBANIA PRZY KOŚCIELE PW. PODWYŻSZENIA ŚW. KRZYŻA	fotografie
3. Powiat jarociński		
4. Województwo wielkopolskie		



Wkładkę założyła Grażyna Mętkowska, lipiec 2007 r.
Miejsce przechowywania negatywów: WUOZ Poznań

Spis fotografii:

1. *Elewacja frontowa północna.*
2. *Fotografia archiwalna ok. 1960.*
3. *Fotografia archiwalna – przed 1987 r.*
4. *Elewacja podwórzowa – południowa.*
5. *Elewacja wschodnia.*
6. *Elewacja zachodnia.*
7. *Widok na podwórze gospodarcze.*
8. *Zabudowa gospodarcza.*
9. *Ogrodzenie oddzielające teren plebani od kościoła.*
10. *Blenda w elewacji frontowej.*
11. *Okno w elewacji frontowej.*
12. *Okno w elewacji południowej.*
13. *Okno w elewacji południowej.*
14. *Drzwi prowadzące na strych.*
15. *Balustrada schodów.*
16. *Fragment schodów.*
17. *Drzwi wewnątrz budynku.*
18. *Drzwi wewnątrz budynku.*
19. *Drzwi wewnątrz budynku.*
20. *Drzwi wewnątrz budynku.*
21. *Drzwi prowadzące do kuchni.*
22. *Drzwi w sieni.*
23. *Widok na sień.*
24. *Drzwi do komórki pod schodami.*
25. *Okno z wewnętrznymi okiennicami wewnątrz budynku.*
26. *Wieżba dachowa.*
27. *Wieżba dachowa.*
28. *Schody prowadzące do piwnicy.*
29. *Piwnica*
30. *Piwnica.*

1. Miejscowość POTARZYCA	5. Obiekt (nazwa jak w karcie)	6. Zawartość wkładki (nazwa obiektu lub materiału uzupełniającego)
2. Gmina Jarocin	PLEBANIA PRZY KOŚCIELE PW. PODWYŻSZENIA ŚW. KRZYŻA	plany
3. Powiat jarociński		
4. Województwo wielkopolskie		



