

A B C D E F G H I J K L Ł M N O P R S T U V W X Y Z

Nr

WIELKOPOLSKIE

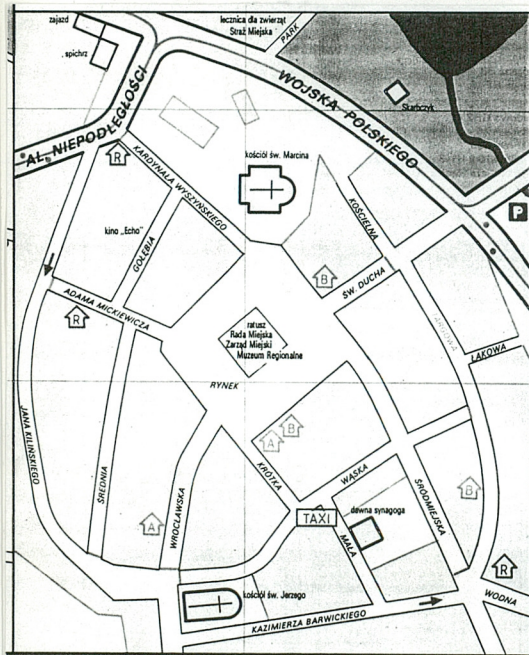
3441

1. Obiekt  
RATUSZ

2. Czas powstania  
1799-1804; przebud. 1854 i 1907

3. Miejscowość  
J A R O C I N

11. Zdjęcia, rzut, przekrój, sytuacja, orientacja



1.

4. Adres  
Rynek 1

nr hipoteczny

5. Przynależność administracyjna

województwo kaliskie

pow. jarociński

gmina m. Jarocin

6. Poprzednie nazwy miejscowości  
Jarotschin

7. Przynależność administracyjna przed 1 VI 1975

województwo poznańskie

powiat m. Jarocin

8. Właściciel i jego adres

mienie komunalne

9. Użytkownik i jego adres

Rada Miejska, Zarząd Miasta, Muzeum Regionalne,  
Biblioteka Publiczna.

10. Rejestr zabytków

10/64  
Nr .....84..... data 31.10.64.....



### 13. Opis (sytuacja, materiał i konstrukcja, rzut, bryła, elewacje, wnętrze, wyposażenie, instalacje)

#### Sytuacja:

Ratusz jest budynkiem wolnostojącym, usytuowanym w centrum miasta, na środku Rynku. Elewacja frontową skierowaną na pd.-zach. Biegające wokół budynku podcienia wyłożone są płytami chodnikowymi. Powierzchnia rynku brukowana jest kostką.

#### Materiały i konstrukcja:

Ratusz jest budynkiem murowanym z cegły. Ściany obustronnie tynkowane. Tynk zewnętrzny częściowo cyklinowany. Wnętrza pierwotnie nakryte stropami drewnianymi z podsufitką, które podczas ostatniej modernizacji zastąpione zostały żelbetowymi. Dach o konstrukcji pierwotnie drewnianej obecnie stalowej, kryty częściowo dachówką, częściowo blachą na deskowaniu. Posadzki piwnic cementowe, w hall - z płytek marmurowych. Podłogi drewniane (parkiet). Schody pierwotnie drewniane, obecnie żelbetowe, stopnie okładane płytkami marmurowymi, balustrada z metalowych prętów. Drzwi zewn. gł. 2-skrzydłowe, szklone, ramowo-płycinowe. Drzwi wewn. nowe 1- i 2-skrzydłowe, pełne, ramowo-płycinowe. Okna 3- i 5-podziałowe, szklone na kit bez szczelin i w szczelinach krzyżowych, konstrukcji skrzynkowej.

#### Rzut:

Ratusz jest budynkiem 4-skrzydłowym, wzniesionym na rzucie kwadratu, z niewielkim, zamkniętym podwórkim w partii środkowej. Wokół parteru - podcienia arkadowe, sklepione żaglasto na gurtach. Układ wnetrz obecnie znacznie przekształcony. Wejście główne poprzez sień z szerokim biegiem schodów, prowadzących do obszernego hallu z klatką schodową (schody 3-biegowe powrotne). Wejście boczne do innych pomieszczeń parteru z pozostałych stron budynku. Na pietrze i użytkowym poddaszu - pomieszczenia Rady Miejskiej, Zarządu miasta i Muzeum po obu stronach hallu.

#### Bryła:

Budynek jest całkowicie podpiwniczony, piętrowy, z dodatkową kondygnacją częściowo użytkowanego poddasza. Nakrywa go wysoki, 4-spadowy dach łamany z centralnymi wystawkami, nakrytymi daszkami dwuspadowymi, we wszystkich połaciach. Na szczycie dachu widoczna kwadratowa nadbudówka. Bryłę ratusza urozmaicają obiegające budynek arkadowe podcienia, wsparte na masywnych filarach.

#### Elewacje:

Wszystkie elewacje ratusza rozwiązane identycznie, 5-osiowe, tynkowane (tynk gładko zacierany oraz - w polach wystawek oraz w tle pilastrów - cyklinowany). Ściany malowane w różnych odcieniach beżu, detale architektoniczne (przebiegające przez obie kondygnacje monumentalne pilastry, profilowane gzymsy wieńczące) - białe. Partia cokołowa filarów podcienia licowana czerwoną cegłą. Arkady o wykroju koszowym, ujęte imitowanymi w tynku ciosami. W głębi podcieni od strony pd.-zach. i pn.-wsch. widoczne segmentowe wejścia oraz półkoliście zamknięte okna, od. pd.-wsch. i pn.-zach. - duże, zamknięte łukiem koszowym okna wystawowe i węższe wejścia boczne. Okna piętra prostokątne, ujęte opaskami o załamanych

### 12. Autorzy, historia obiektu, określenia stylu

Ratusz w Jarocinie musiał istnieć już w okresie średniowiecza. Najstarsze wzmianki o budynku pochodzą z lat 1688 i 1692. Pierwsza z nich stwierdza, że siedziba Rady Miejskiej znajdowała się wówczas w stanie ruiny; druga wzmianka, zawarta w Księgach Miejskich, podaje, iż na budowę nowego ratusza miasto zaciągnęło pożyczkę w wysokości 1.000 złotych polskich u miejscowego plebana. Budynek wzniesiony w k. XVII w. uległ zniszczeniu podczas pożaru miasta w r. 1773. W 1799 r. ówczesny właściciel Jarocina, Franciszek Radoliński, zobowiązał się wystawić nowy ratusz. Gmach, wzniesiony w latach 1799 - 1804 różnił się znacznie od zachowanej do dziś budowli. Jego wygląd znany jest dzięki zachowanym projektom. Był to budynek 3-kondygnacyjny, nakryty niskim dachem, ukrytym za rodzajem attyki; poszczególne kondygnacje podzielone były pilastrami; całość wieńczyła nadbudowana ponad dachem wieżyczka, na szczycie której na wysokim cokole umieszczono rzeźbę przedstawiającą Temidę. W r. 1854 miała miejsce przebudowa ratusza, przeprowadzona staraniem Władysława Radolińskiego. Obniżony o jedną kondygnację budynek nakryty został dachem łamanym z wystawkami w poszczególnych połaciach. Kolejna przebudowa łącząca się z 750-leciem istnienia miasta, nastąpiła w 1907 r.; wtedy to ratuszowi nadano zachowany do dzisiaj neobarokowy kształt: ściany budowli podzielono przebiegającymi przez obie kondygnacje pilastrami, wystawki dachowe otrzymały ogzymsowane szczyty; w szczycie wystawki frontowej zamontowany został zegar. Obecnie budynek służy Radzie Miejskiej i Zarządowi Miasta. Ponadto ma tu



<b>14. Kubatura</b> 6064,08m <sup>3</sup>	<b>15. Powierzchnia użytkowa</b> 1523,52m <sup>2</sup>	<b>16. Przeznaczenie pierwotne</b> siedziba władz miejskich	<b>17. Użytkowanie obecne</b> siedziba władz miejskich, muzeum, biblioteka
<b>18. Prace budowlane i konserwatorskie, ich przebieg i dokumentacja</b> W latach 80-tych przeprowadzono remont kapitalny budynku, podczas którego pierwotne, drewniane schody zastąpiono żelbetowymi, wymieniono też drewniane stropy; całkowicie przebudowany został pierwotny układ wnętrz; poddasze zaadaptowane zostało na potrzeby muzeum; zlikwidowano pomocniczą klatkę schodową oraz strop ze świetlikiem między parterem i pierwszym piętrzem w centralnej partii budynku; założono nowy świetlik górny. Prace te zakończyły się w roku 1989. W r. 1995 wykonano nowe tynki oraz pomalowano elewacje.		<b>19. Stan zachowania (fundamenty, ściany zewnętrzne, ściany wewnętrzne, sklepienia, stropy, konstrukcje dachowe, pokrycie dachu, wyposażenie i instalacje)</b>  Wszystkie elementy budynku zachowane w stanie bardzo dobrym.	
		<b>20. Najpilniejsze postulaty konserwatorskie</b> Stały nadzór konserwatorski.	

**21. Akta archiwalne (rodzaj akt, numer i miejsce przechowywania)**

Akta m. Jarocina (projekt ratusza); Wojewódzkie Archiwum Państwowe w Poznaniu.

**22. Biblioteka**

S. Karwowski, Miasto Jarocin i jego dziedzice, (w:) Rocznik PTPN, 29, 1902, s.147;

Katalog zabytków sztuki w Polsce, t. V, z. 5, Warszawa 1959, s.7

Jarocin, woj. poznańskie: studium historyczno-urbanistyczne..., opr. E. Linette, Poznań 1966 [wpis WOSiOŚK], s. 16, 19.

E. Czarny, Jarociński Ratusz, (w:) Gazeta Jarocińska, 1991, nr 25.

**23. Źródła ikonograficzne i fotograficzne (rodzaj, miejsce przechowywania, sygnatury)**

Widok ratusza, repr. Praca: tygodnik polityczny..., Poznań 1899, s. 815;

Ratusz w Jarocinie, repr. Z. Światopełk - Słupski, Album naszych zabytków, t. II, cz. 1, Poznań 1917;

Zdjęcia i pocztówki z XIX/XX w.; Muzeum Regionalne w Jarocinie.

**24. Uwagi różne**

**25. Opracował**

tekst .....mgr Krzysztof Jodłowski WOSiOŚK w Poznaniu X.1996-I.1997...  
imię, nazwisko, data, podpis

plany, rysunki ..... mgr Krzysztof Jodłowski WOSiOŚK w Poznaniu X.1996-I.1997...  
imię, nazwisko, data, podpis

zdjęcia fotogr. .... mgr Krzysztof Jodłowski WOSiOŚK w Poznaniu X.1996-I.1997...  
imię, nazwisko, data, podpis

miejsce przechowywania negatywów .....WOSiOŚK w Poznaniu.....

KARTA PO WYPEŁNIENIU PODLEGA OCHRONIE NA PODSTAWIE PRZEPISÓW PRAWA AUTORSKIEGO

**26. Adnotacje o inspekcjach, informacje o zmianach (daty, imiona i nazwiska wypełniających)**

**27. Załączniki**

Wkładki nr 1, 2, 3



1. Miejscowość JAROCIN	2. Obiekt (nazwa jak w karcie) RATUSZ	3. zawartość wkładki (nazwa obiektu lub materiału uzupełniającego) c.d. historii, c.d. opisu, rzut poziomy I piętra
---------------------------	--	--

c.d. pkt. 12

swoją siedzibę Muzeum Regionalne oraz Biblioteka.

c.d. pkt. 13

profilach, z dekoracją płycinowa w partii parapetów. Na osi wszystkich elewacji wystawki zwieńczone ogzysowanymi szczytami o wykroju wklęsło-wypukłym z uskokiem. W każdej wystawce półkoliście zamknięte okno, wyżej - od frontu tarcza zegarowa, z pozostałych stron - niewielkie okrągłe okienka. Ścięte naroża budynku zdobią kartusze z herbem miasta.

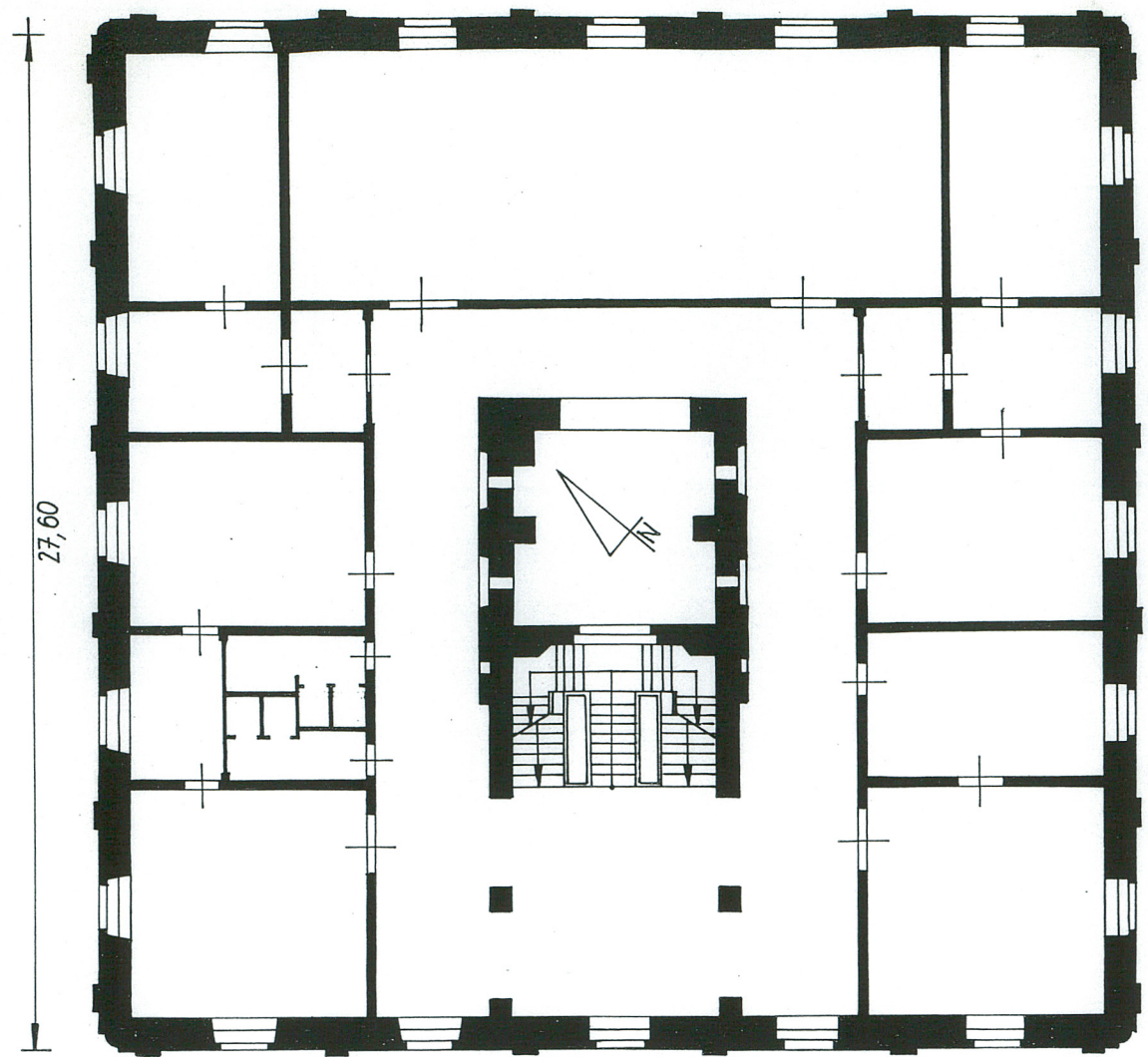
Instalacje:

Budynek wyposażony jest w instalację elektryczną, wod.-kan., gazową, ogrzewczą (CO) oraz telefoniczną.

Wkładkę założył .....K. Jodłowski.....  
(imię, nazwisko, data)

Miejsce przechowywania negatywów .....





27,60

27,60

0 1 2 3 4 5m.



1. Miejscowość  
JAROCIN

2. Obiekt (nazwa jak w karcie)  
RATUSZ

3. zawartość wkładki (nazwa obiektu lub materiału uzupełniającego)  
zdjęcia



2.



3.

Spis zdjęć: 1. Widok ogólny, 2. Widok od pn., 3. Elewacja pn.-zach., 4. Fragment elewacji pn.-zach., 5. Kartusz z herbem Jarocina.

Wkładkę złożył .....K. Jodłowski.....  
(imię, nazwisko, data)

Miejsce przechowywania negatywów .....WOSiOŚK w Poznaniu.....





4.



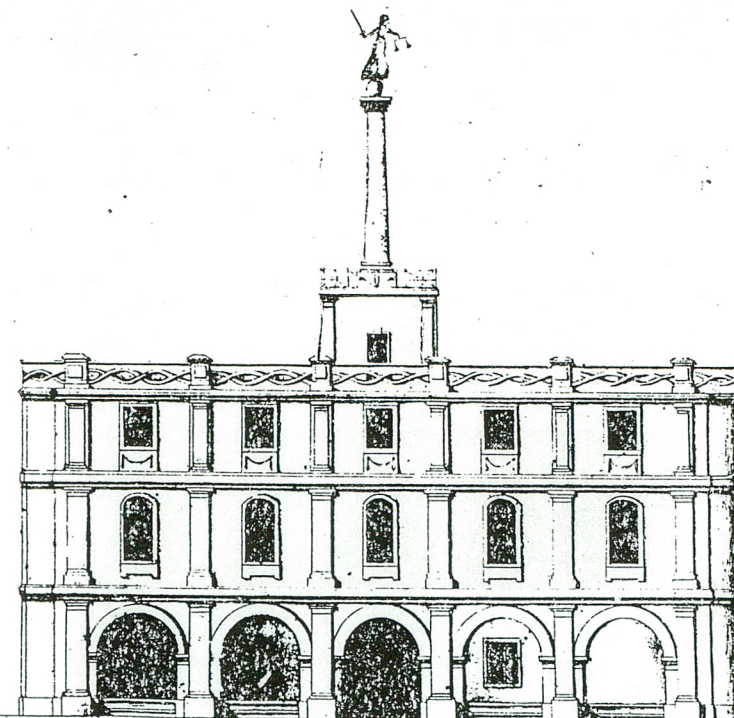
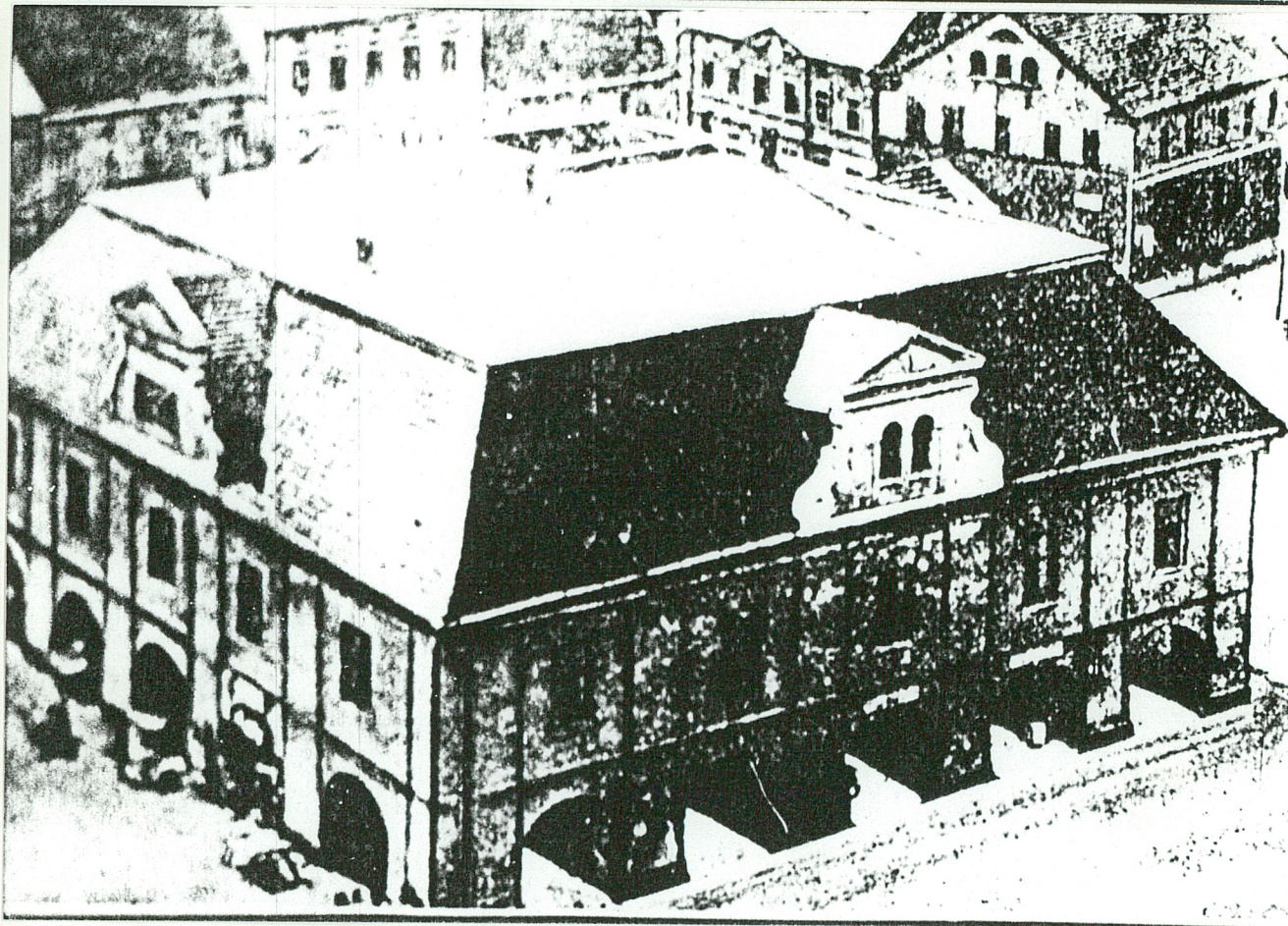
5.



1. Miejscowość  
JAROCIN

2. Obiekt (nazwa jak w karcie)  
RATUSZ

3. zawartość wkładki (nazwa obiektu lub materiału uzupełniającego)  
odbitki ksero - zdjęcia archiwalne, projekt z 1799 r.



*Ratusz jarociński zbudowany W latach 1799 - 1804*

Wkładkę założył .....K. Jodłowski.....  
(imię, nazwisko, data)

Miejsce przechowywania negatywów .....



