

3026

1. Obiekt

D W Ó R

1066/1

2. Czas powstania

II poł. XVIII
K. XIX w.

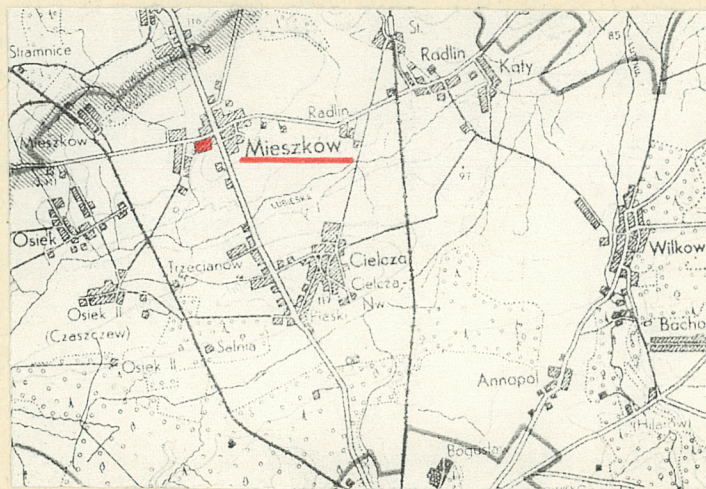
3. Miejscowość

M I E S Z K Ó W

11. Zdjęcia, rzut, przekrój, sytuacja, orientacja



1.



4. Adres

Mieszków
ul. Dworcowa

nr hipoteczny

5. Przynależność administracyjna

kaliskie
województwo
Jarocin
gmina

6. Poprzednie nazwy miejscowości

Mieschkow

7. Przynależność administracyjna

przed 1 VI 1975
późnańskie
województwo
powiat Jarocin

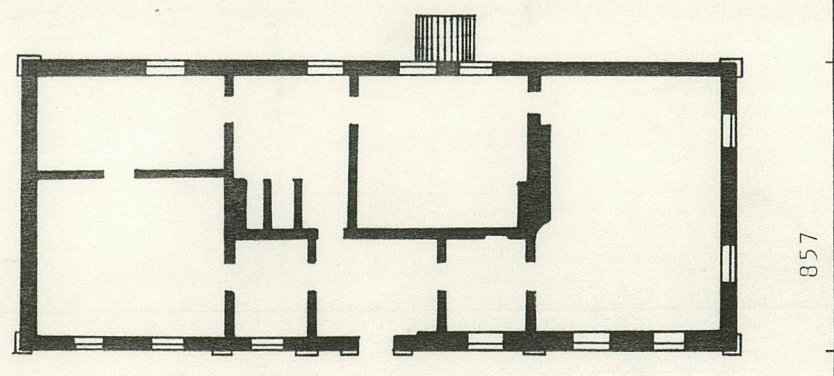
8. Właściciel i jego adres

9. Użytkownik i jego adres

Związek Młodzieży
Wiejskiej-koło Mie-
szków.

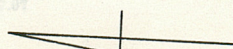
10. Rejestr zabytków

Nr 44-IV-73/106/53 data 31.12.1953



857

2220



0 1 2 3 4 m
1:7,8m

12. Autorzy, historia obiektu, określenia stylu.

Mieszków do XVIII wieku należał do Mieszkowskich (w 1678 r. wzmiankowany jest Stanisław Mieszkowski). Następnie przeszedł on w ręce Hersztopskich. Z 1777 roku pochodzi lokacja miasta Mieszków, potwierdzona przywilejem Stanisława Augusta z 1781 roku wydanym dla właściciela Ludwika Hersztopskiego zmarłego w 1789 roku. Ewidencjonowany dwór został wzniesiony w II połowie XVIII wieku z funduszy Hersztopskich (być może Ludwika Hersztopskiego fundatora także miejscowego kościoła wzniesionego w 1767 roku). W 1836 roku na ponad 100 lat Mieszków przechodzi we władanie Taczanowskich ze Szyplowa. Józef Taczanowski nabył tę dobrą 4 lipca 1836 roku. Obejmowały 9384 mórg ziemi. W 1841 roku w skład majątności mieszków wchodziły: Mieszków, Bielejewo, Częszczewo, Osiek, Stramnice i Wolica pusta. Już przed 1881 roku dobrą tę przeszły w posiadanie Władysława Taczanowskiego (1825-1894 r.).

13. Opis (sytuacja, materiał i konstrukcja, rzut, bryła, elewacje, wnętrze, wyposażenie, instalacje)

Mieszków położony jest przy szosie asfaltowej prowadzącej z Kalisza przez Pleszew do Poznania, w odległości 6 km na północny-zachód od Jarocina. Ewidencjonowany dwór wchodził pierwotnie w skład większego założenia parkowo-folwarcznego zlokalizowanego w zachodniej części dawnego miasteczka którego część centralną stanowi czworoboczny rynek o zabudowie parterowej, przecięty traktem Kalisz-Poznań. Dwór zwrócony jest fasadą w kierunku zachodnim, niewielkiego parku na terenie którego zlokalizowano przedszkole, wielokondygnacyjne bloki mieszkalne i remizę strażacką. Z zabudowań folwarcznych zachowała się kuźnia z podcieniem, a w kierunku północno-zachodnim gorzelnia z trójkondygnacyjnym spichlerzem. Od strony północnej park przydworski dochodzi do cmentarza przykościelnego z kościołem murowanym, orientowanym, późnobarokowym. Natomiast od strony wschodniej dworu zlokalizowany jest betonowy "krąg taneczny" należący do sąsiedniego współczesnego budynku mieszczącego dom kultury.

MATERIAŁ:

Sciany zewnętrzne i działowe (pierwotne) parteru murowane z cegły ceramicznej, na zaprawie wapiennej, obustronnie tynkowane. Scianki popieszczenia w poziomie poddasza (przy wystawce) konstrukcji szkieletowej, z wypełnieniem ceglany, tzw. mur pruski.

STROPY: piwnicy-sklepienie ceglane, odcinkowe. Stropy pomieszczeń parteru-drewniane, belkowe, z podsufitką na deskowaniu i macie trzcinowej, w sieni-"podsufitka" z płyty pilśniowej. Strop pomieszczenia poddasza-belkowy, nagi.

Wieżba drewniana, dach mansardowy, z dwoma poziomami krokwi. Dolne krokwie wsparte u góry na ramie stolcowej niesionej przez pionowe słupy wpuszczone w drewniane leżnie usytuowane na belkach stropu parteru. Natomiast "górne" krokwie spięte jętkami które ułożone są na płaszczyźnie niesionej przez pionowy stolec wczopowany u dołu w masywne jętki.

<p>14. Kubatura</p> <p>1200 m³</p>	<p>15. Powierzchnia użytkowa</p> <p>190 m²</p>	<p>16. Przeznaczenie pierwotne</p> <p>Dwór</p>	<p>17. Użytkowanie obecne</p> <p>Dom młodzieżowy</p>
<p>18. Prace budowlane i konserwatorskie, ich przebieg i dokumentacja</p> <p>Przed 1980 rokiem przeprowadzono dość gruntowną renowację dworu. Rozebrano wtórne przybudówki. Wykonano nową stolarkę okienną i drzwiową (niezbyt szczęśliwie dobraną), podłogi, posadzki a także tynki wewnętrzne i elewacyjne. Przeprowadzono również remont więźby i wymianę pokrycia dachowego na nowe. Prace te prowadzono w celu adaptacji dworku na cele muzealne. Wykonano wtórne sanitariaty.</p>		<p>19. Stan zachowania (fundamenty, ściany zewnętrzne, ściany wewnętrzne, sklepienia, stropy, konstrukcje dachowe, pokrycie dachu, wyposażenie i instalacje)</p> <p>Stan zachowania obiektu - dobry. Widoczne ślady żerowania owadów w więźbie. Spróchniałe deski stanowiące podłogę pomieszczeń poddasza.</p> <p>20. Najpilniejsze postulaty konserwatorskie</p> <p>Utrzymać obiekt w obecnym stanie technicznym.</p>	

21. Akta archiwalne (rodzaj akt, numer i miejsce przechowywania)

Wydział Ksiąg Wieczystych-Sąd Rejonowy w Jarocinie
księga- [REDACTED]

22. Bibliografia

Handbuch des grundbesitzes im Deutschen Reiche, Provinz Posen, Berlin 1896, itakże: 1881, 1905 r.
Katalog Zabytków sztuki w Polsce. T. V, z. 5 (Zeszyt-Powiat jarociński)-A. Kodurowa, s. 10-11.
Województwo kaliskie. Obiekty i walory krajoznawcze. Praca zbiorowa. Warszawa-1990 r.
Księga adresowa polskich właścicieli ziemskich w Wielkim Księstwie Poznańskim. Poznań 1909 r.
Podręcznik statystyczno-adresowy większej własności polskiej w Wielkim Księstwie Poznańskim, 1890 r.
Słownik Geograficzny Królestwa Polskiego i innych krajów słowiańskich, T. VIII.
T. Żychliński, Złota Księga Szlachty Polskiej. Poznań 1988 r.

23. Źródła ikonograficzne i fotografia (rodzaj, miejsce przechowywania, sygnatury)

Geographie und Statistik von West-Sund und Neu-Ostpreussen(....) von A.C. von Halsche, Berlin 1804.
/Ludwik Plater/Opisanie historyczno-statystyczne Wielkiego Księstwa Poznańskiego, Lipsk 1846 r.
Guter=Adresbuch für die Provinz Posen, Leipzig 1913 r.
Anders. Nieznana Wielkopolska, 1992 r.

24. Uwagi różne

25. Opracował mgr Stanisław Małyszko 1993 r.

tekst
imię, nazwisko, data, podpis

plany, rysunki mgr Stanisław Małyszko 1993 r.
imię, nazwisko, data, podpis

zdjęcia fotogr. mgr Stanisław Małyszko 1993 r.
imię, nazwisko, data, podpis

miejsce przechowywania negatywów
PSOZ Kalisz

Karta po wypełnieniu podlega ochronie na podstawie przepisów prawa autorskiego

26. Adnotacje o inspekcjach, informacje o zmianach (daty, imiona i nazwiska wypełniających)

27. Załączniki

wkładka: 1, 2, 3, 4

1. Miejscowość MIESZKÓW	2. Obiekt (nazwa jak w karcie) D W Ó R	3. Zawartość wkładki (nazwa obiektu lub materiału uzupełniającego) cd opisu, zdjęcia
----------------------------	---	---



2.

spinające" dolne więzary. Gzyms drewniany, międzypółaciowy-profilowany. Dach kryty dachówką ceramiczną, karpiówką, w koronkę, podobnie jak wystawka, kalenica i naroża dachu-kryte ceramicznymi gąsiorami. Schody prowadzące do piwnicy-ceglane, jednobiegowe, wejście na poddasze-po dostawianej drabinie.

Posadzki, podłogi: w sieni posadzka ułożona z płyt lastriko, w piwnicy posadzka betonowa (prawdopodobnie na bruku ceglanym). W części pomieszczeń bocznych-podłogi drewniane, wtórne.

Otwory okienne w kształcie stojącego prostokąta, część sklepionych łukien odcinkowym widocznym od wewnątrz. Okna drewniane, krosnowe, pojedyncze, jednopoziomowe, dwuskrzydłowe, wtórne. Otwory wtórnie okratowane, zamykane od zewnątrz dwuskrzydłowymi okiennicami, deskowo-listwowymi, wtórnymi.

Otwory drzwiowe sklepione od góry płasko. Drzwi drewniane, wtórne, jedno i dwuskrzydłowe (wejściowe), ramowo-płycinowe. Pierwotne drzwi na poddaszu-drewniane, jednoskrzydłowe, deskowo-szpungowe, opierzone szerokimi listwami przybijanymi we wzór romboidalny z ozdobnymi, masywnymi ćwiekami.

Dwór założony na planie wydłużonego prostokąta, szerokofrontowy, dwutraktowy pierwotnie w części centralnej, jednotraktowy w częściach bocznych. Na osi traktu frontowego-sieć skomunikowana z niewielkimi pomieszczeniami bocznymi zlokalizowanymi w tym samym trakcie

MAŁYSZKO

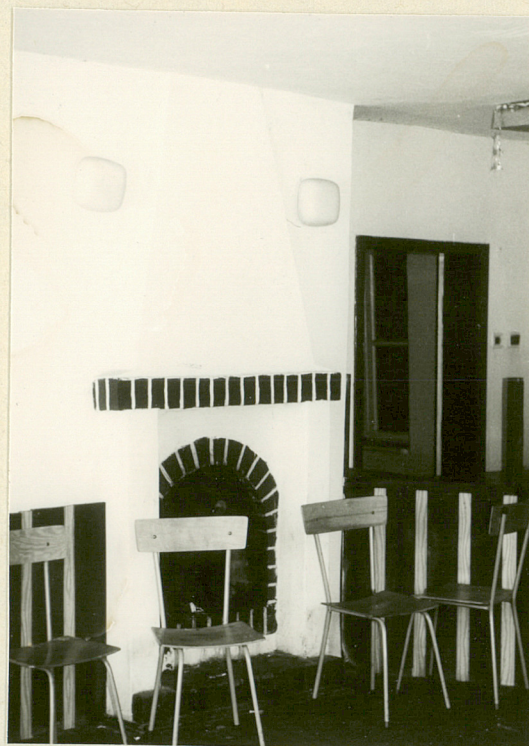
Wkładkę założył:
(Imię, nazwisko, data)

Miejsce przechowywania negatywów: PSOZ-Kaliśz

Wzór ODZ 1978 r.



3.



4.



5.



6.



7.

1. Miejscowość

MIESZKÓW

2. Obiekt (nazwa jak w karcie)

D W Ó R

3. Zawartość wkładki (nazwa obiektu lub materiału uzupełniającego)

cd opisu, zdjęcia



8.

które połączone są z obszernymi skrajnymi pokojami biegnącymi przez całą szerokość budynku. Obecnie duża izba północna jest podzielona wtórnie na dwie mniejsze. W części centralnej traktu wschodniego dawny salon obecnie podzielony ściankami na mniejsze pomieszczenia. Wejście do niewielkiej piwnicy - z niskiej przybudówki przylegającej Bryła-zwarta, parterowa, podpiwniczenie - pod częścią centralną traktu wschodniego, nakryta wysokim dachem mansardowym.

Elewacje tynkowane gładko, obecnie zróżnicowane kolorystycznie, pozbawione bogatszego wystroju architektonicznego. Dołem obiega wysoki cokół wsparty w narożach niskimi szkarpami. Gzyms podokapowy - profilowany, pomalowany na kolor brązowy podobnie jak cokół. Fasada - symetryczna. Jej symetrię podkreśla otwór drzwiowy w poziomie parteru i jednoosiowa wystawka w poziomie dachu. Parter fasady - siedmioosiowy, z otworami okiennymi w kształcie prostokąta zbliżonego do kwadratu zasłoniętymi drewnianymi, dwuskrzydłowymi okiennicami. Wystawka w połaci dachu z otworem okiennym usytuowanym centralnie, zamknięta od góry trójkątnym szczytem szalowanym deskami przybitymi na styk, wydzielonym od dołu drewnianym profilowanym gzymsem biegnącym w poziomie profilowanego gzymsu międzypołaciowego dachu. Nad kalenią wypiętrzone dwa ceglane kominy rozmieszczone symetrycznie względem wystawki. Elewacja północna - ślepa, południowa - symetryczna, dwuosiowa.

Instalacje - elektryczna, wodno-kanalizacyjna, ogrzewanie - piece kaflowe

data)
we
192

9.



40.



41.



42.

1. Miejscowość

MIESZKÓW

2. Obiekt (nazwa jak w karcie)

D W Ó R

3. Zawartość wkładki (nazwa obiektu lub materiału uzupełniającego)

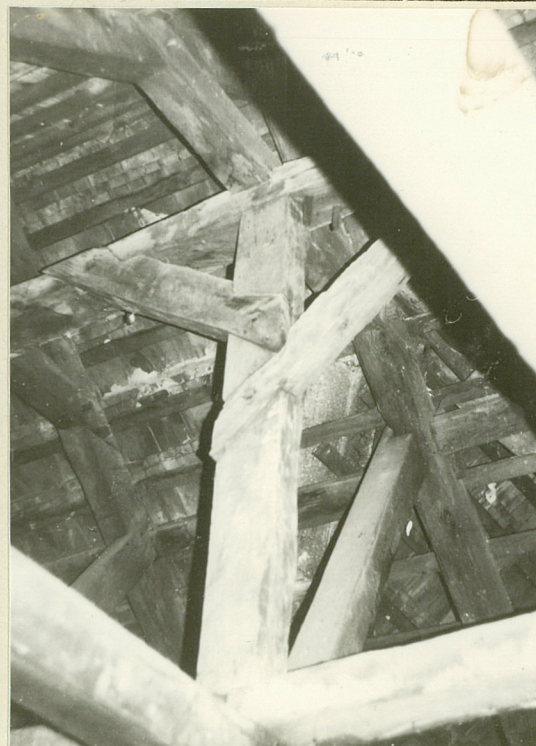
cd opisu, zdjęcia



13.



14.



15.



16.

Wkładkę założył:

Miejsce przechowywania:

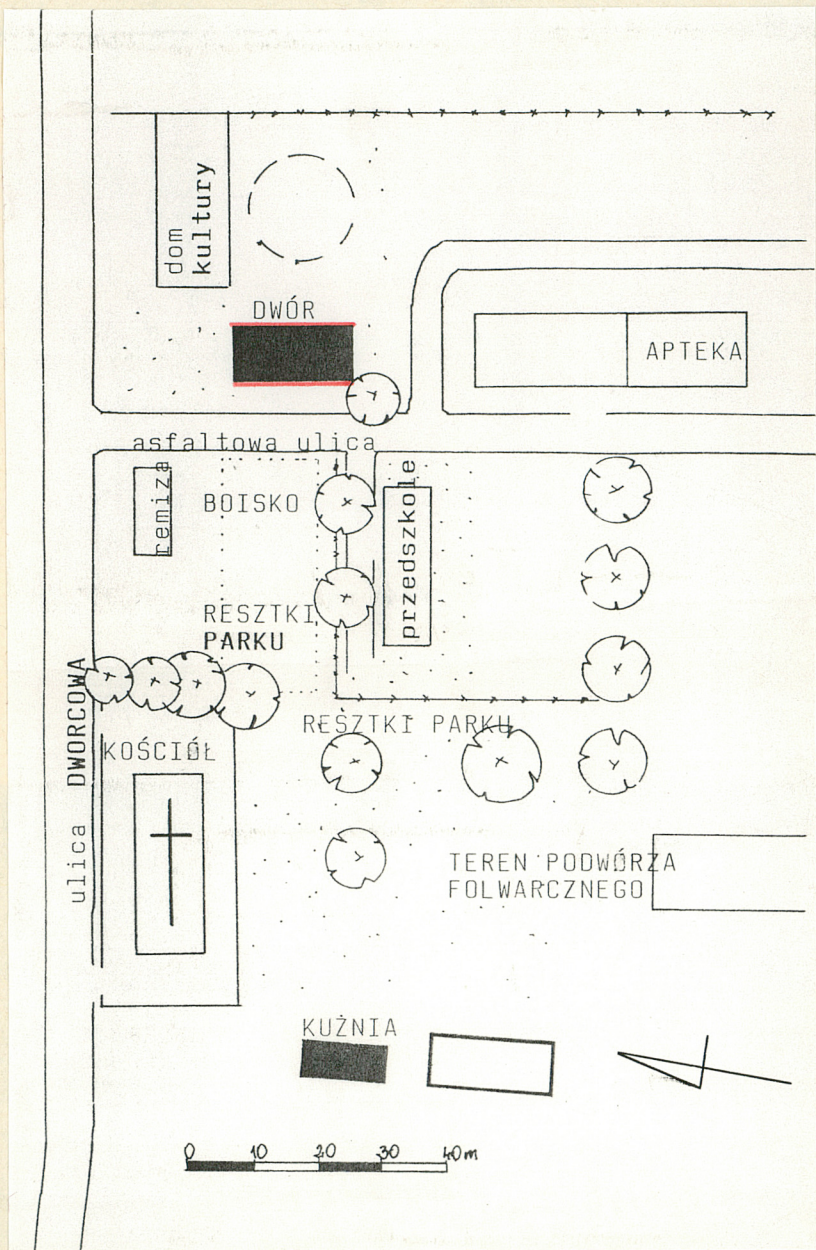


17.



18.

ODZ 1978 r.



1. Miejscowość	2. Obiekt (nazwa jak w karcie)	3. Zawartość wkładki (nazwa obiektu lub materiału uzupełniającego)
MIESZKÓW	D W Ó R	cd -historia, spis zdjęć:

Na rok przed jego śmiercią, w 1893 roku Mieszków staje się własnością Edmunda taczanowskiego z Szyplowa i w jego rękach pozostaje do 1939 roku. Dobra "mieszkowskie" w 1909 roku składały się z następujących folwarków: Wolica pusta, Osiek, Cząszczew, Stramnice i Bielejewo i obejmowały 2308 ha ziemi a dochód roczny wynosił 17955 marek. Z końca XIX wieku pochodziły zapewne przybudówki przylegające do ścian szczytowych dworu. W większej mieściły się pomieszczenia kucharko-gospodarcze. W roku 1926 folwark Mieszków obejmował 400 ha ziemi, w tym 375 ha gruntów ornych. Folwark ten był dzierżawiony przez Franciszka Wojcińskiego.

SPIS ZDJEĆ:

- | | |
|---|--|
| 1. Fasada-widok ogólny | 11. Widok na resztki parku i pobliski kościół |
| 2. Drzwi wewnętrzne-poddasza | 12. Widok ogólny elewacji wschodniej |
| 3. Okna-widok od wewnątrz | 13. Widok ogólny wieżby |
| 4. Kominiek-parter | 14. Scianka działowa poddasza |
| 5. Wystawka frontowa-widok ogólny | 15. Wieżba-widok na jej górną część |
| 6. Przybudówka-wejście do piwnicy | 16. Piec-parter |
| 7. Widok ogólny od strony ulicy Dworcowej | 17. Klamka-drzwi poddasza |
| 8. Elewacja południowa | 18. Profilowany, drewniany gzyms międzypoleciowy |
| 9. Elewacja wschodnia | |
| 10. Gzyms podokapowy | |

S. MAŁYSZKO 1993 r.

Wkładkę założył:
(Imię, nazwisko, data)

PSOZ-Kalisz

Miejsce przechowywania negatywów:

Wzór ODZ 1978 r.