

1. Obiekt

D W Ó R ob.dom mieszkalny

IV

2. Czas powstania
ćw.XIX w.

IV ćw.XVIIIw.
ok.1930 r.

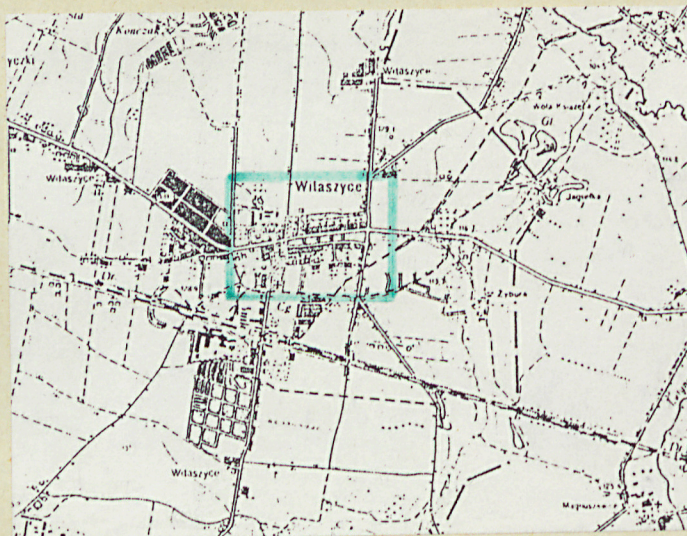
3. Miejscowość

W I T A S Z Y C E

11.



4.



4. Adres

Witaszyce

ul. Słupska 1

nr hipoteczny

5. Przynależność administracyjna

województwo kaliskie

pow. JAROCIN

gmina Jarocin

6. Poprzednie nazwy miejscowości

Wildschutz

7. Przynależność administracyjna

przed 1 VI 1975

województwo poznańskie

powiat Jarocin

8. Właściciel i jego adres
Zakład Doświadczalny
Krajowych Włókien Natu
ralnych, Witaszyce pl.

9. Użytkownik i jego adres

Wolności 38 63-230

lokatorzy

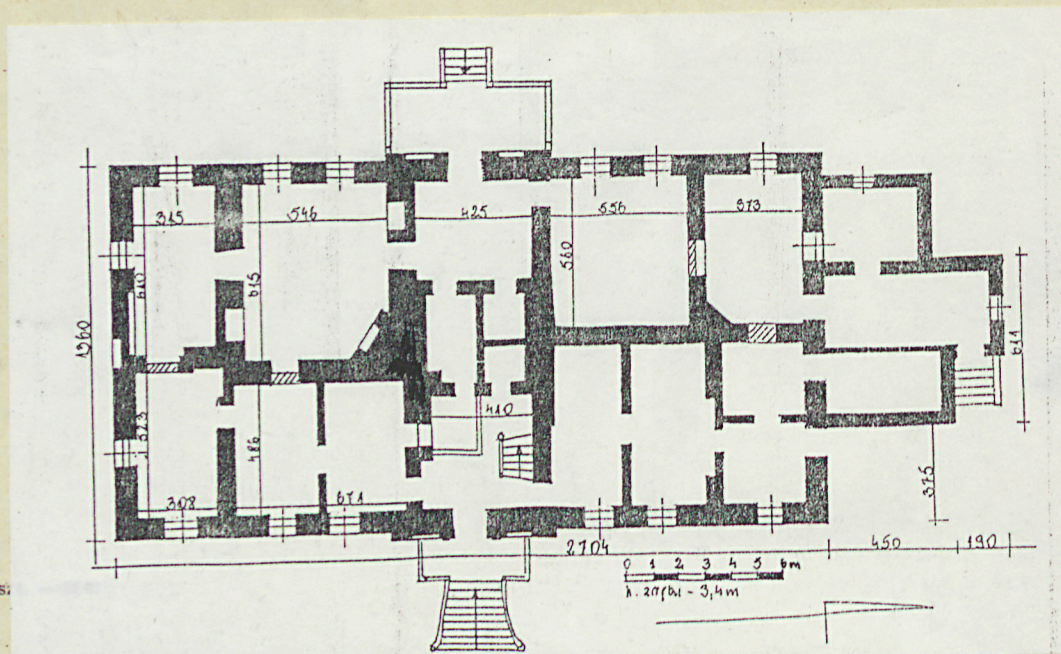
10. Rejestr zabytków

444/wup/A

Nr

data

10.03.1989



12. Autorzy, historia obiektu, określenia stylu.

Budowę murowanego, parterowego dworu w Witaszycach należy wiązać z Michałem Gorzeńskim który "wzniósł piękny pałac i ozdobił go licznymi pamiątkami rodzinnymi". Obiekt ten wzniesiono zapewne w IV ćw. XVIII w. Michał Gorzeński był wnukiem Franciszka Gorzeńskiego który w 1755 roku przekazał Witaszyce swoim synom: Tymoteuszowi, Tomaszowi, Macariusowi i Niceforowi. W 1789 roku folwark w Witaszycach należał do Anny Gorzeńskiej. Dobra ta do Gorzeńskich należała do 1861 roku kiedy to Carl von Vosse przejął folwark za długi od komisji kolonizacyjnej. Z rodziną Vosse należy wiązać przebudowę dworu. Najstarszą-zachowaną, osiemnastowieczną-częścią obiektu są piwnice. W czasie tej przebudowy wprowadzono szerokie facjaty. W 1890 roku folwark w Witaszycach odkupił Willy von Dulong którego żoną była Ludwika z Drygalskich. Z funduszy Villego von Dulonga

13. Opis (sytuacja, materiał i konstrukcja, rzut, bryła, elewacje, wnętrze, wyposażenie, instalacje)

Dwór położony jest przy wschodniej krawędzi parku krajobrazowego zlokalizowanego po północnej stronie szosy asfaltowej biegnącej z Kalisza do Poznania przez Witaszyce. Przy wschodniej krawędzi parku, fasadzie dworu biegnie od szosy asfaltowej droga brukowana w kierunku dziedzica gospodarczego folwarku jak i okolicznych pól. Ewidencjonowany obiekt posadowiony jest ścianą wzdłużną na osi północ-południe. Od strony zachodniej (za niewielkim drzewostanem parkowym znajduje się w parku obszerna powierzchnia trawiasta w której centrum zlokalizowany jest pałac. Natomiast w kierunku południowym od dworu położone są budynki gospodarcze i gmach dawnej kuchni ob. poczta. Obiekty te z parku wydzielone są murem ceglany.

MATERIAŁ:

Ściany zewnętrzne w poziomie piwnic murowane (we fragmentach licowane) z kamieni polnych-łamanych, na zaprawie wapiennej. Ściany zewnętrzne w poziomie parteru i poddasza (facjaty), wewnętrzne parteru i część poddasza murowane z cegły ceramiczne, pełnej, obustronnie tynkowane. Część ścian działowych poddasza-drewnianych, konstrukcji szkieletowej, tynkowanych obustronnie na deskowaniu i macie trzcinowej. Weranda-ściany konstrukcji szkieletowej z mieczami o krawędziach sfazowanych.

Stropy: piwnica-sklepienia ceglane, kolebkowe. Parteru i poddasza-drewniane, ze ślepym pułapem, podsufitką na deskowaniu i macie trzcinowej.

W pomieszczeniu poddasza-faseta.

Więźba korpusu głównego jak i przybudówki północnej-drewniana. Korpusu głównego-mieszana, zasadniczo jętkowo-stolcowa, z płatwiami pośrednimi. Więźba facjat-krokwiowo-jętkowa. Końce krokwi i płatwi w przybudówce północnej wychodzą poza loco ścian, zakończone profilowaniem.

Dach korpusu głównego kryty jest dachówką ceramiczną, karpiówką, w koronkę, kalenica-ceramicznymi gąsiorami. Dach przybudówki północnej i werandy zachodniej kryty jest papą na deskowaniu.

<p>14. Kubatura</p> <p>3344 m³</p>	<p>15. Powierzchnia użytkowa</p> <p>688 m²</p>	<p>16. Przeznaczenie pierwotne</p> <p>Dwór</p>	<p>17. Użytkowanie obecne</p> <p>Dom mieszkalny</p>
<p>18. Prace budowlane i konserwatorskie, ich przebieg i dokumentacja</p> <p>W okresie powojennym ze względu na zmianę sposobu użytkowania zmieniono układ komunikacyjny wnętrza. Część pierwotnych otworów drzwiowych zamurowano. Wprowadzono wtórne ścianki działowe w poziomie parteru. Kilkakrotnie uszczelniano pokrycie dachu. W roku 1987 wykonano dokumentację na remont i częściową przebudowę dworu. Prac tych dotychczas nie podjęto.</p>		<p>19. Stan zachowania (fundamenty, ściany zewnętrzne, ściany wewnętrzne, sklepienia, stropy, konstrukcje dachowe, pokrycie dachu, wyposażenie i instalacje)</p> <p>Silnie zawilgocone ściany piwnic przez wody gruntowe. W dwóch miejscach ściany zewnętrzne wyraźnie zarysowane. Nieszczelne pokrycie dachu zawilgoconą więźba. Zniszczone rynny. Stolarka okienna częściowo przegniła. Tynki elewacyjne odparzone, duże ich ubytki.</p> <p>20. Najpilniejsze postulaty konserwatorskie</p> <p>Remont kapitalny dworu. Rozstrzygnięcie spraw własnościowych (Bnińscy wystąpili o zwrot dworu</p>	

21. Akta archiwalne (rodzaj akt, numer i miejsce przechowywania)

24. Uwagi różne

22. Bibliografia

1. Handbuch des Grundbesitzes in Deutschen Reiche, Provinz Posen, Berlin 1896, 1905
2. Guter=Sdrefbuch für die Provinz Posen, Leipzig 1913.
3. Katalog Zabytków sztuki w Polsce-T.V, woj. poznańskie, z.V.
4. Władysław Rusiński, Struktura osadnictwa i zaludnienia powiatu kaliskiego w 1789 r., Rocznik Kaliski, T.III, s.53-117.
5. Słownik Geograficzny Królestwa Polskiego i innych Krajów Słowiańskich 1890 r.
6. Księga adresowa gospodarstw rolnych woj. poznańskiego, Poznań 1926 r.

23. Źródła ikonograficzne i fotografia (rodzaj, miejsce przechowywania, sygnatury)

cd bibliografii:

7. Dokumentacja techniczna, Dworek w Witaszycach, PKZ Oddział w Poznaniu, 1987 r.

25. Opracował

tekst STANISŁAW MAŁYSZKO 1991 r.

imię, nazwisko, data, podpis

Stanisław Małyszko 1991 r.

plany, rysunki

imię, nazwisko, data, podpis

zdjęcia fotogr. Stanisław Małyszko 1991 r.

imię, nazwisko, data, podpis

miejsce przechowywania negatywów PSOZ Kalisz

Karta po wypełnieniu podlega ochronie na podstawie przepisów prawa autorskiego

26. Adnotacje o inspekcjach, informacje o zmianach (daty, imiona i nazwiska wypełniających)

27. Załączniki

wkładka nr:1,2,3,4

1. Miejscowość WITASZYCE, ul. Słupska	2. Obiekt (nazwa jak w karcie) D W Ó R	3. Zawartość wkładki (nazwa obiektu lub materiału uzupełniającego) od opisu, zdjęcia
--	---	---



4.

W piwnicy-posadzka ceglana. W werandzie zachodniej i na podeście schodów posadzka betonowa. W pomieszczeniu parteru traktu zachodniego-dekoracyjny parkiet taflowy, w innych pomieszczeniach-parkiet w tzw. jodełkę lub podłogi drewniane, białe.

Główne schody wejściowe-jednowiegowe, wachlarzowo rozszerzające się ku dołowi, z murowanymi, pełnymi balustradami. Pozostałe schody wejściowe także jednobiegowe, murowane z cegły. Schody wewnętrzne prowadzące na poddasze-drewniane, policzkowe, jednobiegowe ze skretem. Stopnie o krawędzi lekko profilowanej, balustrada drewniana, tralkowa z poręczą profilowaną. Tralki drewniane, toczone, dwulalkowe, wpuszczone u dołu w belkę policzkową. Przy początku i końcu biegu schodów-masywne, toczone słupki w które osadzona jest poręcz.

Otwory okienne (pierwotne w kształcie stojącego prostokąta sklepionego od góry płasko. Okna w poziomie parteru-drewniane, krosnowe, podwójne, otwierane na zewnątrz. Skrzydła podzielone nacztery kwatery. Okna w facjach także dwuskrzydłowe, jednopoziomowe. Część skrzydeł podzielona na trzy kwatery, kwatera górna podzielona dodatkowo szczeblinką biegnącą przekątniowo i krzyżującą się prostopadle. Część okien skrzynkowych. Otwory drzwiowe, wejściowe na parter-sklepiene od góry płasko, otwór prowadzący do piwnicy-łukiem odcinkowym o podwyższonej strzałce. Drzwi wejściowe do korpusu głównego-drewniane, na zawiasach czopowych, jednostronnie opierzone, z nadświetlem podzielonym szczeblinką. Drzwi w ścianach

Wkładkę założył: MAŁYSZKO 1991 r.
(imię, nazwisko, data)

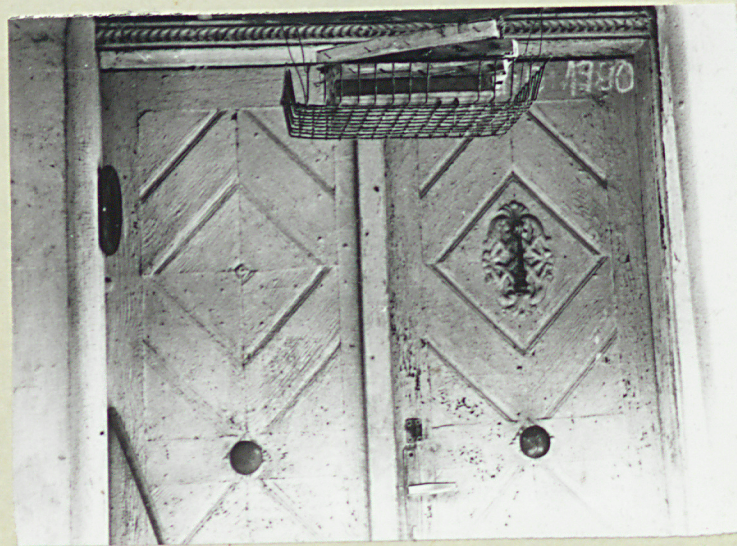
PSOZ-Kalisz

Miejsce przechowywania negatywów:

Wzór ODZ 1978 r.



3.



4.



5.

1. Miejscowość	2. Obiekt (nazwa jak w karcie)	3. Zawartość wkładki (nazwa obiektu lub materiału uzupełniającego)
WITASZYCE, ul. Słupska	D W Ó R	cd opisu, zdjęcia



6.

kątnej zlokalizowanej w miejsce herbów i korony. Elewacja zachodnia korpusu głównego siedmioosiowa w poziomie parteru, z dwiema blendami i otworem drzwiowym w ryzalicie pozornym. W połaci dachu-po obu stronach facjaty-kaferki dwuosiove nakryte daszkiem pulpitem.

Elewacja południowa(szczytowa) także symetryczna, z blendą na osi parteru i dwoma oknami rozmieszczonymi symetrycznie względem niej. Szczyt obwiedziony przy krawędzi profilowanym gzymsem stykającym się u dołu z wydatnym gzymsem międzykondygnacyjnymi krytym dachówką. Natomiast elewacja północna korpusu głównego poprzedzona jest parterowymi przybudówkami. W narożniku(przy ścianie wschodniej przybudówki) otwór drzwiowy poprzedzony zadaszeniem na planie ćwierćkola. Zadanie to "wsparte" jest na pilastrach o trzonie kanelowanym.

Instalacja elektryczna, centralne ogrzewanie, kanalizacja.

Wnętrze: W pomieszczeniu poddasza-wnęka z profilowanym obramieniem i konsolkami, faseta.



7.

Wkładkę założył: MAŁYSZKO 1991 r.
(imię, nazwisko, data)

Miejsce przechowywania negatywów: PSOZ-Kalisz

1. Miejscowość	2. Obiekt (nazwa jak w karcie)	3. Zawartość wkładki (nazwa obiektu lub materiału uzupełniającego)
WITASZYCE, ul. Słupska	D W Ó R	cd opisu, zdjęcia



1. Elewacje tynkowane gładko, o zróżnicowanym wystroju architektonicznym. Elewacje wzdłużne symetryczne, z pozornym dwukondygnacyjnym ryzalitem na osi. Górną kondygnację pseudoryzalitu tworzy facjata. Poszczególne kondygnacje wydzielone są wydatnym profilowanym gzymsem. Pseudoryzalit wschodni poprzedzony jest schodami wejściowymi, wachlarzowo rozszerzającymi się ku dołowi i otoczonymi pełną balustradą. Ten pozorny ryzalit - także symetryczny, z portalem na osi stykającym się z gzymsem profilowanym. Trzony wtopionych w ścianę kolumnienek portalu - kanelowane. W poziomie parteru symetrycznie do portalu - dwie blendy w kształcie prostokąta zbliżonego do kwadratu. Elewacja facjaty - stanowiącej kontynuację pozornego ryzalitu parteru - jak i jej szczyt członowane są w pionie polastrami o gładkich trzonach na trzy pola, w skrajnych polach - blendy. Szczyt w kształcie zbliżonym do trójkąta ze ściętym wierzchołkiem, flankowany prostopadłościennymi słupkami zwieńczonymi wazami, zakończony gzymsem koronującym nakrytym pseudodaszkiem. Na osi szczytu - symetrycznie do pilastrów - zlokalizowane są dwa herby: Łódzia-Bnińskich i po prawej stronie - Ohnosorge. Nad herbami usytuowana jest płaskorzeźbiona korona hrabiowska. Po obu stronach ryzalitu w elewacji wschodniej znajdują się po trzy otwory okienne sklepienie od góry płasko. Elewacja zachodnia poprzedzona jest drewnianą werandą, w dolnej strefie - z balustradą pełną, szalowaną deskami. Weranda przylega do pozornego ryzalitu analogicznego jak w elewacji frontowej, ale bez portalu na osi parteru i z tarczą zegara w płycinie prostokątnej.

Wkładkę założył:
(imię, nazwisko, data)

PSOZ-Kalisz

Miejsce przechowywania negatywów:

Wzór ODZ 1978 r.

1. Miejscowość	2. Obiekt (nazwa jak w karcie)	3. Zawartość wkładki (nazwa obiektu lub materiału uzupełniającego)
WITASZYCE, ul. Słupska	D W Ó R	cd opisu, zdjęcia



40.

wzdłużnych-dwuskrzydłowe opierzone deseczkami ułożonymi w wzór rombo-
idalny. W drzwiach zachodnich-metalowe uchwyty, zamki zkrzynkowe. Drzwi we
wnętrzne-jednoskrzydłowe, ramowo-płycinowe, w piwnicy-deskowo-listwowo-
zastrzałowe, pełne, jednoskrzydłowe.

Korpus główny dworu założony jest na planie wydłużonego prostokąta, z po-
zornymi ryzalitami na osi ścian wzdłużnych. W części środkowej-obecnie
trójtraktowy, w bocznych-dwutraktowy. Otwory wejściowe w pozornych ryza-
litach poprzedzone są schodami wejściowymi a od zachodu-prostokątną we-
randą "gankiem". Otwory te prowadzą do sieni które skomunikowane są z są-
siednimi pomieszczeniami w poszczególnych traktach. W sieni "wschodniej"
zlokalizowane są schody prowadzące na poddasze (do facjaty). Od strony
północnej do korpusu głównego przylega przybudówka do której istnieje
osobne wejście z zewnątrz. Przybudówka trójtraktowa, pomieszczenie wschod-
nie i środkowe skomunikowane jest bezpośrednio z korpusem głównym dworu
Bryła korpusu głównego dworu-zwarta, podpiwniczona, zasadniczo jednokondy-
gnacyjna, z mieszkalnym poddaszem i facjatami nakrytymi daszkami dwuspa-
dowymi stykającymi się dachem naczółkowym. Północna przybudówka-niepod-
piwniczona, nakryta dachem dwuspadowym o małym nachyleniu połaci. Partero-
wy ganek przylegający do dworu od strony zachodniej nakryty daszkiem je-
dnospadowym.

Wkładkę założył: MAŁYSZKO 1991 r.
(imię, nazwisko, data)

Miejsce przechowywania negatywów: PSOZ-Kalisz

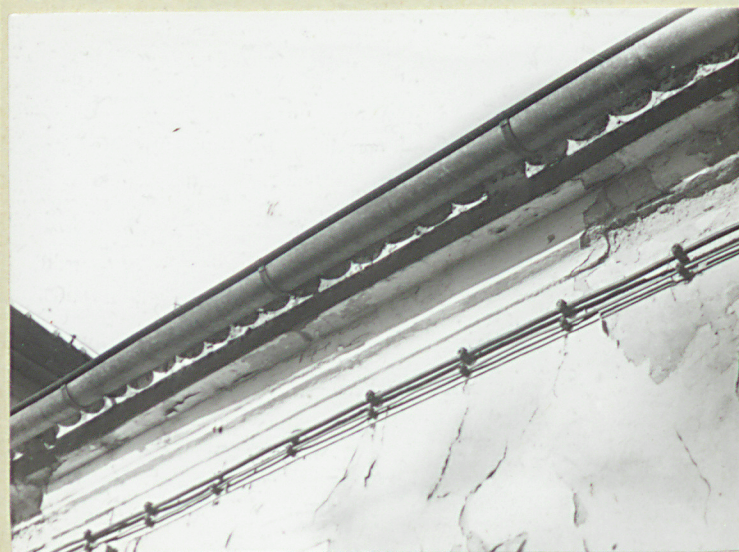
Wzór ODZ 1978 r.

1. Miejscowość	2. Obiekt (nazwa jak w karcie)	3. Zawartość wkładki (nazwa obiektu lub materiału uzupełniającego)
WITASZYCE, ul. Słupska	D W Ó R	cd opisu, zdjęcia



11.

w 1899 roku wzniesiony został nowy pałac według projektu Ludwika Otte. W 1913 roku właścicielem folwarku w Witaszycach był już Hans von Ohnesorgo. W 1922 roku Paulina Ohnesorge wyszła za mąż za Konrada Bnińskiego herbu Łódzia. Konrad Bniński stał się współwłaścicielem majątku. Paulina i Konrad Bnińscy przeprowadzili zapewne remont dworu a na elewacji wschodniej umieścili swoje rodowe herby.



12.

r.



13.



14.

(imię, nazwisko, data)

PSOZ-Kalisz

Miejsce przechowywania negatywów:

Wzór ODZ 1978 r.

1. Miejscowość

WITASZYCE, ul. Słupska

2. Obiekt (nazwa jak w karcie)

D W Ó R

3. Zawartość wkładki (nazwa obiektu lub materiału uzupełniającego)

cd opisu, zdjęcia



48.

Wkładkę złożył: MAŁYSZKO 1991 r.
(imię, nazwisko, data)

49.

PSOZ-Kalisz

Miejsce przechowywania negatywów:

20.

1. Miejscowość WITASZYCE, ul. Słupska	2. Obiekt (nazwa jak w karcie) D W Ó R	3. Zawartość wkładki (nazwa obiektu lub materiału uzupełniającego) cd opisu, zdjęcia
--	---	---



24.



23.



24.



22.



25.

Wkładkę założył: MAŁYSZKO 1991 r.
(imię, nazwisko, data)

Miejsce przechowywania negatywów: PSOZ-Kalisz

1. Miejscowość	2. Obiekt (nazwa jak w karcie)	3. Zawartość wkładki (nazwa obiektu lub materiału uzupełniającego)
Witaszyce ul. Słupska	Dwór ob.dom mieszkalny	spis zdjęć:

- 1.Elewacja wschodnia-frontowa
- 2.Balustrada schodów wewnętrznych
- 3.Okna wole w dachu
- 4.Fragment drzwi wejściowych
- 5.Wnętrze sieni, schody
- 6.Narożne wejście
- 7.Fragment portalu
- 8.Szczyt facjaty-herby
- 9.Fragment portyku
- 10.Drzwi wejściowe
- 11.Szczyt facjaty zachodniej
- 12.Gzyms podokapowy
- 13.Fragment portalu
- 14.Drzwi wejściowe-wschodnie
- 15.Elewacja południowa
- 16.Facjata zachodnia-elewacja
- 17.Drewniana weranda
- 18.Fragment elewacji zachodniej

- 19.Elewacja północna
- 20.Schody wejściowe-wschodnie
- 21.Głowica pilastra podtrzymującego zadaszenie narożne
- 22.Facjata wschodnie-widok ogólny
- 23.Okno parteru
- 24.Przybudówka północna
- 25.Końce płatwi i krokwi-przybudówka północna.

Wkładkę założył: MAŁYSZKO 1991 r.
(imię, nazwisko, data)

Miejsce przechowywania negatywów: PSOZ-Kalisz.....

