

A B C D E F G H I J K L L M N O P R S T U V W X Y Z

WIELKOPOLSKIE  
Nr 4981

1. Obiekt  
**Dom mieszkalny**

2. Czas powstania  
przed XIX/XX w.

3. Miejscowość  
**Jarocin**

11. Zdjęcia, rzut, przekrój, sytuacja, orientacja



1.



4. Adres  
**Rynek 20, 63-200 Jarocin**

nr hipoteczny

5. Przynależność administracyjna  
województwo **kaliskie**  
gmina **pow. jarociński**  
**Jarocin**

6. Poprzednie nazwy miejscowości  
**Kesselberg (?)**  
**Jarotschin**

7. Przynależność administracyjna  
przed 1 VI 1975 **poznańskie**  
województwo  
powiat **jarociński**

8. Właściciel i

9. Użytkownik i jego adres

j.w.

10. Rejestr zabytków

Nr **736/TA** data **12.09.1997**



## 1. SYTUACJA.

Jarocin - miasto położone na terenie dość płaskim, z ciągnącym się we wsch. partii obniżeniem biegnącym z pd. na pn.-zach. W pn.-wsch. części miasta położony nieco nieregularny, czworoboczny Rynek, wytyczony pierwotnie zbiegiem dróg z czterech kierunków: z Poznania od pn. i pn.-zach., z Żerkowa od wsch., z Kalisza od pd.-wsch. oraz Koźmina od pd. Wloty głównych dróg są nieregularnie rozmieszczone. Wszystkie pierzeje rynku posiadają zabudowę zwartą. Kamienica Rynek 20 położona jest przy wlocie ulicy Mickiewicza do Rynku, na niewielkim cyplu wysuniętym z pd.-zach. pierzei i stanowi okazały akcent naroża zabudowy tej partii Rynku. Rzut kamienicy jest ściśle dostosowany do nieregularnego zarysu parceli i wypełnia jej powierzchnię niemal w całości. Jedynie od pn.-zach., na tyłach kamienicy, od strony ul. Średniej pozostawiono niewielki dziedzińczyk ograniczony od strony ul. Mickiewicza otynkowanym parkanem. Partię frontową kamienicy tworzą elewacje pd.-zach. i pn.-wsch. oraz najokazalej opracowane ścięte naroże umieszczone pomiędzy tymi elewacjami. W tymże narożu zlokalizowano również wejście do pomieszczeń handlowych przyziemia. Pomieszczenia mieszkalne dostępne wejściem od ul. Średniej skomunikowanym z klatką schodową.

## 2. MATERIAŁ I KONSTRUKCJA.

Fundamenty i ściany murowane z cegły ceramicznej pełnej na zaprawie wapiennej. Ściana fundamentowa tworzy niewysoki, wydzielony uskokiem cokół. Elewacje z tynkiem cementowo-wapiennym zatartym na gładko i partiami boniowanym, pomalowanym farbą emulsyjną. Ściany wewnętrzne otynkowane zaprawą cementowo-wapienną, pomalowane farbą klejową, z olejną lamperią w klatce schodowej. Detal architektoniczny elewacji w postaci gzymsów, pilastrów, opasek okiennych, boniowania opracowany w zaprawie, otynkowany. Detal figuralny i ornamentalny elewacji frontowych opracowany w masie sztukatorskiej.

Stropy - w piwnicy otynkowane stropy ceramiczne, płaskie, tzw. Kleina. Pozostałe stropy drewniane, płaskie, o otynkowanej podsufitce na macie trzcinowej.

Wieżba dachowa - drewniana, o ustroju płatwiowo-krokwiowym. W przestrzeni poddasza wygospodarowane mieszkanie; górne elementy wieżby niedostępne.

Dach dwupołaciowy o nieznacznym kącie nachylenia połaci.

c.d. opisu na wkładkach

Jarocin wzmiankowany po raz pierwszy w 1257 r. w związku z nadaniem przywilejów dla ówczesnego dziedzica miasta Janka Wojciechowica z rodu Zarembów. We wspomnianym dokumencie Jarocin określony jest jako „civitas”, jednakże sprawa ewentualnej lokacji jest w tym przypadku niejasna. Za czas wprowadzenia w Jarocinie prawa niemieckiego przyjęło się uważać rok 1283 w związku z nadanym Kaliszowi przywilejem Przemysła II ustanawiającym sąd wg. prawa magdeburskiego dla miast w okręgu kaliskim. Wówczas utworzone zostało w Jarocinie wójtostwo, potwierdzone źródłowo w 1303 r. W średniowiecznych dokumentach, m. in. wzmiankowanym już przywileju Przemysła II oraz liście Benia z 1369 r. dotyczącym poddania się twierdzy wymienia się miasto „Kezzilberch” lub „Kesselberg” ułożone przez niektórych badaczy z Jarocinem.

Dobra jarocińskie pozostawały w rękach Zarembów do schyłku XIV w. Ok.

1391 m. jako właścicieli Jarocina wymieniani są

Beniamin, kasztelan ksiąski.

c.d. na wkładkach



14. Kubatura	15. Powierzchnia użytkowa	16. Przeznaczenie pierwotne <b>mieszkalne</b>	17. Użytkowanie obecne <b>mieszkalne</b>
18. Prace budowlane i konserwatorskie, ich przebieg i dokumentacja  <p>Brak informacji na temat zakresów i dat wcześniejszych remontów. W kon. lat 40-tych lub pocz. 50-tych nadmurowano ściankę attykową nad partią frontową kamienicy. W pocz. lat 80-tych przeprowadzono remont elewacji budynku oraz pokrycia dachu. W latach 90-tych samowolnie wprowadzono kolorystykę przyziemia handlowego nie stosowaną do charakteru budynku.</p>		19. Stan zachowania (fundamenty, ściany zewnętrzne, ściany wewnętrzne, sklepienia, stropy, konstrukcje dachowe, pokrycie dachu, wyposażenie i instalacje) <ul style="list-style-type: none"> <li>• fundamenty i mury - stan dość dobry; korozja tynków zewnętrznych; elewacje pokryte warstwą łuszczącej się i odpadającej farby emulsyjnej; detal sztukatorski o zatartym rysunku, z ubytkami</li> <li>• stropy - stan dość dobry, nieznaczne deformacje i odspojenia podsufitki</li> <li>• więźba dachowa - niedostępna</li> <li>• pokrycie dachu - szczelne</li> <li>• stolarka okienna i drzwiowa - pokryta licznymi warstwami farb, z nieszczelnościami</li> <li>• opierzenia blacharskie - skorodowane i zdeformowane</li> <li>• podłogi - nieco zużyte powierzchniowo</li> <li>• ślusarka balkonu - nieco skorodowana, pokryta łuszczącymi się powłokami malarskimi</li> </ul>	
		20. Najpilniejsze postulaty konserwatorskie  <p>Wskazane przeprowadzenie remontu elewacji z naprawą tynków oraz odczyszczeniem i profesjonalnym uzupełnieniem detalu sztukatorskiego.</p>	



21. Akta archiwalne (rodzaj akt, numer i miejsce przechowywania)

22. Biblioteka

23. Źródła ikonograficzne i fotografia (rodzaj, miejsce przechowywania, sygnatury)

24. Uwagi różne

25. Opracował

tekst..... **Ilona Sobczak** **kwiecień 1997 r.**  
....., data, podpis

plany, rysunki ..... **inż. D. Rutkowska** .....  
..... imię, nazwisko, data, podpis

zdjęcia fotogr. .... **Ilona Sobczak** .....  
..... imię, nazwisko, data, podpis

miejsce przechowywania negatywów ..... **Archiwum WKZ w Kaliszu**

**KARTA PO WYPEŁNIENIU PODLEGA OCHRONIE NA PODSTAWIE PRZEPISÓW PRAWA AUTORSKIEGO**

26. Adnotacje o inspekcjach, informacje o zmianach (daty, imiona i nazwiska wypełniających)

27. Załączniki  
**wkładki 1 -**



1. Miejscowość <b>JAROCIN</b>	2. Obiekt (nazwa jak w karcie) <b>dom mieszkalny</b>	3. Zawartość wkładki (nazwa obiektu lub materiału uzupełniającego) <b>c.d. opisu i historii, fotografie</b>
2. Gmina <b>loco</b>	<b>Rynek 20</b>	
3. Województwo <b>KALISKIE</b>		

Pokrycie dachów - papa na deskowaniu.

Posadzki - w sieni dwubarwne, bordowo-kremowe płytki terakoty w układzie rombowym.

Podłogi deskowe, pomalowane farbą olejną, w części pomieszczeń pokryte wykładziną.

Schody zewnętrzne murowane z cegły, otynkowane, jednobiegowe, proste. Schody wewnętrzne międzykondygnacyjne drewniane policzkowe, dwubiegowe; stopnie z profilowanymi noskami. Balustrada drewniana tralkowa z profilowaną poręczą. Schody wewnętrzne do piwnicy wtórne, metalowe.

Otwory okienne o wykroju prostokąta stojącego, ujęte profilowanymi opaskami oraz podokiennikami. Okna w pomieszczeniach mieszkalnych drewniane, skrzynkowe, z przechodzącym bogato profilowanym ślemieniem, dwudzielne. Słupek pozorny opracowany w formie smukłej kolumnienki z wydzieloną częścią piedestałową i konsolką w strefie kapitelowej. Część nad- i podślemienna dzielona na dwa skrzydła. W części okien górne skrzydła dzielone dodatkowo szczeliną pionową. Drzwi balkonowe o analogicznej konstrukcji i podziałach. Okna klatki schodowej drewniane, dwupoziomowe z przechodzącym ślemieniem i dwuskrzydłową częścią podślemienną. Skrzydło dzielone szczeliną krzyżową, z owalną kwaterą na przecięciu szczelin; wypełnione szkłem ornamentycznym, barwionym. Część nadślemienna dzielona na kwadratowe i prostokątne kwatery, szklona szkłem matowym i ornamentowanym. Witryny przyziemia wtórne, z kątowników metalowych. Stolarka okienna malowane farbą olejną.

Otwory drzwiowe o wykroju prostokąta stojącego. Drzwi zewnętrzne drewniane dwuskrzydłowe, konstrukcji ramowo-płycinowej, przeszklone w 2/3 wysokości skrzydła. Dolne płyciny silnie profilowane, dekorowane pośrodku motywem rautu. Przeszkłone prześwity dzielone szczeliną poziomą, obwiedzione profilowaną listwą i ujęte dołem odcinkami gzymsu z profilem simy. Listwa przymykowa o formie smukłej

Następnie miasto przeszło w ręce jego synów: Beniamina, Mikołaja i Jana, którzy około r. 1396 sprzedali schedę Sędziwojowi z Mokronosa. Jego syn (?) Maciej, który przybrał nazwisko Jarocki, wystawił w 1424 r. dokument regulujący stosunki z mieszczaństwem. W 1496 r. majątek jarociński uległ rozdrobnieniu - północna część miasta z połową wsi Bogusław znalazła się w rękach Jana Jarockiego, zaś pd. stała się własnością jego brata Tomisława. W XVI w. następowały dalsze działy majątku i dopiero w latach 1629-31 rozdrobnioną majątność kupił i scalił Stanisław Przyjemski, starosta generalny wielkopolski. Jego syn Andrzej sprzedał ją w 1661 r. Andrzejowi Radolińskiemu. Od tego czasu aż po wiek XX dobra jarocińskie pozostawały w rękach rodu Radolińskich, początkowo Polaków, później zaś ziemczonych hrabiów.

Wkładkę założył: .....D.Rutkowska, 97 r.....

Miejsce przechowywania negatywów: ..... Archiwum WKZ w Kaliszu.....

Wzór ODZ 1978 r.





2.



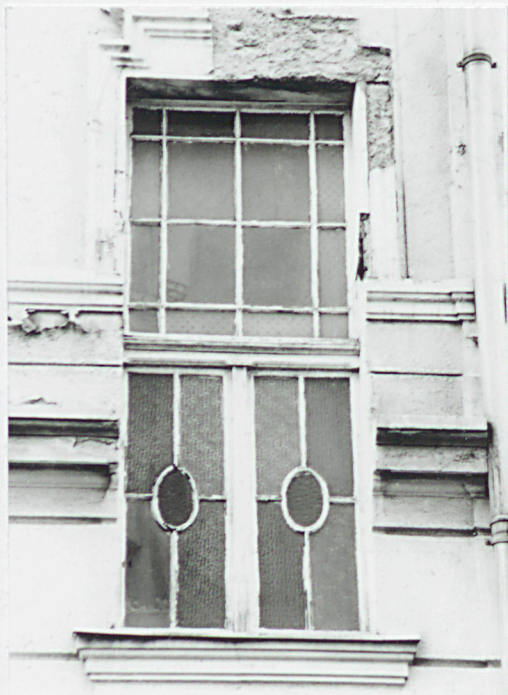
3.



4.



5.



27.



6.



7.



8.



1. Miejscowość <b>JAROCIN</b>	2. Obiekt (nazwa jak w karcie) <b>dom mieszkalny</b>	3. Zawartość wkładki (nazwa obiektu lub materiału uzupełniającego) <b>c.d. opisu i historii, rzut przyziemia</b>
2. Gmina <b>loco</b>	<b>Rynek 20</b>	
3. Województwo <b>KALISKIE</b>		

kolumnienki z zaakcentowaną partią cokołową i kapitelową. Prześwity skrzydeł wypełnione szkłem białym oraz pierwotnym ornamentalem z motywem plastrów miodu. W dolnym narożniku prześwitu ozdobna kuta osłona o formie wici; ponadto ornamentowany szyldzik i klamka w kształcie liścia. Drzwi zewnętrzne do sklepu wtórne, z PVC, jednoskrzydłowe, przeszklone. Drzwi wewnętrzne drewniane, jednoskrzydłowe o konstrukcji ramowo-płycinowe, umieszczone w ościeżnicach o profilowanych licach; zawiasy czopowe, pozostałości pierwotnych szyldzików. Skrzydła trój- lub czteropłycinowe o profilowanych lub sfazowanych krawędziach luster. Stolarka drzwiowa malowana farbą olejną.

### 3. RZUT.

Budynek założony na planie nieregularnego sześcioboku z obrysem mieszczącym się w granicach parceli. Jej pn.-wsch. naroże położone na zbiegu ulic Średniej i Mickiewicza zbliżone jest do kąta prostego. W pn.-zach. partii budynku zlokalizowana klatka schodowa skomunikowana w poziomie parteru i I piętra z niewielką przybudówką mieszczącą sanitariaty. Pomieszczenia sklepowe zlokalizowane w parterze dostępne wejściem od pd. i pierwotnie skomunikowane z klatką schodową. W każdej z kondygnacji mieszkalnych układ pomieszczeń amfiladowy, tworzący pierwotnie jedno mieszkanie. Obecnie mieszkanie I piętra wtórnie podzielone.

### 4. BRYŁA.

Zwarta, w formie graniastosłupa założonego na podstawie nieregularnego sześcioboku. Trójkondygnacyjna z podpiwniczeniem, nakryta dachem dwupołaciowym o niewielkim spadku.

### 5. ELEWACJE.

Elewacje trójkondygnacyjne, z niewysokim, wydzielonym uskokiem cokołem; tynkowane na gładko, zaś w przyziemiu poziomo boniowane z opracowanymi w tynku klincami w nadprożach otworów. Artykulacja

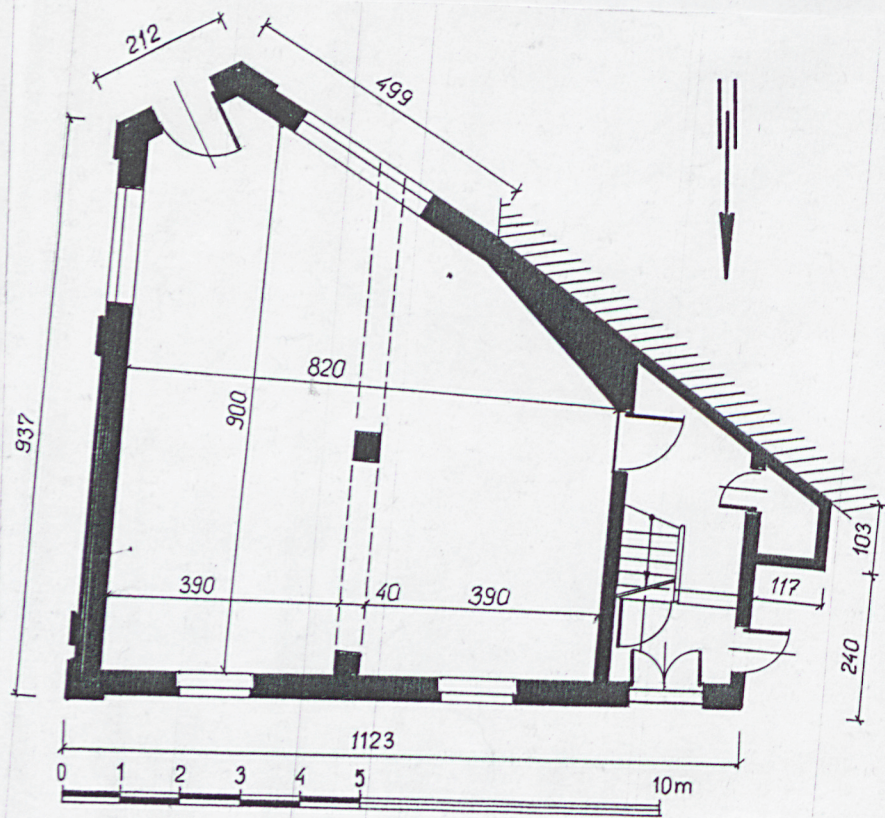
Kłęski 2 poł. XVII w., m. in. pożar 1773 r. osłabiły miasto i zniszczyły jego zabudowę, w tym ratusz i kościół parafialny. Dynamiczny rozwój miasta nastąpił w ostatniej ćw. XIX w. w związku z uzyskaniem przez Jarocin roli węzła kolejowego na skrzyżowaniu linii górnośląskiej z krotoszyńsko-gnieźnieńską. W 1887 r. przez władze pruskie wydzielony został powiat jarociński. Wzrastała liczba mieszkańców i przyrastała liczebność zabudowy mieszkalnej i publicznej. Zabudowa i kształt rynku leżącego u zbiegu czterech ważnych dróg ulegała przekształceniom. Przypuszcza się, iż przed regulacją zabudowy w 2 ćw. XIX w. posiadał kształt trapezoidalny i dopiero po tej dacie cofnięto pierzeję pd.-zach., nadając głównemu placowi miasta formę zbliżoną do kwadratu.

Wkładkę założył: .....D.Rutkowska, 97 r.....

Miejsce przechowywania negatywów: ..... Archiwum WKZ w Kaliszu.....

Wzór ODZ 1978 r.







1. Miejscowość <b>JAROCIN</b>	2. Obiekt (nazwa jak w karcie) <b>dom mieszkalny</b>	3. Zawartość wkladki (nazwa obiektu lub materiału uzupełniającego) <b>c.d. opisu i fotografie</b>
2. Gmina <b>loco</b>	<b>Rynek 20</b>	
3. Województwo <b>KALISKIE</b>		

pozioma w formie wydatnych gzymsów międzykondygnacyjnych oraz biegnących w poziomie pierwszego piętra gzymsów kordonowych, z których dolny łączy się z podokiennikami. Gzyms koronujący nawiązujący do międzykondygnacyjnych, powyżej trójuskokowa ścianka attykowa. Naroża i osie poszczególnych kondygnacji rytmizowane płaskimi pilastrami o wydzielonych za pomocą gzymsów partiach cokołowych i analogicznie zaakcentowanych strefach kapitelowych. W przyziemiu partie kapitelowe dodatkowo dekorowane pionowymi żłobieniami. Otwory okienne drugiej kondygnacji ujęte bogato profilowanymi opaskami o wciętych górnych narożach, zwieńczone kliniec łączącym się z wyżej biegnącym gzymsem. Najokazalej opracowane naroże przy wlocie ul. Mickiewicza do Rynku. Poza opisaną wyżej artykulacją architektoniczną posiada ona bogaty wystrój sztukatorski. Ponad balkonem zlokalizowanym w poziomie drugiej kondygnacji umieszczona głowa Hermesa w charakterystycznym uskrzydłonym hełmie. Przedstawienie to umieszczone jest na tle płyciny i flankowane dwoma pękami wawrzynu. Powyżej na pilastrach wspiera się rodzaj naczołka z silnie profilowanego gzymsu. Nad nim obramiona wolutami kartuszowa płycina umieszczona w płytkiej aediculi wspartej na kanelowanych pilastrach i zwieńczonej gzymsem o zarysie wklęsło-wypukłym, przechodzącym w gzyms koronujący budynku. Powyżej gzymsu widoczna najwyższa, centralna partia ścianki attykowej. W poziomie drugiej kondygnacji, po bokach aediculi płaskorzeźbione postacie amorów.

## 6.WNĘTRZE.

Mimo wtórnego, nieco zagęszczonego podziału wewnątrz czytelny układ i wewnętrzny podział funkcjonalny pomieszczeń mieszkalnych z zachowaną komunikacją amfiladową.

Kamienica Rynek 20 wzniesiona została na przełomie XIX/XX w. zapewne staraniem kupca (?) Steimetza. W okresie dwudziestolecia międzywojennego została zakupiona przez [REDAKTED] Po śmierci właścicielki w 1969 r. dom przeszedł drogą spadku na męża [REDAKTED] zaś w 1972 r. stał się własnością córki małżonków [REDAKTED] i pozostaje w jej rękach obecnie.

Budynek o formach eklektycznych.





9.



10.



11.



12.



13.



14.



15.



1. Miejscowość **JAROCIN**  
2. Cżmina **loco**  
3. V Województwo **KALISKIE**

2. Obiekt (nazwa jak w karcie)  
**dom mieszkalny**  
**Rynek 20**

3. Zawartość wkładki (nazwa obiektu lub materiału uzupełniającego)  
**fotografie archiwalne**



28.



29.



30.

Wkładkę założył: .....D. Rutkowska, 97 r.....

Miejsce przechowywania negatywów: ..... Archiwum WKZ w Kaliszu.....

Wzór ODZ 1978 r.

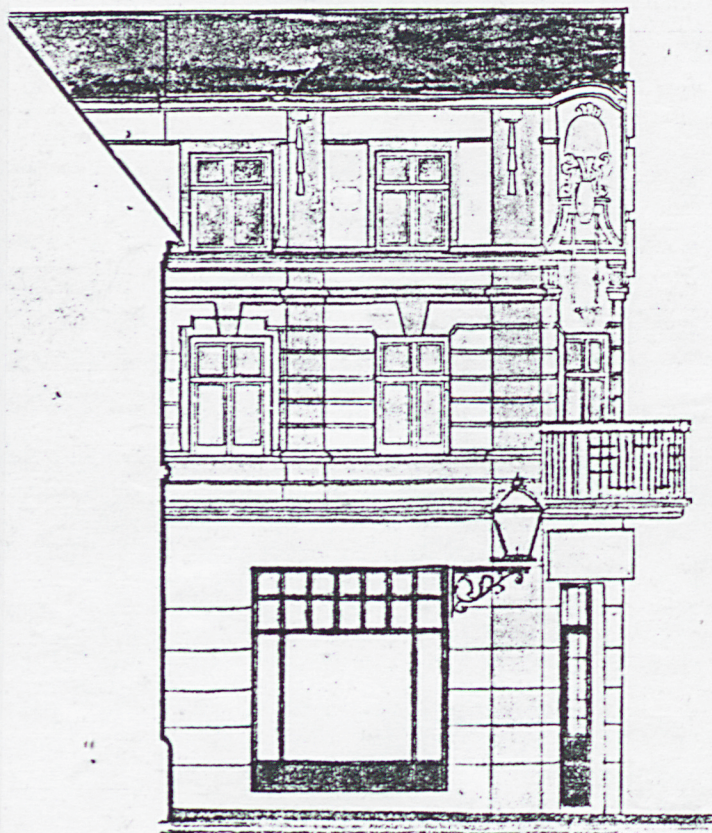




31.



32.



33.



34.



1. Miejscowość <b>JAROCIN</b>	2. Obiekt (nazwa jak w karcie) <b>dom mieszkalny</b>	3. Zawartość wkładki (nazwa obiektu lub materiału uzupełniającego) <b>c.d. opisu, spis fotografii, plan sytuacyjny</b>
2. Gmina <b>loco</b>	<b>Rynek 20</b>	
3. Województwo <b>KALISKIE</b>		

**7. WYPOSAŻENIE.**

Zachowana w większości drewniana stolarka okienna i drzwiowa. Ponadto zachowana pierwotna ślusarka w postaci kratki chroniącej szklony prześwit drzwi wejściowych oraz balustrady balkonu. Pierwotnie okratowanie otworów przyziemia nawiązujące do formy balustrady balkonu - obecnie nie zachowane.

**8. INSTALACJE.**

Elektryczna, odgromowa, wodna i kanalizacyjna, deszczowa, co.

**SPIS FOTOGRAFII:**

1. Widok ogólny kamienicy od strony Rynku.
2. Schody międzykondygnacyjne.
3. Okno w elewacji pd.-zach.
4. Okno w elewacji pn.-wsch.
5. Drzwi balkonowe i balustrada balkonu.
6. Drzwi zewnętrzne.
7. Dekoracja dolnej płyciny drzwi zewnętrznych.
8. Szyldzik i klamka drzwi zewnętrznych.
9. Drzwi wewnętrzne.
10. Partia frontowa kamienicy.
11. Widok na elewację pd.-zach.
12. Strefa wieńcząca pilastrów przyziemia.
13. Kroksztynki pod balkonem.
14. Gzyms międzykondygnacyjny wieńczący przyziemie.



16.



17.

Wkładkę założył: .....D.Rutkowska, 97 r.....

Miejsce przechowywania negatywów: ..... Archiwum WKZ w Kaliszu.....

Wzór ODZ 1978 r.







1. Miejscowość <b>JAROCIN</b>	2. Obiekt (nazwa jak w karcie) <b>dom mieszkalny</b>	3. Zawartość wkładki (nazwa obiektu lub materiału uzupełniającego) <b>spis fotografii</b>
2. Gmina <b>loco</b>	<b>Rynek 20</b>	
3. Województwo <b>KALISKIE</b>		

15. Gzyms międzykondygnacyjny wieńczący piętro.
16. Dekoracja sztukatorska naroża.
17. Dekoracja sztukatorska naroża - głowa Hermesa.
18. Dekoracja sztukatorska naroża - zniszczony fragment obramienia płyciny. .
19. Dekoracja sztukatorska naroża - pęki wawrzynu.
20. Dekoracja sztukatorska naroża - płycina kartuszkowa.
21. Dekoracja sztukatorska naroża - płaskorzeźba amorka po stronie pn-zach.
22. Dekoracja sztukatorska naroża - płaskorzeźba amorka po stronie pd.-wsch.
23. Elewacja boczna od ul. Mickiewicza.
24. Wnęka w elewacji bocznej.
25. Elewacja tylna od ul. Średniej.
26. Wnętrze mieszkania na poddaszu.
27. Okno doświetlające klatkę schodową.
28. Fotografia archiwalna z lat 1919-20 (ze zbiorów właścicielki kamienicy).
29. Fotografia archiwalna z dwudziestolecia międzywojennego (ze zbiorów właścicielki kamienicy).
30. Fotografia archiwalna z okresu okupacji (ze zbiorów właścicielki kamienicy).
31. Fotografia archiwalna z lat powojennych (ze zbiorów właścicielki kamienicy).
32. Fotografia archiwalna z lat 50-tych (ze zbiorów właścicielki kamienicy).
33. Rozwinięcie elewacji pd.-zach.
34. Rysunek piórkiem (ze zbiorów właścicielki kamienicy).

Wkładkę założył: .....D.Rutkowska, 97 r.....

Miejsce przechowywania negatywów: ..... Archiwum WKZ w Kaliszu.....



18.



20.

Wzór ODZ 1978 r.





19.



21.



22.



23.



24.



25.



26.