

1. Obiekt

DOM KATOLICKI św. JÓZEFA pierwotnie OCHRONKA DLA DZIECI

2. Czas powstania

ok. 1904 r.

3. Miejscowość

JAROCIN

4. Adres

ul. Świętego Ducha 20
63 – 200 Jarocin

nr działki 1634/2

nr hipoteczny

5. Przynależność administracyjna

województwo wielkopolskie

Powiat jarociński

Gmina Jarocin

6. Poprzednie nazwy miejscowości

JAROTSCHIN

7. Przynależność administracyjna

przed 1 I 1999

województwo kaliskie

8. Właściciel i jego adres

Parafia rzym.-kat.

p.w. św. Marcina

ul. Kardynała Wyszyńskiego 3
63 – 200 Jarocin

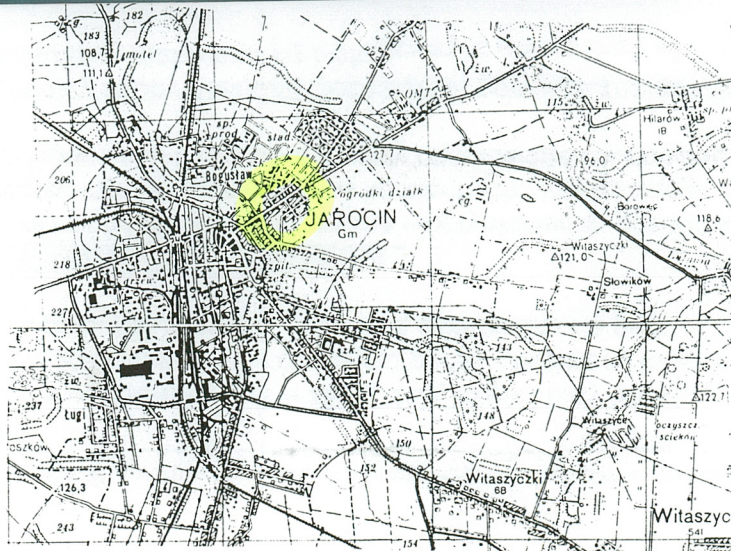
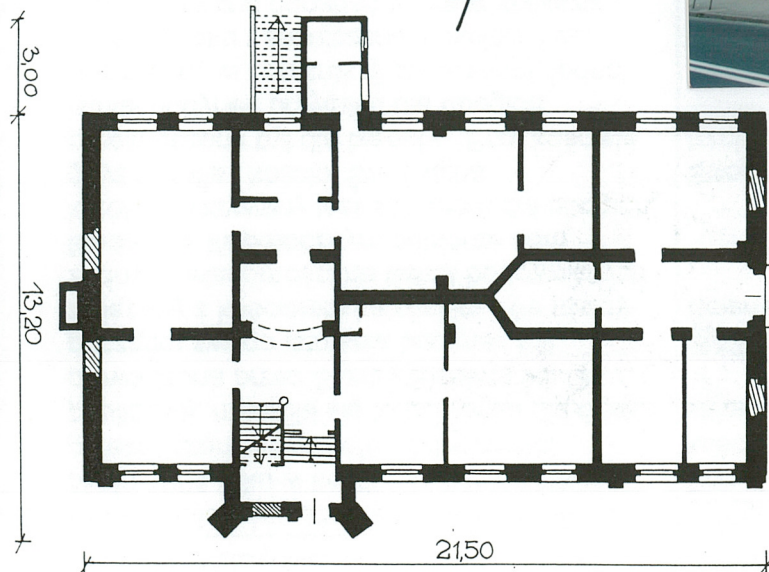
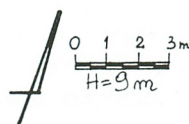
9. Użytkownik

j.w.

10. Rejestr zabytków

155/ z 3.02. 2004
w/wyp/A

1.



Dom katolicki św. Józefa został wzniesiony około 1904 roku w kostiumie neogotyckim z przeznaczeniem na cele użyteczności publicznej; mieściła się tu ochronka dla dzieci prowadzona przez Siostry Elżbietanki. Od początku swego istnienia budynek był związany z kościołem katolickim. Nie mamy żadnych wiadomości na temat budowniczych i fundatora. W potocznym odbiorze dom katolicki nazywany jest szpitalem dla ubogich, gdyż parafia i kościół Św. Ducha przeznaczony był dla biedoty. Przy kościele istniał budynek przytułku dla ubogich, wzniesiony w konstrukcji drewnianej, jednak po 1833 roku (zniszczenie kościoła Św. Ducha) zaczął popadać w coraz większą ruinę, aż został rozebrany na przełomie XIX i XX wieku. Być może dom katolicki został wzniesiony na jego fundamentach/?. Wszystkie informacje na ten temat są niejasne.

Jeszcze przed pierwszą wojną światową część pomieszczeń była dzierżawiona różnym organizacjom, w tym zrzeszeniu „Sokół”. Po odzyskaniu przez Polskę niepodległości w l.20. XX wieku w budynku nadal funkcjonowało przedszkole, nieprzerwanie do wybuchu II wojny światowej. W czasie okupacji obiekt zajęli Niemcy. Po wyzwoleniu od końca l.40. XX wieku funkcjonowało tutaj Państwowe przedszkole, a następnie przedszkole katolickie prowadzone przez siostry zakonne. Dopiero w 2000 roku nastąpiło formalne przekazanie obiektu na rzecz parafii św. Marcina. W chwili obecnej na parterze wydzielone są trzy małe apartamenty, w których mieszkają księża wikariusze, a piętro stoi nieużytkowane.

SYTUACJA :

Dom św. Józefa usytuowany jest w zachodniej części ulicy Świętego Ducha, w bezpośrednim sąsiedztwie ruin kościoła Świętego Ducha oraz w otoczeniu parku. Ustawiony kalenicowo do ulicy, w jej północnej pierzei; fronto skierowany na południe, elewacją północną skierowany na park.

MATERIAŁ, KONSTRUKCJA, TECHNIKA :

Ściany – zewnętrzne (obwodowe) ceglane nieotynkowane, posadowione na wysokim kamiennym cokole o poligonalnym układzie ciosów kamiennych, występującym przed lico muru; ściany działowe w obu kondygnacjach murowane z cegły otynkowane i malowane farbami.

Stropy - w piwnicy stropy Kleina; w pozostałych pomieszczeniach wyższych kondygnacji stropy drewniane z trzcinową podsufitką, malowane na biało.

Wieżba dachowa - krokwiowa

Dach - nakryty dachówką ceramiczną karpiówką ułożoną w podwójną koronkę.

Podłogi, posadzki - w pomieszczeniach piwnicznych posadzka ceglana, na korytarzu oraz w sieni kafle ceramiczne; w pokojach podłogi drewniane, częściowo kryte linoleum i płytkami PCV; na poddaszu podłogi drewniane tzw. białe.

Schody wewnętrzne – do piwnicy drewniane, 1-biegowe, z parteru na piętro drewniane, policzkowe 2 –biegowe powrotne z duszą, z balustradą w formie wazonikowatych toczonych wąskich tralek, u dołu z ozdobnym słupkiem.

Okna – otwory okienne w kształcie prostokąta, na parterze przekryte łukiem odcinkowym, na piętrze przekryte łukiem pełnym, na poddaszu ostrołukowe; skrzynkowe, dwu- i jednodelne, kwatery dolne dzielone szczeblinami poziomymi, a górne pionowymi; dwupoziomowe, część okien o krzyżu pozornym z przechodzącym ślaniem, z listwą przymykową o formie kanelowanego korynckiego pilastra. Na poddaszu ostrołukowe okna krosnowe, dzielone metalowymi sztabami na mniejsze pola, być może pierwotnie wypełnione szkłem witrażowym.

Drzwi zewnętrzne- w elewacji frontowej drewniane, jednoskrzydłowe, ramowo-płycinowe, górą zamknięte łukiem odcinkowym, płyciny opierane parkietowo ułożonymi listwami; drzwi w elewacji szczytowej dwuskrzydłowe, ramowo – płycinowe, niegdyś z nadświetłem obecnie zabudowanym.

Drzwi wewnętrzne – prowadzące do mieszkań drewniane, dwuskrzydłowe i jednoskrzydłowe, ramowo-płycinowe o pełnych płycinach, z podwójną wieloboczną listwą przymykową, osadzone na zawiasach czopowych

14. Kubatura	15. Powierzchni użytkowa	16. Przeznaczenie pierwotne	17. Użytkowanie obecne
2838 m ³	284 m ²	ochronka tzw. „szpital dla ubogich”	dom katolicki św. Józefa
18. Prace budowlane i konserwatorskie, ich przebieg i dokumentacja		19. Stan zachowania (fundamenty, ściany zewnętrzne, ściany wewnętrzne, sklepienia, stropy, konstrukcje dachowe, pokrycie dachu, wyposażenie i instalacje)	
<p>Po II wojnie światowej w domu katolickim były prowadzone remonty związane z przystosowaniem obiektu najpierw na cele przedszkolne, a następnie na mieszkania dla kilku wikariuszy; (wstawienie wtórnych ścian działowych , wyodrębnienie nowych kuchni i łazienek, częściowe przemurowanie otworów drzwiowych)</p>		<p>1. Obiekt zachował pierwotną bryłę i wystrój elewacji; uległ znacznym przekształceniom wewnątrz.</p> <p>2. Stan techniczny budynku jest dobry – szczelne pokrycie dachu, drożne rynny i sprawne kominy.</p> <p>3. Teren wokół domu jest uporządkowany i zadbany.</p>	
		20. Najpilniejsze postulaty konserwatorskie	
		<p>Należy rozważyć ewentualne wpisanie obiektu do rejestru zabytków, i otoczyć go odpowiednią opieką konserwatorską.</p>	

21. Akta archiwalne (rodzaj akt, numer i miejsce przechowywania)

1. Mapa niemiecka – Messtischblatt 1 : 25 000 z 1889, 1907, 1936 roku
2. Plan miasta Jarocin z 1912 roku (budowa kanalizacji)
- AP - Plan sytuacyjny przyłącza kanalizacji z 28 lipca 1937 r.
- AP - Projekt ogrodzenia posesji z 6 lipca 1938 roku


22. Bibliografia

1. Schematyzm Diecezji Gnieźnieńsko-Poznańskiej, Poznań 2002 r.
2. Stanisław Karwowski, Miasto Jarocin i jego dziedzice, tom XXIX, Poznań 1902 r., s. 86-90
3. Dzieje Jarocin, praca zbiorowa pod red. Czesława Łuczaka, Poznań 1998 r., s. 210

23. Źródła ikonograficzne i fotografie (rodzaj, miejsce przechowywania)

*Pocztówki z 1910, 1912 i 1916 roku – pochodzące ze zbiorów Muzeum Regionalnego w Jarocinie

24. Uwagi różne

Informacje ustne od proboszcza parafii ks. 

25. Opracował

Tekst

Sylwester Horoszko - 2003 r.

Plany, rysunki

Sylwester Horoszko – 2003 r.

Zdjęcia fotograficzne **Sylwester Horoszko – 2003 r.**

Miejsce przechowywania negatywów: **WO SOZ w Poznaniu**

Karta po wypełnieniu podlega ochronie na podstawie przepisów prawa autorskiego.

26. Adnotacje o inspekcjach, informacje o zmianach (daty, imiona i nazwiska wypełniających)

27. Załączniki

1. Miejscowość gmina : powiat : województwo :	Jarocin Jarocin jarociński wielkopolskie	2. Obiekt (nazwa jak w karcie) Dom Katolicki św. Józefa	3. Zawartość wkładki (nazwa obiektu lub materiału uzupełniającego) Dok. pkt. 13
--	---	--	--

Dok. pkt. 12 :

Jeszcze przed II wojną światową wewnątrz budynku przeprowadzono generalny remont, wydzielając dodatkowe pomieszczenia poprzez postawienie ścianek działowych. Widoczne to jest szczególnie na piętrze, gdzie pierwotnie jedno duże pomieszczenie (w części północnej) łączy szeroka, zdobna faseta.

Dok. pkt. 13 :

RZUT - Obiekt założony na planie prostokąta. Od strony fasady z prostokątnym ryzalitem, a w elewacji podwórzowej z prostokątnym aneksem. Układ wnętrza o zmiennej liczbie traktów, w części północnej 2,5 traktowy z korytarzem pośrodku; a w części południowej 2-traktowy, klatka schodowa usytuowana w części południowej; pomieszczenia mieszkalne pierwotnie połączone w amfiladzie.

BRYŁA - prostopadłościenna, zwarta, urozmaicona ryzalitami, o powtarzających się podziałach i dekoracji. Budynek częściowo podpiwniczony, II kondygnacyjny z poddaszem, nakryty dachem dwuspadowym o wysokim kącie nachylenia połaci, z wystawkami nakrytymi osobnymi dwuspadowymi daszkami.

ELEWACJE :

Budynek posadowiony na wysokim, kamiennym cokole, odcięty prostym gzymsem, z oknami piwnicy. Ściana murowana, licowana cegłą klinkierową, z widocznym krzyżowym wątkiem. Karminowa ściana na całej wysokości zdobiona jest detalami architektonicznymi wyrobionymi w barwionej cegle. W zwieńczeniu ścian gzyms koronujący. Od strony podwórza elewacja prosta bez dekoracji.

ELEWACJA południowa (frontowa): 8- osiowa, z otworami okiennymi na osiach. Naroża flankują 2-osiove pseudoryzalit, zaakcentowane lizenami przechodzącymi górami w niewielkie sterczynki nakryte obdaszkami. W pseudoryzalitach okna w I kondygnacji w partii podokna z płyciną wypełnioną romboidalnymi, geometrycznymi czteroliściami. nadokienniki przewiązane są łukiem odcinkowym. W zwieńczeniu I kondygnacji prosty gzyms międzykondygnacyjny. Okna II kondygnacji przekryte są łukiem pełnym oparte na wspólnym parapecie od dołu z fryzem kostkowym. Ponad oknami przez całą szerokość pseudoryzalitów przechodzą prostokątne płyciny, które wypełnia inskrypcja DOM KATOLICKI ŚW. JÓZEFA. Pseudoryzalit wieńczy trójkątny naczółek z dwóch stron ujęty sterczynkami, wzdłuż krawędzi z fryzem arkadkowym; pośrodku ostrołukowe okienko doświetlające poddasze. W zwieńczeniu elewacji szeroki gierowany gzyms koronujący z fryzem arkadkowym i kostkowym. Na 3-osi od zachodu usytuowany jest I kondygnacyjny ryzalit, nakryty dachem dwuspadowym mieszczący drzwi główne, naroża ryzalitu flankują dwustopniowe szkarpy, które w górze przechodzą w czworoboczne sterczynki. Trójkątny wieńczący naczółek wzdłuż krawędzi przewiązany został szerokim profilowanym gzymsem z fryzem kostkowym. Całe pole ryzalitu wypełnia ostrołukowe triforium, zwieńczona quasi maswerkiem powstałym z połączenia trzech rozet; całość przeszklona przezroczystym szkłem.

ELEWACJA północna (podwórzowa): 9-osiowa, symetryczna, z otworami okiennymi na osiach. W zwieńczeniu I-kondygnacji gzyms w formie podwójnych prostych opasek. Okna obu kondygnacji o identycznej formie jak w elewacji frontowej. Na 4-osi od strony zachodniej do elewacji przylega II kondygnacyjny aneks pierwotnie z oknem i drzwiami (obecnie zamurowane), nakryty własnym pulpitowym dachem. W zwieńczeniu ściany elewacji profilowany w formie schodkowej gzyms koronujący.

Kartę założył : Sylwester Horosko 2003 r.

VERTE !

Miejsce przechowywania negatywów : WO SOZ w Poznaniu

ELEWACJA zachodnia (szczytowa): 2-osiowa, symetryczna, z blendami okiennymi przesuniętymi ku środkowi elewacji. Kondygnacje rozdzielają gzymsy identyczne jak na pozostałych elewacjach. W zwieńczeniu ściany elewacji wzdłuż krawędzi połaci dachowych profilowany w formie schodkowej gzyms arkadkowy. Na osi symetrii budynku elewację poprzedza wysoki komin.

ELEWACJA wschodnia (szczytowa) : 3-osiowa o identycznej artykulacji ścian jak elewacja przeciwna. Na osiach blendy okienne , a w przyziemiu także otwór drzwiowy.

WNĘTRZE :

W piwnicy mieściły się pomieszczenia magazynowe i być może kuchnia /?/, obecnie znajduje się kotłownia i magazyny. Na parterze usytuowane były pokoje, łazienka, jadalnia oraz sień z klatką schodową na poddasze. Na piętrze były pokoje mieszkalne, a w części północnej być może pierwotnie była kaplica /?/. Poddasze pełniło funkcję strychu.

WYPOSAŻENIE :

Zachowane w szczytowej formie, na elewacjach ceglane detale architektoniczne, wewnątrz forma i kształt klatki schodowej, otwory okienne i drzwiowe, a na II kondygnacji w pokojach fasety.

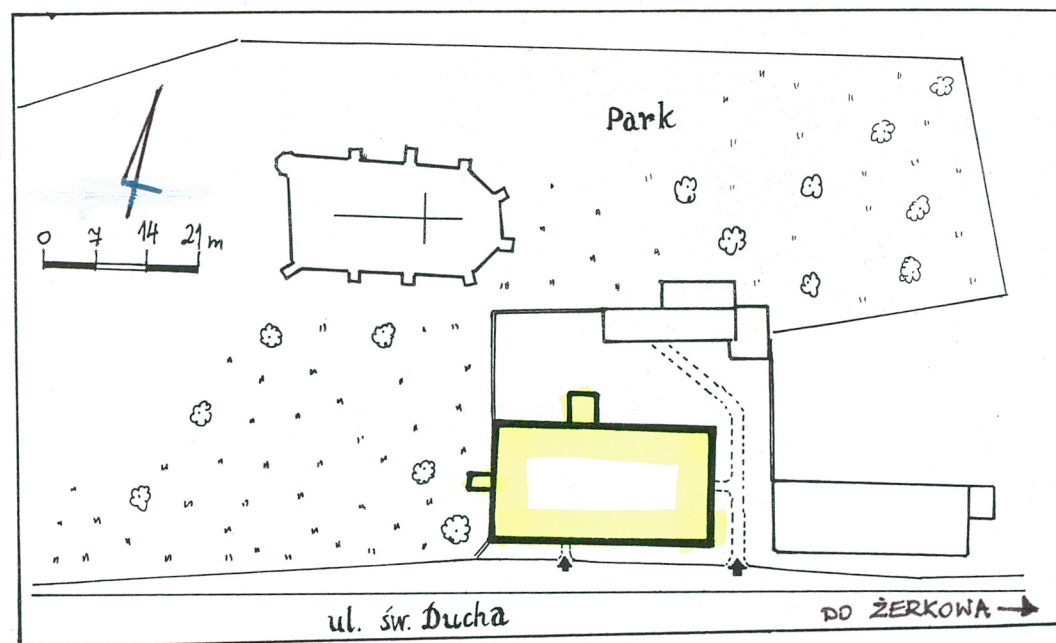
INSTALACJE :

Elektryczna, gazowa, wodno -kanalizacyjna, telefoniczna, odgromowa, wentylacyjna, rynny i rury spustowe odprowadzające deszczówkę.

ZDJĘCIA :

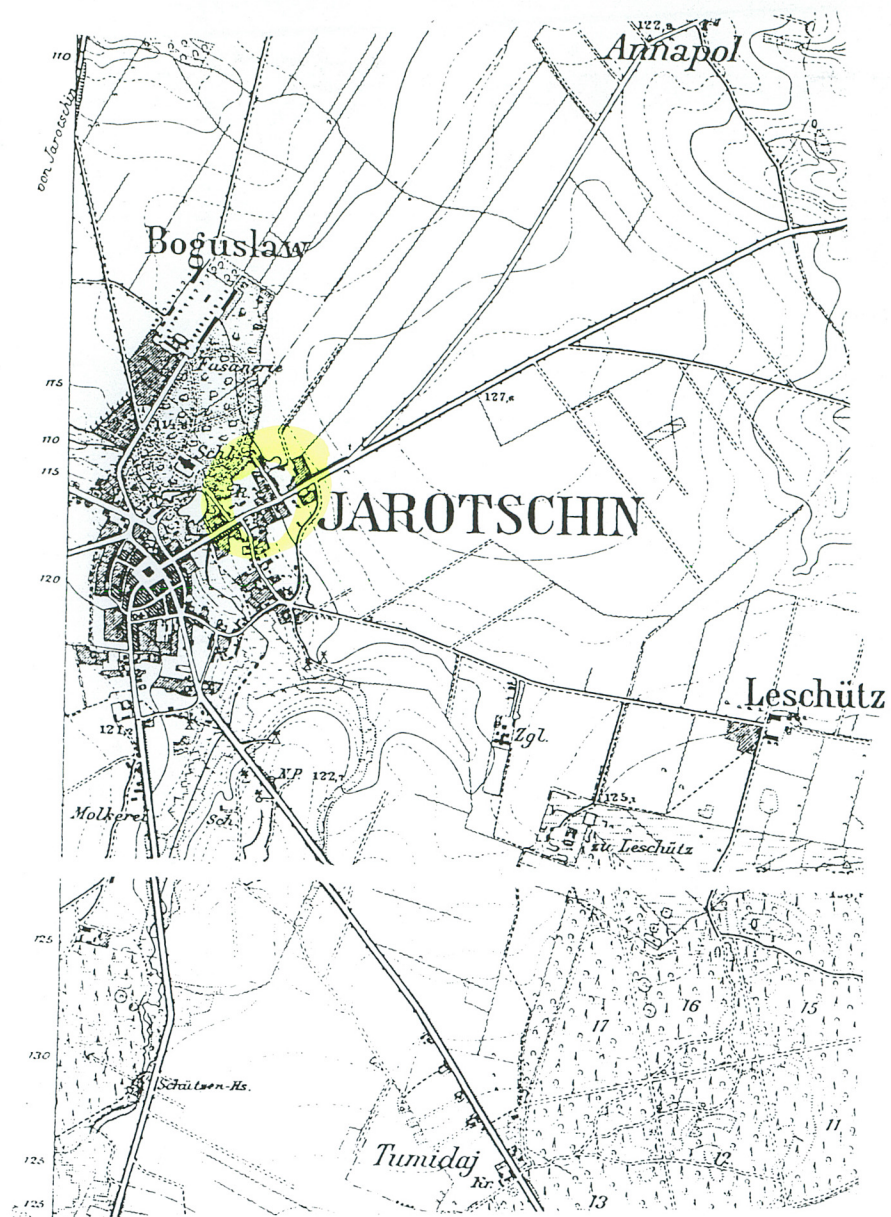
- 1.Dom katolicki św. Józefa – elewacja frontowa od strony południowej
2. jw. – elewacja frontowa
3. jw. – portal wejściowy
4. jw. – zwieńczenie ryzalitu narożnego w elewacji frontowej
5. jw. – elewacja południowa i zachodnia
6. jw. –fragment przyziemia z cokołem
7. jw. – elewacja zachodnia
8. jw. – elewacja północna od strony zachodniej
9. jw. – elewacja północna od strony wschodniej
10. jw. – elewacja wschodnia
11. jw. – drzwi boczne w elewacji wschodniej
12. jw. – wewnątrz : piwnica
13. jw. – wewnątrz : drzwi
14. jw. – wewnątrz : klatka schodowa
15. jw. – wewnątrz : klatka schodowa
16. jw. – wewnątrz : pomieszczenie na II kondygnacji
17. jw. – wewnątrz : więźba dachowa
18. jw. – wewnątrz : więźba dachowa
19. jw. – wewnątrz : więźba dachowa
- 20.Widok od strony parku (zachodniej) na dom katolicki i ruiny kościoła pw. Św. Ducha
- 21.Widok od strony wschodniej na dom katolicki, budynek gospodarczy i ruiny kościoła

1. Miejscowość	JAROCIN	2. Obiekt (nazwa jak w karcie)	3. Zawartość wkładki (nazwa obiektu lub materiału uzupełniającego)
gmina :	Loco		
powiat :	jarociński	Dom Katolicki św. Józefa	Plan sytuacyjny, mapy archiwalne
województwo :	wielkopolskie		

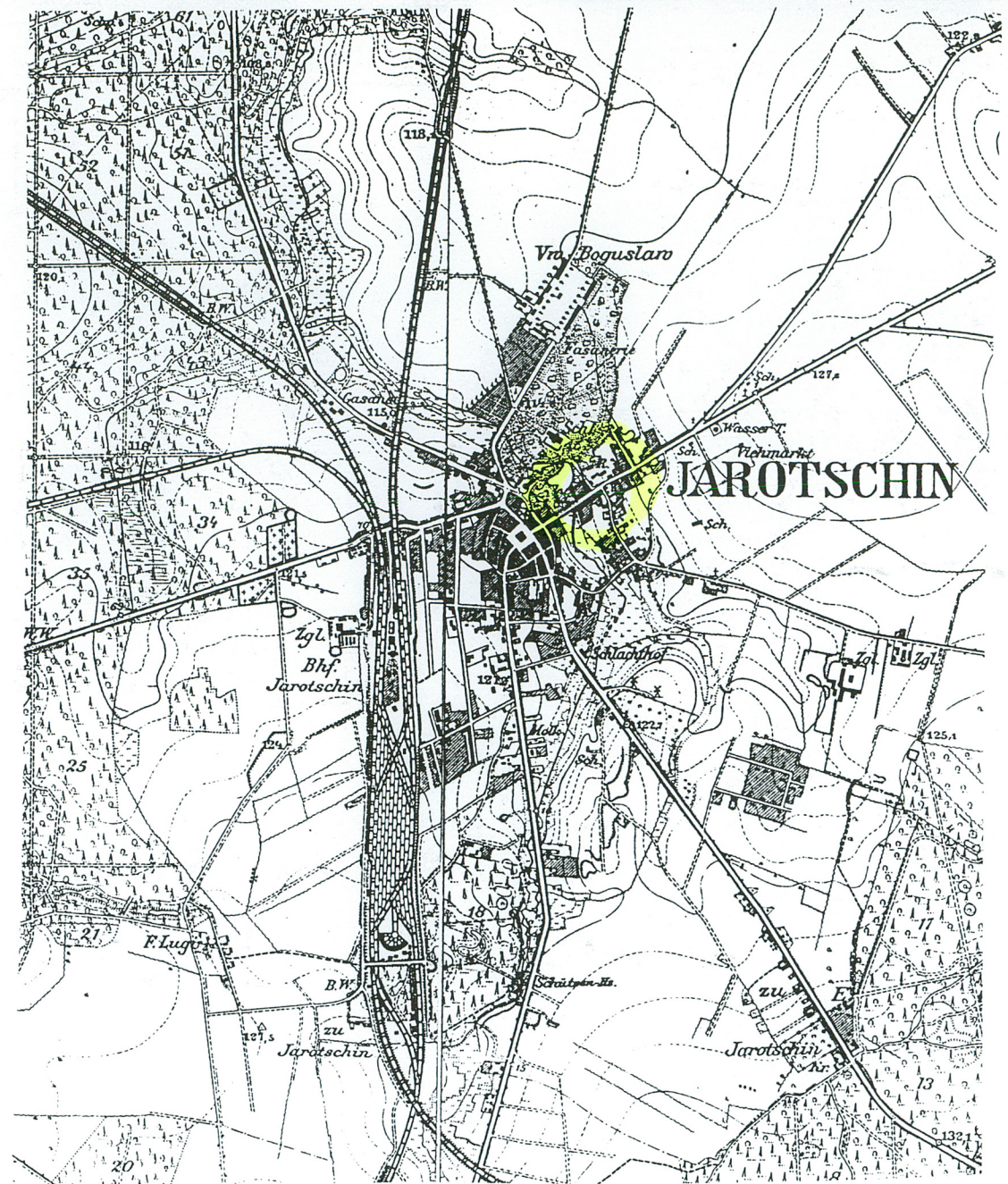


Kartę założył : Sylwester Horoszko 2003 r.

Miejsce przechowywania negatywów : Muzeum Narodowe Rolnictwa w Szreniawie



Mapa niemiecka z 1889 roku

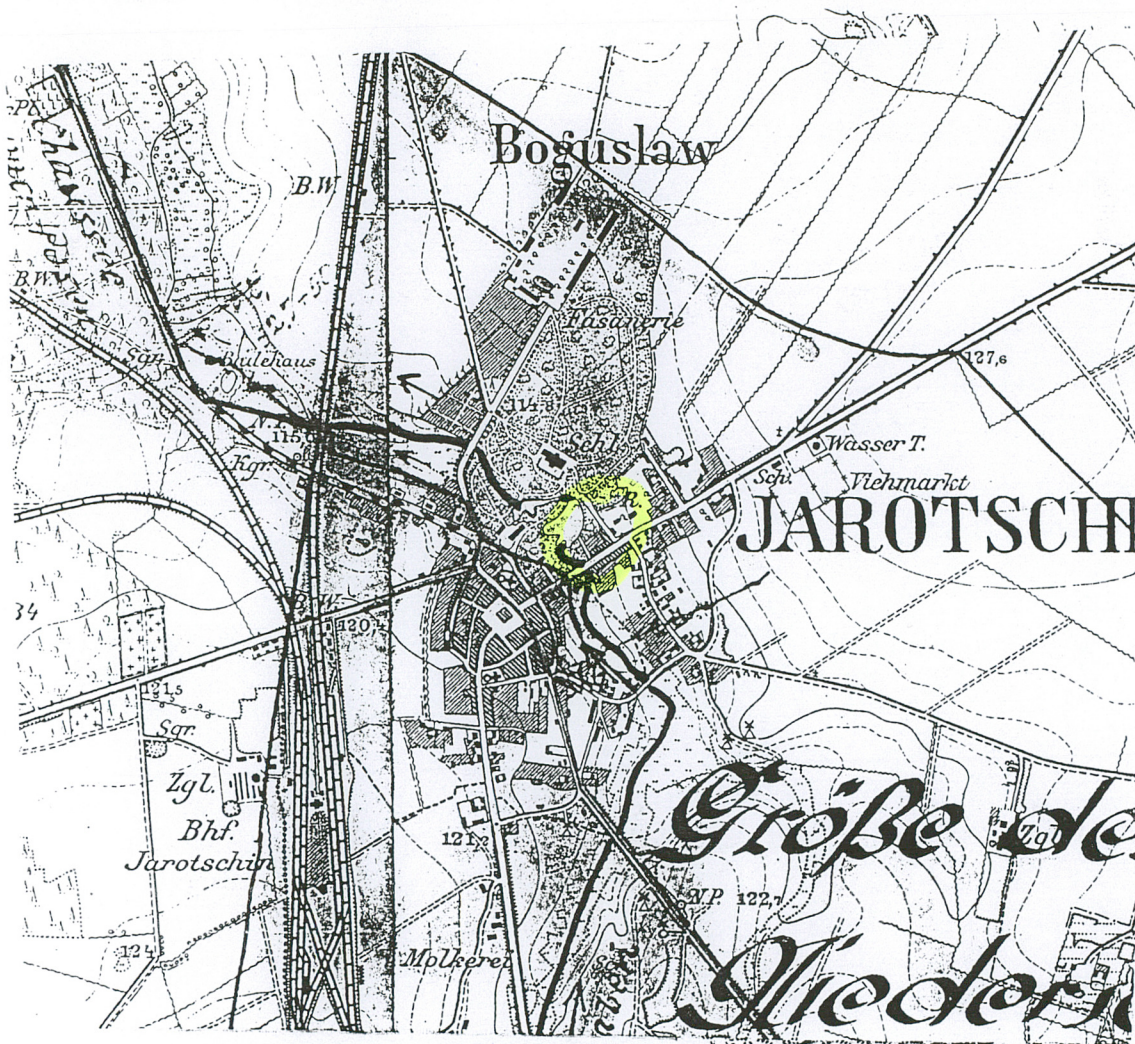


Mapa niemiecka z 1936 roku

WKŁADKA DO KARTY EWIDENCYJNEJ ZABYTKÓW ARCHITEKTURY I BUDOWNICTWA

ZAŁĄCZNIK NR 3

1. Miejscowość	Jarocin	2. Obiekt (nazwa jak w karcie)	3. Zawartość wkładki (nazwa obiektu lub materiału uzupełniającego)
gmina :	Jarocin		
powiat :	jarociński	Dom Katolicki św. Józefa	Pocztówki archiwalne, mapa archiwalna z 1907 i 1912 r.
województwo :	wielkopolskie		

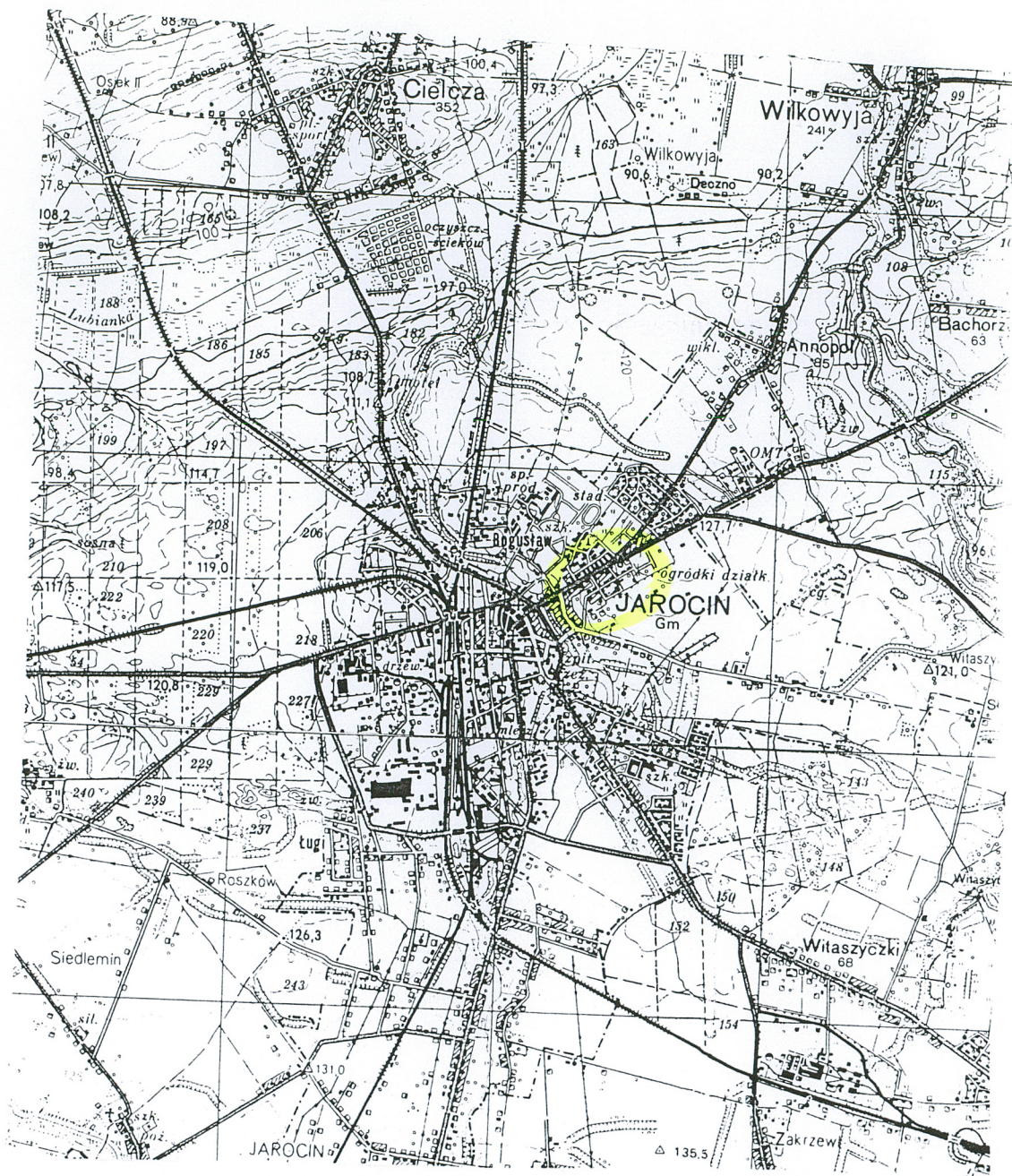


1912 r.



Kartę złożył : Sylwester Horoszkowski 2003 r.

Miejsce przechowywania negatywów : Muzeum Narodowe Rolnictwa w Szreniawie



Plan sytuacyjny

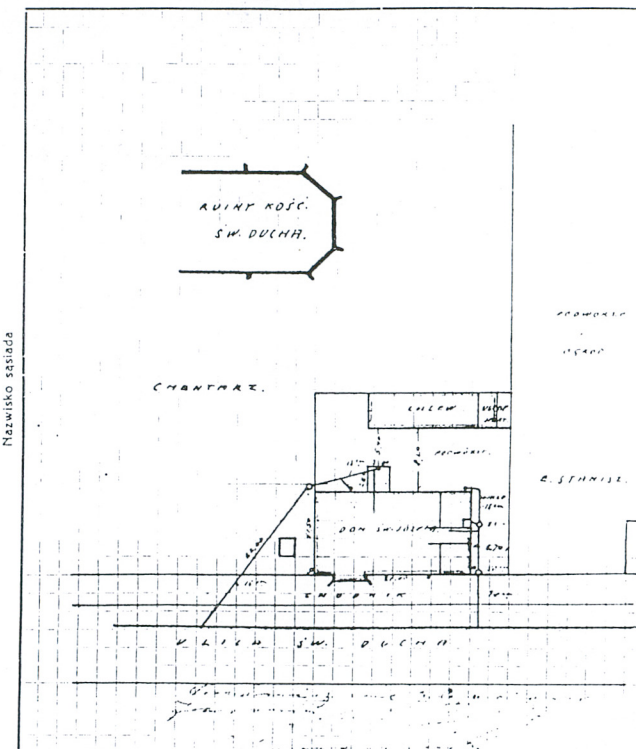
(zorientowany na północ)

zagrody parr *Pan G. Józef* w *Jarocinie*

Podz. 1:500

(§ 2 rozp. Min. Rob. Publ. z 2. VII. 1929 r.)

Podaje: rodzaj budowy, położenie i odległość budynków własnych i sąsiednich, rodzaj murów i pokrycia, położenie i odległość gnojowników, ustępów i studzien.



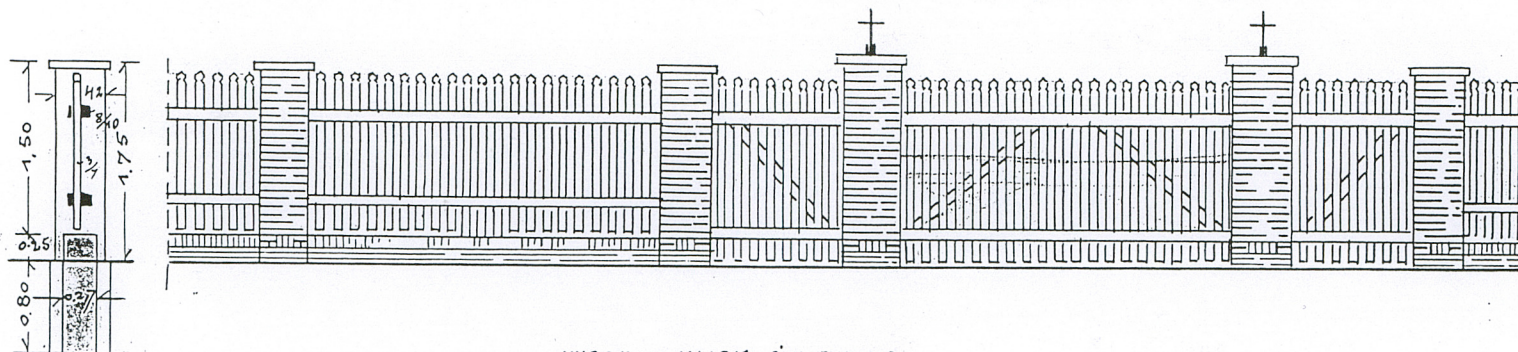
Zgodność planu sytuacyjnego z rzeczywistością potwierdza:

Plan sytuacyjny przyłącza kanalizacji z 28 lipca 1937 r.

1. Miejscowość gmina : powiat : województwo :	Jarocin Jarocin jarociński wielkopolskie	2. Obiekt (nazwa jak w karcie) Dom Katolicki św. Józefa	3. Zawartość wkładki (nazwa obiektu lub materiału uzupełniającego) Pocztówki archiwalne, mapa archiwalna
--	---	--	---

PARKAN PRAZY DOMU ŚW. JOZEFA

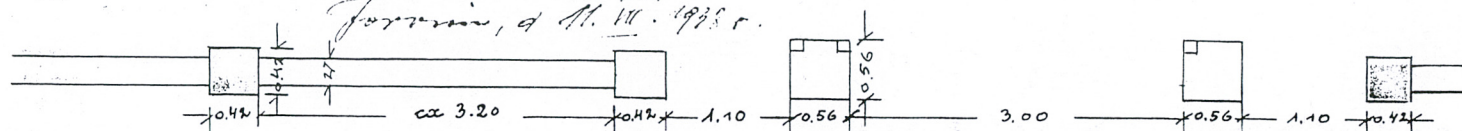
ULICA ŚW. DUCHA W JAROCINIE.



WIDOK Z ULICY ŚW. DUCHA

PRZEKRÓJ.

*Techn. inż. p. inż. inż.
Miejski Urząd Techniczny
Jarocin, d. 11. VII. 1938 r.*



RZUT POZIOMY.

JAROCIN, DNIA 6. lipca 1938

BUDUJĄCY

Włodarczyk

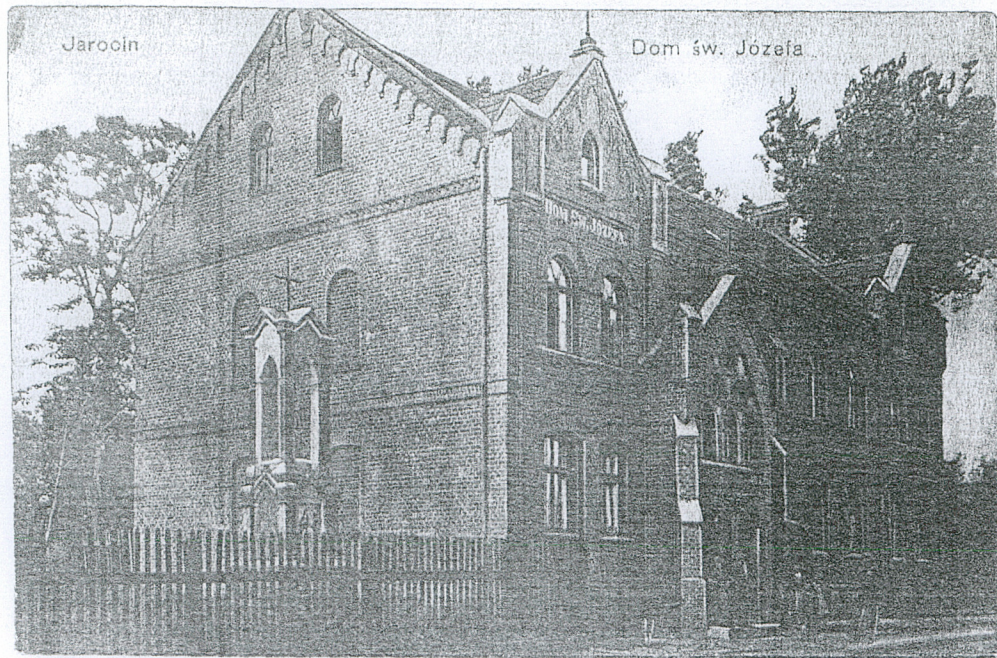
WYKONAWCA PLANU:

S. Ra, 1938

Kartę założył : Sylwester Horoszek 2003 r.

Projekt ogrodzenia wykonany przez E. Rajewskiego 6 lipca 1938 roku

Miejsce przechowywania negatywów : Muzeum Narodowe Rolnictwa w Szreniawie



ok. 1920 r.



1. Miejscowość	Jarocin	2. Obiekt (nazwa jak w karcie)	3. Zawartość wkładki (nazwa obiektu lub materiału uzupełniającego)
gmina :	Jarocin		
powiat :	jarociński	Dom Katolicki św. Józefa	Fotografie
województwo :	wielkopolskie		



3



4

Kartę założył : Sylwester Horoszek 2003 r.

Miejsce przechowywania negatywów : WO SOZ w Poznaniu



5



7



6

1. Miejscowość	Jarocin	2. Obiekt (nazwa jak w karcie)	3. Zawartość wkładki (nazwa obiektu lub materiału uzupełniającego)
gmina :	Jarocin		
powiat :	jarociński	Dom Katolicki św. Józefa	Fotografie
województwo :	wielkopolskie		



8



9

Kartę założył : Sylwester Horoszek 2003 r.

Miejsce przechowywania negatywów : WO SOZ w Poznaniu



10



11



13

(

1. Miejscowość gmina : powiat : województwo :	Jarocin Jarocin jarociński wielkopolskie	2. Obiekt (nazwa jak w karcie) Dom Katolicki św. Józefa	3. Zawartość wkładki (nazwa obiektu lub materiału uzupełniającego) Fotografie
--	---	--	--



12



14



15

Kartę założył : Sylwester Horoszko 2003 r.

Miejsce przechowywania negatywów : WO SOZ w Poznaniu



16



17



18

1. Miejscowość: JAROCIN gmina: Jarocin powiat: jarociński województwo: wielkopolskie	2. Obiekt (nazwa jak w karcie) Dom Katolicki św. Józefa	3. Zawartość wkładki (nazwa obiektu lub materiału uzupełniającego) Fotografie
---	---	---



19



20

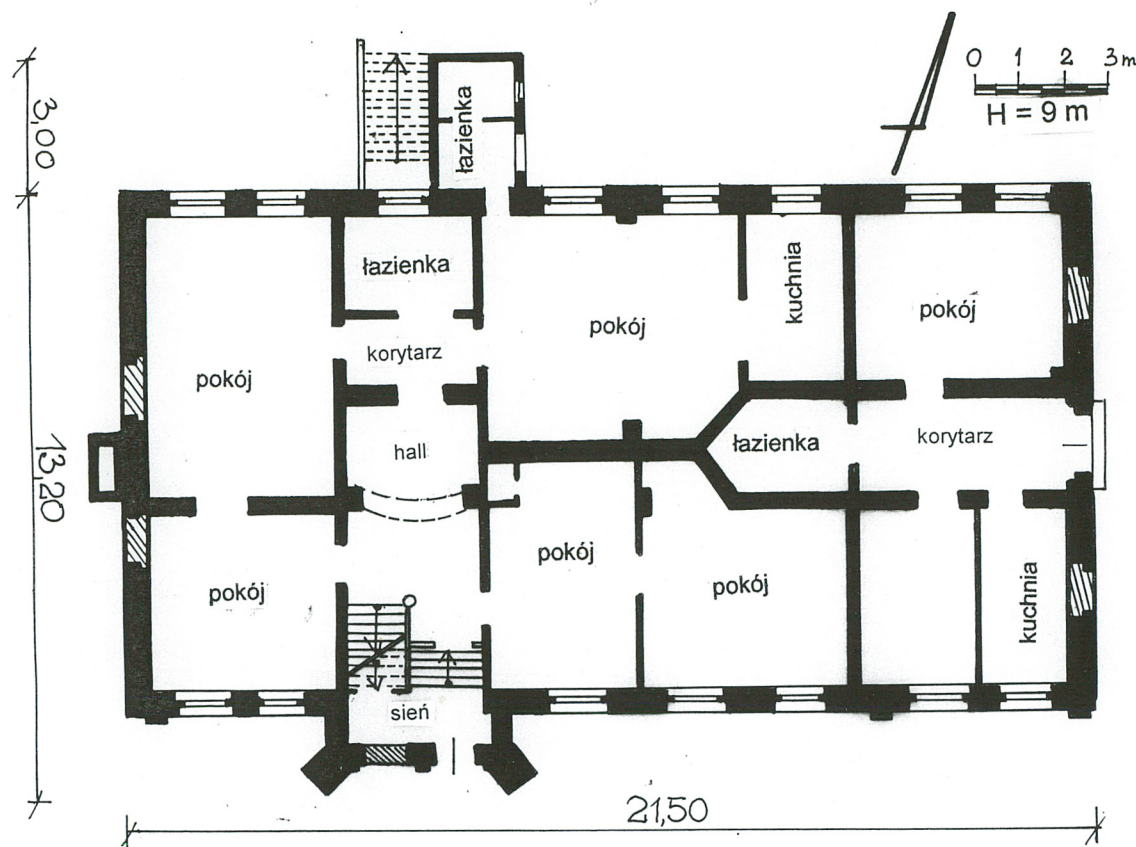
Kartę założył: **Wojciech Horoszko** 2003 r.

Miejsce przechowywania negatywów: **WO SOZ w Poznaniu**



21

1. Miejscowość	Jarocin	2. Obiekt (nazwa jak w karcie)	3. Zawartość wkładki (nazwa obiektu lub materiału uzupełniającego)
gmina :	Jarocin		
powiat :	jarociński	Dom Katolicki św. Józefa	Rzut budynku
województwo :	wielkopolskie		



Kartę założył : Sylwester Horoszko 2003 r.

Miejsce przechowywania negatywów : WO SOZ w Poznaniu