

A B C D E F G H I J K L Ł M N O P R S T U V W X Y Z

Nr

WIELKOPOLSKIE

2833

1. Obiekt

ZAŁOŻENIE PAŁACOWO-OGRODOWE (RUINA)

2. Czas powstania

ok. 1570-1592; przeb. 1730

3. Miejscowość

RADLIN

11. Zdjęcia, rzut, przekrój, sytuacja, orientacja



4. Adres

na wsch. od Radlina, po pd. stronie drogi
do Żerkowa

nr działki

5. Przynależność administracyjna

województwo wielkopolskie

gmina Jarocin / pow. Jarocin

6. Poprzednie nazwy miejscowości

niem. Radlin Rtg.

7. Przynależność administracyjna
przed 1 VI 1975

województwo poznańskie

powiat Jarocin

8. Właściciel i jego adres

Starostwo Powiatowe
ul. Niepodległości 10/12
63-200 Jarocin

9. Użytkownik i jego adres

obiekt nieużytkowany (ruina); na terenie
ogrodu cmentarz.

10. Rejestr zabytków

196/wolka/A 12.03.1930

Nr .. 14/A data 1930

11.08.2004



12. Autorzy, historia obiektu, określenia stylu

Zachowane do dziś jedynie w postaci rozrzuconych na terenie przylegającym do cmentarza fragmentów ceglano-murawianego założenia pałacowo-ogrodowe w Radlinie jest jedyną znaną dziś w Wielkopolsce wzniesioną na surowym korzeniu w wiejskiej posiadłości nieobronną rezydencją z 2 poł. XVI w.

Najstarsza wzmianka o Radlinie pochodzi z k. XIII w.; w r. 1291 wieś, własność Jana, syna Czechosława z Galewa przeszła w ręce Marcina ze Staniewa, który nadał jej prawo niemieckie. W następnych stuleciach właścicielami byli Langwar i Marcin, kasztelan poznański, następnie Wawrzyniec Zaręba (od r. 1372), Jan, syn kasztelana śremskiego Andrzeja Zaręby z Żerkowa (w r. 1388) i Andrzej i Elżbieta Domaborscy (ok. r. 1420). W roku 1439 Radlin wchodzi w skład spuścizny po Jadwidze z Żerkowa, wdowie po Januszu Furmanie z Zaniemyśla, kasztelanie międzyrzeckim. Od ok. poł. XV w. Radlin należał do Łodziów z Bnina, późniejszych Opalińskich (Opaleńskich). Pierwszy Łódzia, Piotr, syn kasztelana gnieźnieńskiego Piotra Bnińskiego pojawia się w r. 1449, kolejny - brat Piotra, Maciej Mosiński z Bnina i Wilkowyi - w r. 1463. W r. 1522 dziedzicem Radlina jest Piotr Opaliński, po nim - jego synowiec Andrzej, syn Macieja, wielki marszałek koronny. Po śmierci Andrzeja majątek przechodzi kolejno na własność potomków w linii prostej. Ostatnim z nich był Piotr Opaliński, wojewoda łęczycki, generał wielkopolski, starosta międzyrzecki. Jego córka z drugiego małżeństwa, Ludwika, poślubiła w r. 1700 Jana Kazimierza Sapiechę, wnosząc mu w posagu klucze borkowski, koźmiński i radliński.

Po przejściu Radlina przez Sapiechów przez pewien czas zamieszkiwał tu Jan Kazimierz Sapieha. W tym czasie dobra zostały zadłużone. Długi te powiększył

13. Opis (sytuacja, materiał i konstrukcja, rzut, bryła, elewacje, wnętrze, wyposażenie, instalacje)

Sytuacja: Ruiny rezydencji Opalińskich w Radlinie usytuowane są na wsch. od zabudowań wiejskich, na płaskim terenie, przy skrzyżowaniu dróg z Żerkowa do Mieszkowa i z Wikowyi do Kłęki, w odległości ok. 300 m. na pd.-wsch. od kościoła paraf. W odległości ok. 170 m. na pd. przepływa rzeczka Lubieszczka (dopływ Lutyni). Po wsch. stronie pozostałości pałacu znajduje się cmentarz, zajmujący miejsce dawnego ogrodu pałacowego. Fragmenty zachowanych murów pałacu, założonego wokół kwadratowego dziedzińca, to w 90 % fundamenty. Najlepiej - do wysokości gzymsu wieńczącego - zachował się pn.-wsch. zewn. narożnik budynku, a ponadto parterowe fragmenty: zach. odcinek zewn. ściany pn. oraz pn. i pd. odcinki zach. ściany wewn. (przez Pracutę mylnie zinterpretowane jako fragmenty ściany zewn.), natomiast w części ogrodowej - ściana pd. kaplicy (do wysokości gzymsu wieńczącego) oraz fragmenty jej ścian wsch. i zach.

Opis zachowanych fragmentów:

A. Pałac. Mury grubości 1 - 1,60 m. wzniesione zostały z cegły palcówki o wymiarach 27-28/13-13,5/6,5-7 cm. w wątku kowadełkowym (blokowym); ponadto w skrzydle zach. występuje wąż polski i twierdzowy. W dolnych partiach cegła łączona jest z kamieniem polnym. Ściany niegdyś były tynkowane (tynk zachowany w nielicznych miejscach). Okna rozmieszczone regularnie (co 1,5 m.), rozglifione do wnętrza, pierwotnie ujęte były w profilowane obramienia z jasnoszarego piaskowca i zwieńczone odcinkami gzymsu (obramienia zachowane w dwóch oknach ściany wsch.; wokół pozostałych okien uskoki muru i otwory pozostałe po obramieniach); okna parteru zamknięte łukiem odcinkowym, na piętrze - prostokątne. W zwieńczeniu - gzyms profilowany, wysunięty na ok. 25 cm. (fragment gzymsu zachowany w ścianie pn. narożnika pn.-wsch.).

Narożnik pn.-wsch. zachowany do wysokości korony murów (ok. 12,5 m.) na długości ok. 11 m. (ściana wsch.) i ok. 8 m. (ściana pn.). W ścianie wsch. w dolnej kondygnacji - dwa okna (w partii podokiennej brak muru) oraz ślady trzeciego okna; nad oknami widoczne półkoliste, otynkowane pola i resztki wsporników sklepiennych - otwory po belkach stropu; na skrajnej osi pn. - prostokątne wejście (do połowy zasypane), ponad wejściem - wąskie okno. W kondygnacji górnej - 3 okna oraz ślady czwartego; powyżej okien widoczne łuki odcinkowe oraz ślady wsporników i sklepień. W ścianie pn. w dolnej kondygnacji jedno okno na poziomie okien kondygnacji wsch.; na piętrze - resztki dwóch okien, przesuniętych o 40 cm. w lewo od osi okna parteru. Od wewnątrz na ścianie wsch. okna parteru umieszczone zostały we wnękach, sięgających poziomu podłogi; po lewej stronie na wysokości pierwszej kondygnacji widoczne są ślady sklepienia kolebkowego i resztki ściany działowej; pomiędzy oknami na obu kondygnacjach pozostałości sklepienia krzyżowego oraz - na piętrze - fragment bogato profilowanego gzymsu; na ścianie pn. po lewej stronie okna - ślad kominka.

Odcinki murów od pn. i zach., zachowane do wysokości pierwszej kondygnacji:

a) zach. fragment zewn. ściany pn., długości 8 m., z dwoma oknami i śladami dwóch dalszych okien;

14. Kubatura	15. Powierzchnia użytkowa	16. Przeznaczenie pierwotne mieszkalno-rezydencjonalne	17. Użytkowanie obecne pałac nieużytkowany (ruina); na terenie d. ogrodu cmentarz
18. Prace budowlane i konserwatorskie, ich przebieg i dokumentacja We wrześniu 1957 r. przeprowadzone zostały badania architektoniczne obiektu, w czasie których wykonano przekopy (przekop krzyżowy) i sondy na terenie pałacu i ogrodu; pracami tymi na zlecenie Wojewódzkiego Konserwatora Zabytków w Poznaniu kierowali Zdzisława Reichert-Hirschowa i Zdzisław Hirsch. Dokumentacja w archiwum WKZ w Poznaniu. W latach 70-tych wykonano prace związane z zabezpieczeniem ruin (obmurowanie nową cegłą dolnych partii ścian pn. i zach. oraz pozostałości ściany pd.).		19. Stan zachowania (fundamenty, ściany zewnętrzne, ściany wewnętrzne, sklepienia, stropy, konstrukcje dachowe, pokrycie dachu, wyposażenie i instalacje) Szczegółowy stan zachowania poszczególnych partii założenia przedstawiony został w rubryce 13. Ruiny nie są zabezpieczone, zachowane elementy ulegają ciągłemu procesowi niszczenia. Stan narożnika pn.-wsch. jest wręcz katastrofalny (widoczne duże pęknięcie ściany pn.), co stwarza zagrożenie dla przebywających na przyległym cmentarzu ludzi oraz usytuowanych tam nagrobków. Stan pozostałych, niższych odcinków nieco lepszy, jedynie w górnych ich partiach widoczne luźne cegły, nie stwarzające bezpośredniego zagrożenia. Pozostałości kaplicy wstanie dostatecznym, choć i tutaj dają się zauważyć oznaki postępującej destrukcji. Teren w obrębie murów i wokół nich porośnięty chwastami i dzikimi krzewami. Przy ogrodzeniu cmentarza dzikie wysypisko śmieci.	
		20. Najpilniejsze postulaty konserwatorskie Jak najszybsze prowizoryczne zabezpieczenie narożnika pn.-wsch. Oczyszczenie terenu wokół ruin z krzewów i chwastów, likwidacja wysypiska śmieci. Opracowanie projektu, a następnie przeprowadzenie kompleksowego zabezpieczenia obiektu jako trwałej ruiny. Odślonięcie pozostających pod ziemią fundamentów. Przeprowadzenie badań architektonicznych, które pozwoliłyby m. in. na ustalenie zakresu i charakteru osiemnastowiecznej przebudowy pałacu. Zawieszenie tablicy informacyjnej dla turystów.	

21. Akta archiwalne (rodzaj akt, numer i miejsce przechowywania)

Wizja dóbr klucza radlińskiego z 8 12 1773; Pyzdry 90, r. 1774, ff 16-29; Archiwum Państwowe w Poznaniu;
Ruiny pałacu w Radlinie: sprawozdania z badań, inwentaryzacja, zdjęcia opr. Z.Z. Hirschowie 1957; archiwum WKZ w Poznaniu.

22. Biblioteka

E. Raczyński, Wspomnienia Wielkopolski, t. 2, Poznań 1843, s. 269-70;
"Przyjaciel Ludu", XI, Leszno 1843, nr 43, s. 338;
E. Kierski, Radlin, "Tygodnik Ilustrowany, VI, 1862, nr 146, s. 13;
M.W. Łukaszewicz, Strażnica Ostrów i miasto Żerków, Poznań 1891, s.248-53;
J. Kohte, Verzeichnis der Kunstdenkmäler der Provinz Posen, Bd. III, Berlin 1896, s. 301-304;
M. Pracuta, Renesansowy pałac Opalińskich w Radlinie, "Zeszyty naukowe UAM", seria Historia, z. 3, 1958
Katalog zabytków sztuki w Polsce, t. 5, z. 5, Warszawa 1959, s. 16;
Z. Reichert-Hirschowa, Z. Hirsch, Wyniki badań architektonicznych pałacu w Radlinie, "Studia i Materiały do Dziejów Wielkopolski i Pomorza, XIII, 1962, s. 305-15;
T. Jakimowicz, Renesansowe i manierystyczne rezydencje w Wielkopolsce, Poznań 1971, s. 43-54;
T. Jakimowicz, Rezydencja Opalińskich w Radlinie : cz. 1 - pałac, "Zapiski Jarocińskie", 16, Jarocin 1989.

23. Źródła ikonograficzne i fotograficzne (rodzaj, miejsce przechowywania, sygnatury)

Rysunki B. Królikowskiego z 1864 r.: widok ogólny ruin, ruiny kaplicy w ogrodzie; zbiory Biblioteki Kórnickiej PAN, repr. T. Jakimowicz;
Zdjęcie ruin sprzed 1908 r., repr. S. Karwowski, Geschichte des Hauses Leszczyc von Radolin Radoliński, Posen 1908;
Rysunek ruin pałacu Z. Światopełka-Słupskiego; repr. Z. Światopełk-Słupski, Stare zamki, baszty, pałace,, 1915, t. II, cz. 1, tabl. 21;
Zdjęcia ruin z r. 1957, fot. Leszczyński. Negatywy w WOSiOŚK.

24. Uwagi różne**25. Opracował**

tekst mgr Krzysztof Jodłowski lipiec-sierpień 2000 r.....
imię, nazwisko, data, podpis
plany, rysunki mgr Krzysztof Jodłowski lipiec-sierpień 2000 r.....
imię, nazwisko, data, podpis
zdjęcia fotogr. mgr Krzysztof Jodłowski lipiec-sierpień 2000 r.....
imię, nazwisko, data, podpis
miejsce przechowywania negatywów

KARTA PO WYPEŁNIENIU PODLEGA OCHRONIE NA PODSTAWIE PRZEPISÓW PRAWA AUTORSKIEGO

26. Adnotacje o inspekcjach, informacje o zmianach (daty, imiona i nazwiska wypełniających)**27. Załączniki**

wkładka nr 1, 2, 3, 4, 5, 6

1. Miejscowość R A D L I N	2. Obiekt (nazwa jak w karcie) ZAŁOŻENIE PAŁACOWO-OGRODOWE (RUINA)	3. zawartość wkładki (nazwa obiektu lub materiału uzupełniającego) cd historii, opisu
-------------------------------	--	--

c.d. pkt. 12

jeszcze syn Jana Kazimierza, Piotr. Spadkobierczynią majątku po Piotrze była siostra Jana Kazimierza, Katarzyna, która sprzedawała dobra swemu krewnemu z linii kodeńskiej - Kazimierzowi Nestorowi Sapieże (1773).

Nowy właściciel nie będąc w stanie utrzymać zadłużonych dóbr, początkowo zastawił majątność radlińską Radolińskim (1778; przedłużenie kontraktu 1784), później - dobra radlińskie i koźmińskie sprzedał generałowi pruskiemu hr. Adolfowi Kalkreuthowi (1791). W r. 1836 drogą sądowej sprzedaży dobra te nabył rząd pruski, który następnie rozsprzedał je częściowo w r. 1840. Radlin kupiony został przez dziedzica Jarocina, hr. Władysława Radolińskiego.

Czas fundacji rezydencji radlińskiej nie jest potwierdzony archiwalnie, najprawdopodobniej jednak założył ją Andrzej Opaliński, dziedzic Radlina w latach 1540-1593. Dokładne daty budowy nie są znane, wg Pracuty pałac powstał w 2 poł. XVI w., Jakimowicz datuje go na lata pomiędzy ok. 1570 (okuciowy ornament zachowanej tralki z balkonu pałacu, spotykany w kamieniarce polskiej od lat 70-tych XVI w.) do 1592 (data testamentu marszałka Opalińskiego, w którym wspomniane są "gmachy w radlińskiej kamienicy").

Rezydencją Opalińskich był Radlin do k. XVII w., kiedy to posiadłość nabyli skoligaceni z nimi Sapiehowie. Ok. r. 1730 nowi właściciele rozpoczęli przebudowę pałacu, wspomniane trudności finansowe nie pozwoliły jednak na realizację planów budowlanych. Rozpoczęta wtedy w związku z zamierzoną przebudową częściowa rozbiórka budynku przyspieszyła nieuchronny proces zniszczenia. Już w kilkadziesiąt lat później (1773) lustratorzy, dokonujący wizji klucza radlińskiego opisywali pałac jako "niedokończony nowy a stary zepsuty (...) niesposobny do zamieszkania", a E. Raczyński w r. 1828 widział tu "stare zamczysko, które więcej ogromem niż architekturą swoją ściągą na tę wieś uwagę podróżnego". W 1840 r. Władysław Radoliński zarządził rozbiórkę ruin; cegły i kamienne ciosy z d. pałacu użyto do budowy gorzelni i in. budynków na folwarku.

W okresie międzywojennym teren wewnątrz murów obwodowych został zniwelowany i wykorzystany jako boisko sportowe. W latach drugiej wojny światowej wysadzone zostały pozostałości wieży bramnej.

c.d. pkt. 13

okna umieszczone we wnękach zamkniętych odcinkowo, przedzielonych daszkiem krytym dachówką (50 cm. nad oknem). Przy ścianie od wewn. pozostałości sklepienia piwnicy.

b) pn. fragment wewn. ściany zach., szerokości 8 m., z wejściem zamkniętym łukiem odcinkowym; ponad wejściem szerokie okno, zamknięte analogicznie, obok po lewej - ślad następnego okna. W dolnej partii ściany widoczne okienko piwnicy.

c) pd. fragment wewn. ściany zach., szerokości 15 m., z trzema oknami i śladem okna czwartego; na skrajnej osi pd. wejście; partia zamknięcia otworów niezachowana; po prawej stronie wejścia przylegający fragment ściany pd. skrzydła zach.

Ponadto zachowała się niska, bez śladów okien i wejść partia ściany pd.

Wkładkę założyłmgr Krzysztof Jodłowski lipiec-sierpień 2000 r.....
(imię, nazwisko, data)

Dolne partie zachowanych fragmentów ściany pn. i zach. oraz pozostałości ściany pd. obmurowane zostały nową cegłą.

B. Mur ogrodowy. Kaplica.

a) mur otaczający ogród zachowany fragmentarycznie od pd. i wsch., grubości 0,5 m. Zachowały się m. in. zbiegające się pod kątem prostym skarpy narożne w narożniku pn.-wsch. i pd.-wsch.; od strony ogrodu na skarpach tych widoczne są ślady łuków sklepienia. Ponadto zachowało się pięć skarp od strony wsch., rozmieszczonych co 5,5 m., a także skarpa narożna pd.-zach. i trzy skarpy od strony pd.

b) kaplica usytuowana po stronie pd., wysunięta z lica muru ogrodowego na 7 m., wzniesiona na planie kwadratu o boku 8 m., wysoka na 9 m., zwieńczona bogato profilowanym gzymsem. Ściana pd. wzmocniona u dołu pasem muru, ujęta narożnymi skarpami, 1-osiowa; okno dwustronnie rozglifione, zamknięte segmentowo, wyżej - małe okno kwadratowe w obramieniu z piaskowca. Fragmenty ścian wsch. i zach. z resztkami analogicznych okien; ponad oknami daszki okapowe. Wewnątrz w narożnikach widoczne profilowane konsolki; ponad oknami resztki sklepień z istniejącą do niedawna dekoracją stiukową.

Fragmenty odsłonięte podczas badań architektonicznych:

a) trzy odcinki muru po stronie zach. ściany wsch.: pierwszy w odległości 6,80 m. od wewn. lica ściany wsch., z wyraźnym śladem sklepienia piwnicy (gurt i fragment sklepienia żagielkowego), drugi - w odległości 3,8 m. od pierwszego, trzeci, z segmentem nasady sklepienia kolebkowego - w odległości 2,16 m. od drugiego;

b) odcinek muru po wsch. stronie ściany wsch., w odległości 2,48 m. od zewn. lica ściany, odsłonięty w dwóch fragmentach przy narożniku pn. i jednym przy narożniku pd., wybiegający o 0,77 m. poza naroże pd.; w przedłużeniu jego biegu, 3 m. przed linią ogrodzenia ogrodu odkryto ceglane naroże; między ścianą wsch. a odsłoniętym odcinkiem - posadzka z płyt ceramicznych;

c) dwa odcinki muru po stronie pd. ściany pn. co ok. 2,30 m.;

d) fragmenty zewn. lica ściany pn. stykające się z wieżą (strzępie cegieł wystające z lica)

e) odcinek muru po pn. stronie ściany pd. w odległości ok. 2,40 m.;

f) odcinek muru po wsch. stronie ściany zach. w odległości 2,44 m. od zewn. lica ściany

g) odcinki murów po zach. stronie ściany zach.; stwierdzono istnienie regularnych odcinków murów (m. in. muru o grubości 3,75 m.), jednak istniejące tu pole uprawne uniemożliwiło przeprowadzenie bardziej szczegółowych badań;

h) pn.-wsch. i pn.-zach. naroża dziedzińca.

Rekonstrukcja (wg Hirschów i Jakimowicz):

Na podstawie zachowanych fragmentów murów, wyników badań architektonicznych, a także opisu z 1773 r. możliwe jest przeprowadzenie rekonstrukcji rzutu oraz częściowe przynajmniej odtworzenie pierwotnego wyglądu rezydencji Opalińskich.

Pałac wzniesiony został na **rzucie** prostokąta o wymiarach ok. 40x60 m. Od wsch. do budynku przylegał kwadrat otoczonego murem ogrodu (ok. 73x73 m.). Pałac był budowlą 4-skrzydłową. Skrzydła otaczały kwadratowy dziedziniec wewn. o boku ok. 28,5 m. Wszystkie cztery boki dziedzińca obiegało wąskie pół traktu o znaczeniu komunikacyjnym. Skrzydła wsch. (szerokości 21,92 m.) oraz zach., półtora- lub dwutraktowe, z dodatkowymi wspomnianymi wyżej półtraktami komunikacyjnymi i w przypadku skrzydła wsch. - loggi ogrodowej, służyły celom mieszkalnym. Skrzydło pn. (szerokości 7,48 m.) obejmowało dwa wąskie trakty komunikacyjne; na osi tego skrzydła znajdowała się wysunięta przed lico elewacji zewn. wieża bramna, na rzucie zbliżonym do kwadratu, mieszcząca główne wejście na dziedziniec. Partię pd. stanowił mur kurtynowy i biegnący wzdłuż półtrakt komunikacyjny.

Bryła: Pałac był podpiwniczony (prawdopodobnie istniały dwie kondygnacje piwnic). Piętrowe skrzydła nakrywały dachy dwuspadowe. Nad skrzydłem pn., na osi, wznosiła się wieża bramna, zwieńczona hełmem lub kopulastym daszkiem. Nie wiadomo jak rozwiązane były otaczające dziedziniec na obu kondygnacjach półtrakty komunikacyjne: mógł to być otwarty, arkadowy krużganek lub też zamknięta galeria z oknami. Skrzydło wsch. od strony ogrodu poprzedzała zapewne arkadowa, 2-kondygnacyjna loggia.

1. Miejscowość RADLIN	2. Obiekt (nazwa jak w karcie) ZAŁOŻENIE PAŁACOWO-OGRODOWE (RUINA)	3. zawartość wkładki (nazwa obiektu lub materiału uzupełniającego) cd opisu, spis zdjęć, szkic rekonstrukcyjny założenia wg Hirschów, fragment mapy pruskiej z końca XIX w.
--------------------------	--	---

c.d. pkt. 13

Elewacje: Elewacje pałacu były tynkowane, o regularnie rozstawionych oknach w profilowanych obramieniach z jasnego piaskowca. W kondygnacji parteru okna zamknięte były łukiem odcinkowym, na piętrze - prostokątne. Elewacje wieńczył plastyczny gzyms koronujący.

Położony po wsch. stronie ogród włoski otoczony był ceglany murem, stanowiącym być może architektonicznie zakomponowane przedłużenie elewacji pałacu; od wewnątrz mur ogrodowy obiegał kryty chodnik. Od pd. przed lico muru wysuwała się niewielka kaplica, wzniesiona na rzucie zbliżonym do kwadratu, poprzedzona od strony ogrodu trójarkadową, kolumnową loggią. Sklepienie kaplicy pokrywała zachowana do niedawna bogata dekoracja sztukatorska (ornament ze sznura pereł, woliczek oczek, liści i owoców na szwach sklepiennych). Przypuścić można, że symetrycznie, po stronie pn. istniała podobna budowla o innym, świeckim przeznaczeniu

Zdjęcia archiwalne:

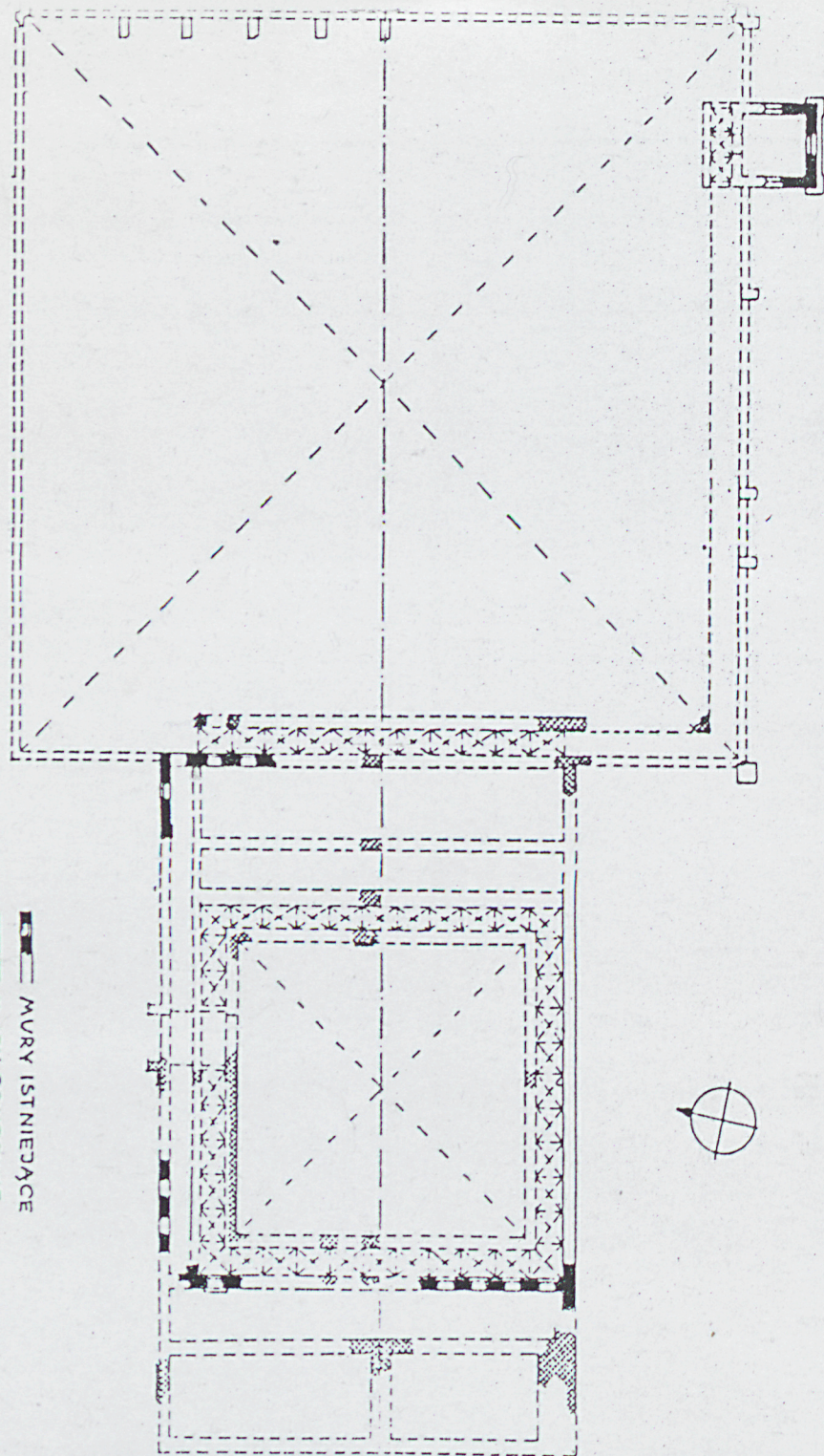
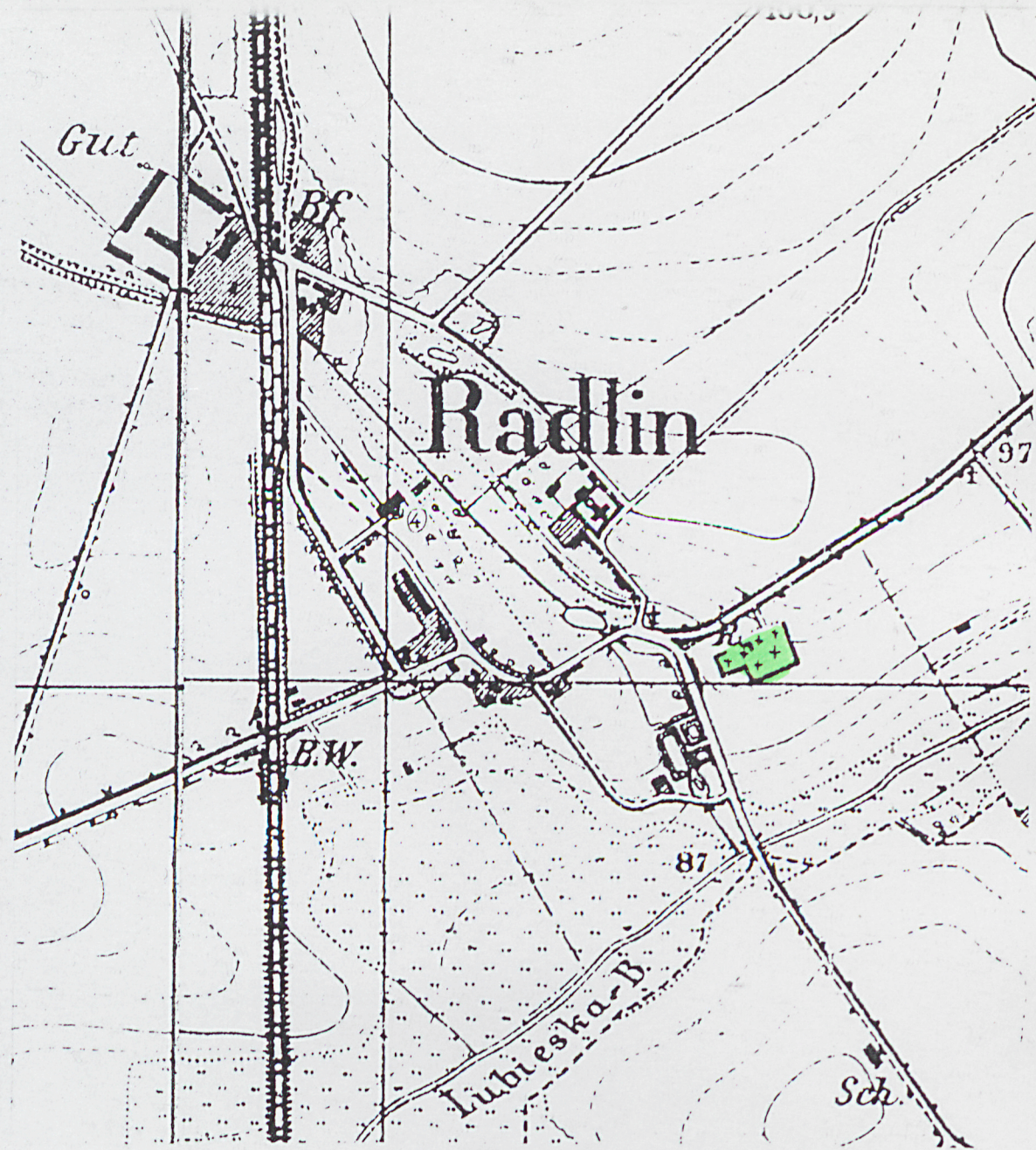
A. fragment elewacji pn. skrzydła pn., B. pn. fragment elewacji wsch. skrzydła zach., C. wnętrze kaplicy pałacowej - widok od pn.-wsch., D. tralka loggi, ob. w zbiorach Muzeum Narodowego w Poznaniu.

Spis zdjęć:

1. narożnik pd. wsch. - fragment elewacji wsch., 2. kaplica pałacowa i resztki ogrodzenia ogrodu, 3. narożnik pd. wsch. - okna piętra elewacji wsch., 4. narożnik pd. wsch., wnętrze - widok od pd.-zach., 5. narożnik pd. wsch. - fragment elewacji pn. z gzymsem wieńczącym, 6. narożnik pd. wsch. - jedno z okien parteru elewacji pn., 7. narożnik pd. wsch., wnętrze - wspornik sklepienia krzyżowego na ścianie wsch., 8. narożnik pd. wsch., wnętrze - pozostałości kominka na ścianie pn., 9. zachowane fragmenty ściany zach. i pn., 10. odcinek zach. ściany pn. - fragment elewacji pn., 11. odcinek pn. ściany wsch. skrzydła zach. - widok od zach., 12. pozostałości piwnic w części pn.-zach., 13. odcinek pd. ściany wsch. skrzydła zach. - widok od wsch., 14. odcinek pd. ściany wsch. skrzydła zach. - widok od zach., 15. pozostałości elewacji pd. - widok od pd.-wsch., 16. kaplica pałacowa - widok od pd.-wsch., 17. okna w elewacji pd. kaplicy, 18. wnętrze kaplicy - widok od pn.-zach.; pozostałości ogrodzenia ogrodu: 19. skarpa w narożniku pn.-wsch., 20. skarpa w narożniku pd.-wsch., 21. skarpa w narożniku pd.-zach.

Wkładkę założyłmgr Krzysztof Jodłowski lipiec-sierpień 2000 r.....
(imię, nazwisko, data)

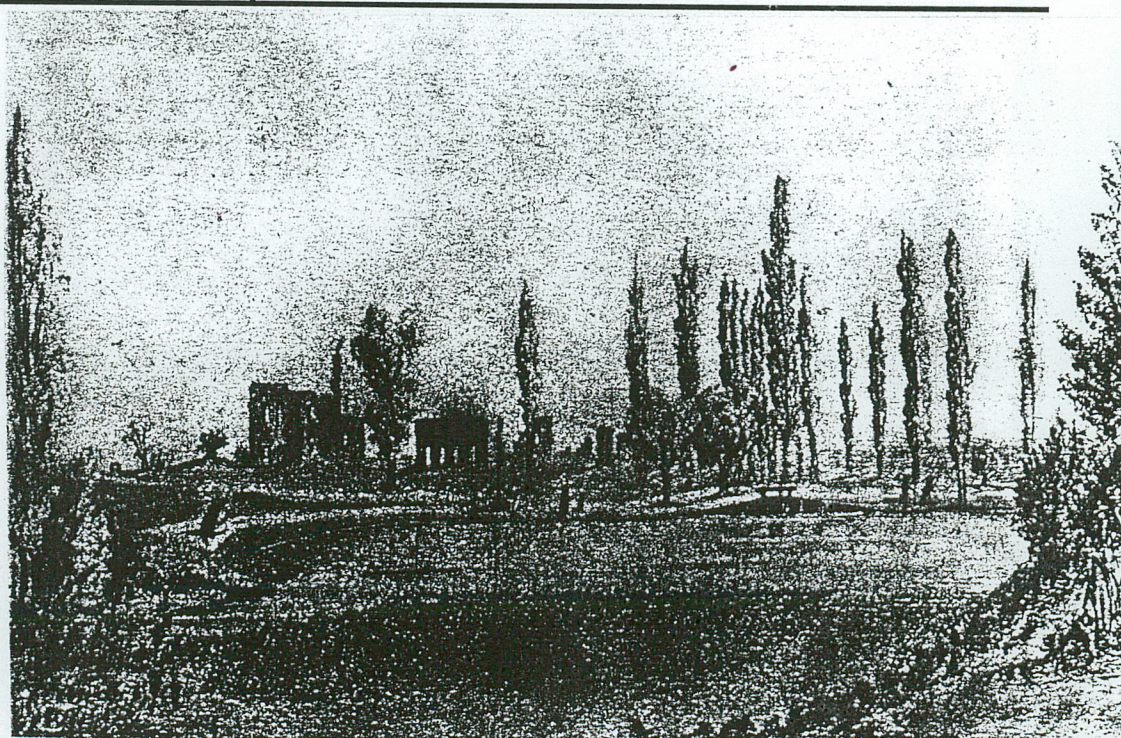
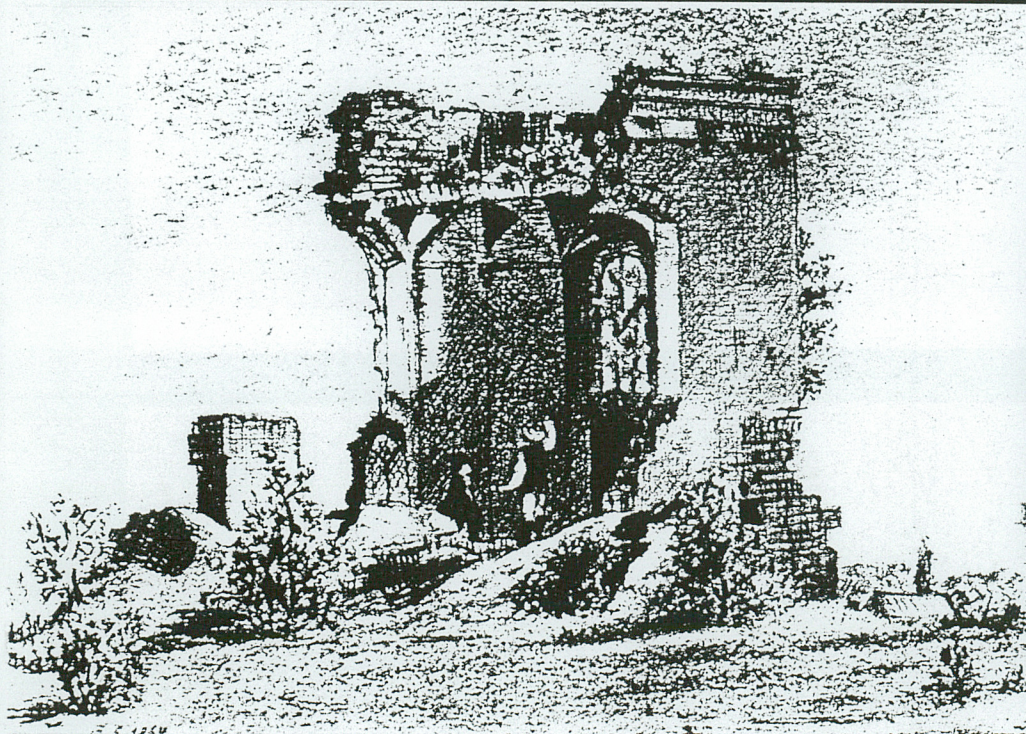
Miejsce przechowywania negatywów



1. Miejscowość
RADLIN

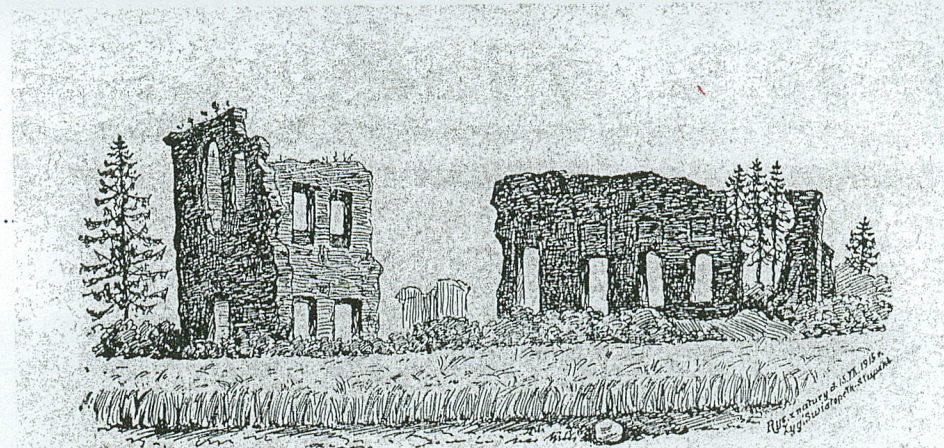
2. Obiekt (nazwa jak w karcie)
ZAŁOŻENIE PAŁACOWO-OGRODOWE
(RUINA)

3. zawartość wkładki (nazwa obiektu lub materiału uzupełniającego)
odbitki ksero - rysunki B. Królikowskiego z 1864 r. oraz Z.
Światopełka-Słupskiego, zdjęcia archiwalne z 1957 fot.
Leszczyński



Wkładkę założyłmgr Krzysztof Jodłowski lipiec-sierpień 2000 r.....
(imię, nazwisko, data)

Miejsce przechowywania negatywów

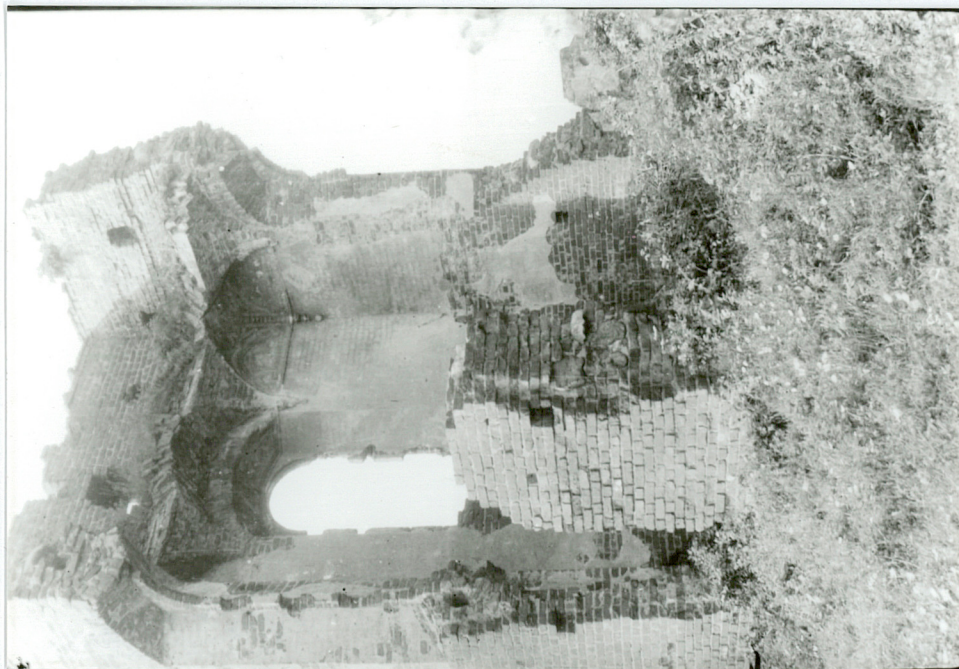




A



B



C



D

1. Miejscowość
RADLIN

2. Obiekt (nazwa jak w karcie)
ZAŁOŻENIE PAŁACOWO-OGRODOWE
(RUINA)

3. zawartość wkładki (nazwa obiektu lub materiału uzupełniającego)
zdjęcia



3



4

Wkładkę założyłmgr Krzysztof Jodłowski lipiec-sierpień 2000 r.....
(imię, nazwisko, data)

Miejsce przechowywania negatywów



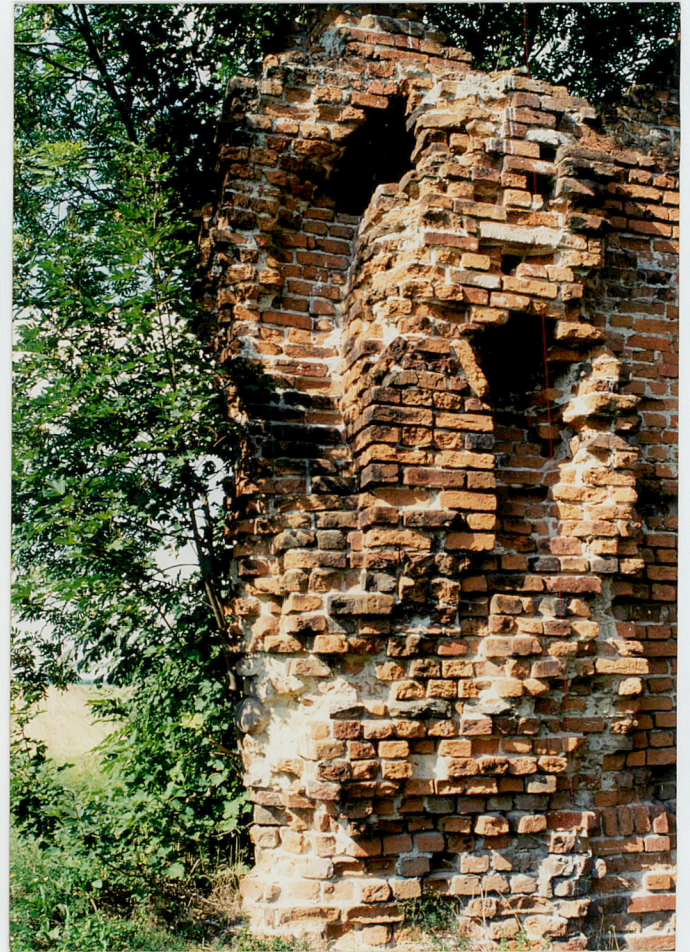
5



6



7



8

1. Miejscowość
R A D L I N

2. Obiekt (nazwa jak w karcie)
ZAŁOŻENIE PAŁACOWO-OGRODOWE
(RUINA)

3. zawartość wkładki (nazwa obiektu lub materiału uzupełniającego)
zdjęcia



9



10



11

Wkładkę założyłmgr Krzysztof Jodłowski
(imię, nazwisko, data) lipiec-sierpień 2000 r.....

Miejsce przechowywania negatywów



12



13



14



15

1. Miejscowość
RADLIN

2. Obiekt (nazwa jak w karcie)
ZAŁOŻENIE PAŁACOWO-OGRODOWE
(RUINA)

3. zawartość wkładki (nazwa obiektu lub materiału uzupełniającego)
zdjęcia



16



17



18

Wkładkę założyłmgr Krzysztof Jodłowski
(imię, nazwisko, data)

Miejsce przechowywania negatywów



19



20



21