

A B C D E F G H I J K L M N O P R S T U V W X Y Z

Nr **WIELKOPOLSKIE**

1. Obiekt

KOŚCIOŁ PAR. P.W. ŚW. WOJCIECHA

2. Czas powstania

**1833,
rest. 1913.**

3. Miejscowość

RUSKO

4. Adres

63-207 Rusko

nr hipoteczny

5. Przynależność administracyjna

województwo **kaliskie**

gmina **POW. JAROCIŃSKI
Jaraczewo**

6. Poprzednie nazwy miejscowości

7. Przynależność administracyjna
przed 1 VI 1975

pozańskie
województwo **Jarocin**

powiat

8. Właściciel i jego adres

**Parafia rzym.-kat.
w Rusku
63-207 Rusko**

9. Użytkownik i jego adres

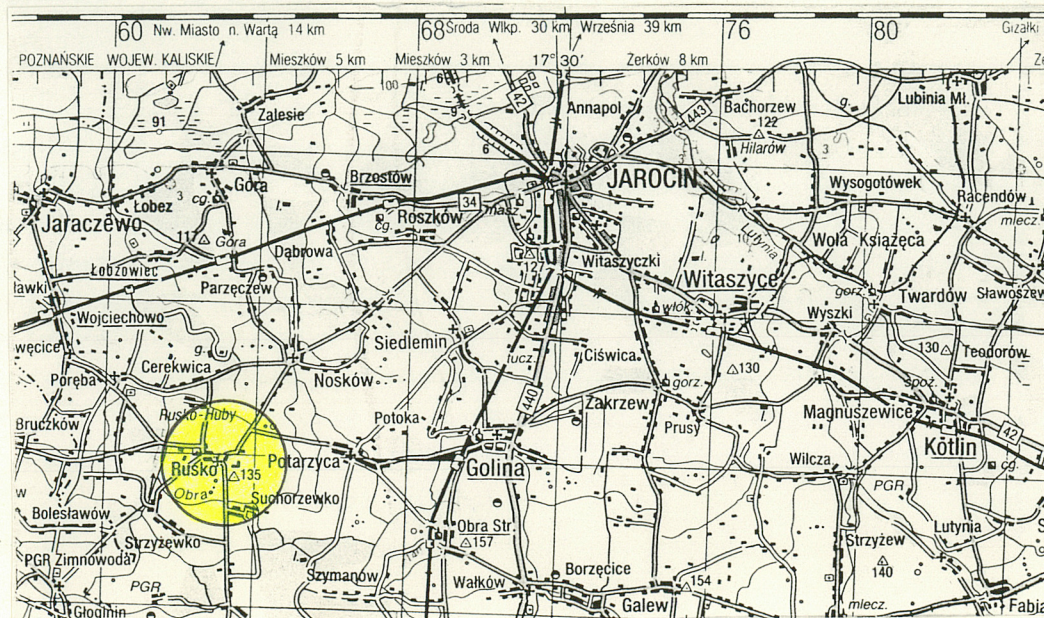
J.W.

10. Rejestr zabytków

Nr **62/A** data **12.90**

W. 111-885/11 z 27.12.1961

1.



1. SYTUACJA.

Rusko - wieś położona 11 km na pd.-zach od Jarocina, przy lokalnej drodze prowadzącej do Pogorzeli. **Kościół parafialny p.w. św. Wojciecha** położony jest w centralnej części wsi, przy rozwidleniu biegnących przez miejscowość dróg. Usytuowany na płaskim, nieznacznie wyniesionym terenie znajdującym, się nie opodal zach. krawędzi parku; orientowany, tworzący z pałacem i jego bramą dobrze czytelną oś kompozycyjną. Otoczenie kościoła o zarysie czworoboku, okolone metalowym parkanem z kamiennie-ceglaną podmurówką i ceglanymi słupkami od pn. i zach. Teren przykościelny dostępny od pn. osiowo zakomponowaną bramą; od pd. teren kościelny skomunikowany furtką z ogrodem plebanii. Obszar w granicach ogrodzenia z ciągiem komunikacyjnym biegnącym wokół świątyni, porośnięty trawą i obsadzony rzędem drzew liściastych i iglastych, z przewagą lip drobnolistnych i modrzewi. Na pn.-zach. od kościoła znajduje się drewniana dzwonnica. W bezpośrednim otoczeniu kościoła znajdują się dwie kamienne figury NMP (z datą 1763 i 1894) i św. Bpa umieszczone na prostopadłościennych piedestałach. Przy wsch. ścianie kaplicy zachowane nagrobki: Józefa Ziemięckiego posła ziemi kaliskiej zm. w 1866 r., ks. Cypriana Piotrowskiego, Karola Tarnowskiego zm. w 1845 r. Poza ogrodzeniem, na osi kościoła, od pd. usytuowana jest murowana plebania.

2. MATERIAŁ I KONSTRUKCJA.

Podwalina drewniana, posadowiona na tworzącym podmurówkę, otynkowanym fundamencie. Pod kruchtami bocznymi i zakrystią fundament ceglany otynkowany zaprawą cementową.

Ściany o drewnianej konstrukcji ryglowej z wypełnieniem z cegieł ceramicznych pełnych i gliny - tzw. mur pruski; otynkowane i pobielone wapnem. Ściany jednostronnie wzmocnione lisicami oszalowanymi drewnianymi listwami. Wnętrza tynkowane, malowane farbą klejową. Wieża konstrukcji słupowej o wymiarach podstawowych elementów w cm: słup pośredni 22 x 25, słup centralny 28 x 27, słup narożny 28 x 25, rygiel 15 x 16, zastrzał 16 x 18, 14 x 14, leżnia 23 x 18, podwalina 20 x 27; ściany wieży oszalowane od zewnątrz pionowo deskami z listwowaniem. Zakrystia murowana z cegły ceramicznej pełnej, pokryta tynkiem gładkim, wewnątrz tynkowana i malowana farbą klejową.

Stropy drewniane płaskie, deskowo-listwowe z drewna topolowego, pokryte lakierem bezbarwnym. W zakrystii drewniane, z otynkowaną podsufitką.

Rusko w najstarszych źródłach wzmiankowane jako dobra rycerskie. Wymieniane także w 1392 r. W 1578 r. jako właściciele wymieniani Bielowscy. W 1631 r. dobra nabył Wojciech Suchorzewski. W rękach jego sukcesorów aż do 3 ćw. XVIII w. Od 1793 r. wieś własnością rodziny Zarębów. Z kolei przed 1846 w posiadaniu Objezierskich, którzy sprzedali Rusko hr. Zygmuntowi Czartoryskiemu. Po nim dobra odziedziczył syn Zygmunt, później po 1934 wnuk Marian.

Pierwotny drewniany kościół parafialny w Rusku wzniesiony w 1613. Nowy, z muru pruskiego zbudowany w obecnym kształcie w 1833 r. W 1913 r. gruntownie restaurowany i zapewne wówczas powiększony o kaplicę dobudowaną od pn.

<p>14. Kubatura</p> <p>1143 m³</p>	<p>15. Powierzchnia użytkowa</p> <p>208 m²</p>	<p>16. Przeznaczenie pierwotne</p> <p>sakralne</p>	<p>17. Użytkowanie obecne</p> <p>sakralne</p>
<p>18. Prace budowlane i konserwatorskie, ich przebieg i dokumentacja</p> <p>Brak informacji na temat dat i zakresów przeprowadzonych remontów kościoła. W latach 70-tych położono pokrycie dachu. W latach 80-tych założono nową instalację elektryczną i grzewczą. Wymieniono wówczas także stolarkę okienną.</p> <p>W latach 1990-93 przeprowadzono gruntowny remont, przekształcając całkowicie charakter wnętrza. Wymieniono stary otynkowany pułap i zastąpiono go deskowym, naprawiono tynki wewnętrzne i odmalowano wnętrze kościoła, oszalowani lisisce i słupy, a także wymieniono podłogę deskową na posadzkę z płyt marmurowych. Wykonano wzmocnienia fundamentów oraz impregnację drewnianych elementów konstrukcyjnych ścian, a otynkowane wypełnienie konstrukcji ryglowej pobielono wapnem. Zapewne wówczas przemalowano ołtarze i zlikwidowano regencyjną ambonę.</p>		<p>19. Stan zachowania (fundamenty, ściany zewnętrzne, ściany wewnętrzne, sklepienia, stropy, konstrukcje dachowe, pokrycie dachu, wyposażenie i instalacje)</p> <ul style="list-style-type: none"> - Stan zachowania podwalin - dość dobry - ścian - dobry - stolarki okiennej - dość dobry - stolarki drzwiowej - dość dobry - więźba dachowa - porażona przez czynniki korozji biologicznej - pokrycie dachu - szczelne - posadzki - w dobrym stanie technicznym, nieodpowiednie do charakteru wnętrza - wyposażenie - przemalowane, zlikwidowana ambona 	
		<p>20. Najpilniejsze postulaty konserwatorskie</p> <p>Wskazana systematyczna impregnacja środkami owado- i grzybobójczymi drewnianych elementów konstrukcyjnych ścian wraz z oszalowaniem oraz więźbą dachową.</p>	

21. Akta archiwalne (rodzaj akt, numer i miejsce przechowywania)

24. Uwagi różne

22. Biblioteka

1. "Słownik Geograficzny Królestwa Polskiego i innych krajów słowiańskich", p. red. T. Sulmierskiego, Warszawa 1883.
2. E. Callier "Powiat pyzdrowski w XVI stuleciu. Szkic geograficzno - historyczny" Poznań 1887 s. 232.
3. "Katalog Zabytków Sztuki w Polsce" T. V, z. 5 "Powiat jarociński" Warszawa 1958, s. 16-7.

23. Źródła ikonograficzne i fotografia (rodzaj, miejsce przechowywania, sygnatury)

25. Opracował

tekst.....mgr E. Andrzejewska, inż. D. Rutkowska, 08.1995.
imię, nazwisko, data, podpis

plany, rysunki mgr E. Andrzejewska, inż. D. Rutkowska, 08.1995.
imię, nazwisko, data, podpis

zdjęcia fotogr. E. Andrzejewska, 26.08.1995.
imię, nazwisko, data, podpis

miejsce przechowywania negatywów Archiwum WKZ Kalisz.

KARTA PO WYPEŁNIENIU PODLEGA OCHRONIE NA PODSTAWIE PRZEPISÓW PRAWA AUTORSKIEGO

26. Adnotacje o inspekcjach, informacje o zmianach (daty, imiona i nazwiska wypełniających)

27. Załączniki

wkładki 1 - 7.

1. Miejscowość	2. Obiekt (nazwa jak w karcie)	3. Zawartość wkładki (nazwa obiektu lub r
RUSKO	Kościół par. św. Wojciecha	c.d. opisu i fotografie

Wieżba dachowa - drewniana, o jednorodnej konstrukcji wieszarowej, jedno-wieszakowej i rozpiętości wiązarów równej szerokości nawy. Usztywnienie podłużne stanowią pary krzyżujących się, kołkowanych zastrzałów, tzw. krzyże św. Andrzeja, natomiast usztywnienie poprzeczne, to krzyżujące się zastrzały skręcane za pomocą metalowych śrub. **Wieżba nad korpusem nawowo-prezbiterialnym** złożona z 12 wiązarów, z alternacją 5 pełnych i 7 niepełnych krokwiów krokwiowych. Wymiary belek w cm: leżnia 26 x 15, belka wiązarowa 20 x 25, słup 23 x 23, rygiel 17 x 20, zastrzały (krzyże św. Andrzeja) 20 x 13, zastrzały (wtórne usztywnienia poprzeczne) 7 x 15, 15 x 18, jętka 15 x 16, krokiew 16 x 18, słupek podpierający krokiew 14 x 18. Oznakowanie ciesielskie umieszczone na ryglach i zastrzałach (krzyżach św. Andrzeja) w postaci trójkątnych nacięć rosnących na wsch. od 1 do 5 oraz na słupkach podpierających krokiew zamiennie w formie nacięć trójkątnych i podłużnych, rosnących od 2 do 11. **Wieżba nad kaplicą** o analogicznej konstrukcji złożona z 6 wiązarów krokwiowych, w tym dwóch pełnych. Elementy wieżby ciosane i przetarte piłą, kołkowane i skręcane śrubami. Złącza na czop oraz nakładkę. **Wieżba dachowa nad zakrystią i kruchtami bocznymi** zapewne krokwiowa, niedostępna. **Wieżba nad wieżą** konstrukcji krokwiowej, kapice krokwi wsparte na centralnie umieszczonym, krótkim słupie, tzw. mnichu.

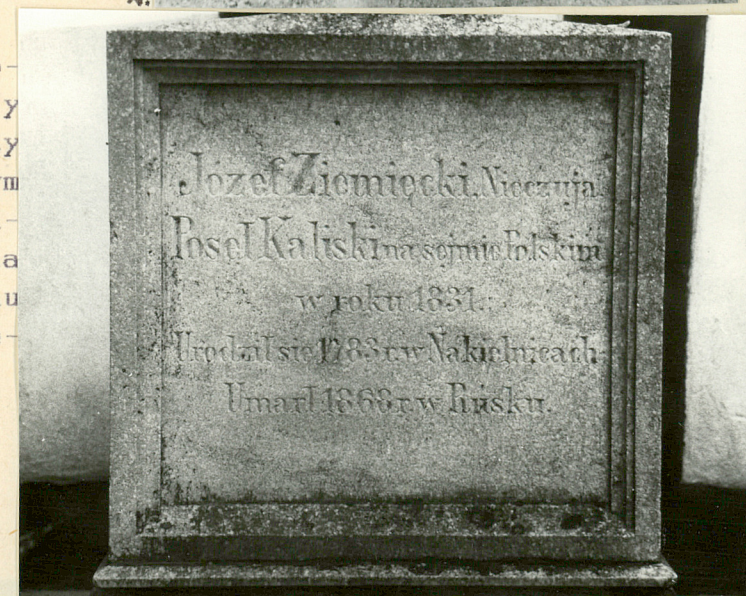
Dach nad prezbiterium i nawą wspólny, o kalenicy biegnącej na tym samym poziomie, zakończony trójpołaciowo. Dach zakrystii dwuspadowy o kalenicy biegnącej prostopadle do osi kościoła, tuż pod okapem korpusu. Kruchty boczne i przedsionek kaplicy przekryte dachami dwuspadowymi o nieznacznym kącie nachylenia połaci. Kaplica z dachem dwuspadowym zakończonym trójpołaciowo, o kalenicy biegnącej nieco niżej od dachu korpusu. Wieża zadaszona namiotowo z lekkim załamaniem dolnych partii połaci. W zwieńczeniu dachu wieży kula i ażurowy krzyż; na kalenicach dachów prezbiterium i kaplicy metalowe krzyże.

Wkładkę złożył:
(Imię, nazwisko, data)

E. Andrzejewska, D. Rutkowska, 1995 r.

Miejsce przechowywania negatywów:

Archiwum WKZ w Kaliszu

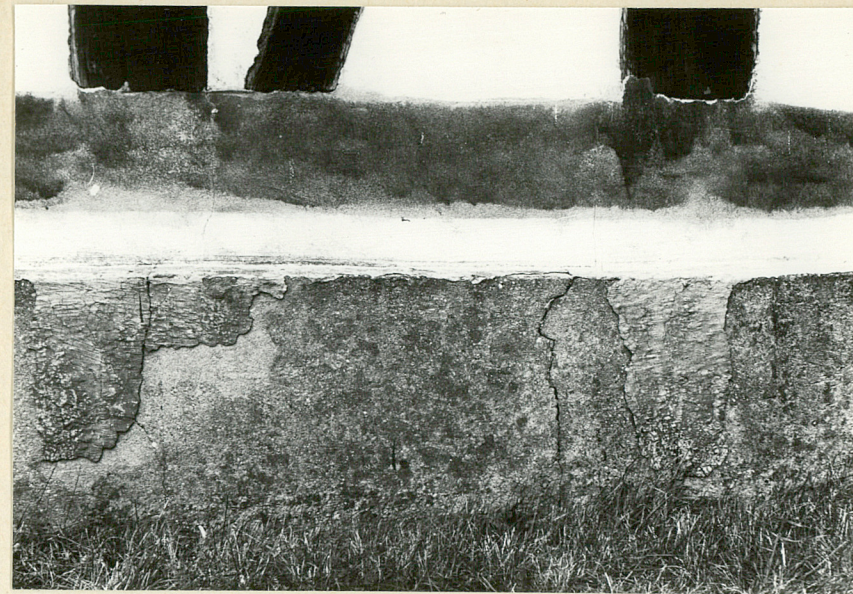




4.



5.



6.



7.



8.

1. Miejscowość RUSKO	2. Obiekt (nazwa jak w karcie) Kościół par. św. Wojciecha	3. Zawartość wkładki (nazwa obiektu lub materiału uzupełniającego) c.d. opisu i fotografie
--------------------------------	---	--

Pokrycie dachów - dachówka ceramiczna karpiówka na łątach, ułożona podwójnie w koronkę; nad wieżą pojedynczo. Kalenice oraz naroża usztywniane gąsiorami.

Posadzki - z wielkoformatowych, prostokątnych płytek marmurowych; posadzka prezbiterium podwyższona o jeden stopień, zaś kaplicy o dwa stopnie. W zakrystii wylewka betonowa pokryta płytą paździerzową i wykładziną. Kruchta i przedsionek kaplicy z prostokątnymi, niewielkimi płytkami ceramicznymi.

Schody zewnętrzne - proste jednobiegowe, murowane i otynkowane zaprawą cementową. Wewnętrzne, na chór muzyczny drewniane, policzkowe jednobiegowe, proste.

Otworki okienne o wykroju prostokąta stojącego, ujęte prostymi obramieniami. Okno zakrystii okratowane z zewnątrz, z podokiennikiem. Okna drewniane, stałe. Okna w pn. ścianie korpusu i w kaplicy - podwójne, trójpoziomowe z pozornym słupkiem, drobnopodziałowe, w części okien dolne, uchylne lufciki. Okna w pd. ścianie nawy dwupoziomowe z krzyżem pozornym, wielokwaterowe. Okna doświetlające chór muzyczny dwupoziomowe z pseudoślepieniem i uchylną dolną częścią, wielokwaterowe. Okno zakrystii dwudzielne, skrzydło z poziomą szczebliną dzielone na trzy kwatery. Stolarka okienna malowana farbą olejną.

Otworki drzwiowe o wykroju prostokąta stojącego lub leżącego. Drzwi zewnętrzne i wewnętrzne wtórne, współczesne, z wyjątkiem drzwi z prezbiterium do zakrystii. Drzwi zewnętrzne do nawy od zach. oraz do kruchty pd. dwuskrzydłowe o konstrukcji deskowo-listwowej opierane od zewnątrz klepkami o układzie rombów z ramą. Okucia w postaci zawiasów pasowych, krótkich kątownych, klamka dekoracyjna. Drzwi zewnętrzne do kruchty pn., zakrystii i przedsionka kaplicy jednoskrzydłowe, o analogicznej konstrukcji i opierzeniu. Ponadto od strony wnętrza zakrystii dodatkowe drzwi dwuskrzydłowe o konstrukcji ramowo-płycinowej z przeszklonym prześwitem dzielonym krzyżowo



Wkładkę założył:
(imię, nazwisko, data)

E. Andrzejewska, D. Rutkowska, 1995 r.

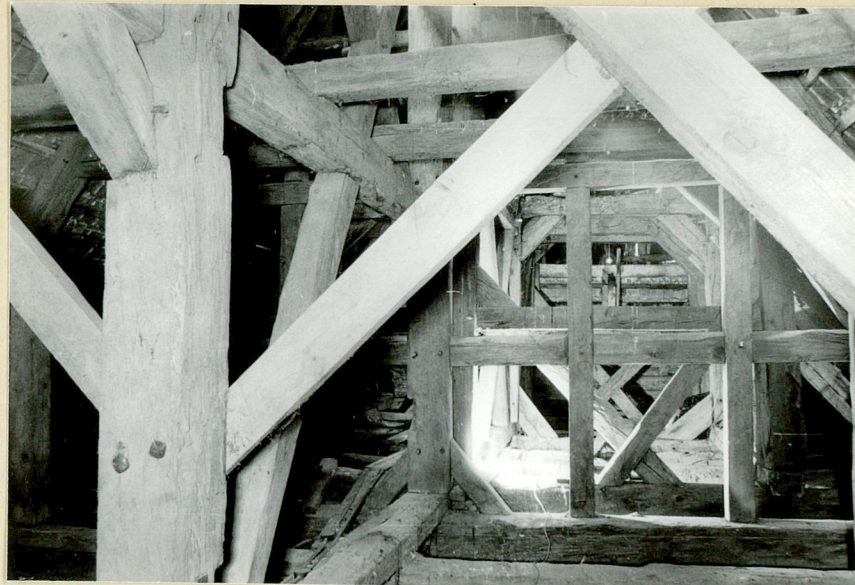
Miejsce przechowywania negatywów:

Archiwum WKZ w Kaliszu

Wzór ODZ 1978 r.



40.



41.



42.



43.



44.

1. Miejscowość RUSKO	2. Obiekt (nazwa jak w karcie) Kościół par. św. Wojciecha	3. Zawartość wkładki (nazwa obiektu lub materiału uzupełniającego) c.d. opisu i fotografie
--------------------------------	---	--

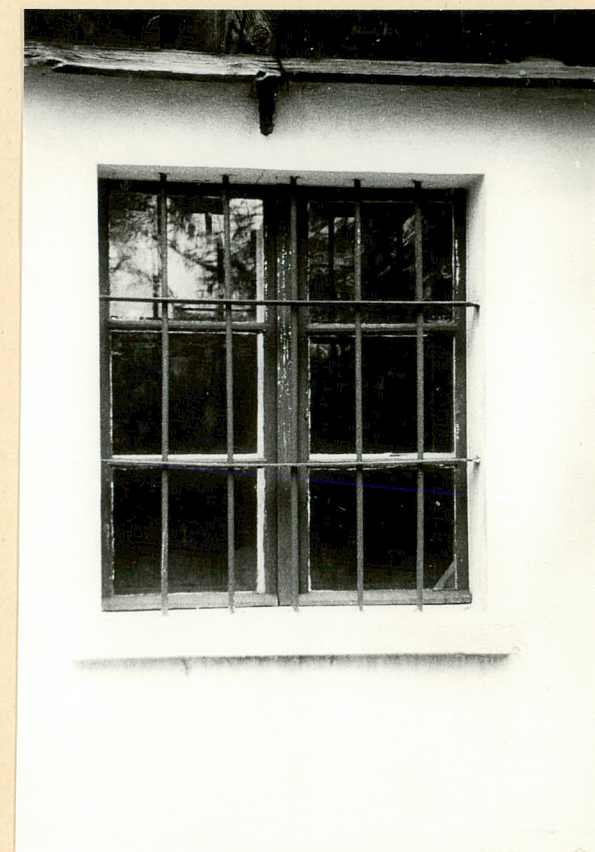
na sześć kwater. Ościeża i listwa przymykowa profilowane, ozdobny szyldzik, zawiasy czopowe. *Drzwi wewnętrzne z prezbiterium do zakrystii* jednoskrzydłowe, deskowo-listwowe, od strony prezbiterium opierane rombowo deskami o profilowanych krawędziach, ćwiekowane. Zamek kowalski, ozdobny szyldzik, kuty uchwyt. Ościeża profilowane, malowane wraz z drzwiami farbą olejną. Pozostała stolarka drzwiowa pokryta lakierem bezbarwnym.

3. RZUT.

Kościół jednonawowy, z prostokątną nawą i równym jej szerokością, niewyodrębnionym prezbiterium zamkniętym trójbocznie. Od zach., na przedłużeniu nawy równa szerokością, czworoboczna u podstawy wieża z podchórzem w przyziemiu. Pd.-zach narożnik podchórza skomunikowany za pomocą schodów z chórem muzycznym. Od pn. przylega prostokątna kaplica zakończona trójbocznie, ze znajdującym się od wsch. niewielkim przedsionkiem. Do pd. ściany prezbiterium przylega prostokątna zakrystia. Przy nawie od pn. i pd. dwie niewielkie, założone na czworoboku kruchty; obecnie pd. pozbawiona bezpośredniej komunikacji z nawą i pełniąca funkcję składziku.

4. BRYŁA.

Rozczłonowana, z dominującą trójkondygnacyjną wieżą dołem wtopioną w korpus nawowy i ujętą dachem trójpołaciowym, o poszczególnych kondygnacjach zwężających się ku górze, z których środkowa zadaszona czteropłaciowo, zaś górna zwieńczona dachem namiotowym z kulą i krzyżem. Korpus nawowo-prezbiterialny prostopadłościenny z trójboczną partią wsch., nakryty wspólnym dachem dwuspadowym zakończonym od wsch. trójpołaciowo. Od pn. prostopadłościenna, analogicznie zakończona i przekryta kaplica, nieco niższa od korpusu i poprzedzona od wsch. niedużym, dwuspadowo zadaszonym przedsionkiem. W zwieńczeniach dachów prezbiterium i kaplicy metalowe krzyże. Przy prezbiterium od pd. niska, prostopadłościenna zakrystia z dachem dwuspadowym o kalenicy biegnącej pod kątem prostym w stosunku do osi koś-



15.

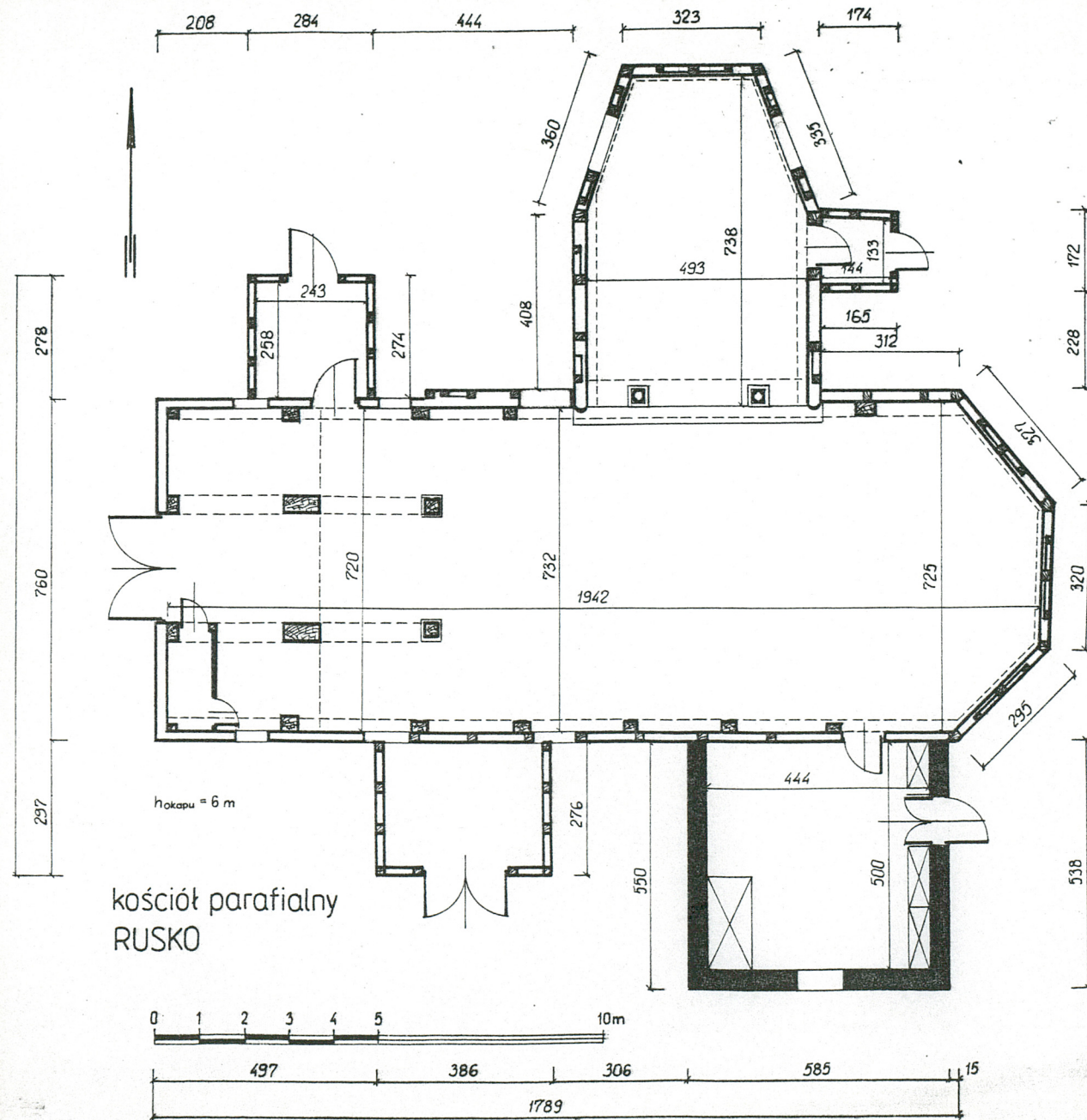
Wkładkę założył:
(imię, nazwisko, data)

E. Andrzejewska, D. Rutkowska, 1995 r.

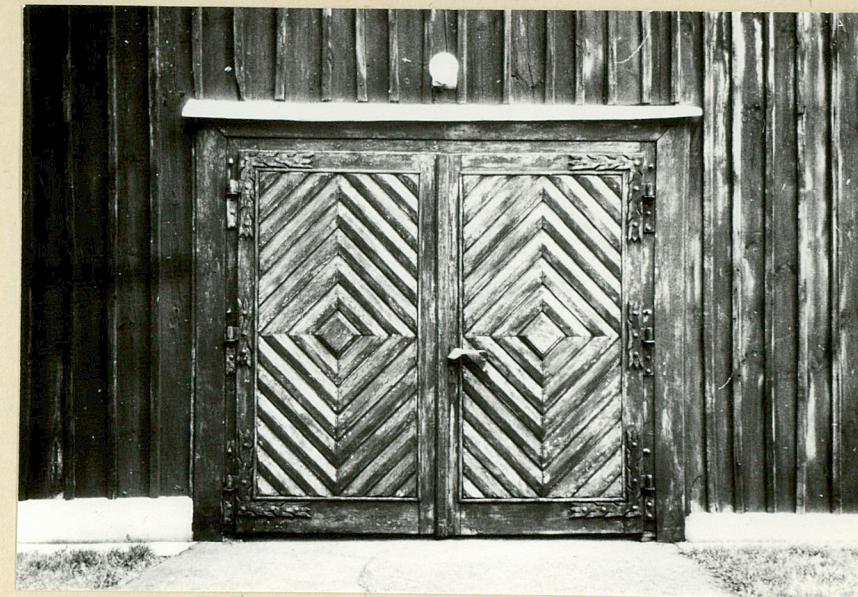
Miejsce przechowywania negatywów:

Archiwum WKZ w Kaliszu

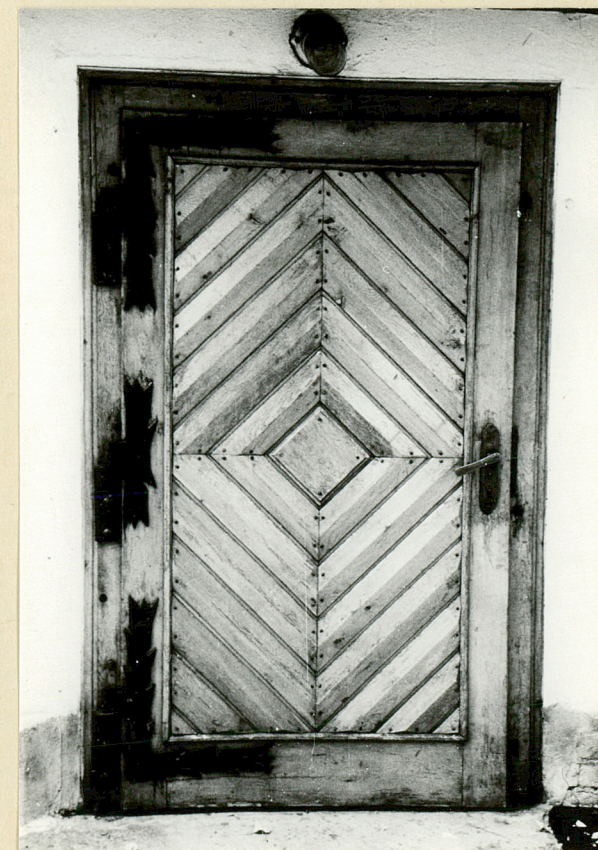
Wzór ODZ 1978 r.



kościół parafialny
RUSKO



16.



17.

1. Miejscowość RUSKO	2. Obiekt (nazwa jak w karcie) Kościół par. św. Wojciecha	3. Zawartość wkładki (nazwa obiektu lub c.d. opisu i fotografie
--------------------------------	---	---

ciola. Po bokach nawy dwie niewielkie prostopadłościennne kruchty boczne z dachami dwuspadowymi o nieznacznym kącie nachylenia połaci.

5. ELEWACJE.

Elewacje o otynkowanym niskim cokole, z widoczną konstrukcją ryglową o otynkowanej powierzchni wypełnienia, w partii wieży szalowane z listwowaniem; rozczłonowane otworami okiennymi. Korpus kościoła wraz z kaplicą obiega na jednym poziomie wydatny okap z gzymsem koronującym. Ściany zakrystii z tynkiem gładkim, w ścianie szczytowej z niewielkim okapnikiem umieszczonym na podcinanych trójuskokowo wspornikach, powyżej którego szalowany pionowo szczyt. Środkowa partia pn. elewacji wieży dekorowana krzyżem i figurką z zadaszeniem. Elewacje w naturalnym kolorze drewna poddanego działaniu impregnatów i czynników atmosferycznych oraz tynkowane i białkowane.

6. WNĘTRZE.

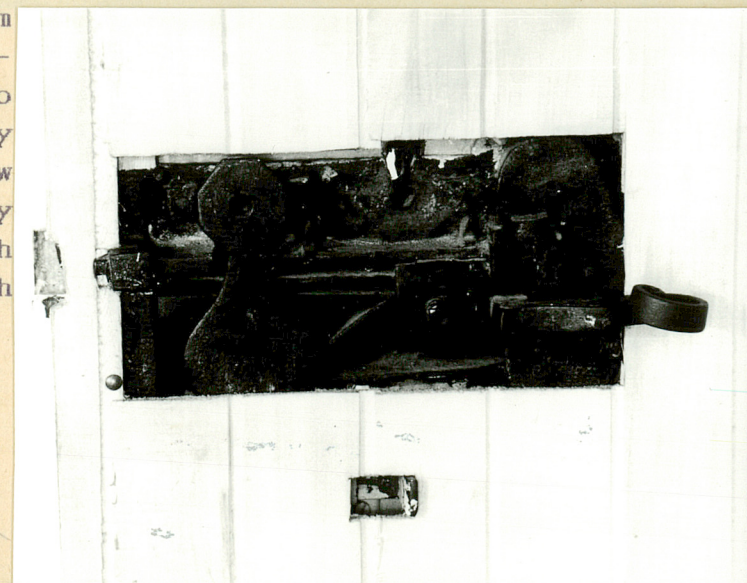
Jednoprzestrzenne zamknięte trójbocznie. Ściany prezbiterium i nawy tynkowane, malowane na biało i artykułowane oszalowanymi lisicami spiętymi górą belką oczepową. Stropy drewniane, płaskie, lakierowane z profilowanymi listwami, założone na jednym poziomie. Do wnętrza korpusu otwarta przestrzeń kaplicy o płasko zamkniętym otworze, z biegnącym górą drewnianym podciągami wspartym na dwóch drewnianych słupach umieszczonych na czworobocznych, sfazowanych cokołach, ośmiobocznych w przekroju trzonach przewężonych uskokowo w połowie wysokości i zwieńczonych również uskokami. Do zach. partii nawy otwiera się przyziemie wieży w postaci czterech oszalowanych deskami słupów narożnych. Całą szerokość nawy wypełnia od zach. nadwieszony chór muzyczny dodatkowo wsparty na dwóch czworobocznych w przekroju, także oszalowanych słupach. Obecny wygląd wnętrza nadany po remoncie przeprowadzonym w latach 1990-93.

Wkładkę założył:
(Imię, nazwisko, data)

E. Andrzejewska, D. Rutkowska, 1995 r.

Miejsce przechowywania negatywów:

Archiwum WKZ w Kaliszu

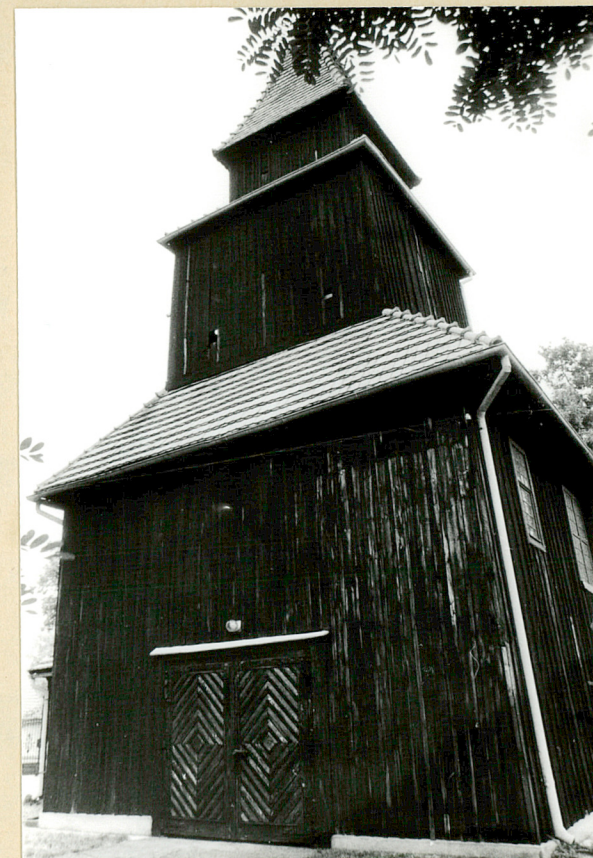




20.



22.



23.



21.



24.

1. Miejscowość

RUSKO

2. Obiekt (nazwa jak w karcie)

Kościół par.
św. Wojciecha

3. Zawartość wkładki (nazwa obiektu lub

c.d. opisu i fotografie

7. WYPOSAŻENIE.

Ołtarz główny manierystyczny z pocz. XVII w. z figurami śś. Piotra i Pawła, figurkami innych Apostołów oraz obrazami: św. Wojciecha z 2 poł. XIX w., w bramkach manierystycznymi św. Dominika i Komunii św. Stanisława; w zwieńczeniu obraz Koronacji NM Panny. Mensa wtórna, ceglana. *Ołtarz boczny* regencyjny ze starszymi, XVII-w. rzeźbami św. Floriana i Kazimierza oraz barokowymi obrazami - w nastawie św. Antoniego oraz w zwieńczeniu - św. Jana Nepomucena. *Ołtarz w kaplicy* barokowy z 2 poł. XVII w. architektoniczny z obrazem Matki Boskiej z Dzieciątkiem z XVII/XVIII w., w srebrnej sukience, przemalowanym. *Chrzcielnica* regencyjna z ok. poł. XVIII w. w kształcie syreny wspierającej na głowie muszlę, w obramieniu z baldachimem. *Pacyfikał* srebrny późnorenesansowy z 1 poł. XVII w.

8. INSTALACJE.

Elektryczna, odgromowa, nagłośnieniowa, deszczowa.

SPIS FOTOGRAFII:

1. Widok ogólny kościoła od pn.
2. Figura biskupa w otoczeniu kościoła.
3. Tablica z nagrobka Józefa Ziemięckiego, posła kaliskiego zm. 1866.
4. Nagrobek ks. Cypriana Piotrowskiego.
5. Dzwonnica w otoczeniu kościoła.
6. Podmurówka ściany nawy.
7. Podmurówka ściany kaplicy.
8. Podmurówka ściany wieży.
9. Widok na konstrukcję ścian wieży.
10. Wieżba dachowa nad nawą i prezbiterium - widok ogólny w kierunku wsch.
11. Wieżba dachowa nad nawą - widok od strony prezbiterium.
12. Okno nawy.
13. Okno I w przyziemiu wieży.

Wkładkę założył:
(imię, nazwisko, data)

E. Andrzejewska, D. Rutkowska, 1995 r.

Miejsce przechowywania negatywów:

Archiwum WKZ w Kaliszu



31.





26.



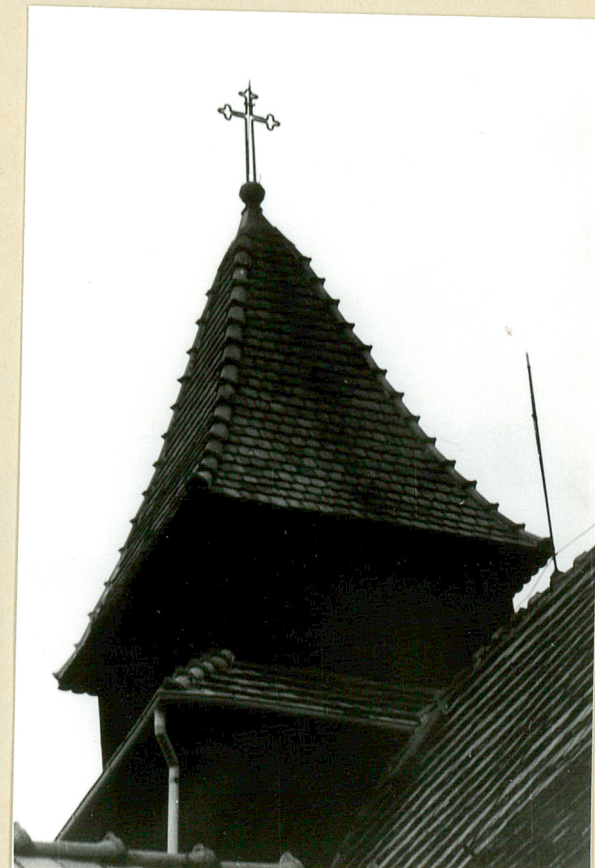
27.



28.



32.



33.

1. Miejscowość RUSKO	2. Obiekt (nazwa jak w karcie) Kościół par. św. Wojciecha	3. Zawartość wkładki (nazwa obiektu lub materiału uzupełniającego) spis fotografii
--------------------------------	---	--

14. Okno II w przyziemiu wieży.
15. Okno zakrystii.
16. Drzwi zewnętrzne do kruchty zach.
17. Drzwi zewnętrzne do zakrystii.
18. Drzwi wewnętrzne z prezbiterium do zakrystii.
19. Drzwi wewnętrzne z prezbiterium do zakrystii - zamek kowalski.
20. Drzwi wewnętrzne zakrystii.
21. Widok na kościół od strony pn.-zach.
22. Widok na wieżę od pn.
23. Elewacja zach. kościoła.
24. Widok na kościół od pd.-zach.
25. Elewacja pd. kościoła.
26. Kruchta boczna od pd.-wsch.
27. Zakrystia - widok od pd.-zach.
28. Wspornik okapnika zakrystii.
29. Widok na kościół od pd.-wsch.
30. Widok na kościół od pn.-wsch.
31. Przedsionek kaplicy.
32. Kaplica od pn.-wsch.
33. Zwieńczenie wieży.
34. Krzyż wieńczący dach kaplicy.
35. Krzyż na kalenicy dachu prezbiterium.
36. Wnętrze kościoła - widok na prezbiterium.
37. Wnętrze kaplicy.
38. Wnętrze kościoła - widok na chór muzyczny.
39. Wnętrze kościoła - zwieńczenie słupa kaplicy.
40. Wnętrze kościoła - detal piedestału słupa kaplicy.
41. Wnętrze kościoła - podstawa słupa kaplicy.

Wkładkę założył:

(imię, nazwisko, data)

E. Andrzejewska, D. Rutkowska, 1995 r.

Miejsce przechowywania negatywów:

Archiwum WKZ w Kaliszu



29.



30.



34.



35.



36.



37.

1. Miejscowość

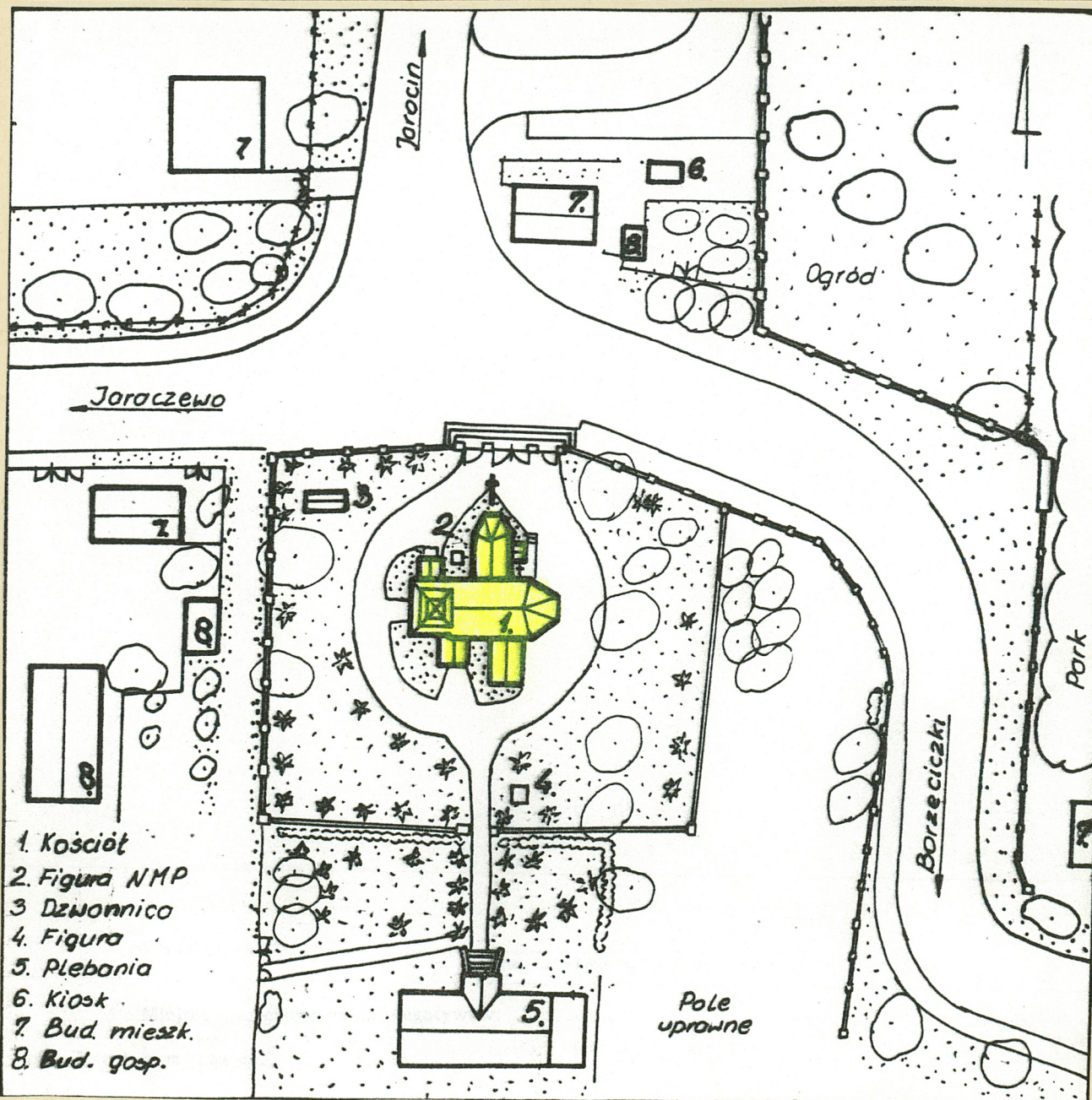
2. Obiekt (nazwa jak w karcie)

3. Zawartość wkładki (nazwa obiektu lub materiału uzupełniającego)

RUSKO

Kościół par.
św. Wojciecha

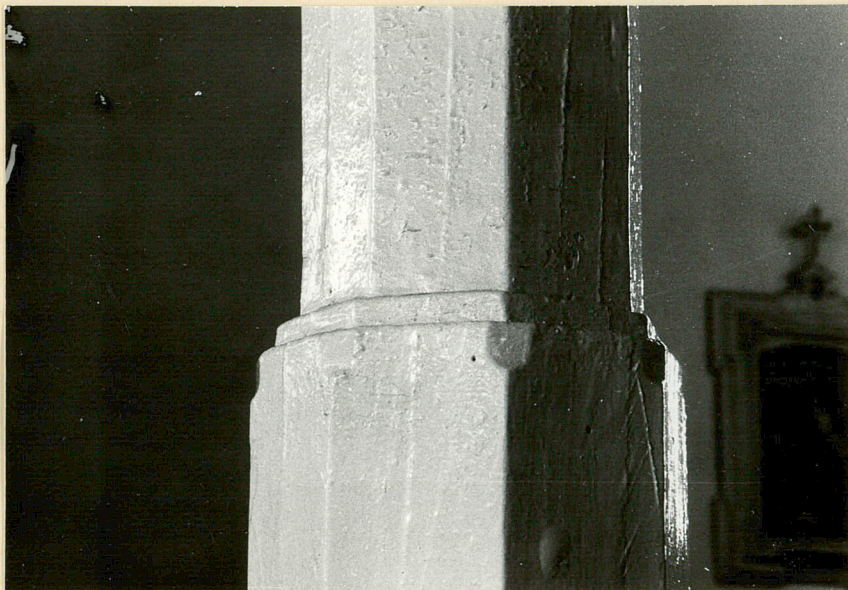
fotografie



38.



39.



40.



41.