

A B C D E F G H I J K L M N O P R S T U V W X Y Z

Nr

WIELKOPOLSKIE

3661

1. Obiekt

KOŚCIÓŁ PARAF. P.W. ŚW. WOJCIECHA

2. Czas powstania

1833

3. Miejscowość

RUSKO

11. Zdjęcia, rzut, przekrój, sytuacja, orientacja

4. Adres

63-207 Rusko

nr hipoteczny

5. Przynależność administracyjna

województwo wielkopolskie

gmina Jaraczewo / pow. Jarocin

6. Poprzednie nazwy miejscowości

7. Przynależność administracyjna  
przed 1 VI 1975

województwo poznańskie

powiat Jarocin

8. Właściciel i jego adres

Parafia rzym.-kat. p.w. św.

Wojciecha,

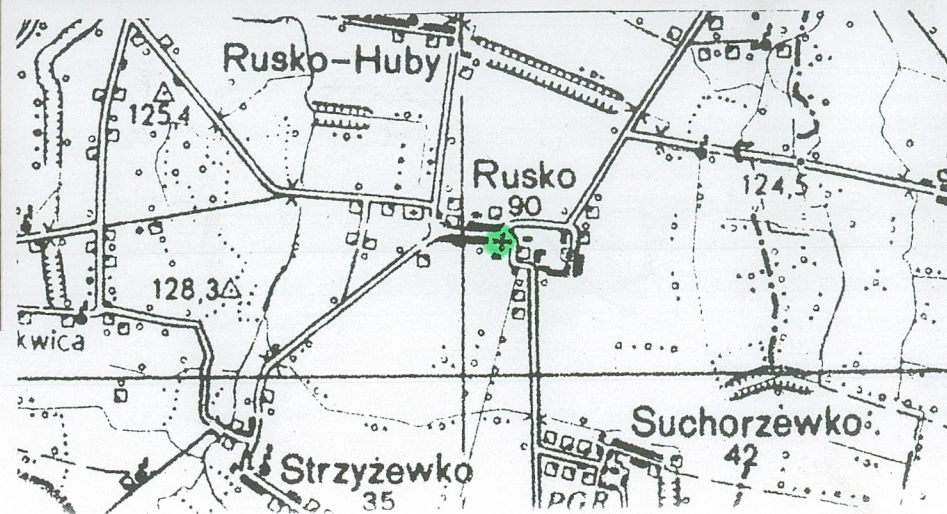
63-207 Rusko

9. Użytkownik i jego adres

jw.

10. Rejestr zabytków

KL, III-885/11/61, 27.12.1961  
Nr ..... data ..... 1961.....



## 12. Autorzy, historia obiektu, określenia stylu

Rusko jest wsią o metryce średniowiecznej. Najstarsza wzmianka o tej miejscowości pochodzi z końca XIV w. (1392), kiedy to właścicielami Ruska byli przedstawiciele rodu Zarembów. W r. 1578 dziedzicami Ruska byli Bielawscy. W XVII w. wieś należała do Suchorzewskich, później do Koszuckich, w wieku XIX - do Objeziarskich, pod koniec tego stulecia - do hr. Zygmunta Czarneckiego.

O pierwotnej świątyni w Rusku nic bliższego nie wiadomo. W 1423 r. był tu kościół sukursalny, należący zapewne do parafii w Cerekwicy, z altarią (wzmiankowany altarzysta Marcin). Przynależność Ruska do parafii cerekwickiej potwierdzona jest w roku 1578.

W roku 1613 ówczesny dziedzic, Wojciech Suchorzewski, wznosił w Rusku nowy, drewniany kościół, jednocześnie starając się o utworzenie tu parafii. Starania te zakończyły się pomyślnie: 28 06 1617 r. bp Andrzej Opaliński wystawił przywilej erekcyjny parafii. Kościół został konsekrowany p.w. św. Wojciecha 10 05 1626 r. przez b-pa sufragana Jana Trach-Gnińskiego.

W roku 1833 w miejscu świątyni z 1613 r. stanął nowy, szachulcowy kościół. O okolicznościach jego powstania nic bliższego nie wiadomo. W roku 1913 budynek ten był restaurowany; wtedy też dobudowano kaplicę pn.

## 13. Opis (sytuacja, materiał i konstrukcja, rzut, bryła, elewacje, wnętrze, wyposażenie, instalacje)

**Sytuacja:** Kościół usytuowany jest w centrum wsi, po pd. stronie asfaltowej szosy z Jarocina do Jaraczewa, w pobliżu skrzyżowania z szosą do Suchorzewka. Na wsch. od świątyni, po drugiej stronie skręcającej tu na pd. szosy do Suchorzewka znajduje się założenie pałacowo-parkowo-folwarczne. Kościół jest orientowany. Otacza go zielony, zadrzewiony teren (d. cmentarz przykościelny), ogrodzony parkanem z metalowych prętów, osadzonych na kamiennie-ceglanym murku pomiędzy ceglanyimi słupkami, z ozdobną kutą bramą i dwiema furtkami od pn. oraz furtką prowadzącą do znajdującej się w pobliżu plebanii od pd. Wokół kościoła oraz do plebanii prowadzi aleja o powierzchni betonowej; przed budynkiem - wybetonowany plac. Na terenie przykościelnym po stronie pn., pomiędzy kaplicą i kruchtą na wysokim postumencie ustawiono figurę Matki Boskiej Niepokalanie Poczętej (1763); przed kaplicą - krzyż misyjny. W narożniku między prezbiterium i kaplicą znajdują się trzy kamienne nagrobki: Józefa Ziemięckiego (zm. 1868), ks. Cypryana Piotrowskiego (zm. 1854) i Karola Tarnowskiego (zm. 1845?). Po stronie pd., nieco dalej od budynku ustawiono kamienną figurę św. Wojciecha. W narożniku pn.-zach. - dzwonnica o otwartej konstrukcji drewnianej, kryta gontem.

**Materiał i konstrukcja:** Kościół jest budynkiem o konstrukcji drewnianej, szkieletowej, z wypełnieniem cegłą; wypełnienia tynkowane. Podmurówka kamiennie-ceglana. Zakrystia murowana z cegły, otynkowana. Wieża o konstrukcji drewnianej, słupowej, oszalowana pionowo przybijanymi deskami (z listwowaniem). Wnętrze otynkowane, nakryte stropem drewnianym z podsufitką, podbitym nowym deskowaniem. Dolne partie ścian oraz słupy empory pokryte nową boazerią. Dach o konstrukcji drewnianej (system więzarów jętkowych, stężanych krzyżakami i kratownicami, krzyżujących się z kratą wzdłużną; belki łączone dyblami), kryty podwójnie dachówką karpiówką. Posadzka nowa, z płyt marmurowych barwy popielatej (dawniej podłoga z desek). Empora muzyczna oraz prowadzące na nią schody drewniane. Stopnie zewn. betonowe. Drzwi zewn. pełne, opierane deskami "w romb", z ozdobnymi okuciami, gł. i do kostnicy - 2-skrzydłowe, do zakrystii, kruchty pn. oraz kruchty przy kaplicy - 1-skrzydłowe; drzwi wewn. do kruchty bocznej, do zakrystii i do kruchty przy kaplicy 1-skrzydłowe pełne, opierane deskami pionowo lub "w romb". Okna 2-poziomowe oraz 4-, 6- i 7-podziałowe, szklone na kit w szczelinach krzyżowych, krosnowe.

**Rzut:** Kościół jest budynkiem jednonawowym, z niewyodrębnionym architektonicznie, równym szerokością nawie prezbiterium od wsch. oraz wieżą od zach. Wzniesiono go na rzucie prostokąta, partia wsch. zamknięta trójbocznie; wieża nieznacznie węższa, na rzucie zbliżonym do kwadratu. Od pd. do budynku przylegają dwie prostokątne przybudówki: po stronie wsch. - zakrystia, po stronie zach. - nowa kostnica, wzniesiona na miejscu istniejącego tu dawniej mniejszego składzika. Od pn. - po stronie wsch. dobudowana w 1913 r. kaplica zamknięta trójbocznie, z niewielką prostokątną kruchtą od wsch., po stronie zach., przy wieży - prostokątna kruchta.

|  |  |  |   |
|--|--|--|---|
| <b>14. Kubatura</b><br>1476 m <sup>3</sup>   | <b>15. Powierzchnia użytkowa</b><br>246 m <sup>2</sup> | <b>16. Przeznaczenie pierwotne</b><br>sakralne   | <b>17. Użytkowanie obecne</b><br>sakralne |
| <b>18. Prace budowlane i konserwatorskie, ich przebieg i dokumentacja</b><br><br>W 1 poł. lat 90-tych przeprowadzono modernizację wnętrza, m. in. podłogę drewnianą zastąpiono posadzką z płyt marmurowych, wykonano boazerię na ścianach oraz podbicie stropu z podsufitką deskowaniem. W tym samym czasie pomalowane zostały ołtarze;<br>W 2 poł. lat 90-tych wykonano ławki, konfesjonał i in. elementy wyposażenia; nieco później rozebrano stary składzik, w jego miejscu wzniesiona została większa kostnica;<br>W najbliższym czasie planuje się przeprowadzenie remontu konstrukcji dachu. |  | <b>19. Stan zachowania (fundamenty, ściany zewnętrzne, ściany wewnętrzne, sklepienia, stropy, konstrukcje dachowe, pokrycie dachu, wyposażenie i instalacje)</b><br><br>Niektóre belki konstrukcyjne ścian zniszczone, części belek brak. Na podmurówce oraz w partiach wypełnień widoczne ubytki tynku. Wieża pochylona. Część belek konstrukcji dachu spróchniała lub zniszczona wskutek żerowania owadów, niekonserwowana. Pozostałe elementy budynku w stanie dość dobrym. |   |
|  |  | <b>20. Najpilniejsze postulaty konserwatorskie</b><br><br>Wyprostowanie wieży. Częściowa wymiana belek konstrukcyjnych ścian oraz więźby dachowej, uzupełnienie brakujących elementów. Impregnacja elementów drewnianych środkiem zabezpieczającym. Naprawa tynków.  |   |

**21. Akta archiwalne (rodzaj akt, numer i miejsce przechowywania)**

Akta ogólne kościołów : Rusko, 1797-1939; Akta szczegółowe kościołów : Rusko, 1828-1901; Akta parafii Rusko, 1740-1866; Archiwum Archidiecezjalne w Poznaniu; Karta zielona, opr. A. Kodurowa, 1953; Archiwum Wojewódzkiego Konserwatora Zabytków w Poznaniu.

**22. Biblioteka**

J. Łukaszewicz, Opis historyczny kościołów parochialnych..., t. 2, Poznań 1858, s. 135;  
Gregorovius, Ergänzungen zur statist. Darstellung des Kreises Pleschen, Pleschen 1867, s. 76  
E. Callier, Powiat pyzdrowski w XVI stuleciu, Poznań 1888, s. 232;  
Słownik geograficzny Królestwa Polskiego..., t. X, Warszawa 1889, s. 31;  
S. Kozierowski, Schematyzm historyczny ustrojów parafialnych dzisiejszej Archidiecezji Poznańskiej, Poznań 1935, s. 352-53;  
Katalog zabytków sztuki w Polsce, t. 5, z. 5, Warszawa 1959, s. 16-17;  
J. Nowacki, Archidiecezja Poznańska w granicach historycznych i jej ustrój, Poznań 1964, s. 578.

**23. Źródła ikonograficzne i fotograficzne (rodzaj, miejsce przechowywania, sygnatury)****24. Uwagi różne****25. Opracował**

tekst ..... mgr Krzysztof Jodłowski wrzesień-listopad 2000 r.....  
imię, nazwisko, data, podpis

plany, rysunki ..... mgr Krzysztof Jodłowski wrzesień-listopad 2000 r.....  
imię, nazwisko, data, podpis

zdjęcia fotogr. .... mgr Krzysztof Jodłowski wrzesień-listopad 2000 r.....  
imię, nazwisko, data, podpis

miejsce przechowywania negatywów .....

KARTA PO WYPEŁNIENIU PODLEGA OCHRONIE NA PODSTAWIE PRZEPISÓW PRAWA AUTORSKIEGO

**26. Adnotacje o inspekcjach, informacje o zmianach (daty, imiona i nazwiska wypełniających)****27. Załączniki**

wkładka nr 1, 2, 3, 4

|                             |   |  |
|-----------------------------|---|--|
| 1. Miejscowość<br>R U S K O | 2. Obiekt (nazwa jak w karcie)<br>KOŚCIÓŁ PARAF. P.W. ŚW. WOJCIECHA | 3. zawartość wkładki (nazwa obiektu lub materiału uzupełniającego)<br>od opisu, spis zdjęć |
|-----------------------------|---|--|

c.d. pkt. 13

**Bryła:** Kościół jest częściowo podpiwniczony (pod partią wsch.; piwnica obecnie niedostępna). Nawę i równe z nią wysokością prezbiterium nakrywa wysoki dach dwuspadowy o lekko załamanych połaciach, nad zamknięciem wsch. - dach trójpołaciowy. Bryłę kościoła od pn. urozmaica nieco niższa kaplica z małą kruchtą od wsch., nakryta wysokim dachem trójspadowym, od pd. - dwie znacznie niższe przybudówki: zakrystia oraz kostnica, obie nakryte dachami dwuspadowymi. Nad całością dominuje dostawiona do kościoła od zach., wtopiona w bryłę nawy, 3-kondygnacyjowa, zwężająca się uskokowo wieża, nakryta dachem namiotowym; przy wieży po stronie pn. - niewielka kruchta boczna, nakryta daszkiem dwuspadowym.

**Elewacje:** Kolorystyka elewacji oparta na kontraście ciemnych, drewnianych belek konstrukcyjnych ścian oraz jasnych, tynkowanych, malowanych na biało partii wypełnień. Okna i wejścia prostokątne; drzwi ciemnobrązowe, okna w profilowanych, malowanych na ciemnoczerwono obramieniach. Elewacje wieży szalowane pionowo pobijanymi, ciemnymi deskami; styki desek ukryte pod listwami. W wieży od zach. na osi szerokie wejście gł., nakryte nowym pulpitowym daszkiem, od pn. i pd. - pary okien (po stronie pn. okna widoczne ponad daszkiem znajdującej się tu kruchty): niewielkie okna 2-dzielne oraz większe okna 4-podziałowe; w wyższych kondygnacjach po stronie pd. brak otworów, po stronie pn. niewielki prostokątny otwór nakryty dwuspadowym daszkiem wspartym na ozdobnej konstrukcji drewnianej, obok prosty drewniany krzyż. W kruchcie od pn. wejście, od zach. - niewielkie, prostokątne okno. Elewacje boczne nawy i prezbiterium częściowo przesłonięte nowszymi przybudówkami; ponad dachami przybudówek po stronie pd. widoczne okna 4-podziałowe, po stronie pn., przy kaplicy - dwa okna 7-podziałowe. W zamknięciu wsch. brak okien.

W ukośnych ścianach bocznych zamknięcia kaplicy dwa duże, 6-podziałowe okna; po stronie wsch. kruchta z niewielkim, poprzedzonym stopniami zewn. i podestem wejściem, nakrytym nowym pulpitowym daszkiem, zwieńczona trójkątnym odeskowanym szczycikiem. Elewacje zakrystii tynkowane, malowane na biało; jej elewacja pd. z okratowanym, 2-dzielnym oknem na osi, zwieńczona trójkątnym, odeskowanym szczytem; wejście do zakrystii po stronie wsch. Elewacja pd. kostnicy z poprzedzonym zewn. stopniami, szerokim, prostokątnym wejściem, nakrytym pulpitowym daszkiem, zwieńczona trójkątnym, odeskowanym szczytem; w ścianach bocznych kostnicy - niewielkie okna prostokątne.

**Wnętrze** w znacznym stopniu zmodernizowane. Ściany tynkowane, pomalowane na biało, podzielone występującymi przed lico belkami; dolne partie ścian, słupy wieży oraz belki przyścienne pokryte nową boazerią; wzdłuż ścian umieszczono obiegającą całe wnętrze ławeczkę. Nawa, prezbiterium oraz kaplica nakryte są stropem drewnianym z podsufitką podbitym nowym deskowaniem z jasnego drewna (listwy podłużne nieco ciemniejsze). Starą, deskową podłogę w nawie i prezbiterium zastąpiono posadzką z płyt marmurowych barwy popielatej; w kaplicy - z płytek ceramicznych. W partii podwieżowej drewniana

Wkładkę założył .....mgr Krzysztof Jodłowski wrzesień-listopad 2000 r. ....

(imię, nazwisko, data)

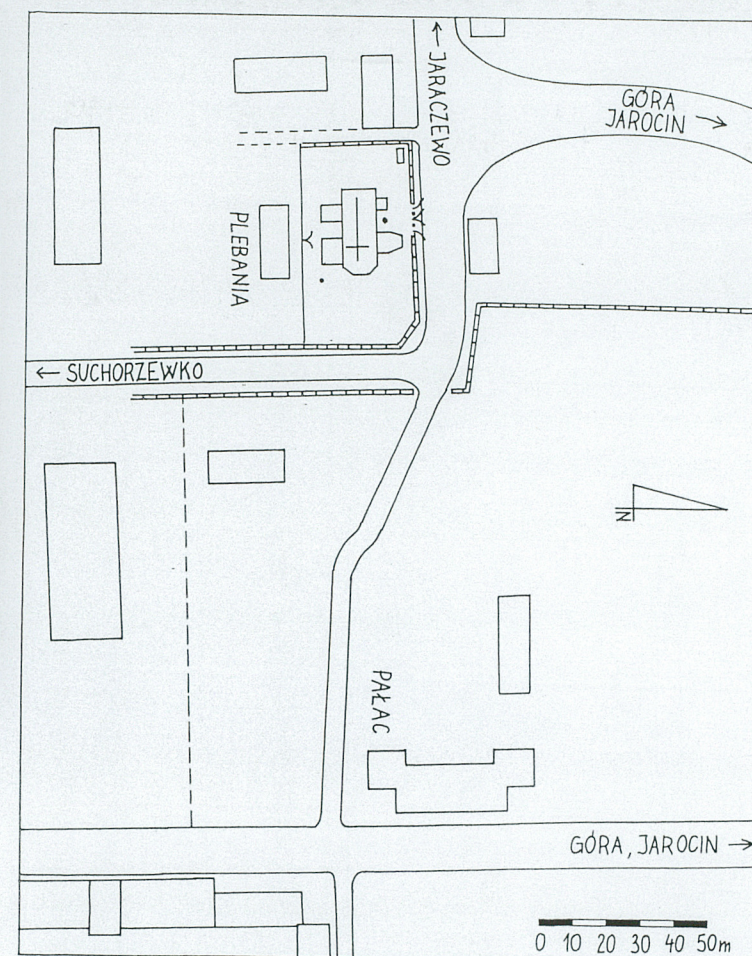
Miejsce przechowywania negatywów .....

empora muzyczna o prostym, odeskowanym parapecie, wsparta na pokrytych nową boazerią słupach. W ścianie pn. wyjście do kruchty bocznej. Prezbiterium podwyższone o jeden stopień, oświetlone poprzez okno w ścianie pn. i nieco mniejsze w ścianie pd. W ścianie pd. przejście do zakrystii. Od pn. szeroko otwarta do nawy, podwyższona o dwa stopnie kaplica, oświetlona dużymi oknami w ścianach ukośnych zamknięcia; w otwarciu dwa drewniane słupy o sfazowanych narożach.

**Wypożaenie:** Z pierwotnego, pochodzącego zapewne z poprzedniego kościoła wypożaenia zachowały się trzy ołtarze: 1. Ołtarz gł. z pocz. XVII w., niearchitektoniczny, z rzeźbami św.św. Piotra i Pawła i in. apostołów oraz obrazem św. Mikołaja w polu centralnym i obrazami św. Dominika oraz Komunii św. Stanisława Kostki w polach bocznych; w zwieńczeniu - Koronacja Matki Boskiej. 2. Rokokowy ołtarz boczny, również niearchitektoniczny, z rzeźbami św.św. Floriana i Kazimierza oraz obrazami św. Antoniego w polu centralnym i św. Jana Nepomucena w zwieńczeniu. 3. Skromny ołtarz w kaplicy z 2 poł. XVII w., architektoniczny, z obrazem Matki Boskiej z Dzieciątkiem w polu centralnym oraz wyobrażeniem Św. Trójcy w zwieńczeniu. Ponadto wymienić trzeba chrzcielnicę z pocz. XIX w. w kształcie syreny dźwigającej muszlę na głowie. Nie zachowała się istniejąca tu niegdyś rokokowa ambona. Pozostałe elementy wypożaenia - ławki, konfesjonał itp. - nowe.

**Spis zdjęć:** 1 - widok ogólny od pn., 2 - widok od zach., 3 - kostnica i zakrystia od pd.-zach., 4 - prezbiterium od pn.-wsch., 5 - kaplica od zach., 6 - kruchta od pn.-zach., 7 - wieża kościelna od pd.-wsch., 8 - drzwi do kruchty, 9 - wnętrze - widok na prezbiterium, 10 - wnętrze - widok na empore muzyczną, 11 - fragment wnętrza nawy, 12 - wnętrze kaplicy, 13 - brama kościelna, 14 - dzwonnica, 15 - figura Matki Boskiej, 16 - figura św. Wojciecha, 17 - nagrobki przy kościele.

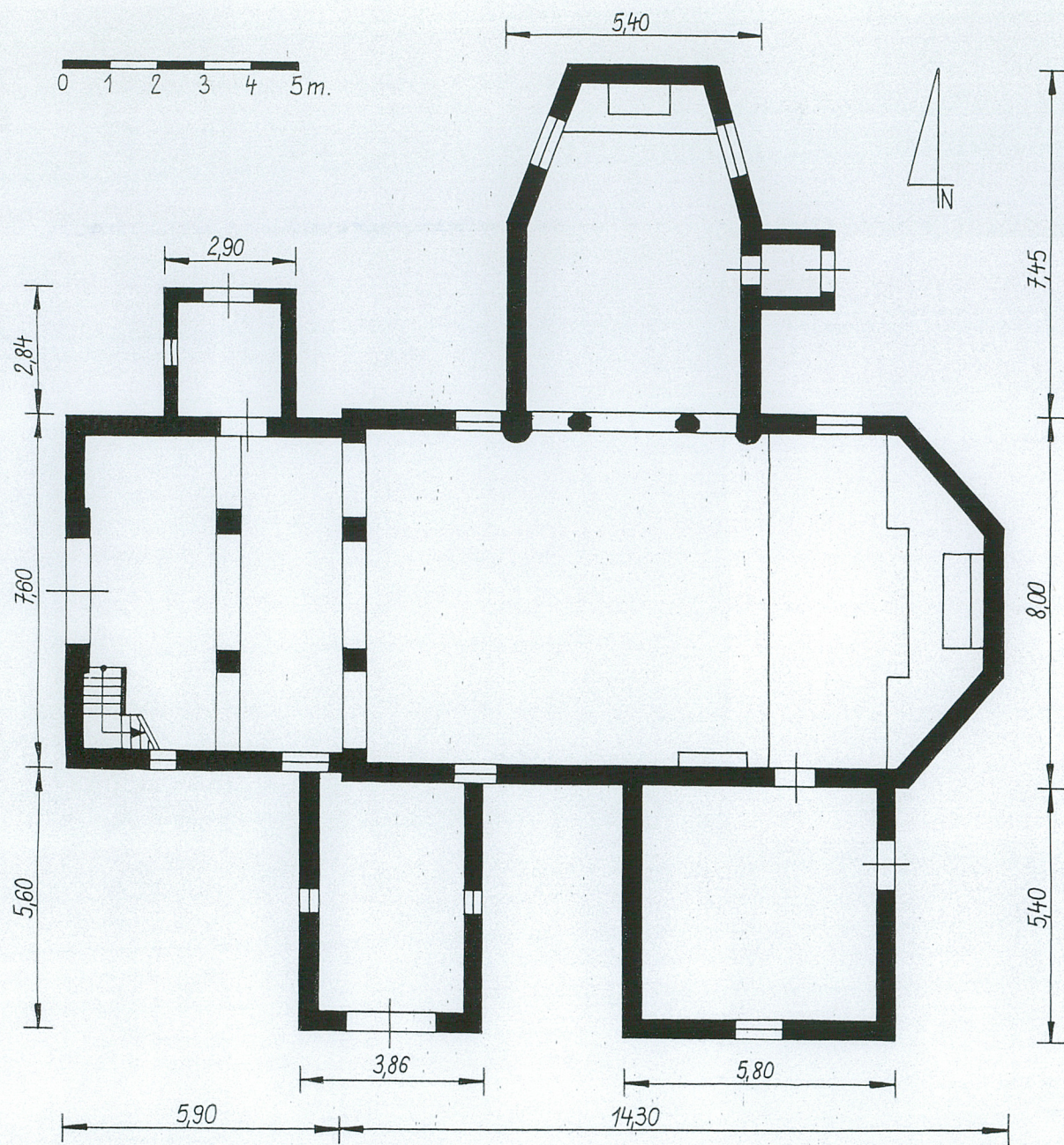
|                             |   |   |
|-----------------------------|---|---|
| 1. Miejscowość<br>R U S K O | 2. Obiekt (nazwa jak w karcie)<br>KOŚCIÓŁ PARAF. P.W. ŚW. WOJCIECHA | 3. zawartość wkładki (nazwa obiektu lub materiału uzupełniającego)<br>rzut poziomy, plan sytuacyjny, odbitka ksero - zdjęcie z karty zielonej |
|-----------------------------|---|---|



Wkładkę założył .....mgr Krzysztof Jodłowski wrzesień-listopad 2000 r.....  
(imię, nazwisko, data)

Miejsce przechowywania negatywów .....

0 1 2 3 4 5 m.



|                             |   |   |
|-----------------------------|---|---|
| 1. Miejscowość<br>R U S K O | 2. Obiekt (nazwa jak w karcie)<br>KOŚCIÓŁ PARAF. P.W. ŚW. WOJCIECHA | 3. zawartość wkładki (nazwa obiektu lub materiału uzupełniającego)<br>zdjęcia |
|-----------------------------|---|---|



3



6

Wkładkę założył .....mgr Krzysztof Jodłowski wrzesień-listopad 2000 r.....  
(imię, nazwisko, data)

Miejsce przechowywania negatywów .....



4



5



7



8

|                             |   |   |
|-----------------------------|---|---|
| 1. Miejscowość<br>R U S K O | 2. Obiekt (nazwa jak w karcie)<br>KOŚCIÓŁ PARAF. P.W. ŚW. WOJCIECHA | 3. zawartość wkładki (nazwa obiektu lub materiału uzupełniającego)<br>zdjęcia |
|-----------------------------|---|---|



9



10

Wkładkę założył .....mgr Krzysztof Jodłowski wrzesień-listopad 2000 r.....  
(imię, nazwisko, data)

Miejsce przechowywania negatywów .....



11



12

|                             |   |   |
|-----------------------------|---|---|
| 1. Miejscowość<br>R U S K O | 2. Obiekt (nazwa jak w karcie)<br>KOŚCIÓŁ PARAF. P.W. ŚW. WOJCIECHA | 3. zawartość wkładki (nazwa obiektu lub materiału uzupełniającego)<br>zdjęcia |
|-----------------------------|---|---|



Wkładkę założył .....mgr Krzysztof Jodłowski wrzesień-listopad 2000 r.....  
(imię, nazwisko, data)

Miejsce przechowywania negatywów .....

