

OŚRODEK DOKUMENTACJI
ZABYTKÓW W WARSZAWIE
Karta Ewidencyjna Zabytków
Architektury i Budownictwa

A

B

C

D

E

F

G

H

I

J

K

L

Ł

M

N

O

P

R

S

T

U

V

W

X

Y

Z

Nr

WIELKOPOLSKIE

3660

1. Obiekt

KOŚCIÓŁ POEWANGELICKI - ob. kościół filialny p.w. NIEPOKALANEGO SERCA NMP

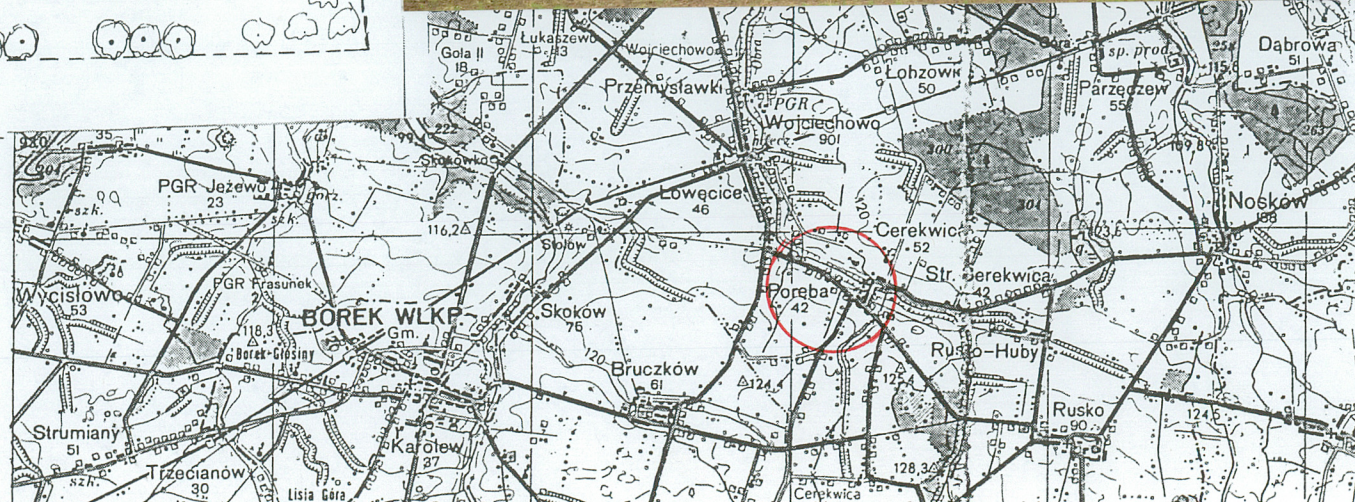
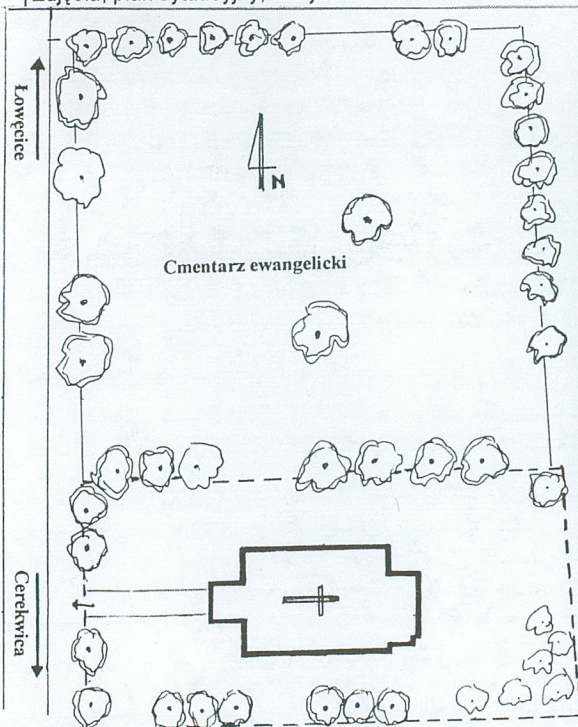
2. Czas powstania

1896 r.

3. Miejscowość

PORĘBA - ŁOWĘCICE

Zdjęcia, plan sytuacyjny, rzuty



4. Adres

Poręba
63 – 232 Wojciechowo

nr hipoteczny

5. Przynależność administracyjna

województwo WIELKOPOLSKIE
powiat JAROCIN
gmina JARACZEWO

6. Poprzednie nazwy miejscowości

LOWENITZ, LOBENAU,
POREMBA

7. Przynależność administracyjna przed 1999 r

województwo KALISKIE

8. Właściciel i jego adres

Parafia Rzym- Katolicka
p.w. Św. Jakuba w CEREKWICY

9. Użytkownik i jego adres

j.w.

10. Rejestr zabytków

Nr

779 / Wlkp / A

Data

31.05.2012

Pierwsze wzmianki historyczne dotyczące Łowęcic odnotowuje się w źródłach z 1382 i 1392 roku. W 1404 roku miejscowość wymieniona wśród wsi należących do parafii Cerekwica. Przez lata Łowęcice należały do klucza dóbr jaraczewskich. Słownik Geograficzny podaje, że Łowęcice dzieliły się na 2 miejscowości: 1- dominium ze 196 mieszkańcami wyznania katolickiego i Porebę – niem. Poremba – folwark. 143 mieszkańców, 132 katolików i 11 ewangelików. Natomiast w zestawieniu opartym na wynikach spisu ludności z 1895 roku obok wsi Łowęcice odnotowano Lowenitz – miejscowość powstała w wyniku kolonizacji niemieckiej. Pierwsza liczyła 229 mieszkańców (224 kat. i 5 ewang.), druga 263 osoby (86 kat. i 177 ewang.).

Lowenitz wieś należała do parafii w Borku gdzie kościół poświęcono w 1855 roku.

W 1896 roku powstała filialna gmina w Łowęcicach gdzie Komisja Kolonizacyjna z myślą o okolicznej ludności wyznania ewangelickiego, rozpoczęła budowę kaplicy, przy której utworzono cmentarz. Datę 1896 wryto na górnej belce w kościele. Świątynia do gminy ewangelickiej należała do 1945 roku. Starania o przejęcie majątku zboru zapoczątkował ks. proboszcz Marcin Począta. 24 sierpnia 1945 roku Tymczasowy zarząd Państwowy – Oddział Wojewódzki w Poznaniu oddał tymczasowo pod dozór i dzierżawę parafii cerekwickiej majątek poewangelicki, na który oprócz kościoła składała się ziemia uprawna o pow. 5,68 ha. Uroczystość poświęcenia kościoła, któremu nadano wezwanie Niepokalanego Serca NMP odbyła się 6 kwietnia 1947 r. W zarząd i użytkowanie parafia otrzymała kościół 29 lipca 1949 roku. Z użytkowania wyłączono cmentarz, który stał się własnością gminy Jaraczewo. Przejęcie kościoła na własność nastąpiło na początku lat 90-tych.

Świątynia wzniesiona w stylu neogotyckim.

SYTUACJA:

Kościół położony po wschodniej stronie drogi z Jaraczewa do Cerekwicy. Kościół orientowany położony na działce liczącej ok. 0, 13 ha wydzielonej z terenu dawnego cmentarza ewangelickiego i otoczonej drewnianym ogrodzeniem. Cmentarz grzebalny przylega od północy do terenu cmentarza przykościelnego. Teren obu cmentarzy porastają stare lipy, klony i jesiony. Do głównego wejścia od bramy prowadzi wyłożony cementowymi płytami chodnik. Wokół samego budynku pas wybrukowany kamieniem łamanym. Pozostała część terenu nieutwardzona, piaszczysta, częściowo porośnięta trawą. Od strony wschodniej do cmentarza przylegają pola uprawne. W pobliżu skrzyżowania dróg, na zachód od świątyni znajduje się budynek d. szkoły niemieckiej, ob. dom mieszkalny nr 25.

MATERIAŁ, KONSTRUKCJA, TECHNIKA: Kościół wzniesiony na cokole z kamienia łupanego. Ściany murowane z cegły pełnej, na zaprawie wapiennej. Od zewnątrz cegła elewacyjna, we wnętrzu tynkowane. Pokrycie dachu ceramiczne z dachówki karpiówki ułożonej podwójnie w koronkę. Sygnaturka drewniana, zwieńczona hełmem w kształcie wysokiego ostrosłupa pokrytego blachą (pierwotnie – łupkiem). W połaciach dachowych pokryte blachą dwuspadowe daszki nad otworami trójkątnych okienek. Więźba dachowa drewniana rozporowo – zastrałowa. W dolnej części więźba dachowa odsłonięta we wnętrzu i odeskowana. Prezbiterium, zakrystia i kruchta nakryte płaskimi, drewnianymi stropami. Posadzki ceramiczne. Okna od wnętrza rozglifione z witrażami, w nawie i kruchcie ostolukowe, w prezbiterium półkolistie a w zakrystii zamknięte łukiem odcinkowym. Wszystkie okna na zewnątrz mają ceramiczne parapety. Główne wejście umieszczone w ceglany arkadowym portalu, z otworem drzwiowym zamkniętym odcinkowo i wypełnionym drewnianymi drzwiami. Drzwi dwuskrzydłowe, pionowo deskowane z kutymi zawiasami i ozdobnymi okuciami. Zewnętrzne drzwi do zakrystii jednoskrzydłowe, drewniane, pionowo deskowane. Drzwi wewnętrzne między kruchtą i nawą dwuskrzydłowe, zamknięte łukiem odcinkowym, drewniane, płycinowe, górą ze szprosami, przeszlone przezroczystymi szybami na kit. Prostokątny zakończony odcinkowo otwór drzwiowy między prezbiterium i zakrystią wypełniony jednoskrzydłowymi, drewnianymi, płycinowymi drzwiami. W zakrystii wnęka w murze z półkami na sprzęty liturgiczne zamknięta drewnianymi drzwiami płycinowymi. Schody zewnętrzne kamienne, a przed wejściem do zakrystii z bocznymi murkami z cegły. Schody na emporę chóru jednobiegowe, drewniane, z drewnianą balustradą.

RZUT: Budynek na rzucie prostokąta z wyodrębnionym prostokątnym, prosto zamkniętym, prezbiterium. Od strony południowej do prezbiterium przylega wzniesione na planie zbliżonym do kwadratu pomieszczenie zakrystii. Korpus główny poprzedzony jest wzniesioną na rzucie prostokąta kruchtą ze schodami na emporę.

BRYŁA: Budynek o bryle złożonej z trzech części. Główną, wyższą, stanowi korpus przekryty dachem naczółkowym, z dwoma wysokimi ceglany kominami we wschodniej części oraz oknami (wywietrznikami) w połaciach. Dwie pozostałe części niższe, równej wysokości, nakryte dachami dwuspadowymi z pomieszczeniami kruchty od zachodu i prezbiterium od wschodu oraz przylegającą do niego od południa zakrystią przekrytą dachem jednospadowym. Połąć dachu nad zakrystią połączona z południową połacią dachu nad prezbiterium. Dominantę wysokościową budowli stanowi umieszczona nad nawą główną sygnaturka z trójlistnymi prześwitami, zwieńczona hełmem wiciowym zakończonym sterczyną z kulą i metalowym krzyżem łańskim. Podobne sterczyny zdobią szczyty dachu oraz wywietrzniki. c.d. na wkładce nr 1

14. Kubatura	15. Powierzchnia użytkowa	16. Przeznaczenie pierwotne	17. Użytkowanie obecne
ok. 850 m ³	150 m ²	sakralne	sakralne
18. Prace budowlane i konserwatorskie, ich przebieg i dokumentacja W 1970 roku wykonano prace zabezpieczające obiekt przed dalszym niszczeniem. W 1971 roku przeprowadzono gruntowny remont dachu i wieży zmieniając jej pokrycie z gontu na blachę. W 1986 roku założono w kościele instalację elektryczną i pomalowano wnętrze oraz naprawiono sztachetowe ogrodzenie.		19. Stan zachowania (fundamenty, ściany zewnętrzne, ściany wewnętrzne, sklepienia, stropy, konstrukcje dachowe, pokrycie dachu, wyposażenie i instalacje) Fundamenty i mury kościoła w stanie dobrym. Po przeprowadzonych gruntownych remontach dachu i malowaniu wnętrza budynek na bieżąco zabezpieczany i remontowany. Stan ogólny budowli dobry.	
20. Najpilniejsze postulaty konserwatorskie wpis do rejestru zabytków . W przyszłości rozważyć możliwość powrotu do oryginalnego pokrycia Hełmu wieżyczki.			

<p>21. Akta archiwalne (rodzaj akt, numer i miejsce przechowywania)</p> <ul style="list-style-type: none"> - Akta Parafii Cerekwica, sygn.24, 27,30 - Ankieta za lata 1880- 1992 r., s. 3 i 6 - Kronika parafialna cz. II. 	<p>24. Uwagi różne</p> <p>Rocznik Kościelny na 1976 rok podaje, że kościół w Łowęcicach zbudowano w 1885 roku, ale ta informacja jest mylna.</p>
<p>22. Bibliografia</p> <ol style="list-style-type: none"> 1. Eugeniusz Czarny - Gmina Jaraczewo na dawnych pocztówkach – widokówki sprzed 1945 roku- UG Jaraczewo 2000 r., 2. Słownik Geograficzny Królestwa Polskiego i innych krajów Słowiańskich – red. F. Sulimierski, B. Chlebowski, W.Walewski, Warszawa 1884 r., s.752., 3. A. Werner, Geschichte der evangelischen Parochien in der Provinz posen, Lissa 1904, s. 235, 4. Jacek Przybyła – Dzieje parafii pod wezwaniem św. Jakuba Apostoła Większego w Cerekwicy w latach 1925 – 1992, - praca mgr PWT, Poznań 1997 r. 	<p>25. Opracował</p> <p>Tekst Anna Mayer - 2001 r.</p> <p>Plany, rysunki Anna Mayer – 2001 r.</p> <p>Zfildjęcia fotogr Anna Mayer - 2001 r.</p> <p>Miejsce przechowywania negatywów WWKZ - Poznań</p> <p><i>Karta po wypełnieniu podlega ochronie na podstawie przepisów prawa autorskiego.</i></p>
<p>23. Źródła ikonograficzne i fotografie (rodzaj, miejsce przechowywania, sygnatury)</p> <ol style="list-style-type: none"> 1. Pocztówka z widokiem kościoła w zbiorach Muzeum Regionalnego w Jarocinie 	<p>26. Adnotacje o inspekcjach, informacje o zmianach (data, nazwisko wypełniającego)</p> <p>27. Załączniki</p> <p>10 wkładek</p>

1. Miejscowość PORĘBA	5. Obiekt (nazwa jak w karcie)	6. Zawartość wkładki (nazwa obiektu lub materiału uzupełniającego)
2. Gmina JARACZEWO	KOŚCIÓŁ EWANG. ob. filialny p.w. Niepokalanego Serca NMP	C.d. opisu ze str. nr 13, rzut
3. Powiat JAROCIN		
4. Województwo WIEKLKOPOLSKIE		

c.d. opisu p. 13

ELEWACJE: Elewacje na kamiennym cokole, licowane cegłą o wątku krzyżowym z otworami w ceglanych obramieniach. **Elewacja frontowa - zachodnia** trzyosiowa, podkreślona jednoosiową, wysuniętą przed lico ścianą kruchty z arkadowym portalem z rzędem ostrołukowych uskokowych archiwolt. Wejście poprzedzone trzema, kamiennymi stopniami schodów. Nad portalem okrągła blenda okulusowa. Szczyt zakończony drewnianym krzyżem. Po obu bokach, w ścianie nawy dwa wysoko umieszczone, ostrołukowe okienka. **Elewacja boczna - południowa** – pięcioosiowa, z osiami wyznaczonymi przez 3 ostrołukowe otwory okienne nawy, umieszczone w ceglanych arkadach, niewielkie okno doświetlające pomieszczenie kruchty oraz drzwi wejściowe prowadzące do zakrystii. **Elewacja boczna – północna** czteroosiowa, opracowana analogicznie do południowej. **Elewacja wschodnia** trzyosiowa ze ścianą prosto zamkniętego prezbiterium i aneksem zakrystii. W zamknięciu prezbiterium umieszczona półkolista, ślepa arkada z półkoliście zamkniętymi otworami biforium wypełnionymi witrażami. Nad biforium okrągła blenda. Ponad arkadą otwory szczelinowe. Wschodnia ścian aneksu zakrystii z 2 osiami okiennymi wyznaczonymi przez dwa niewielkie, różnej wysokości okna, zamknięte odcinkiem łuku i wypełnione szkłem witrażowym.

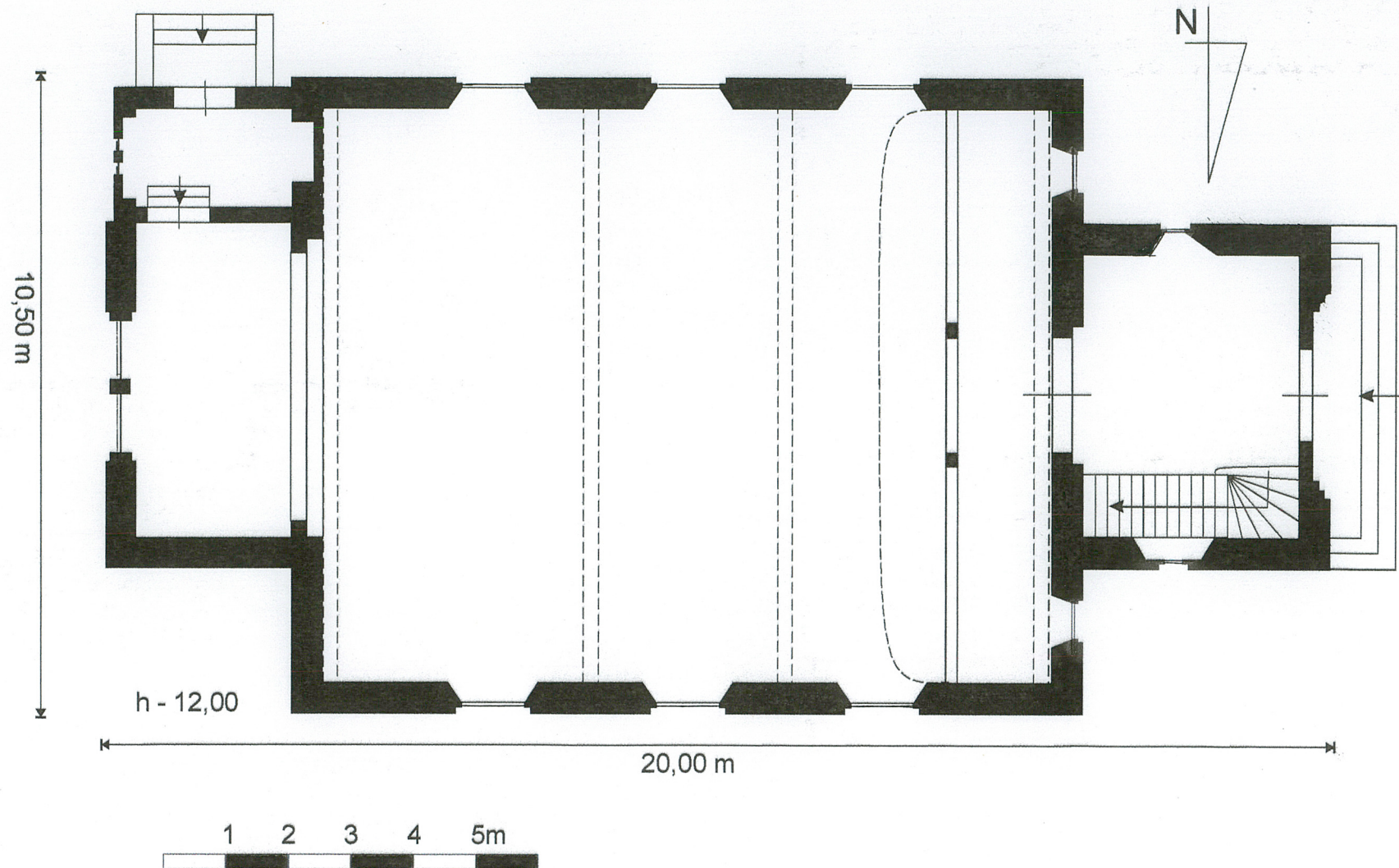
WNĘTRZE ; Jednonawowe, zamknięte od wschodu ścianą tęczową z ostrołukowym, uskokowym otworem tęczy. Prostokątne, niewielkie prezbiterium wydzielone dwustopniowym podwyższeniem. Wejście główne znajduje się od strony zachodniej i prowadzi do nawy przez niewielką kruchtę, ze schodami na emporę muzyczną. Przy zachodniej ścianie drewniana empora chóru wsparta na 2 filarach. Nad wnętrzem nawy odsłonięta i odeskowana więźba dachu, której płatwie z zastrzałami wsparte na konsolach. Wnętrze nawy oświetlone sześcioma wysokimi, ostrołukowymi oknami witrażowymi. W ścianie zamykającej prezbiterium dwa półkoliste okna witrażowe.

WYPOSAŻENIE : Zachowana stolarka drzwi, wraz z zawiasami i okuciami, stolarka schodów z tralkową balustradą. Istnieje też drewniana empora muzyczna z ozdobnie zakończonymi belkami opartymi na drewnianym podciągu wspartym na dwu ozdobnie, ciesielsko opracowanych słupach. Balustrada empory o zaokrąglonych bokach, podzielona na deskowe płyciny. Z oryginalnego wyposażenia zachowały się także drewniane ławy w nawie. W oknach szczytowej ściany prezbiterium dwa witraże wykonane i sygnowane przez berlińską firmę J. Schmidta z wyobrażeniami Chrystusa i NMP z Dzieciątkiem. W oknach nawy witraże z motywem krzyża i zgeometryzowanych motywów kwiatowych. W reszcie okien szkło witrażowe z prostymi bordiurami. Pozostałe wyposażenie jak: ołtarz posoborowy, krzyż w prezbiterium, 14 płaskorzeźbionych stacji drogi krzyżowej – współczesne.

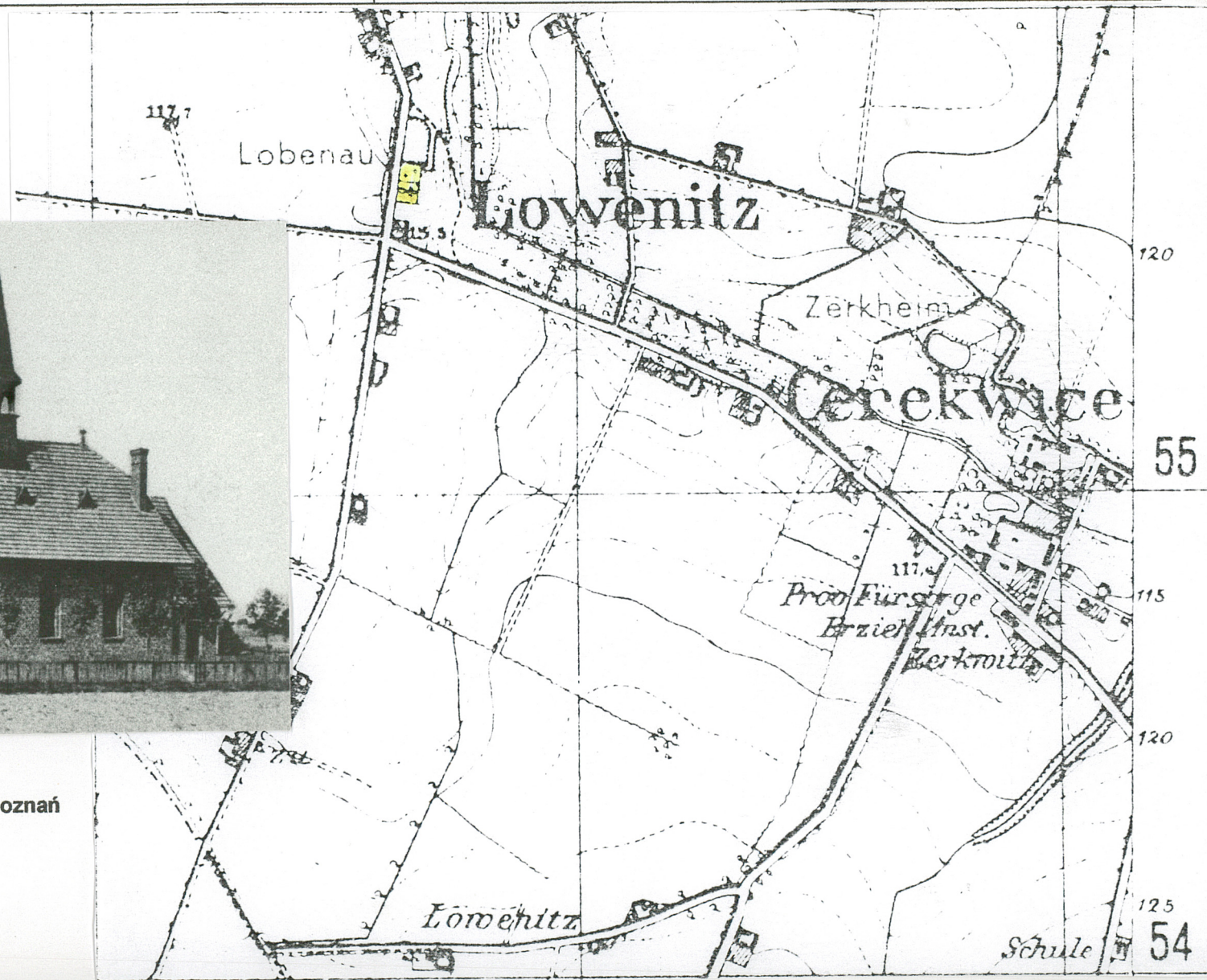
INSTALACJE : kominowa, elektryczna, odgromowa

Wkładkę założył: **Anna Mayer, 2001r.**

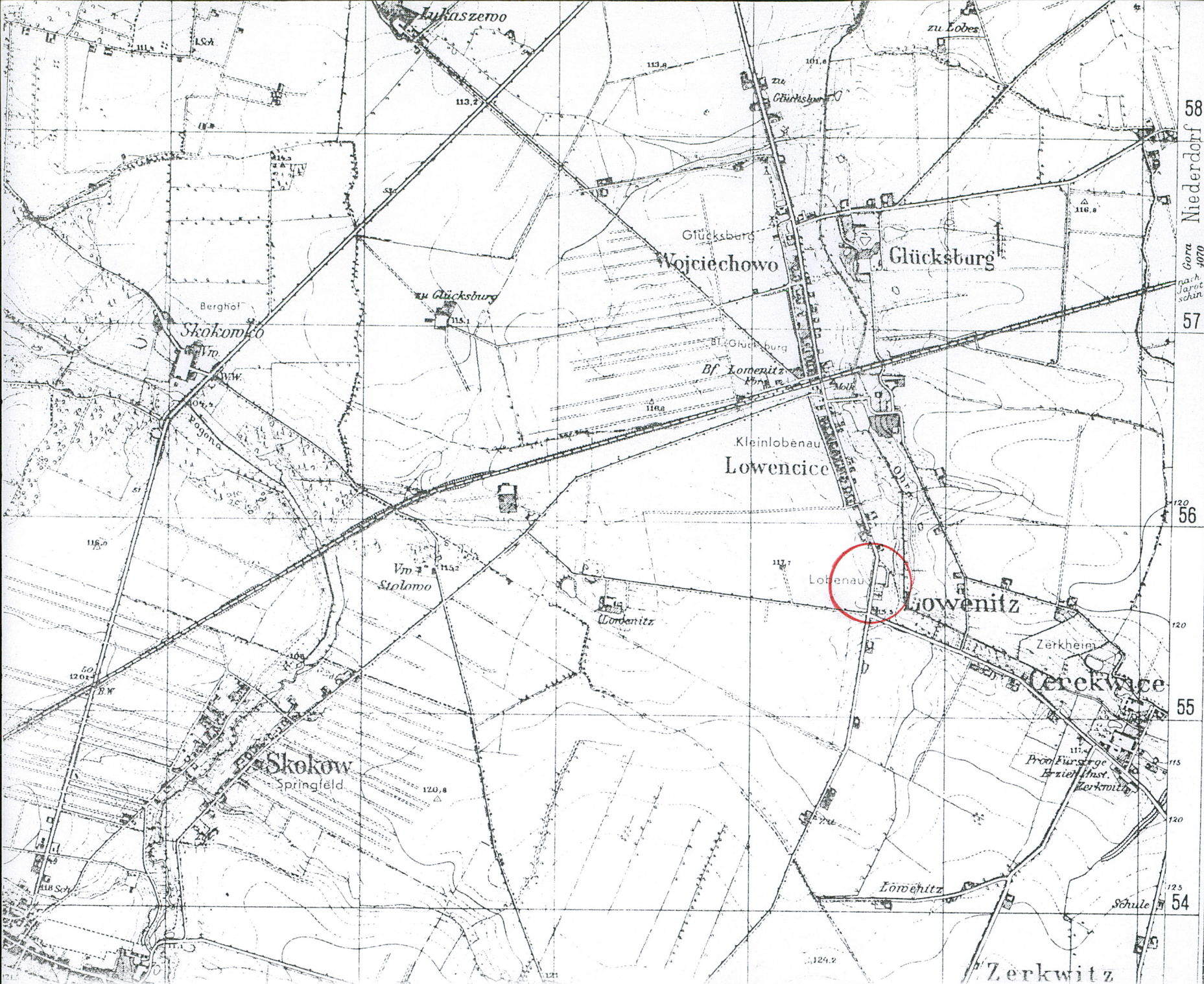
Miejsce przechowywania negatywów : **WWKZ - Poznań**



1. Miejscowość PORĘBA	5. Obiekt (nazwa jak w karcie)	6. Zawartość wkładki (nazwa obiektu lub materiału uzupełniającego)
2. Gmina JARACZEWO	KOŚCIÓŁ EWANG. – ob. filialny p.w. Niepokalanego serca NMP	Fotografia dawnej pocztówki, kserokopia mapy z końca XIX w.
3. Powiat JAROCIN		
4. Województwo WIEKLKOPOLSKIE		



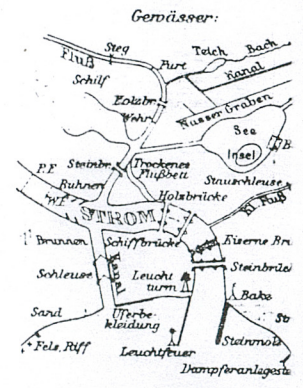
Wkładkę założył: **Anna Mayer, 2001r.**
Miejsce przechowywania negatywów : **WWKZ - Poznań**



58
Niederdorf
57
56
55
54

- Denkmal Einzelgrab
 Err. Block Erratischer Block
 F. W. W. Forsterei, Waldweg
 Finkstelle
 Luftfahrtsauer
 Grenzstein - säule
 Grube, Steinbruch
 Heiligenbild, Kapel
 Hervorragender Bo
 Höhenpunkt
 Hünerstein, Hüner
 Kilometerstein
 Kirche
 Meilenstein
 Nio Punkt
 Pegel
 Ruine
 Bergwerk, am Betrieb
 Schlacht, Gefechtsf
 Schmiedstein, frei u. l
 Berg Punkt
 Turm
 Warte
 Wassermühle
 Wegweiser
 Windrad
 Windmühle (wem.)

- Abkürzungen:
- | | |
|--------------------------|----------------|
| Abt. Ablage | Kol. Koloni |
| Anl. St. Anlagestelle | K.D. Kautz |
| Bf. Bahnhof | (M.) Mühle |
| B.W. Bahnwärter | N.D. Natur |
| Ch. Chausseehaus | N.S.G. Natur |
| D.M. Dampfmühle | Ö.M. Ölmühle |
| Dom. Domäne | Pav. Pavillon |
| Ehr. Fikf. Ehrenfriedhof | Sch. Schorn |
| für Krieger | (S.) Schorn |
| Fbr. Fabrik | Schp. Schuppen |
| H. Hütte | St. Stall |
| Hp. Haltepunkt | S.W. Sägewerk |
| Jg. Hh. Jugendherberge | T.O. Turm |
| K.O. Kalkofen | Vr. Vorwerk |
| Kbf. Kleinbahnhof | Wm. Wäher |
| (K.) Kirche, neobar | Wm. Wirtsha |
| Kr. Krug | Zgl. Ziegels |



Höhenlinien:
 4
 3

1. Miejscowość PORĘBA	5. Obiekt (nazwa jak w karcie) KOŚCIÓŁ EWANG. – ob. filialny p.w. Niepokalanego serca NMP	6. Zawartość wkładki (nazwa obiektu lub materiału uzupełniającego) Spis fotografii, fotografie
2. Gmina JARACZEWO		
3. Powiat JAROCIN		
4. Województwo WIEKLKOPOLSKIE		



2

Wkładkę założyła : **Anna Mayer, 2001r.**
Miejsce przechowywania negatywów : **WWKZ - Poznań**



3



4



5



6.

1. Miejscowość PORĘBA	5. Obiekt (nazwa jak w karcie)	6. Zawartość wkładki (nazwa obiektu lub materiału uzupełniającego)
2. Gmina JARACZEWO	KOŚCIÓŁ EWANG. – ob. filialny p.w. Niepokalanego serca NMP	Fotografie
3. Powiat JAROCIN		
4. Województwo WIEKLKOPOLSKIE		



7

Wkładkę założył: **Anna Mayer, 2001r.**
Miejsce przechowywania negatywów : **WWKZ - Poznań**



8



9.



10



11

1. Miejscowość POREBA	5. Obiekt (nazwa jak w karcie)	6. Zawartość wkładki (nazwa obiektu lub materiału uzupełniającego)
2. Gmina JARACZEWO	KOŚCIÓŁ EWANG. – ob. filialny p.w. Niepokalanego serca NMP	Spis fotografii, fotografie
3. Powiat JAROCIN		
4. Województwo WIEKLKOPOLSKIE		



12

Wkładkę założyła : Anna Mayer, 2001r.
Miejsce przechowywania negatywów : WWKZ - Poznań



13,



14.



16



15

1. Miejscowość PORĘBA	5. Obiekt (nazwa jak w karcie)	6. Zawartość wkładki (nazwa obiektu lub materiału uzupełniającego)
2. Gmina JARACZEWO	KOŚCIÓŁ EWANG. – ob. filialny p.w. Niepokalanego serca NMP	Spis fotografii, fotografie
3. Powiat JAROCIN		
4. Województwo WIEKLKOPOLSKIE		



17

Wkładkę założyła: **Anna Mayer, 2001r.**
Miejsce przechowywania negatywów: **WWKZ - Poznań**



18



19



20



21

1. Miejscowość PORĘBA	5. Obiekt (nazwa jak w karcie)	6. Zawartość wkładki (nazwa obiektu lub materiału uzupełniającego)
2. Gmina JARACZEWO	KOŚCIÓŁ EWANG. – ob. filialny p.w. Niepokalanego serca NMP	Fotografie
3. Powiat JAROCIN		
4. Województwo WIEŁKOPOLSKIE		



22

Wkładkę założył: **Anna Mayer, 2001r.**

Miejsce przechowywania negatywów : **WWKZ - Poznań**



23



24



25



26

1. Miejscowość PORĘBA	5. Obiekt (nazwa jak w karcie)	6. Zawartość wkładki (nazwa obiektu lub materiału uzupełniającego)
2. Gmina JARACZEWO	KOŚCIÓŁ EWANG. – ob. filialny p.w. Niepokalanego serca NMP	Spis fotografii, fotografie
3. Powiat JAROCIN		
4. Województwo WIEKLKOPOLSKIE		



27.



28.

Wkładkę założyła: **Anna Mayer, 2001r.**Miejsce przechowywania negatywów: **WWKZ - Poznań**



29



30

1. Miejscowość PORĘBA	5. Obiekt (nazwa jak w karcie)	6. Zawartość wkładki (nazwa obiektu lub materiału uzupełniającego)
2. Gmina JARACZEWO	KOŚCIÓŁ EWANG. – ob. filialny p.w. Niepokalanego serca NMP	Spis fotografii, fotografie
3. Powiat JAROCIN		
4. Województwo WIEKLKOPOLSKIE		



31

Wkładkę założyła: **Anna Mayer, 2001r.**
 Miejsce przechowywania negatywów: **WWKZ - Poznań**



32



33



34.

1. Miejscowość POREBA	5. Obiekt (nazwa jak w karcie)	6. Zawartość wkładki (nazwa obiektu lub materiału uzupełniającego)
2. Gmina JARACZEWO	KOŚCIÓŁ EWANG. – ob. filialny p.w. Niepokalanego serca NMP	Spis fotografii, fotografie
3. Powiat JAROCIN		
4. Województwo WIEKLKOPOLSKIE		

SPIS FOTOGRAFII:

1. Widok od wschodu,
2. Widok od północnego- zachodu,
3. Fasada – widok od zachodu,
4. Widok od północnego – wschodu,
5. Biforium w ścianie prezbiterium,
6. Widok od południowego – wschodu,
7. Okucia drzwi głównych,
8. Portal,
9. Elewacja północna,
10. Elewacja południowa,
11. Kruchta – widok od południowego – zachodu,
12. Dach – od północnego – zachodu,
13. Drzwi do zakrystii,
14. Dach nad nawą i zakrystią- widok od południa,
15. Zwieńczenie hełmu wieży,
16. Zwieńczenie szczytu kruchty,
17. Okna w północnej połaci dachu,
18. Sygnaturka – widok od południa,
19. Ozdobne zakończenia wieżby – ściana prezbiterium,
20. Drzwi z kruchty do nawy,
21. Schody w kruchcie,
22. Odeskowana więźba dachowa we wnętrzu,
23. Wejście z prezbiterium do zakrystii,
24. Widok na północno – zachodnią część nawy,
25. Widok na południowo – zach. część nawy,
26. Drzwi wewnętrzne zakrystii i schowka w ścianie,
27. Okna we wschodniej ścianie zakrystii,
28. Empora muzyczna,
29. Strop nad nawą,
30. Ściana tęczowa,
31. Witraże w zamknięciu prezbiterium
32. Okno witrażowe nawy,
33. Okno witrażowe nawy,
34. Okno witrażowe nawy,
35. Widok spod empory muzycznej,
36. Widok na kościół i cmentarz od wschodu,
37. Szkoła niemiecka, ob. dom nr 25,
38. Ogródkami i chodnik przed głównym wejściem.
39. Zieleń cmentarna – widok od południowego – zachodu.





36.



37.



38.



39.