

A B C D E F G H I J K L L M N O P R S T U V W X Y Z

Nr **WIELKOPOLSKIE**  
3694

1. Obiekt

443/2 **DZWONNICA** KOŚCIOŁA PAR. P.W. ŚW. ANDRZEJA

2. Czas powstania

ok. 1750.

3. Miejscowość

**GOLINA**

4. Adres

**63-211 Golina**

nr hipoteczny

5. Przynależność administracyjna

województwo

**kaliskie** pow. jarociński

gmina

**Jarocin**

6. Poprzednie nazwy miejscowości

**Golina**

7. Przynależność administracyjna  
przed 1 VI 1975

województwo

**poznańskie**

powiat

**Jarocin**

8. Właściciel i jego adres

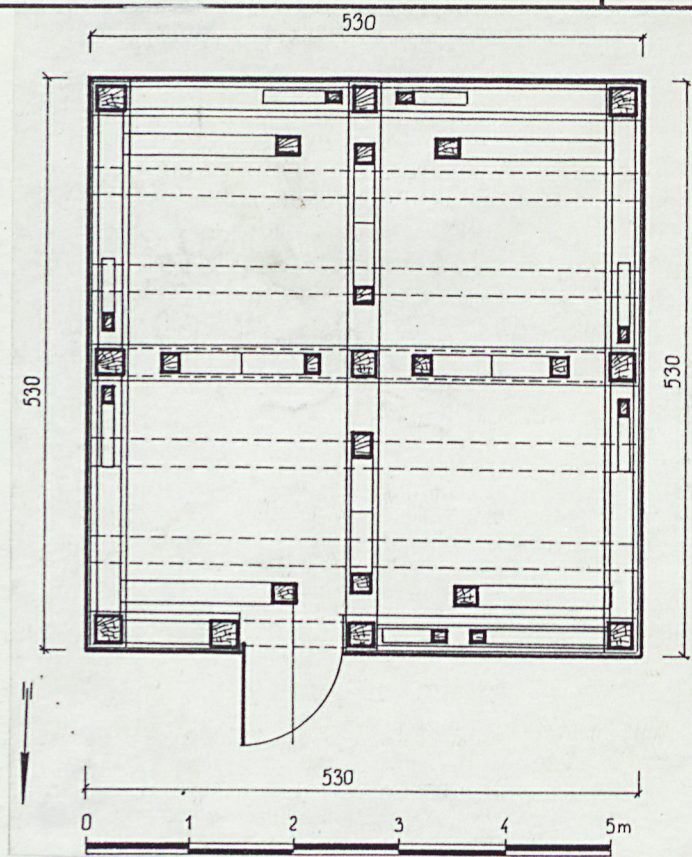
**Parafia rzym.-kat.  
w Golinie  
63-211 Golina**

9. Użytkownik i jego adres

**J.W.**

10. Rejestr zabytków

Nr **618/A** data **15.03.91**





### 1. SYTUACJA.

Golina - wieś położona 6 km na pd. od Jarocina, przy szosie i linii kolejowej prowadzącej do Krotoszyń. Dzwonnica kościoła parafialnego p.w. św. Andrzeja położona jest na pd. od kościoła, w linii ogrodzenia. Otoczenie kościoła o zarysie czworoboku ze ściętymi wsch. narożami, okolone sztachetowym ogrodzeniem na ceglanej podmurówce i takich słupkach, dostępne bramą znajdującą się od pn.-zach. i furtką od pd. Od pd.-wsch. teren kościelny skomunikowany furtką z ogrodem plebanii. Obszar w granicach ogrodzenia z ciągiem komunikacyjnym biegnącym wokół świątyni, porośnięty trawą i obsadzony rzędem drzew liściastych.

### 2. MATERIAŁ I KONSTRUKCJA.

Podwalina drewniana o wym. 35 x 25 cm, posadowiona na otynkowanej podmurówce z kamieni polnych oraz cegły łączonych zaprawą.

Ściany drewniane, konstrukcji słupowej od zewnątrz szalowane pionowo z szerokim listwowaniem; Ściany usztywnione krzyżującymi się zastrzałami i ryglami spinającymi słupy narożne (27 x 28 cm) i pośrednie (23 x 30). Na krzyżujących się pośrodku belkach podwalinowych usytuowany słup centralny (28 x 33 cm) podpierający belki wiązarowe. Powyżej stalowa konstrukcja zawieszenia dzwonów. Pozostałe wymiary elementów konstrukcyjnych w cm: rygiel 25 x 22, zastrzały 20 x 20, 22 x 18. Elementy ciosane i kolkowane; łącz na słup i nakładkę.

Wieżba dachowa drewniana krokwiowa; na belkach wiązarowych wsparty krótki słup, tzw. król podpierający kapice promieniście ułożonych krokwi.

Dach namiotowy, czteropółaciowy zwieńczony krzyżem.

Pokrycie dachu - gont pojedynczy na łątach.

Posadzka z luźno ułożonych kamieni polnych.

Otwory okienne parzyste o wykroju prostokąta stojącego wypełnione siatką drucianą; podokienniki z gontów.

Otwór drzwiowy w kształcie zbliżonym do kwadratu wypełniony drzwiami drewnianymi jednoskrzydłowymi, deskowo-listwowymi z zastrzałem. Od zewnątrz drzwi opierane poziomo z ramą. Kute zawiasy pasowe, ozdobny szyldzik.

### 3. RZUT.

Dzwonnica założona na planie kwadratu o wymiarach boku 530 cm. W ścianie pn. zlokalizowany otwór drzwiowy.

Drewniana dzwonnica wzniesiona ok. 1750 r. w bezpośrednim otoczeniu starszego kościoła pochodzącego zapewne z 1739 r. Prawdopodobnie w latach 70-tych XX w. zeszpecona murowaną przybudówką mieszczącą kaplicę przedpogrzebową.



14. Kubatura	15. Powierzchnia użytkowa	16. Przeznaczenie pierwotne  sakralne	17. Użytkowanie obecne  sakralne
18. Prace budowlane i konserwatorskie, ich przebieg i dokumentacja  Brak informacji na temat dat i zakresów przeprowadzonych remontów. Gruntownie remontowana w 1958 r. Wykonano wzmocnienie fundamentów, zrobiono po obwodzie opaskę betonową, doprowadzono instalację elektryczną i zmieniono napęd dzwonów na mechaniczny. Prawdopodobnie w latach 70-tych XX w. zeszpecona murowaną przybudówką mieszczącą kaplicę przedpogrzebową.		19. Stan zachowania (fundamenty, ściany zewnętrzne, ściany wewnętrzne, sklepienia, stropy, konstrukcje dachowe, pokrycie dachu, wyposażenie i instalacje)  - Stan zachowania podwalin - dość dobry - ścian - niewielkie ubytki w szalunku, ogniska drewnojadów - więźba dachowa - elementy poddane działaniu czynników atmosferycznych i korozji biologicznej	
		20. Najpilniejsze postulaty konserwatorskie  Niezbędna impregnacja drewnianych elementów konstrukcyjnych ścian i więźby dachowej oraz uporządkowanie wnętrza.	



21. Akta archiwalne (rodzaj akt, numer i miejsce przechowywania)

24. Uwagi różne

22. Biblioteka

25. Opracował

tekst.....mgr E. Andrzejewska, inż. D. Rutkowska, 08.1995.  
imię, nazwisko, data, podpis

plany, rysunki.....mgr E. Andrzejewska, inż. D. Rutkowska, 08.1995.  
imię, nazwisko, data, podpis

zdjęcia fotogr.....mgr E. Andrzejewska, 12.08.1995.  
imię, nazwisko, data, podpis

miejsce przechowywania negatywów.....  
Archiwum WKZ Kalisz.

KARTA PO WYPEŁNIENIU PODLEGA OCHRONIE NA PODSTAWIE PRZEPISÓW PRAWA AUTORSKIEGO

26. Adnotacje o inspekcjach, informacje o zmianach (daty, imiona i nazwiska wypełniających)

23. Źródła ikonograficzne i fotografia (rodzaj, miejsce przechowywania, sygnatury)

27. Załączniki

wkładki 1 - 2

1. "Katalog Zabytków Sztuki w Polsce" T. V, z. 5  
"Powiat jarociński" Warszawa 1959, s. 3.



Łąka

ul. Mostowa

pole uprawne

Legenda:

1. Kościół
2. Dzwonnica
3. Ołtarz letni
4. Plebania
5. Krzyż drewniany
6. Nagrobki

sał

pole uprawne

Wzór ODZ 1978 r.



1. Miejscowość	2. Obiekt (nazwa jak w karcie)	3. Zawartość wkładki (nazwa obiektu lub materiału uzupełniającego)
GOLINA	dzwonnica kośc. par. p.w. św. Andrzeja	c.d. opisu i fotografie

## 4. BRYŁA.

Zwarta, jednoprzestrzenna o formie prostopadłościanu ze ścianami lekko zwężającymi się ku górze, nakryta dachem namiotowym, czteropołaciowym zwieńczonym krzyżem.

## 5. ELEWACJE.

Jednokondygnacyjne, z wyodrębnionym uskokiem, otynkowanym cokołem oszalowane pionowo deskami z szerokim listwowaniem, zwieńczone okapem. W pn. ścianie zlokalizowany otwór drzwiowy. W zwieńczeniu ścian umieszczone osiowo parzyste otwory okienne z podokiennikami zabezpieczone metalową siatką. Elewacje w naturalnym kolorze drewna poddanego działaniu impregnatów i czynników atmosferycznych.

## 6. WNEŹRZE.

Dwukondygnacyjne z widoczną konstrukcją szkieletową ścian oraz stropów. Pełni obecnie dodatkowo funkcję składziku. Druga kondygnacja dostępna schodami drabiniastymi.

## 7. WYPOSAŻENIE

Dwa dzwony.

## 8. INSTALACJE

Elektryczna

## SPIS FOTOGRAFII:

1. Widok ogólny dzwonnicy od pn.-wsch.
2. Widok dzwonnicy od pn.-zach.
3. Wnętrze dzwonnicy - widok na słup centralny.
4. Widok na więźbę dachową i konstrukcję zawieszenia dzwonu.
5. Otwory okienne.
6. Drzwi dzwonnicy.



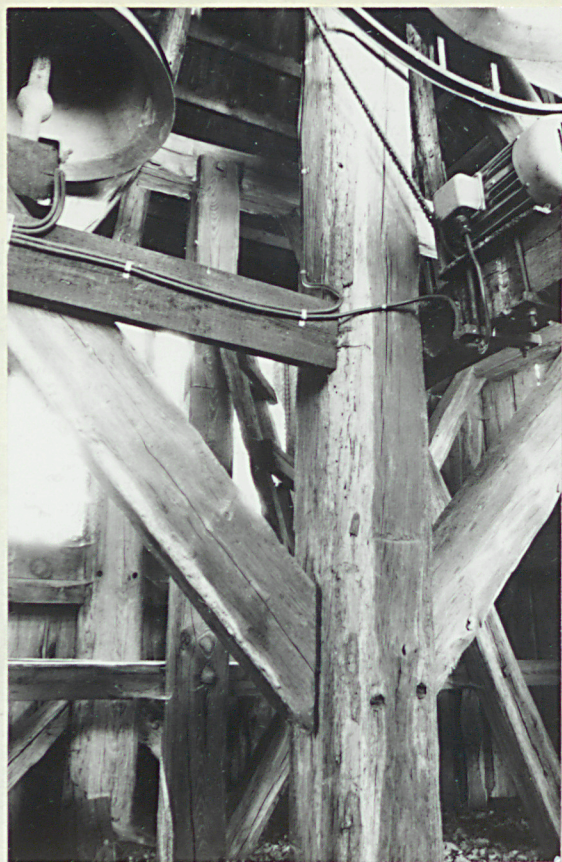
Wkładkę założył: ..... E. Andrzejewska ..... D. Rutkowska, 1995 r.  
(imię, nazwisko, data)

Miejsce przechowywania negatywów: Archiwum WKZ w Kaliszu

Z-d Poligr. Jan Jasiński W-wa, ul. Wolna 13, tel. 12-43-83

Wzór ODZ 1978 r.





3.



4.



5.



6.