

1. Obiekt

2. Czas powstania

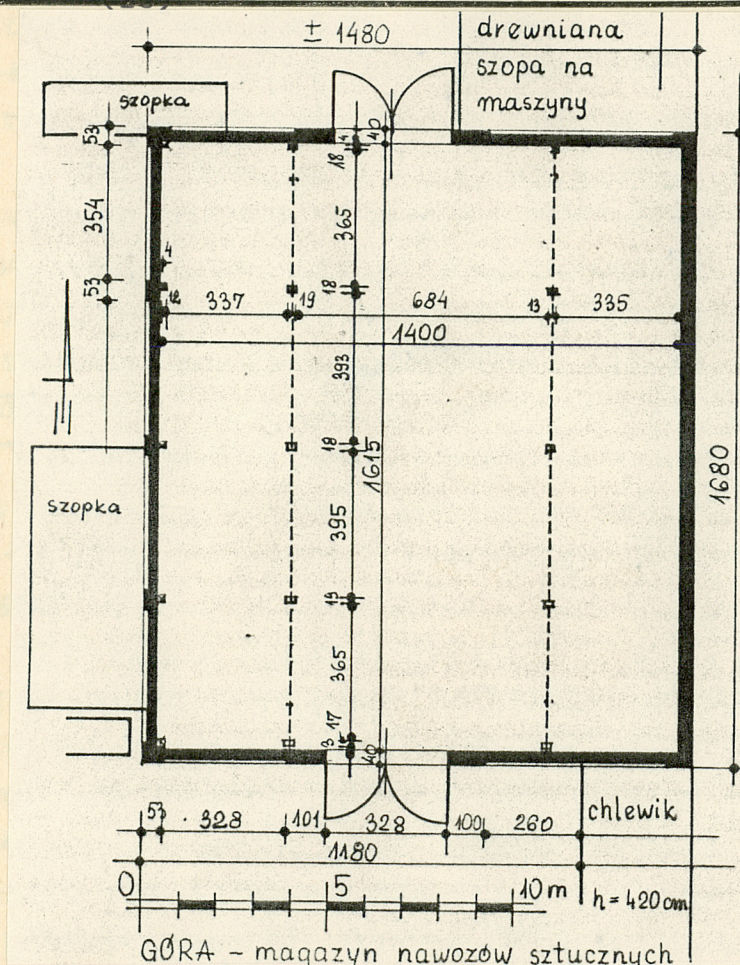
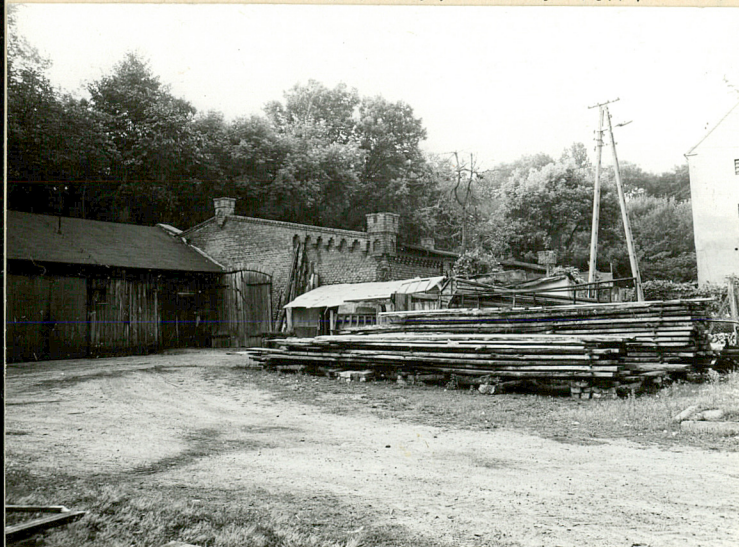
3. Miejscowość

460/14 ZESPÓŁ GOSPODARCZY (PRZYPALĄCOWY) - MAGAZYN, OB. NAWOZÓW SZTUCZNYCH

3/4 ćw. XIX w.

GÓRA

11. Zdjęcia, rzut, przekrój, sytuacja, orientacja Fot. 1



4. Adres

63-231 Góra

nr hipoteczny

5. Przynależność administracyjna

województwo kaliskie
pow. jarocinski

gmina Jaraczewo

6. Poprzednie nazwy miejscowości

7. Przynależność administracyjna

przed 1 VI 1975

województwo poznańskie

powiat Jarocin

8. Właściciel i jego adres

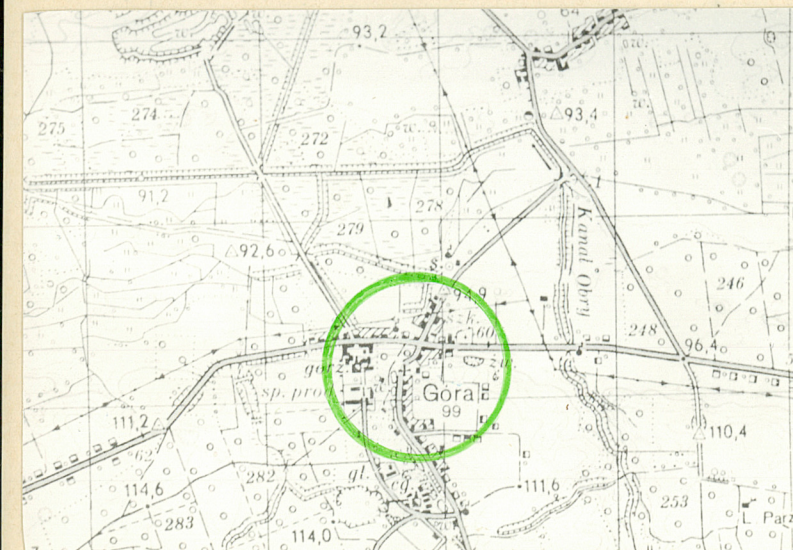
Skarb Państwa Polskiego
Urząd Gminy w Jaraczewie

9. Użytkownik i jego adres

Rolnicza Spółdzielnia
Produkcyjna - Góra

10. Rejestr zabytków

Nr 192/10000/A data 15.09.1969
16.04.1969



Dokładna data budowy budynku nie jest znana; przypuszczalnie wybudowany został w początku lat 80-tych XIX w. Elementy dekoracyjne nawiązują do form neogotyckich.

1. SYTUACJA.

Góra to wieś położona w odległości 10 km na zachód od Jarocina przy drodze asfaltowej wiodącej z Jarocina w kierunku zachodnim przez Jaraczewo do Gostynia. Dominium stanowi zachodnią część wsi. Zespół pałacowo-parkowy wraz z przypałacowym zespołem gospodarczym zajmują teren położony na południe od trasy Jarocin-Gostyń i na zachód od drogi prowadzącej z Góry w kierunku południowym do Noskowa. **Magazyn, ob. nawozów sztucznych (28)** stoi w południowo-wschodniej części podwórze północnego; usytuowany jest równolegle do wschodniej krawędzi podwórze, przylega do muru ogrodzeniowego oddzielającego park od podwórze gospodarczego.

2. MATERIAŁ.

Ściany - cegła ceramiczna, zaprawa wapienno-cementowa, watek krzyżowy; wewnątrz otynkowane i wyłożone deskami do wys. ok. 1,3 m.

Stropy - brak; więźba dachowa otwarta do wnętrza budynku.

Więźba dachowa - z drewna tartego, typu płatwiowo-kleszczowego (z elementami wieszarowej konstrukcji). Krokwie oparte są u góry na płatwi kalenicowej niżej tj. w połowie swej długości na płatwiach pośrednich i w dolnej części od strony zachodniej - na płatwi stopowej, a od strony wschodniej na murłacie. Wszystkie płatwie podparte są słupkami z mieczami, a murłata leży na ścianie. Płatwie pośrednie i płatew stopowa oparte są na 3 rzędach wysokich słupów z mieczami ustawionych na niskich murowanych cokołach. Słupy podtrzymujące płatwie pośrednie są usztywnione dwoma parami mieczy: jedną parą mieczy krótszych usztywnione są podłużnie z płatwiami, a drugą parą mieczy dłuższych usztywnione są w więźarze pełnym z jednej strony z krokwią, a z drugiej strony - ku osi wzdłużnej budynku, za pomocą bardzo długiego miecza ujętego w parę kleszczy i podtrzymującego krótki słupek z mieczami dołem osadzony w kleszczach, a górą podtrzymujący płatew kalenicową. Konstrukcja usztywniona jest poprzecznie w każdym więźarze pełnym trzema parami kleszczy:

<p>14. Kubatura</p> <p>1044 m³</p>	<p>15. Powierzchnia użytkowa</p> <p>226 m²</p>	<p>16. Przeznaczenie pierwotne</p> <p>nagazynowe</p>	<p>17. Użytkowanie obecne</p> <p>magazyn nawozów sztucznych.</p>
<p>18. Prace budowlane i konserwatorskie, ich przebieg i dokumentacja</p>		<p>19. Stan zachowania (fundamenty, ściany zewnętrzne, ściany wewnętrzne, sklepienia, stropy, konstrukcje dachowe, pokrycie dachu, wyposażenie i instalacje)</p> <p>Stan zachowania fundamentów - wzdlędny. W ścianach cegła mocno zniszczona (skorodowana) z wysoleniami, o wykruszonej zaprawie. Szczególnie źle zachowane są narożne lizeny członujące ściany.</p>	
		<p>20. Najpilniejsze postulaty konserwatorskie</p> <p>Użytkować budynek; - spoinować tylko zaprawą wapienną, aby nie utrudniać migracji soli.</p> <p>Wpisać do rejestru zabytków jako element składowy zespołu gospodarczego.</p>	

21. Akta archiwalne (rodzaj akt, numer i miejsce przechowywania)

24. Uwagi różne

22. Bibliografia

25. Opracował

tekst

Lucja Gajda, 1989 r.,

imię, nazwisko, data, podpis

plany, rysunki

Lucja Gajda, 1989 r.,

imię, nazwisko, data, podpis

zdjęcia fotogr.

Lucja Gajda, 1989 r.,

imię, nazwisko, data, podpis

miejsce przechowywania negatywów MNRI PRS Szreniawa

Karta po wypełnieniu podlega ochronie na podstawie przepisów prawa autorskiego

23. Źródła ikonograficzne i fotografia (rodzaj, miejsce przechowywania, sygnatury)

26. Adnotacje o inspekcjach, informacje o zmianach (daty, imiona i nazwiska wypełniających)

27. Załączniki

Wkładki nr: 1,2,3.

1. Miejscowość

G Ó R A

2. Obiekt (nazwa jak w karcie)

MAGAZYN, OB.NAWOZÓW SZTUCZNYCH

3. Zawartość wkładki (nazwa obiektu lub materiału uzupełniającego)

ciąg dalszy opisu + fot.



Fot. 2

jedną parą długich kleszczy obłapujących krokwie ponad płatwiami pośrednimi i ujmujących długie miecze oraz krótkie słupki podpierające płatew kalenicową; pozostałe dwie pary krótszych kleszczy usztywniających - obłapują długie słupy i słupy przyściennie lub krokwie nad murlatem. Każdy więzar pełny rozdzielony jest od kolejnego trzema więzarami niepełnymi.

Pokrycie dachu - papa na deskowaniu. Schody - brak.

Posadzki - ubita glina (pod tą warstwą może być bruk - ?).

Otwory drzwiowe - o wykroju prostokąta leżącego, zamknięte od góry odcinkowo, wypełnione drzwiami dwuskrzydłowymi deskowo-listwowo-zastrzałowymi, osadzonymi na hakach na zawiasach pasowych.

Otwory okienne - brak.

3. RZUT.

Prostokąt o wymiarach: 16,8 x 14,8 m² z dwoma otworami drzwiowymi na przestrzeń budynku, umieszczonymi w krótszych ścianach szczytowych, zsuniętymi nieznacznie w kierunku zachodnim; z wstawioną do wnętrza konstrukcją nośną dachu.

4. BRYŁA.

Prosta, zwarta, niska, jednokondygnacyjna, niepodpiwniczona, nakryta niskim dachem dwuspadowym o małym kącie spadku połaci.

5. ELEWACJE.

Ceglane, opracowane architektonicznie z trzech stron - tj. od strony podwórza gospodarczego, a z czawartej strony (od wschodu) ścianę budynku stanowi mur ogrodzeniowy. Elewacje ustawione na bardzo niskim cokole z cegły położonej

Wkładkę założył: Łucja Gajda, 1989 r. na rolkę, członowane są lizenami, górą przechodzącymi w pas ząbkowanego gzymsu

(imię, nazwisko, data)

MNRiPRS Szreniawa

Miejsce przechowywania negatywów:

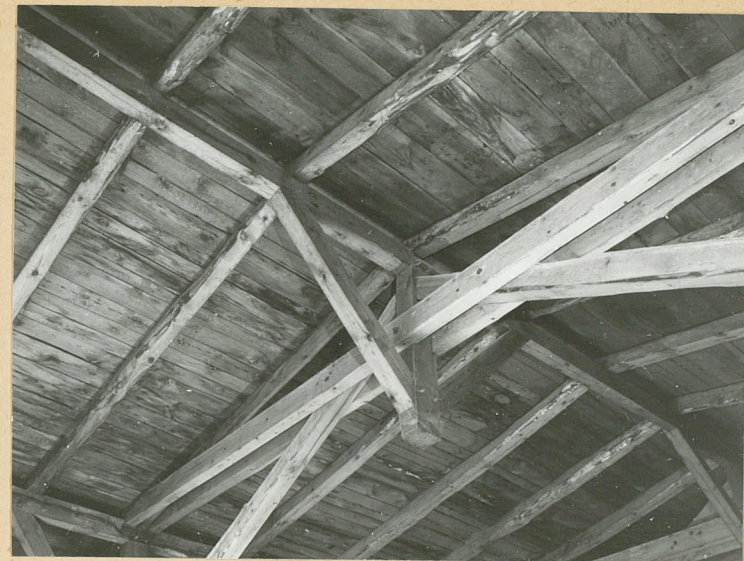
Wzór ODZ 1978 r.



Fot. 3.



Fot. 4.

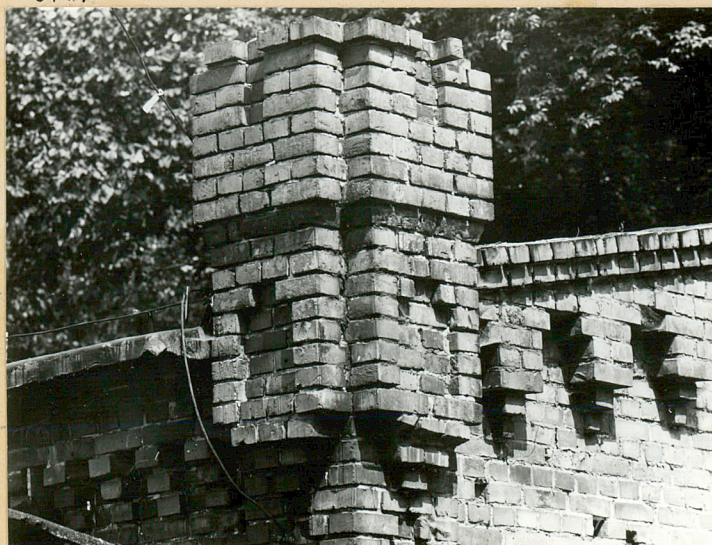


Fot. 5.

Fot. 6



Fot. 17.



Fot. 8



1. Miejscowość

G Ó R A

2. Obiekt (nazwa jak w karcie)

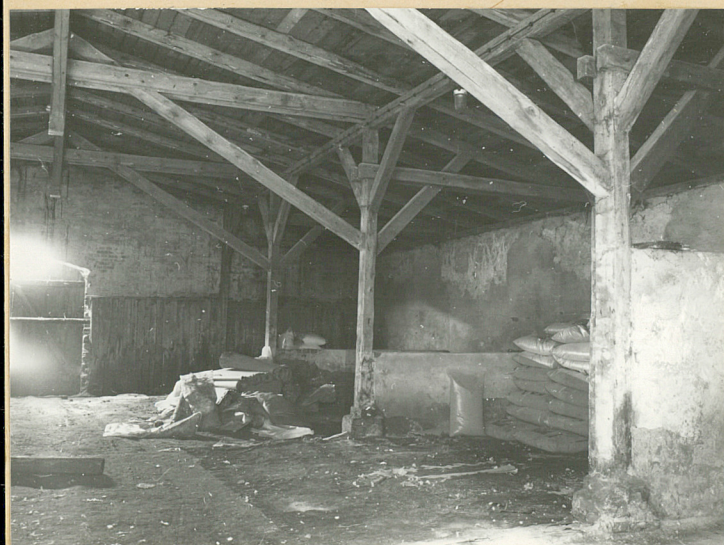
MAGAZYN, OB.NAWOZÓW SZTUCZNYCH

3. Zawartość wkładki (nazwa obiektu lub materiału uzupełniającego)

ciąg dalszy opisu + fot.



Fot. 9



Fot. 10.

podokapowego. Elewacja zachodnia - czteroprzęsłowa, a elewacje szczytowe południowa i północna - trójprzęsłowe - z tym, że przęsła środkowe stanowią występy muru głębokością podobne do lizen, ale od tych znacznie szersze, w które to przęsła wpisane są otwory drzwiowe. Lica lizen zachodniej ściany wzdłużnej i zachodnich narożników obu ścian szczytowych - członowane są jedną, wydłużoną, pionową, wgłębianą płyciną o wykroju prostokątnym zwężającym się od dołu i u góry schodkowo o 1/2 grubości cegły. Zachodnie narożniki oraz wierzchołki ścian szczytowych zwieńczone są nadwieszonymi, prostopadłościennymi kostkami - o kształcie złożonym; ściana kostki wysunięta jest o 1 grubość cegły przed lico lizeny - stąd w przekroju prostopadłościennej kostki ma kształt kwadratu o wybranych prostokątnie narożnikach; budowana jest z ośmiu warstw cegły, w lico posiada wpisaną małą, wgłębianą płycinę górą zwężającą się schodkowo; kostka podparta jest u dołu "pseudokonsolą" z trzech, zwężających się i cofających się warstw cegły wnikających w lico kostki; górą kostka zwieńczona jest wyszerzającą się warstwą cegły sfazowanej, na którą nałożony jest pseudokrenelaż z ośmiu warstw cegły. Kostki wieńczące wierzchołki ścian szczytowych są nieznacznie mniejsze (podstawa, wyszerzenie, zwieńczenie są z 6:1:4 warstw cegły).

6. WNĘTRZE

Jednoprzestrzenne, o czterech przęsłach poprzecznych i trzech częściach wzdłużnych, z których środkowe jest przejazdem na przestrzał budynku.

7. WYPOSAŻENIE.

Zachowane są w części od strony wschodniej murowane przegrody na granicy przęsła. Na ścianach szczytowych zachowana jest wykładzina z desek.

Łucja Gajda, 1989r.,

Wkładkę założył:

(imię, nazwisko, data)

MNRiPRS Szreniawa

Miejsce przechowywania negatywów:

Wzór ODZ 1978 r.

OBJAŚNIENIA:

1. PAŁAC
2. DOMEK MODRZEWIOWY
3. OFICyna I (w parku)
4. OFICyna II (w podwórzu)
5. CZWORAK I - ul. Jarocińska 38
6. CZWORAK II - ul. Jarocińska 36
7. CZWORAK III - ul. Jarocińska 34
8. CZWORAK IV - d. nr 86
9. CZWORAK V - (przy cegielni)
10. CZWORAK VI - ul. Zaleska 2
11. DOM WIELORODZINNY - ul. Zaleska 4
12. DOM PRACOWNIKÓW SEZONOWYCH - ul. Zaleska 8
13. DOM STAJENNEGO
14. STAJNIA
15. UJEZDZALNIA
16. OB. GARAZ I MAGAZYN
17. OBORA
18. CHLEWIA
19. OWCZARNIA
20. STODOLA ZE SPICHLERZEM
21. SPICHLERZ
22. PASZARNIA
23. KUŹNIA
24. WAGA WOZOWA
25. GORZELNIA
- A. korpus główny - gorzelni
- B. Tętnik
- C. magazyn opalu
- D. kotłownia
- E. piatkarnia, ob. częściowo użytk.
- F. piatkarnia - ob. masarnia
26. BROWAR
27. MAGAZYN I WIEŻA (przy browarze)
28. MAGAZYN NAWOZÓW SZTUCZNYCH
29. TZW. "KOMÓRKI" (przy czworakach)
30. WÓZOWNIA
31. GROBOWIEC
32. STODOLA POLNA
33. STODOLA SZACHULCOWA - nie istnieje
34. CZWORAK NR 85 - nie istnieje
35. CZWORAK NR 84 - nie istnieje
36. CZWORAK NR 83 - nie istnieje
37. KOMÓRKI - nie istnieją
38. KOMÓRKI - nie istnieją
39. KOMÓRKI - nie istnieją
40. NOWE DOMY MIESZKALNE DWURÓDZINNE
41. SZOPA NA MASZYNY
42. SZOPA NA MASZYNY
43. GARAZE
44. WARSZTATY
45. GARAZE
46. PASZARNIA
47. CHLEWIA
48. MAGAZYN PALIW
49. SZOPA GOSPODARCZA
50. WAGA WOZOWA
51. WIATA
52. SILOS
53. SILOS
54. NOWY DOM MIESZKALNY WIELORODZINNY
55. BUDYNEK GOSPODARCY
56. BUDYNEK GOSPODARCY
57. BUDYNEK GOSPODARCY
58. ORANŻERIA, ob. w części GARAZ
59. BUDYNEK GOSPODARCY
60. FONTANNA
61. KOPIEC
62. BUDYNEK GOSPODARCY - KOMÓRKI
63. CEGIELNIA
64. SUSZARNIE SUROWCEJ CEGI
65. BUDYNEK ADMINISTRACYJNY CEGIELNI
66. TARTAK - nie istnieje - lokalizacja przybliżona

0 20 40 60 80 100 120 140 160 180 200m

1. Miejscowość

G Ó R A

2. Obiekt (nazwa jak w karcie)

MAGAZYN, OB.NAWOZÓW SZTUCZNYCH

3. Zawartość wkładki (nazwa obiektu lub materiału uzupełniającego)

ciąg dalszy opisu + fot.

8. INSTALACJE.

Elektryczna.

Spis fotografii.

1. Widok od strony północno-zachodniej.
2. Wykładzina na ścianach wewnątrz budynku - drewniana.
3. Konstrukcja nośna dachu.
4. Fragment więzara pełnego - słup i miecz.
5. Fragment więzara pełnego - słupek podtrzymujący płatew kalenicową - zawieszony w długich mieczach i w kleszczach.
6. Widok od strony południowo-zachodniej.
7. Nadwieszona kostka prostopadłościenna - zwieńczenie lizeny narożnej.
8. Nadwieszona prostopadłościenna kostka wieńcząca południową ścianę szczytową.
89. Wnętrze.
10. Przegrody pomiędzy przesłami we wschodniej części budynku.

Łucja Gajda, 1989 r.,

Wkładkę założył:

(imię, nazwisko, data)

MNRiPRS Szreniawa

Miejsce przechowywania negatywów:

Wzór ODZ 1978 r.