

A B C D E F G H I J K L Ł M N O P R S T U V W X Y Z Nr

3584

1. Obiekt

ZESPÓŁ GOSPODARCZY (PRZYPALACOWY): - STODOŁA (20-A) ROZDZIELONA  
NA OSI SPICHLERZEM (20-B)

2. Czas powstania

3/4 ćw. XIX w.

3. Miejscowość

GÓRA

11. Zdjęcia, rzut, przekrój, sytuacja, orientacja



4. Adres

63-231 Góra

nr hipoteczny .....

5. Przynależność administracyjna

województwo kaliskie

gmina Jaraczewo

6. Poprzednie nazwy miejscowości

7. Przynależność administracyjna

przed 1 VI 1975

województwo poznańskie

powiat Jarocin

8. Właściciel i jego adres

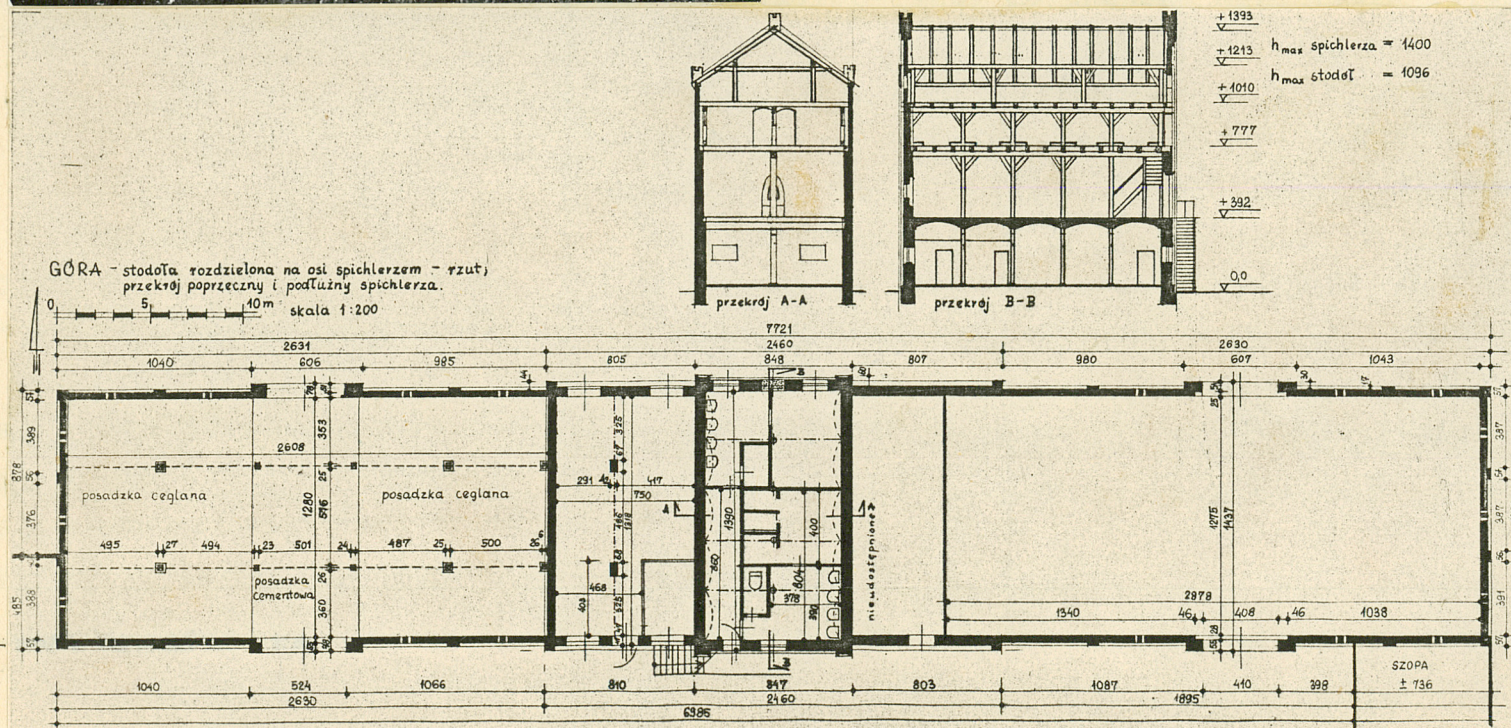
Skarb Państwa Polskiego  
Urząd Gminy w Jaraczewie

9. Użytkownik i jego adres

Rolnicza Spółdzielnia  
Produkcyjna - Góra

10. Rejestr zabytków

Muzeum



Nr

192/III/4

data

15.09.1969  
6.04.2006



12. Autorzy, historia obiektu, określenia stylu.

Data budowy stodoły nie jest znana, budynek prawdopodobnie powstał na początku 4 ćw. XIX wieku. Jest to budynek o najbogatszym (w tym zespole) ceglany detal architektoniczny. Stodoła wschodnia została zniszczona przez pożar, który wybuchł 1.IV.1987 r.

13. Opis (sytuacja, materiał i konstrukcja, rzut, bryła, elewacje, wnętrze, wyposażenie, instalacje)

1. SYTUACJA.

Góra, to wieś położona w odległości 10 km na zachód od Jarocina przy drodze asfaltowej wiodącej z Jarocina w kierunku zachodnim przez Jaraczewo do Gostynia. Dominium stanowi zachodnią część wsi. Zespół pałacowo-parkowy wraz z przypałacowym zespołem gospodarczym zajmują teren położony na południe od trasy Jarocin-Gostyń i na zachód od drogi prowadzącej z Góry w kierunku południowym do Noskowa. Stodoła (20-A) rozdzielona na osi spichlerzem (20B) - to symetryczny ciąg budynków A-B-A stojących równolegle wzdłuż północnej krawędzi podwórza północnego, stanowiący 1/2 ciągu zabudowy wokół podwórza od strony północnej, sięgający od bramy północnej do północno-wschodniego narożnika podwórza. Stodoła (20-A) to 1/2 symetrycznego ciągu stodół rozdzielonych wąskim, wysokim spichlerzem (20-B). Stodoła ta, obejmuje 4/9 ogólnej długości ciągu; jest to budynek usytuowany kalenicą do drogi od strony północnej i kalenicą do podwórza od strony południowej. Dwie symetryczne stodoły (A) zachodnia i wschodnia flankują spichlerz środkowy, przylegając do jego dłuższych boków swymi ścianami szczytowymi.

2. MATERIAŁ.

Ściany - murowane z cegły ceramicznej o wym.: 7,5 x 12,5 x 26 cm, czerwonej i z cegły zendrówki; watek krzyżowy; spoinowane z dwoma charakterystycznymi rowkami wydzielającymi cienki półwałek środkowy. Elewacje częściowo ceglane, częściowo - otynkowane; ceglane są: 1\*) ściany szczytowe wraz z narożnymi lizenami; 2\*) przyspichlerzowe przęsła dłuższych, północnych elewacji stodół; 3\*) gzyms koronujący elewacje wzdłużne; 4\*) lizeny oddzielające symetryczną część stodół od ich dodatkowych przęseł przyspichlerzowych; 5\*) nadwieszane aedicule zdobiące lica przęseł przyspichlerzowych; otynkowane na gładko zostały: lica przęseł wraz z lizenami symetrycznych części elewacji wzdłużnych stodoły, a w elewacji południowej otynkowano również lico przęseł przyspichlerzowych. Cokół ścian z dużych kamieni polnych, wielobarwnych granitów łamanych, ułożonych w wátku pseudoisodomum. Lica muru - zachowane w nietynko-



<p>14. Kubatura</p> <p>3570 m<sup>3</sup></p>	<p>15. Powierzchnia użytkowa</p> <p>371 m<sup>2</sup> (zabudl).</p>	<p>16. Przeznaczenie pierwotne</p> <p>stodoła</p>	<p>17. Użytkowanie obecne</p> <p>magazyn części zamiennych do maszyn i innych.</p>
<p>18. Prace budowlane i konserwatorskie, ich przebieg i dokumentacja</p>		<p>19. Stan zachowania (fundamenty, ściany zewnętrzne, ściany wewnętrzne, sklepienia, stropy, konstrukcje dachowe, pokrycie dachu, wyposażenie i instalacje)</p> <p>Stodoła zachowała się w stanie ogólnie dobry. Słupy podtrzymujące więźbę dachową mocno zaatakowane przez owady. Stodoła wschodnia zachowała się po pożarze bez dachu. Stan murów - ogólnie dobry.</p>	<p>20. Najpilniejsze postulaty konserwatorskie</p> <p>Stodoła zachodnia - użytkować, prowadząc remonty bieżące; należy niezwłocznie przystąpić do remontu stodoły wschodniej - przede wszystkim zabezpieczyć koronę murów i budynek pokryć dachem dwuspadowym o identycznym kącie spadku połaci, którego ślad zachował się na ścianie spichlerza. Wpisać do rejestru zabytków - jako integralną część zespołu; jest to jeden z bardziej charakterystycznych budynków tego zespołu gospodarczego, o artystycznie opracowanych elewacjach.</p>



21. Akta archiwalne (rodzaj akt, numer i miejsce przechowywania)

24. Uwagi różne

25. Opracował

tekst

Łucja Gajda, 1989 r.,

imię, nazwisko, data, podpis

plany, rysunki

Łucja Gajda, 1989 r.,

imię, nazwisko, data, podpis

zdjęcia fotogr.

Łucja Gajda, 1989 r.,

imię, nazwisko, data, podpis

miejsce przechowywania negatywów

MNRiPRS Szreniawa

Karta po wypełnieniu podlega ochronie na podstawie przepisów prawa autorskiego

22. Bibliografia

26. Adnotacje o inspekcjach, informacje o zmianach (daty, imiona i nazwiska wypełniających)

23. Źródła ikonograficzne i fotografia (rodzaj, miejsce przechowywania, sygnatury)

27. Załączniki

Wkładki nr: 1,2,3,4,5.



1. Miejscowość

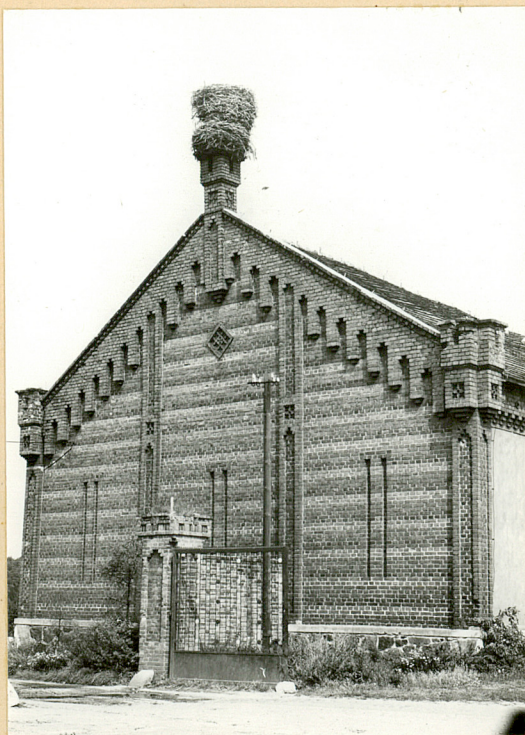
GÓRA

2. Obiekt (nazwa jak w karcie)

STODOŁA (20-A)

3. Zawartość wkładki (nazwa obiektu lub materiału uzupełniającego)

ciąg dalszy opisu + fot. + plan sytuacyjny



2.

wanej formie - kształtowane bardzo ozdobnie w muratorski sposób. Detal architektoniczny jest całkowicie ceglany; użyto: cegły w dwóch barwach, zaprawy do spoinowania w trzech barwach i dodatkowych elementów ceramicznych jak cegły sfazowanej, krawędzi dachówki karpiówki, rurek drenarskich. Tło ścian szczytowych wschodniej i zachodniej ukształtowane jest w trójbarwne poziome pasy powtarzalne; każdy pas ciemny - budowany jest z dwóch warstw cegły zendrówki (prawie czarnej), wyspoinowany jest zaprawą podbarwioną czarnym mineralnym kruszywem o grubym ziarnie i oddzielony od kolejnego pasa ciemnego - jasnym pasem budowanym z pięciu warstw cegły czerwonej, z których to trzy dolne warstwy (nad pasem ciemnym) wyspoinowane są zaprawą barwioną w jednolitą masę na kolor czerwony, a dwie górne warstwy cegły (pod pasem ciemnym) wyspoinowane są zaprawą wapienną w naturalnym kolorze. Z cegły zendrówki wykonane są: gzymsy nad łukami nadproży drzwiowych i tła płyt członujących lizeny, a pojedyncze główki zendrówki użyte są w co drugiej warstwie w nadprożach drzwi istniejących i zamurowanych (w prześle przyspichlerzowym). Wewnątrz w stodołach ściany nieotynkowane, jedynie w przyspichlerzowym prześle stodoły w wydzielonym w kondygnacji przyziemia pomieszczeniu - stolarni ściany otynkowane na gładko. Stropy - w stodole zachodniej - brak, otwarta więźba dachowa. W stolarni strop Kleina, o podłużnym, tzn. równoległym do stodoły układzie belek podparty jest stalowym podciągami z dwuteownika, opartym na dwóch murowanych filarach o przekroju prostokątnym, wstawionych do wnętrza i na ścianach wzdłużnych budynku. Więźba dachowa - drewniana, częściowo z drewna dartego; konstrukcja typu stolcowego. Krokwie oparte dołem na murłatach leżących na ścianach i na płatwiach pośrednich; płatwie pośrednie oparte są na dwóch rzędach słupów o zróżnicowanej wysokości: słupy

Łucja Gajda, 1989 r.,

Wkładkę założył:

(imię, nazwisko, data)

Miejsce przechowywania negatywów:

MNRiPRS

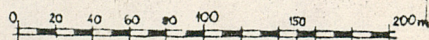
Szreniawa

Wzór ODZ 1978 r.



# OBJAŚNIENIA:

1. PAKAC
2. DOMEK MODRZEWIOWY
3. OFICyna I (w parku)
4. OFICyna II (w podwórzu)
5. CZWORAK I - ul. Jarocińska 38
6. CZWORAK II - ul. Jarocińska 36
7. CZWORAK III - ul. Jarocińska 34
8. CZWORAK IV - a. nr 86
9. CZWORAK V - (przy cegielni)
10. CZWORAK VI - ul. Zaleska 2
11. DOM WIELORODZINNY - ul. Zaleska 4
12. DOM PRACOWNIKÓW SEZONOWYCH - ul. Zaleska 8
13. DOM STAJENNEGO
14. STAJNIA
15. UJEZDZALNIA
16. OB. GARAZ I MAGAZYN
17. OBORA
18. CHLEWIA
19. OWCZARNIA
20. STODOŁA ZE SPICHLERZEM
21. SPICHLERZ
22. PASZARNIA
23. KUŹNIA
24. WAGA WOZOWA
25. GORIELNIA
  - A. korpus główny - gorzelnia
  - B. Tłacznik
  - C. magazyn opatu
  - D. kotłownia
  - E. piatkarnia - ob. częściowo użytk.
  - F. piatkarnia - ob. masarnia
26. BROWAR
27. MAGAZYN I WIEŻA (przy browarze)
28. MAGAZYN NAWOZÓW SZTUCZNYCH
29. TZW. "KOMÓRKI" (przy czworakach)
30. WÓZOWNIA
31. GROBOWIEC
32. STODOŁA POLNA
33. STODOŁA SZACHULCOWA - nie istnieje
34. CZWORAK NR 85 - nie istnieje
35. CZWORAK NR 84 - nie istnieje
36. CZWORAK NR 83 - nie istnieje
37. KOMÓRKI - nie istnieją
38. KOMÓRKI - nie istnieją
39. KOMÓRKI - nie istnieją
40. NOWE DOMY MIESZKALNE DWURODZINNE
41. SZOPA NA MASZYNY
42. SZOPA NA MASZYNY
43. GARAZE
44. WARSZTATY
45. GARAZE
46. PASZARNIA
47. CHLEWIA
48. MAGAZYN PALIW
49. SZOPA GOSPODARCZA
50. WAGA WOZOWA
51. WIATA
52. SILOS
53. SILOS
54. NOWY DOM MIESZKALNY WIELORODZINNY
55. BUDYNEK GOSPODARCZY
56. BUDYNEK GOSPODARCZY
57. BUDYNEK GOSPODARCZY
58. ORANŻERIA, ob. w ciętych garaż
59. BUDYNEK GOSPODARCZY
60. FONTANNA
61. KOPIEC
62. BUDYNEK GOSPODARCZY - komórki
63. CEGIELNIA
64. SUSZARNIA SUROWCEJ CEGŁY
65. BUDYNEK ADMINISTRACYJNY CEGIELNI
66. TARTAK - nie istnieje - lokalizacja przybliżona





1. Miejscowość

G O R A

2. Obiekt (nazwa jak w karcie)

STODOŁA /20-A/

3. Zawartość wkładki (nazwa obiektu lub materiału uzupełniającego)

ciąg dalszy opisu + fot.



3.

w przęsłach sasekowych (co czwarty więzar pełny) są wysokie z dwoma parami mieczy, z których para mieczy krótszych dochodzi do płatwi, a para mieczy dłuższych usztywnia konstrukcję poprzecznie, tj. łączy się z krokwią i z parą kleszczy, które spinają naprzeciwległe w ramie stolcowej słupy tuż pod płatwiami dochodząc aż do krokwi; słupy przy klepisku przejazdowym są niższe z jedną parą kleszczy i usztywnione poprzecznie (tj. wzdłuż przejazdu) ryglami opartymi na ścianach; na ryglach ustawione są krótkie słupki z jedną parą mieczy podtrzymujące płatwie pośrednie; słupki te spięte są (tj. usztywnione poprzecznie) parą kleszczy tuż pod płatwiami dochodzącymi do krokwi. Słupy ustawione są na posadzce - na murowanych cokołach i na drewnianych podkładkach. Pokrycie dachu - dachówka karpiówka w koronkę. Posadzka - klepiska - posadzka cementowa; saseki - położone 0,5 m. niżej niż posadzka klepiska wyłożone cegłą ceramiczną. W stolarni - posadzka cementowa. Schody - brak. Otwory drzwiowe - szerokie, zamknięte od góry odcinkowo, obecnie wypełnione są drzwiami prostokątnymi, dwuskrzydłowymi, rozsuwanymi, stalowymi, zawieszonymi na szynach. Drzwi do stolarni w kształcie prostokąta stojącego, wypełnione drzwiami jednoskrzydłowymi deskowo-listwowo-zastrzałowymi. Otwory okienne - w przęsłach stodół jedynie wąskie otwory szczelinowe bliźniacze (pierwotnie wentylacyjne); otwory okienne stolarni - nowe, o wykroju prostokątów leżących, wypełnione oknami pojedynczymi, stalowymi, czterodzielnymi.

## 3. RZUT.

Symetryczny, wydłużony - w przybliżeniu prostokąt o łącznych wymiarach 77,21 x 13,92 m (łącznie z spichlerzem 20-B) - całość trójczłonowa, człon środkowy o szerokości 24,6 m wysunięty w pseudoryzalit, nieznacznie, nieznacznie krót-

Wkładkę założył: Lucja Gajda, 1989 r.,

(imię, nazwisko, data)

Miejsce przechowywania negatywów: MNRiPRS

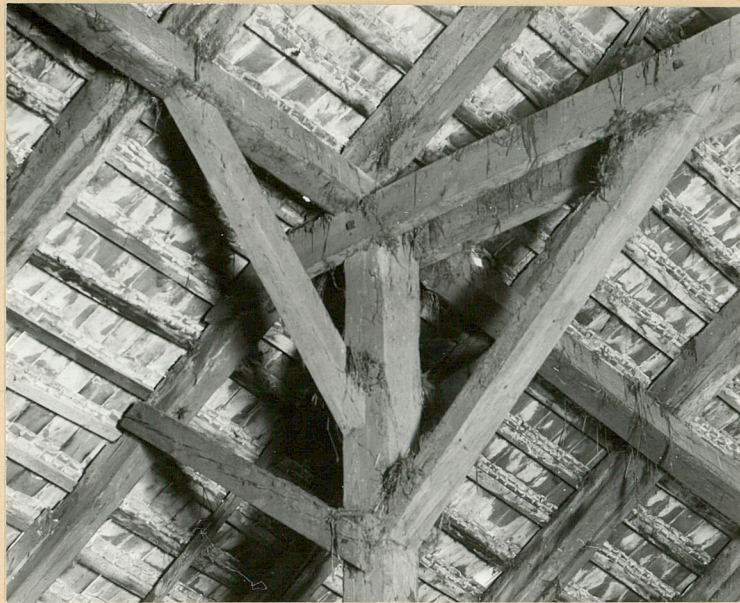
Szreniawa

Wzór ODZ 1978 r.





5.



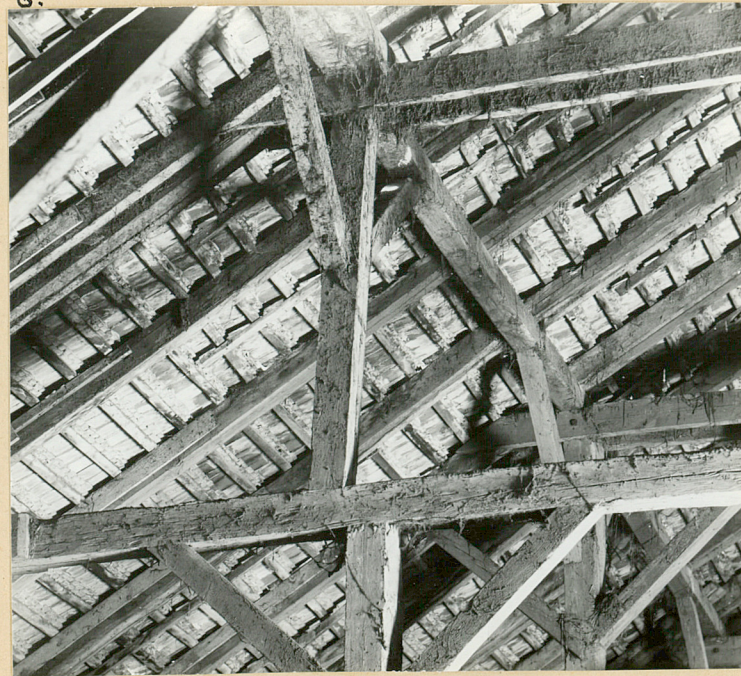
7.



8.



4.



6.



9.



1. Miejscowość

G O R A

2. Obiekt (nazwa jak w karcie)

STODOŁA /20-A/

3. Zawartość wkładki (nazwa obiektu lub materiału uzupełniającego)

ciąg dalszy opisu + fot.

szy od członów skrajnych wschodniego i zachodniego (które mają długość 26,3 m - każdy) i podzielony jest grubymi poprzecznymi ścianami działowymi na trzy części, z których tylko części skrajne należą do stodoł, a część środkową stanowi spichlerz (20-B). Z stodoły zachodniej wydzielono pomieszczenie stolarni w przyziemiu części przyspichlerzowej; poddasze przeszła przyspichlerzowego należy do wnętrza stodoły, która jest pięcioprześłowa z jednym klepiskiem przejazdowym na osi na przestrzał budynku; do klepiska przylegają dwuprześłowe saseki. Do saseki wewnętrznej przylega również poddasze przeszła przyspichlerzowego. Stodoła wschodnia ukształtowana była identycznie.

## 4. BRYŁA.

Całość bryły - bardzo symetryczna; dwie wydłużone jednokondygnacyjne, niższe stodoły - zachodnia i wschodnia flankują czterokondygnacyjny, wąski, wysoki, poprzecznie do stodoł ustawiony spichlerz. Stodoła zachodnia nakryta jest wysokim dachem dwuspadowym o około 45stopniowym kącie spadku połaci, którego kalenica dochodzi do gzymsu koronującego wzdłużną ścianę boczną spichlerza (20-B)

## 5. ELEWACJE.

Dwie stodoły zachodnia i wschodnia oddzielone od siebie spichlerzem - tworzą symetryczną całość kompozycyjną. Każda z dłuższych elewacji tego ciągu A-B-A - jest ściśle symetryczna względem osi poprzecznej, którą stanowi oś spichlerza (B). Natomiast każda dłuższa elewacja każdej z stodoł, jest kompozycją asymetryczną - łącznie sześćoosiową, składającą się z skrajnej zewnętrznej części pięcioprześłowej, symetrycznej, z otworem drzwiowym na osi, do której to części asymetrycznie przylega szóste przeszło łączące stodołę ze spichlerzem (przyspichlerzowe przeszło stodoły).



Wkładkę założył: Lucja Gajda, 1989 r.,

(imię, nazwisko, data)

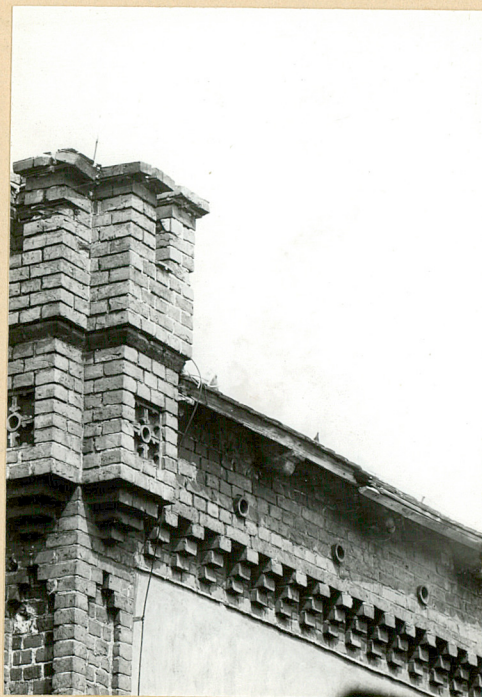
Miejsce przechowywania negatywów: MNRI PRS  
Szreniawa

Wzór ODZ 1978 r.





12.

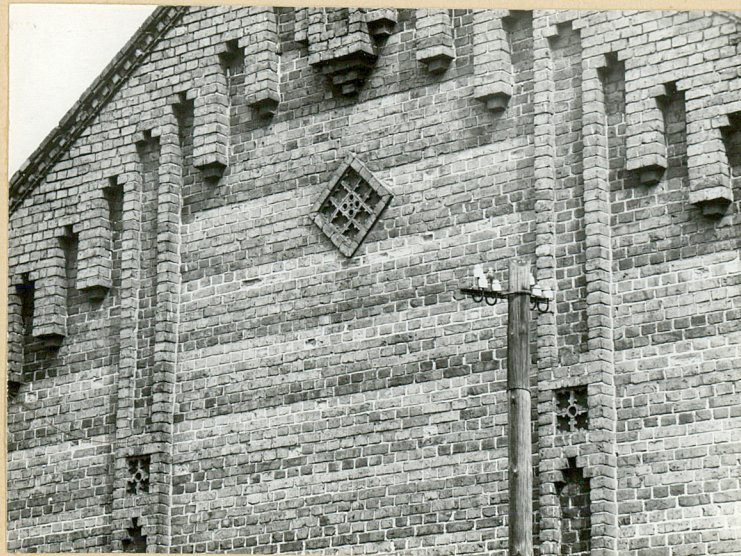


11.



15.

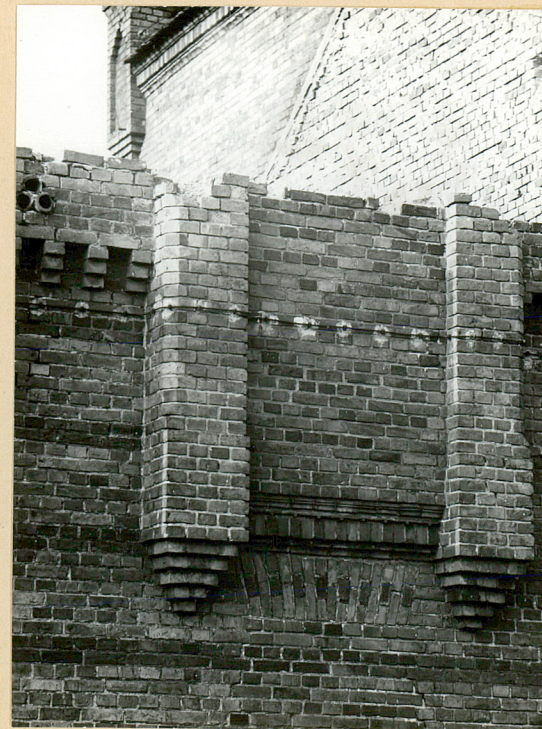
13.



16.



14.





1. Miejscowość	2. Obiekt (nazwa jak w karcie)	3. Zawartość wkładki (nazwa obiektu lub materiału uzupełniającego)
G Ó R A	STODOŁA (20-A)	ciąg dalszy opisu + fot.

Wszystkie elewacje ustawione na cokole, członowane na przęsła za pomocą lizen, górą przechodzących w gzymsy koronujące. Gzymsy koronujące odmiennie ukształtowane w elewacjach dłuższych i szczytowych; elewacje szczytowe dodatkowo posiadają bogatszy detal architektoniczny ceglany. Lica wszystkich przęseł z wyjątkiem przęseł przyspichlerzowych ozdobione są osiowo umieszczonymi, wydłużonymi, wąskimi, wysokimi dwoma otworami szczelinowymi wentylacyjnymi, o wysokości identycznej we wszystkich przęsłach, wszystkich elewacji (z wyjątkiem przęseł przyspichlerzowych). Przęsła przyspichlerzowe - zamiast otworów szczelinowych - ozdobione były na osi w górnej części przęsła niby aediculą, która stanowiła obudowę jakiegoś otworu (drzwiowego lub okiennego), a zachowała się w formie przebudowanej tj. zamurowanej bez zwieńczenia; poniżej tej aedicali widać ślady nadproża - po zamurowanym otworze. **Elewacje szczytowe** zamknięte od góry trójkątnie, o licu ozdobionym w trójbarwne poziome pasy, członowane są pionowo czterema lizenami; lizeny wewnętrzne - wyższe płynnie wnikają w gzyms koronujący, a lizeny narożne zwieńczone są prostopadłościennymi kostkami, nadwieszonymi przy stykach obu gzymsów koronujących; identyczną prostopadłościenną kostką zwieńczony jest wierzchołek ściany szczytowej z tym, że tam - kostka u dołu podparta jest nadwieszonym słupkiem prostopadłościennym, o licu ozdobionym wgłębioną płyciną, a dołem podpartym na konsoli z trzech zwężających i cofających się do lica warstw cegły. Środkowe przęsło na osi poniżej nadwieszonego słupka ozdobione jest kwadratową, przekątniowo ustawioną płyciną podzieloną na dziewięć równiej wielkości kwadratowych pól wypełnionych dekoracją naśladującą maswerk, uzyskaną u krawędzi karpiówki - w polach skrajnych i z pięciu rurek drenarskich

Lucja Gajda, 1989 r.,

Wkładkę założył: ..... - w polu środkowym.

(imię, nazwisko, data)

Miejsce przechowywania negatywów: MNRiPRS  
Szreniawa

Wzór ODZ 1978 r.



Płaszczyzny czołowe wszystkich lizen członujących elewacje ozdobione są wgłębnymi "płycinami", zamkniętymi od góry schodkowo, bardzo wąskimi, wydłużonymi, identycznej wysokości we wszystkich elewacjach, z tym, że lizeny ścian szczytowych - wyższe od lizen pozostałych - ozdobione są drugą identycznie wgłębną "płyciną", analogicznie od góry zamkniętą; obie wydłużone "płyciny" w lizenach wyższych oddzielone są od siebie małą kwadratową płycinką o wypełnieniu naśladowującym maswerk, budowanym z 4 kwadratowych pól utworzonych z krawędzi karpiówki i jednej rurki drenarskiej w środku. **Prostopadłościenne** kostki wieńczące wierzchołki ścian szczytowych, zdwojone przy podstawach szczytu, budowane są z 10 warstw cegły, podparte konsolą z trzech zwężających i cofających się do lica muru warstw cegły, u góry zwieńczone jedną warstwą cegły sfazowanej - wyszerzającą kostkę, na które to wyszerzenie nałożona jest pseudokrenelażowa nastawa z 11 warstw cegły. Lico właściwej kostki ozdobione jest kwadratową płyciną o wypełnieniu naśladowującym maswerk identyczną jak w lizenach wyższych. **Gzyms koronujący szczyt** - dopasowany jest do wykroju trójkątnego zamknięcia ściany szczytowej, - jest to wysoki, wysunięty przed lico tak, jak lizeny - pas muru, o dolnej krawędzi schodkowo powycinanej i "postrzępionej" w długie na 6 warstw cegły nadwieszane "zęby", z których każdy podparty jest "konsolą" - jednej cofającej się do lica muru główki cegły; górą - ten, wysunięty przed lico elewacji pas gzymsu, zwieńczony jest kolejno wysuwającymi się ku górze przed lico czterema warstwami: dwoma warstwami krawędzi dachówek rozdzielonych warstwą z główek cegły na przemian wysuniętej i cofniętej, i u góry jedną warstwą cegły położoną na płasko. **Gzyms koronujący elewacje wzdłużne** - przerywany przez nadproża drzwiowe i aedicule, budowany jest z wysuniętego przed lico pod okapem pasa muru, podpartego u dołu niby "konsolami" z trzech warstw cofających się do lica muru główek cegły.



1. Miejscowość	2. Obiekt (nazwa jak w karcie)	3. Zawartość wkładki (nazwa obiektu lub materiału uzupełniającego)
GÓRA	STODOŁA (20-A)	dokończenie opisu + spis fotografii.

## 6. WNĘTRZE.

Wnętrze stodoły jednoprzestrzenne, z klepiskiem przejazdowym do którego przylegają dwa sąsieki, z których każdy obejmuje dwa przęsła, a sąsieki wewnętrzne dodatkowo obejmuje również poddasze przęsła przyspichlerzowego, bo przestrzeń przyziemia tego przęsła jest wydzielona ścianą i stropem, użytkowana jako stolarnia.

## 7. WYPOSAŻENIE.

Brak.

## 8. INSTALACJE.

Elektryczna, odgromowa.

## Spis fotografii:

1. Widok ogólny stodoły od strony południowej.
2. Zachodnia elewacja szczytowa.
3. Fragment wątku muru ściany szczytowej ozdobiony trójbarwnymi pasami.
4. Wnętrze stolarni.
5. Wnętrze stodoły.
6. Fragment więźby dachowej.
7. Fragment więźby dachowej.
8. Podstawa słupa podtrzymującego więźbę dachową.
9. Posadzka w sąsieku.
10. Widok stodoły zachodniej od południowego zachodu.
11. Fragment gzymsu koronującego elewację wzdłużną wraz z fragmentem kostki prostopadłościowej zdwojonej na narożnikach stodoły.
12. Prostopadłościenna kostka wieńcząca wierzchołek szczytu stodoły.
13. Fragment dekoracji ściany szczytowej.
14. Fragment dekoracji przęsła przyspichlerzowego - aedicula.
15. Stodoła wschodnia - widok od strony północno-wschodniej.
16. Nadproże otworu drzwiowego.

Łucja Gajda, 1989 r.,

Wkładkę założył: .....

(imię, nazwisko, data)

Miejsce przechowywania negatywów: .....

MNRiPRS  
Szreniawa

Wzór ODZ 1978 r.



GORA - stodoła rozdzielona na osi spichlerzem - rzut;  
przekrój poprzeczny i podłużny spichlerza.

0 5 10 m skala 1:200

przekrój

