

1. Obiekt

ZESPÓŁ GOSPODARCZY (PRZYPALACOWY): - SZOROWNIA (16)

2. Czas powstania

4 ćw. XIX w.

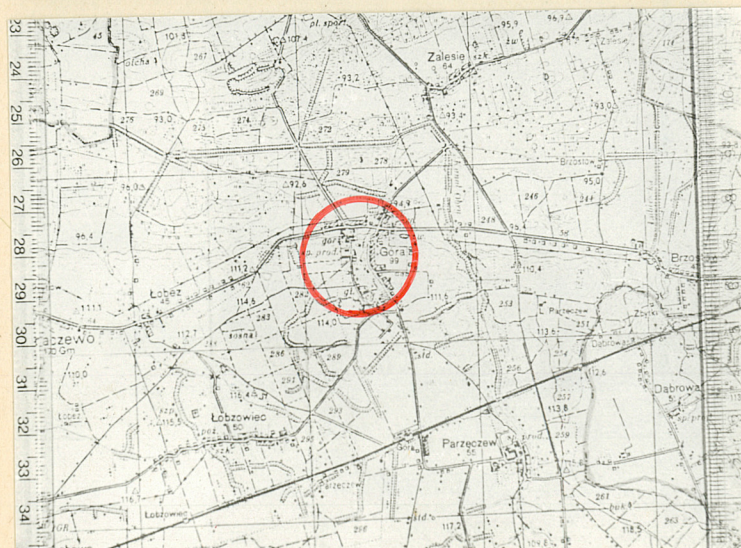
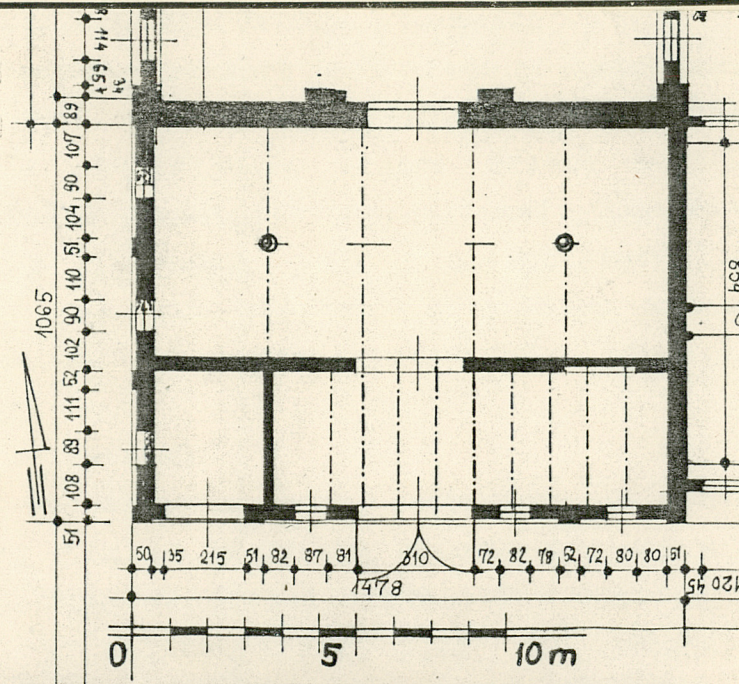
3. Miejscowość

GÓRA

11. Zdjęcia, rzut, przekrój, sytuacja, orientacja



Fot. 1



Muzeum — KDA z: 4496 n. 2000 szt. — 37.07



4. Adres

63-231 Góra

nr hipoteczny

5. Przynależność administracyjna

województwo kaliskie
POW. JAROCINSKI
gmina Jaraczewo

6. Poprzednie nazwy miejscowości

7. Przynależność administracyjna

przed 1 VI 1975

województwo poznańskie
powiat Jarocin

8. Właściciel i jego adres

Skarb Państwa Polskiego
- Urząd Gminy w Jaraczewie

9. Użytkownik i jego adres

Rolnicza Spółdzielnia
Produkcyjna w Górze

10. Rejestr zabytków

Nr

280 /wlp/a data 28.03.2006

Data budowy tego obiektu nie jest znana, przypuszczać można że powstał on nieco później niż budynki stajni i ujeżdżalni - jako dopełnienie tego kompleksu sta-jennego. Przechowywano w nim szory.

1. SYTUACJA.

Góra, to wieś położona w odległości 10 km na zachód od Jarocina przy drodze asfaltowej wiodącej z Jarocina w kierunku zachodnim przez Jaraczewo do Gostynia. Dominium stanowi zachodnią część wsi. Zespół pałacowo-parkowy wraz z przypałacowym zespołem gospodarczym zajmują teren położony na południe od trasy Jarocin-Gostyń i na zachód od drogi prowadzącej z Góry w kierunku południowym do Noskowa. Podwórze gospodarcze zajmują półnono-zachodnią część terenu zespołu. Najmniejsze IV podwórze gospodarcze (południowo-wschodnie) zajmuje teren pomiędzy podwórzem III (południowym), a parkiem i na południe od oficyny I. **Szorownia** (16) stoi za ujeżdżalnią (15) wsunięta w narożnik pomiędzy południową ścianą szczytową ujeżdżalni i zachodnią ścianą szczytową stajni (14) - przez co tworzy narożny budynek w ciągu zabudowy wokół podwórza południowo-wschodniego. Drzwi wejściowe do szorowni znajdują się w dłuższej elewacji południowej.

2. MATERIAŁ.

Ściany - murowane z cegły ceramicznej w wątku krzyżowym, wewnątrz całkowicie otynkowane, zewnątrz ceglane, spoinowane zaprawą barwioną na czerwono, o otynkowanych płycinach - tj . płaszczyznach wypełniających przeszłą; gzyms ozdobiony cegłą jasnożółtą, klinkierową licówką.

Stropy - w wydzielonych wzdłuż ściany południowej dwóch pomieszczeniach - stropy typu Kleina na dźwigarach stalowych o wypełnieniu ceramicznym, a w pozostałym znacznie większym pomieszczeniu północnym - strop oparty jest na czterech dźwigarach stalowych, każdy z tych dźwigarów - pierwotnie podparty był w połowie swojej długości na jednej żeliwnej kolumnie; wypełnienie stropu pomiędzy dźwigarami i ścianami stanowią (zapewne prefabrykowane) elementy - płyty - budowane z dwóch powłok falistej blachy cynkowej, wygiętych na kształt łuku odcinkowego; konstrukcja ta usztywniona jest niewidocznym z zewnątrz, bo schowanym pomiędzy powłokami stelażem.

Wieżba dachowa - drewniana, typu stropodach, konstrukcja oparta jest na krokwiach o ozdobnie powycinanych końcówkach, zapewne opartych na płatwiach leżących na krótkich słupkach.

14. Kubatura

677 m³

15. Powierzchnia użytkowa

132,8 m²

16. Przeznaczenie pierwotne

szorownia

17. Użytkowanie obecne

garaż i magazyn

18. Prace budowlane i konserwatorskie, ich przebieg i dokumentacja

19. Stan zachowania (fundamenty, ściany zewnętrzne, ściany wewnętrzne, sklepienia, stropy, konstrukcje dachowe, pokrycie dachu, wyposażenie i instalacje)

Stan zachowania fundamentów i ścian - bardzo dobry.
Dach spełnia swoje zadanie - konstrukcja w stanie
dobrym, pokrycie szczelnie. Oszklenie kompletne.
Drzwi zamykane.

20. Najpilniejsze postulaty konserwatorskie

Użytkować budynek prowadzące remonty bieżące.
Budynek należy do kompleksu stajennego i powinien
wraz z zespołem być wpisany do rejestru ~~zabytków~~.

21. Akta archiwalne (rodzaj akt, numer i miejsce przechowywania)

24. Uwagi różne

25. Opracował

tekst

Lucja Gajda, 1989 r.,

imię, nazwisko, data, podpis

plany, rysunki

Lucja Gajda, 1989 r.,

imię, nazwisko, data, podpis

zdjęcia fotogr.

Lucja Gajda, 1989 r.,

imię, nazwisko, data, podpis

miejsce przechowywania negatywów

MNRiPRS Szreniawa

Karta po wypełnieniu podlega ochronie na podstawie przepisów prawa autorskiego

22. Bibliografia

26. Adnotacje o inspekcjach, informacje o zmianach (daty, imiona i nazwiska wypełniających)

23. Źródła ikonograficzne i fotografia (rodzaj, miejsce przechowywania, sygnatury)

27. Załączniki

Wkładki nr: 1,2,3.

1. Miejscowość

G Ó R A

2. Obiekt (nazwa jak w karcie)

SZOROWNIA (16)

3. Zawartość wkładki (nazwa obiektu lub materiału uzupełniającego)

ciąg dalszy opisu + fot.



Fot. 2.

Pokrycie dachu - papa na deskowaniu.

Posadzki - w większości powierzchnia posadzek zalana jest zaprawą cementową, jedynie w zachodnim przęśle większego pomieszczenia południowego zachowana jest posadzka ceglana (fot.6). Schodów - brak.

Otwory drzwiowe - wszystkie szerokie, ale o wykroju prostokątów stojących; - ogółem 3 otwory, dwa zewnętrzne i jeden wewnętrzny komunikujący wnętrze z przylegającą od północy ujeżdżalnią - bez wypełnienia. Dwa zewnętrzne otwory w elewacji południowej: jeden na osi i drugi zsunięty do zachodniego przęsła - oba wyodrębnione są drzwiami drewnianymi, dwuskrzydłowymi, deskowo-listwowo-zastrzałowymi osadzonymi na zawiasach pasowych, na hakach.

Otwory okienne - pierwotne otwory okienne, których wykrój widoczny jest w elewacji zachodniej - miały proporcje zbliżone do kwadratu, a od góry zamknięte były odcinkowo, wypełnione oknami pojedynczymi, stalowymi, dwudzielnymi, obecnie dwa z tych otworów (północny i środkowy) s/ do 1/2 szerokości zamurowane, a po oknie południowym pozostała tylko blenda. Otwory okienne w elewacji południowej - prawdopodobnie przebudowane - mają wykrój prostokątów stojących i wypełnione są oknami stalowymi dwupoziomowymi, jednodzielnymi, od zewnątrz okratowanymi - kratami stalowymi, nowszymi, niejednorodnymi.

3. RZUT.

Zwarty prostokąt o wymiarach 14,78X 10,65; dłuższymi ścianami zwrócony w kierunkach południowym i północnym; dłuższą ścianą północną przylega do krótszego boku ujeżdżalni, a krótszą ścianą wschodnią przylega do stajni. Budynek wzdłuż podzielony jest ścianą działową na część północną i południową. Część północna budynku stanowi 2/3 jego powierzchni, posiada wstawioną do

Wkładkę założył: Lucja Gajda, 1989 r.

Miejsce przechowywania negatywów:

MNRiPRS Szreniawa

wnętrza konstrukcję nośną stropów - rząd czterech kolumn żeliwnych. A z części południowej budynku stanowiącej 1/3 jego powierzchni wydzielono

Wzór OPZ 1978 r.



3.



4.



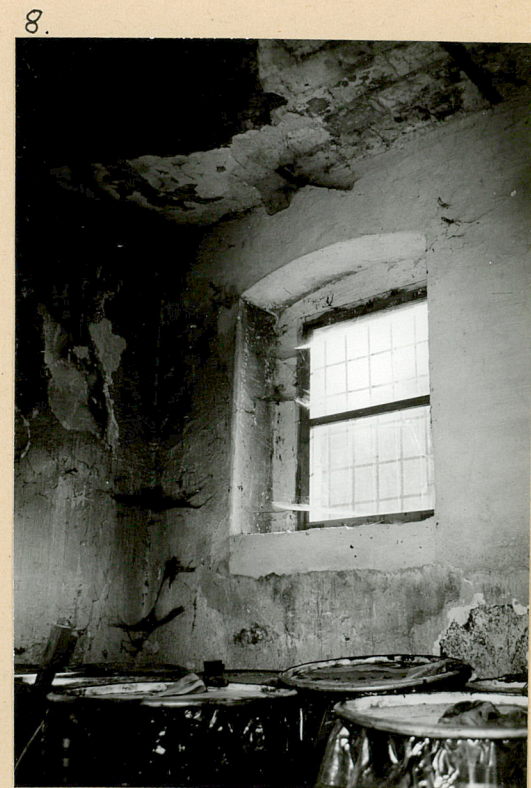
5.



6.



7.



8.

1. Miejscowość

G Ó R A

2. Obiekt (nazwa jak w karcie)

SZOROWNIA (16)

3. Zawartość wkładki (nazwa obiektu lub materiału uzupełniającego)

ciąg dalszy opisu + fot. + plan sytuacyjny



9.

jedno małe pomieszczenie wsunięte w południowo-zachodni narożnik budynku, z szerokim otworem drzwiowym w elewacji południowej. Budynek posiada szerokie otwory drzwiowe na osi poprzecznej na przestrzał budynku. - południowy - prowadzący na zewnątrz i północny prowadzący do ujeżdżalni.

4. BRYŁA.

Niska, parterowa, niepodpiwniczona, nakryta dachem pulpitowym, o bardzo małym kącie spadłu połaci, z którego to dachu - tylko krawędź południowa tworzy wysunięty przed lico muru okap, a elewacja zachodnia jest wyższa od południowej i wysunięta ku górze ponad połać dachową.

5. ELEWACJE.

Ustawione na kamiennym, bardzo niskim cokole, wykończonym warstwą cegły położonej na rolkę; wyżej - elewacje ceglane, spoinowane, członowane na przeszła za pomocą lizen wnikaających w poziomy pas muru pod gzymsem; prostokątne płaszczyzny przeszeli (pomiędzy lizenami, cokołem i pasem muru pod gzymsem) - są otynkowane. Na osi każdego przeszła znajduje się otwór drzwiowy bądź okienny. Elewacja zachodnia - trójprzesłowa, elewacja południowa - pięcioprzesłowa z otworem drzwiowym na osi i drugim utworzonym później w srajnym od zachodu przeszle. Elewacja południowa - niższa, z wysuniętym przed lico okapem dachu. Elewacja krótsza zachodnia - wyższa od południowej, wysunięta ponad połać dachową zwieńczona jest słabo wygierowanym gzymsem koronującym, budowanym z czterech wysuwających się kolejno przed lico muru warstw cegły, z których to warstw (licząc od dołu) - pierwsza i trzecia - wykonane są z cegły jasnożółtej (niby samych główek), a warstwa czwarta (górna) najbardziej wysunięta budowana jest z główek cegły czerwonej; wszystkie te warstwy są z cegły położonej na płasko, a warstwa druga - jest z cegły poło-

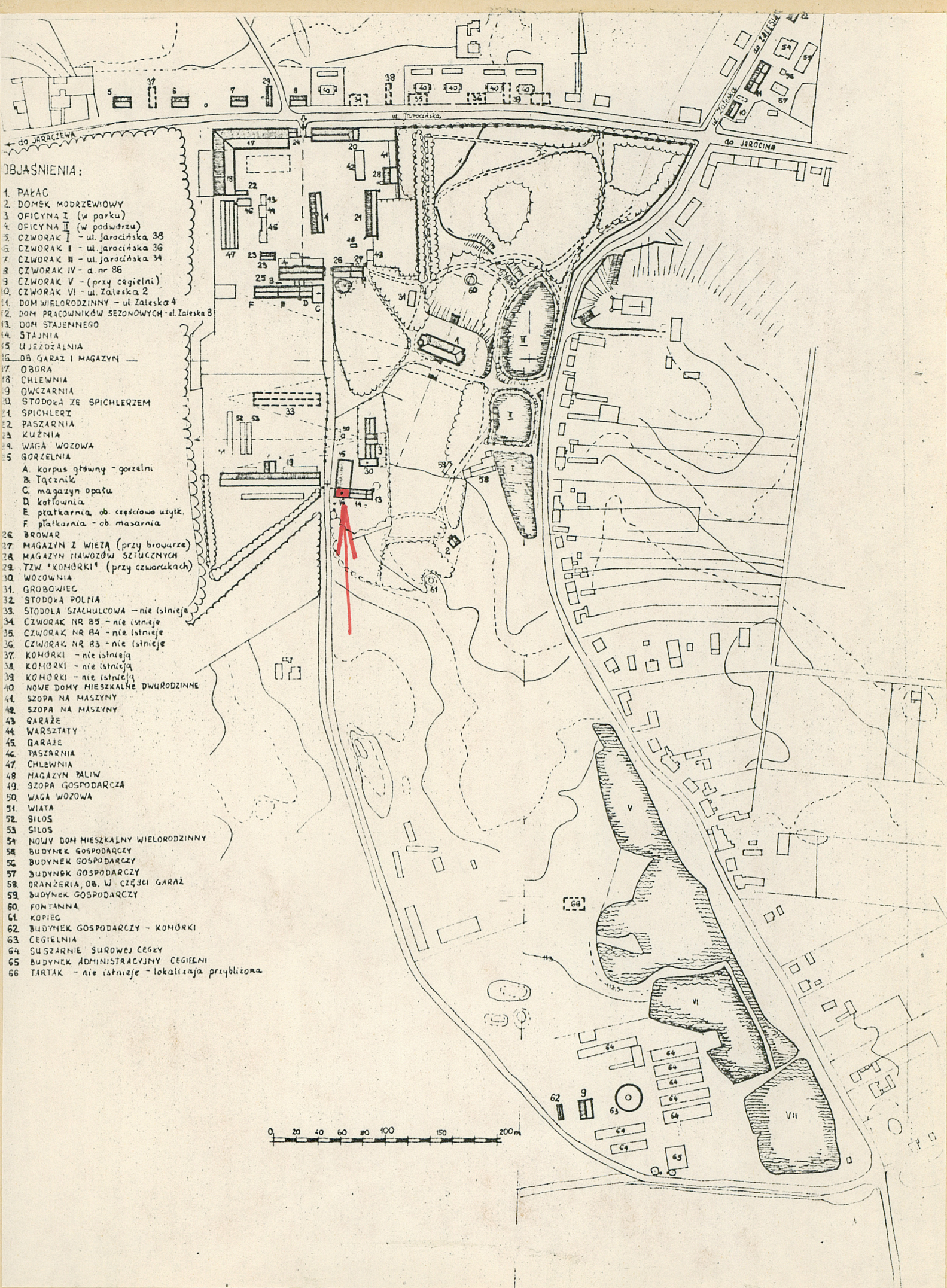
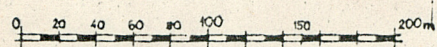
Wkładkę założył: Lucja Gajda, 1989 r.
(imię, nazwisko, data)

Miejsce przechowywania negatywów: MNRiPRS Szreniawa

Wzór ODZ 1978 r.

OBJAŚNIENIA:

1. PAKAC
2. DOMEK MODRZEWIOWY
3. OFICyna I (w parku)
4. OFICyna II (w podwórzu)
5. CZWORAK I - ul. Jarocińska 38
6. CZWORAK II - ul. Jarocińska 36
7. CZWORAK III - ul. Jarocińska 34
8. CZWORAK IV - a nr 86
9. CZWORAK V - (przy cegielni)
10. CZWORAK VI - ul. Zaleska 2
11. DOM WIELORODZINNY - ul. Zaleska 4
12. DOM PRACOWNIKÓW SEZONOWYCH - ul. Zaleska 8
13. DOM STAJENNEGO
14. STAJNIA
15. UJEZDZALNIA
16. OB. GARAZ I MAGAZYN
17. OBORA
18. CHLEWNIA
19. OWCZARNIA
20. STODOLA ZE SPICHLERZEM
21. SPICHLERZ
22. PASZARNIA
23. KUZNIA
24. WAGA WOZOWA
25. GORZELNIA
 - A. korpus główny - gorzelni
 - B. Tęcznik
 - C. magazyn opatu
 - D. kotłownia
 - E. piatkarnia, ob. częściowo użytk.
 - F. piatkarnia - ob. masarnia
26. BROWAR
27. MAGAZYN I WIEŻA (przy browarze)
28. MAGAZYN NAWOZÓW SZTUCZNYCH
29. TZW. "KOMÓRKI" (przy czworakach)
30. WÓZOWNIA
31. GROBOWIEC
32. STODOLA POLNA
33. STODOLA SZACHULCOWA - nie istnieje
34. CZWORAK NR 85 - nie istnieje
35. CZWORAK NR 84 - nie istnieje
36. CZWORAK NR 83 - nie istnieje
37. KOMÓRKI - nie istnieją
38. KOMÓRKI - nie istnieją
39. KOMÓRKI - nie istnieją
40. NOWE DOMY MIESZKALNE DWURODZINNE
41. SZOPA NA MASZYNY
42. SZOPA NA MASZYNY
43. GARAZE
44. WARSZTATY
45. GARAZE
46. PASZARNIA
47. CHLEWNIA
48. MAGAZYN PALIW
49. SZOPA GOSPODARCZA
50. WAGA WOZOWA
51. WIATA
52. SILOS
53. SILOS
54. NOWY DOM MIESZKALNY WIELORODZINNY
55. BUDYNEK GOSPODARCZY
56. BUDYNEK GOSPODARCZY
57. BUDYNEK GOSPODARCZY
58. ORANŻERIA, OB. W. CIĘŻKI GARAZ
59. BUDYNEK GOSPODARCZY
60. FONTANNA
61. KOPIEC
62. BUDYNEK GOSPODARCZY - KOMÓRKI
63. CEGIELNIA
64. SUSZARNIE SUROWCZ. CEGŁY
65. BUDYNEK ADMINISTRACYJNY CEGIELNI
66. TARTAK - nie istnieje - lokalizacja przybliżona



1. Miejscowość

G Ó R A

2. Obiekt (nazwa jak w karcie)

SZOROWNIA (16)

3. Zawartość wkładki (nazwa obiektu lub materiału uzupełniającego)

dokończenie opisu + fot. + spis fot.



10.

zonej na rolkę, na przemian - jesnożółtych cofniętych i czerwonych - wysuniętych przed lico. Wszystkie narożne lizeny opinają nieco wyższe, wysunięte ku górze filary o przekroju kwadratowym, nakryte od góry daszkami namiotowymi. Z wszystkich widocznych tu trzech filarów tylko filar południowo-wschodni (przy stajni) zwieńczony jest gzymsem koronującym podobnym jakim zwieńczona jest zachodnia elewacja.

6. WNĘTRZE.

Podzielone jest na trzy przestrzenie. Największe jest pomieszczenie północne, które jest skomunikowane z ujeżdżalnią, a pierwotnie również połączone było przejściem ze stajnią. Z mniejszego pomieszczenia południowego wydzielono przestrzeń przesła skrajnego od zachodu, do której to przestrzeni wykonano nowy otwór drzwiowy w elewacji południowej.

7. WYPOSAŻENIE.

Brak - pozostał tylko mały fragment starej posadzki ceglanej.

8. INSTALACJE.

Elektryczna.

Spis fotografii:

1. Widok ogólny od strony południowo-zachodniej.
2. Fragment stropu w pomieszczeniu północnym.
3. Fragment stropu w pomieszczeniu południowym.
4. Wnętrze - widok w kierunku północno-zachodnim.
5. Wnętrze - widok w kierunku północno-wschodnim. - patrz brak podpór środkowych - żeliwnych.
6. Posadzka ceglana w zachodniej części większego pomieszczenia południowego.
7. Zamurowany otwór okienny do ujeżdżalni.
8. Otwór okienny - widok od strony wnętrza.
9. Okratowanie jednego z otworów okiennych.
10. Otwór okienny (fot.8) widoczny od strony zewnętrznej.

Wkładkę założył: Lucja Gajda (imię, nazwisko, data), 1989

Miejsce przechowywania negatywów:

MNRiPRS Szreniawa

Wzór ODZ 1978 r.



11

c.d. spisu fotografii:

- 11. Elewacja południowa.
- 12. Fragment elewacji południowej.
- 13. Elewacja zachodnia.

12.



13.

