

1. Obiekt

ZESPÓŁ GOSPODARCZY (PRZYPALACOWY): - UJEŹDŻALNIA (15)

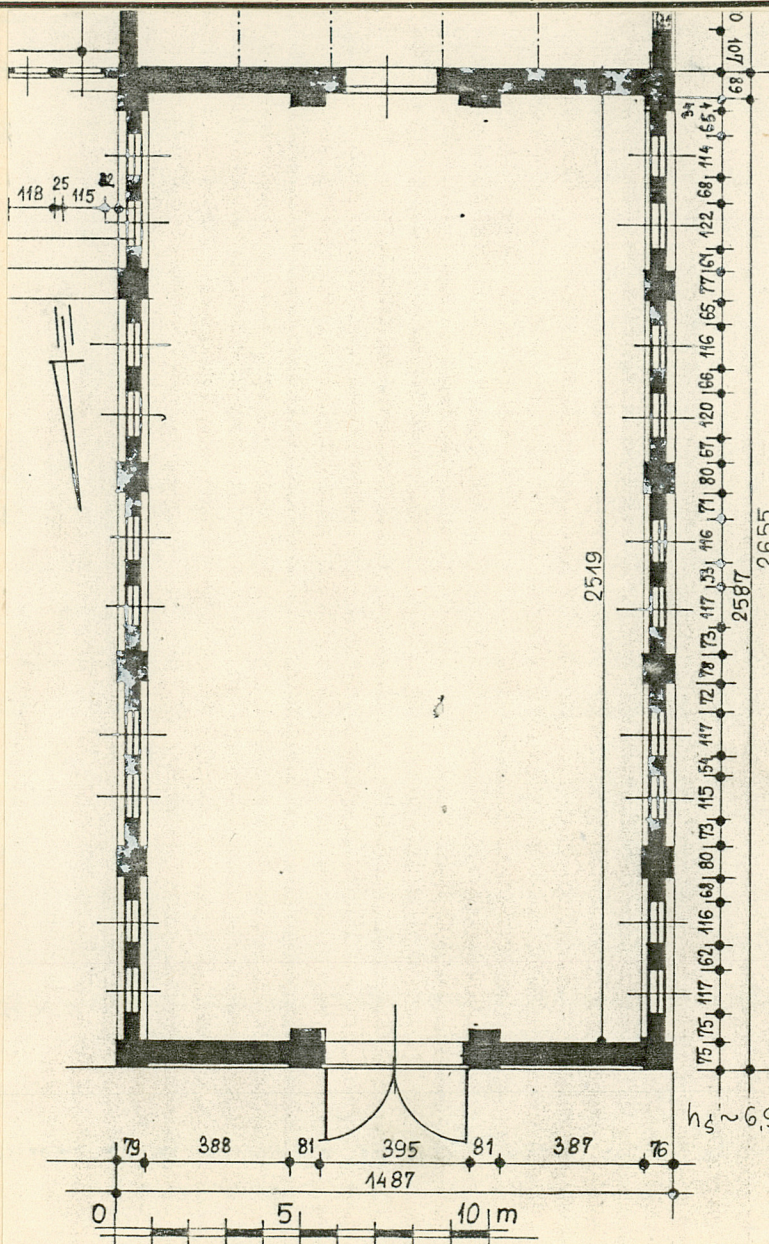
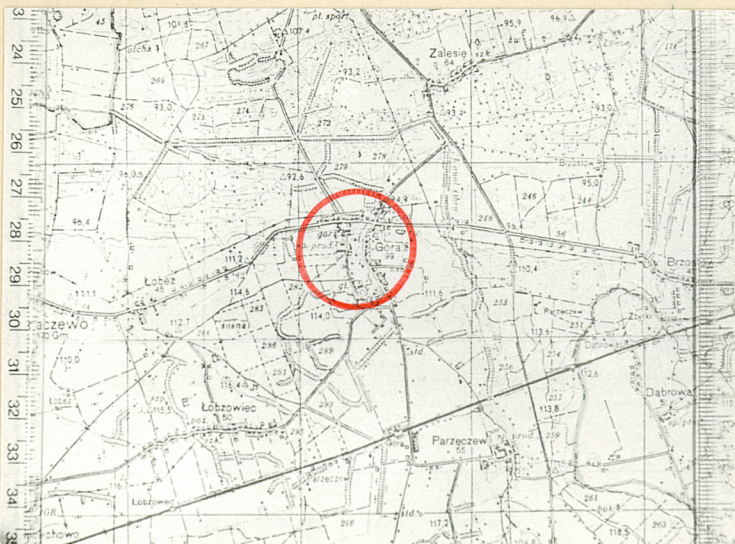
2. Czas powstania

4 ćw. XIX w.

3. Miejscowość

GÓRA

11. Zdjęcia, rzut, przekrój, sytuacja, orientacja



4. Adres 63-231 Góra

nr hipoteczny .....

5. Przynależność administracyjna

województwo **kaliskie**  
pow. **Jarocin**  
gmina **Jaraczewo**

6. Poprzednie nazwy miejscowości

7. Przynależność administracyjna

przed 1 VI 1975

województwo **poznańskie**  
powiat **Jarocin**

8. Właściciel i jego adres

**Skarb Państwa Polskiego**  
**- Urząd Gminy w Jaraczewie**

9. Użytkownik i jego adres

**Rolnicza Spółdzielnia**  
**Produkcyjna w Górze**

10. Rejestr zabytków

Nr

2902/welp/A

data

28.03.2006



12. Autorzy, historia obiektu, określenia stylu.

Dokładna data budowy ujeżdżalni nie jest znana. Budynek pełnił funkcję ujeżdżalni do 1939 roku. Po wojnie adaptowany był na chlewnię (dla świń), w latach 70-tych zamieniony na magazyn materiałów budowlanych.

13. Opis (sytuacja, materiał i konstrukcja, rzut, bryła, elewacje, wnętrze, wyposażenie, instalacje)

1. SYTUACJA.

Góra, to wieś położona w odległości 10 km na zachód od Jarocina przy drodze asfaltowej wiodącej z Jarocina w kierunku zachodnim przez Jaraczewo do Gostynia. Dominium stanowi zachodnią część wsi. Zespół pałacowo-parkowy wraz z przypałacowym zespołem gospodarczym zajmują teren położony na południe od trasy Jarocin-Gostyń i na zachód od drogi prowadzącej z Góry w kierunku południowym do Noskowa. Podwórze gospodarcze zajmują północno-zachodnią część terenu zespołu. **Ujeżdżalnia (15)** należy do ciągu zwartej zabudowy wokół podwórza południowo-wschodniego, całą swą długością zamyka to podwórze od strony zachodniej, nie będąc z nim skomunikowaną. Wjazd do ujeżdżalni znajduje się w północnej ścianie szczytowej, czyli od strony podwórza południowego, sprzed oficyny I; przypuszczalnie drogi wjazd do ujeżdżalni znajdował się w południowej ścianie szczytowej.

2. MATERIAŁ.

Ściany - murowane z cegły ceramicznej, w wątku krzyżowym, na zaprawie wapienno-cementowej, wewnątrz otynkowane, zewnątrz : - elewacje dłuższe - otynkowane, - a elewacje szczytowe - ceglane. W elewacjach szczytowych dekoracje z cegły klinkierowej jasnożółtej, a elewacja północna ozdobiona jest dodatkowo wgłębionymi płycinami, których tło wykonane jest z cegły zendrówki i dwoma terakotowymi tondami w kolorze kremowo-jasnoszarym; każde tondo - z przedstawieniem głowy konia.

Stropy - brak.

Wieżba dachowa - niewidoczna. Budynek nakryty jest rodzajem stropodachu; wykonany z elementów prefabrykowanych, budowanych z dwóch powłok z falistej blachy cynkowej, pomiędzy którymi to powłokami wbudowana jest zapewne konstrukcja usztywniająca typu krążynowego. Konstrukcja dachu oparta jest na ścianach wzdłużnych budynku (bez jakiegokolwiek podpory we wnętrzu); u podstawy dachu - na granicy przęseł - konstrukcja spięta jest długimi ściągami stalowymi, podwieszonymi do dolnej powłoki dachu w celu utrzymania tychże



<p>14. Kubatura</p> <p>2724,1 m<sup>3</sup></p>	<p>15. Powierzchnia użytkowa</p> <p>333,1 m<sup>2</sup></p>	<p>16. Przeznaczenie pierwotne</p> <p>ujeżdżalnia</p>	<p>17. Użytkowanie obecne</p> <p>magazyn materiałów budowlanych</p>
<p>18. Prace budowlane i konserwatorskie, ich przebieg i dokumentacja</p> <p>brak dokumentacji.</p>		<p>19. Stan zachowania (fundamenty, ściany zewnętrzne, ściany wewnętrzne, sklepienia, stropy, konstrukcje dachowe, pokrycie dachu, wyposażenie i instalacje)</p> <p>Stan zachowania fundamentów, ścian - bardzo dobry.  Stan zachowania konstrukcji dachu - względnie dobry.  Posadzka została podwyższona i pokryta zaprawą cementową.</p> <p>20. Najpilniejsze postulaty konserwatorskie</p> <p>Użytkować budynek prowadząc remonty bieżące.  Ujeżdżalnię należy wpisać do rejestru zabytków - jest to budynek bardzo charakterystyczny dla tego zespołu.</p>	



21. Akta archiwalne (rodzaj akt, numer i miejsce przechowywania)

24. Uwagi różne

25. Opracował

tekst

Łucja Gajda, 1989 r.,

Łucja Gajda, 1989 r.,

plany, rysunki

imię, nazwisko, data, podpis

zdjęcia fotogr.

Łucja Gajda, 1989 r.,

imię, nazwisko, data, podpis

miejsce przechowywania negatywów

MNRiPRS Szreniawa

Karta po wypełnieniu podlega ochronie na podstawie przepisów prawa autorskiego

22. Bibliografia

26. Adnotacje o inspekcjach, informacje o zmianach (daty, imiona i nazwiska wypełniających)

23. Źródła ikonograficzne i fotografia (rodzaj, miejsce przechowywania, sygnatury)

27. Załączniki

Wkładki nr: 1,2,3,4.



1. Miejscowość

G Ó R A

2. Obiekt (nazwa jak w karcie)

UJEŹDŻALNIA (15)

3. Zawartość wkładki (nazwa obiektu lub materiału uzupełniającego)

ciąg dalszy opisu + fot.



2.

ściąg w poziomie.

Pokrycie dachu - blacha cynkowa, falista. Schody - brak.

Otwory drzwiowe - dwa, umieszczone na osiach ścian szczytowych, na przes-  
trzał budynku; ich wykrój - w proporcjach zbliżony do kwadratu; otwór zew-  
trzný w elewacji północnej - zamknięty od góry odcinkowo, wypełniony drzwiami  
drewnianymi deskowo-listwowo-zastrzałowymi, dwuskrzydłowymi, zawieszonymi  
na trzech parach zewiasów pasowych na hakach. Otwór drzwiowy prowadzący  
do szorowni (16) - bez wypełnienia, zamknięty od góry prost.

Otwory okienne - w elewacjach dłuższych - w każdym przęśle dwa otwory okienne  
o wykroju prostokątów leżących, wypełnione oknami drewnianymi, krosnowymi,  
dwudzielnymi. Zindywidualizowany wykrój posiadają otwory okienne umieszczone  
na osi ścian szczytowych. Otwór największy - w północnej ścianie szczytowej  
- szeroki, wysoki, zamknięty od góry półkoliście, umieszczony w nieco więk-  
szej wnęce, wypełniony oknem osadzonym za węgarkiem, żeliwnym (stalowym-  
?), pojedynczym, łącznie o 58-miu kwaterach (16 kwater o zróżnicowanych  
wymiarach wypełnia półkoliste zamknięcie, a pozostałe 42 kwatery prostokątne  
ułożone są po 6 sztuk w siedmiu poziomach; kwatery skrajne są węższe od  
środkowych), o dwóch czterokwaterowych skrzydłach na osi, otwieralnych,  
zawieszonych na zawiasach, Otwór okienny w południowej ścianie szczytowej  
mniejszy, w kształcie prostokąta stojącego, zamknięty od góry prosto, umie-  
szczony w nieco większej wnęce okiennej, wypełniony oknem żeliwnym (stalowym  
-?), osadzonym za węgarkiem, pojedynczym, 35 kwaterowym, po 5 kwater w sie-  
dmiu poziomach.

## 3. RZUT.

Łucja Gajda, 1989 r.,

Wkładkę założył:

(imię, nazwisko, data)

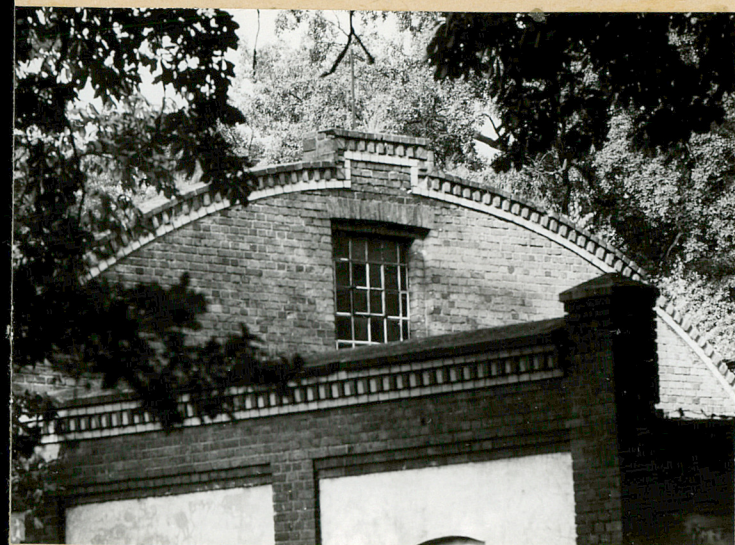
Prostokąt o wymiarach 26,55 x 14,87, dłuższymi ścianami zwrócony w kierunkach

Miejsce przechowywania negatywów:

MNRIPRS Szreniawa

Wzór ODZ 1978 r.





3.



4



5



6.

7.



8.





1. Miejscowość

G Ó R A

2. Obiekt (nazwa jak w karcie)

UJEŹDŻALNIA (15)

3. Zawartość wkładki (nazwa obiektu lub materiału uzupełniającego)

ciąg dalszy opisu + fot.



9.

Łucja Gajda, 1989 r.

Wkładkę założył:

(imię, nazwisko, data)

Miejsce przechowywania negatywów:

MNRiPRS Szreniawa

wschodnim i zachodnim; z wjazdem umieszczonym na osi w północnej ścianie szczytowej i drugim - umieszczonym w południowej ścianie szczytowej na osi, ale wewnętrznym, bo prowadzącym do przylegającego budynku szorowni (16). Ściany dłuższe i ściany szczytowe opięte są wysuniętymi obustronnie przed lica muru filarami.

## 4. BRYŁA.

Jednokondygnacyjna, jednoprzestrzenna, bez podpiwniczenia, nakryta dachem w kształcie wycinka walca ułożonego w poziomie (dach wypukły).

## 5. ELEWACJE.

Elewacje dłuższe: wschodnia i zachodnia są otynkowane, każda - pięcioprzęsłowa, dziesięcioosiowa, członowana na przęsła za pomocą filarów przyściennych; płaszczyzna każdego przęsła o dwóch otworach okiennych, dołem - nisko o nieznacznie wysuniętym przed lico muru cokole, górą - zwieńczona skramnym gzymsem koronującym o jednym prostokątnym w przekroju profilu ( w elewacji wschodniej profil ten obiega całą elewację wraz z filarami). W elewacji zachodniej przęsła skrajne pod gzymsem koronującym podzielone są na trzy części za pomocą nadwieszonych, krótkich, nieznacznie przed lico muru wysuniętych słupków, górą przechodzących w poziomy pas wzbogacający profilowanie gzymsu koronującego, a przęsło środkowe, czyli trzecie (na osi elewacji) posiada niby krótkie słupki zredukowane, w środkowej części przęsła pas pod gzymsem uległ obniżeniu i przybrał formę łuku odcinkowego. Elewacje szczytowe - ceglane, każda odmiennie ukształtowana; \* elewacja południowa - dołem zasłonięta przez przylegający budynek szorowni (16), ale o narożnikach ujętych w lizeny, górą ściana szczytowa (wysunięta ponad dach szorowni)

- ma kształt wycinka koła, na osi z prostokątnym wyłamaniem ku górze, zwień-

Wzór ODZ 1978 r.





10.



11.



12.

14.



13.



15.





1. Miejscowość

G Ó R A

2. Obiekt (nazwa jak w karcie)

UJEŹDŹALNIA (15)

3. Zawartość wkładki (nazwa obiektu lub materiału uzupełniającego)

ciąg dalszy opisu + fot.



(10. a)

Łucja Gajda, 1989 r.

Wkładkę założył:

(imię, nazwisko, data)

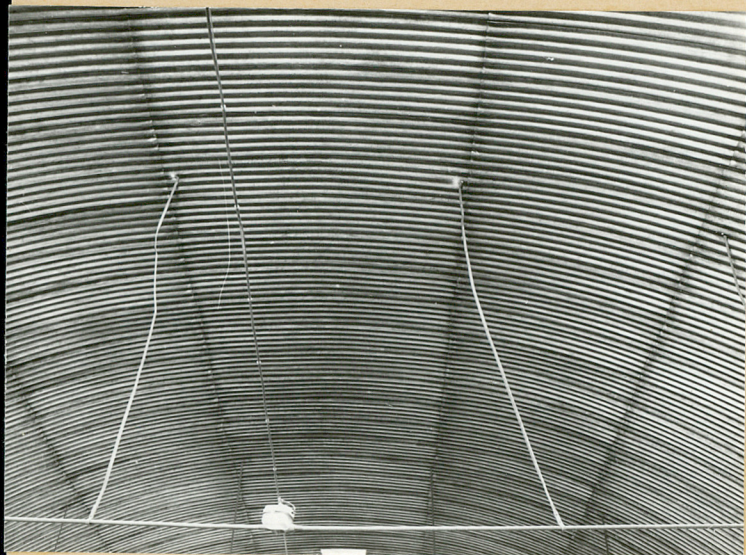
wysuniętą en face głowę konia.

Miejsce przechowywania negatywów: MNRIPRS Szreniawa

Wzór ODZ 1978 r.

czona wraz z wyłamaniem gzymsem koronującym budowanym z trzech warstw cegły wysuwających się kolejno coraz bardziej przed lico muru - z warstw tych: środkowa budowana jest z cegły położonej na rolkę i na przemian wysuniętej i cofniętej - jak w dolnej warstwie, a dolna i górna - to warstwy cegły położone na płasko, dolna z cegły jasnożółtej; na osi wysoko w ścianie szczytowej tuż pod prostokątnym wyłamaniem ku górze, znajduje się prostokątny otwór okienny. \* Główna elewacja ujeżdżalni - to ściana północna, trójprzęsłowa, dwukondygnacyjna, zamknięta od góry trójkątnym w przybliżeniu szczytem, o krawędzi ukształtowanej schodkowo, wysuniętej, wypiętrzonej ponad połac dachu; ściana szczytowa członowana na przeszłą za pomocą wtopionych w mur, nieznacznie tylko wysuniętych przed lico filarów; z filarów tych - zarówno członujące na przeszłą, jak i narożne - są wyższe i wysunięte ponad krawędź schodkową szczytu i zwieńczone gzymsem koronującym budowanym z czterech kolejno wysuwających się warstw cegieł, z których druga od dołu - jest położona na rolkę i na przemian posiada główki wysunięte i cofnięte do lica dolnej warstwy, a pierwsza i trzecia warstwa wykonane są z cegły jasnożółtej. Środkowe przeszło tej ściany posiada oś zaakcentowaną dwoma umieszczonymi jeden ponad drugim otworami: szerokim otworem drzwiowym w przyziemiu i węższym wysokim otworem okiennym w górnej kondygnacji. Przeszła skrajne posiadają dolną kondygnację niższą niż przeszło środkowe, bez otworów, o kondygnacjach rozdzielonych pasem fryzu międzykondygnacyjnego. Osie każdego z przeszł skrajnych zaznaczone są okrągłymi blendami umieszczonymi na wysokości pośredniej (tj. na wysokości nadproża pomiędzy otworami drzwiowym i okiennym przeszła środkowego) - blendami, z których każda wypełniona jest tondem z





18.

## Spis fotografii

1. Elewacja północna.
2. Okno w elewacji północnej.
3. Okno w elewacji południowej.
4. Typowe przesło od strony wnętrza.
5. Drzwi główne wjazdowe do budynku.
6. Wnętrze - widok w kierunku północnym.
7. Wnętrze - widok wzdłuż ściany wschodniej.
8. Wnętrze - widok w kierunku ściany południowej.
9. Zwieńczenie filara w elewacji głównej.
10. Tondo z głową konia (wschodnie przesło).
11. Fragment elewacji północnej.
12. Tondo z głową konia (przesło zachodnie).
13. Skrajne przesło w elewacji zachodniej.
14. Środkowe przesło w elewacji zachodniej.
15. Fragment elewacji wschodniej.
16. Elewacja wschodnia.
17. Elewacja zachodnia - widok od strony południowej.

16.



17.



1. Miejscowość	2. Obiekt (nazwa jak w karcie)	3. Zawartość wkładki (nazwa obiektu lub materiału uzupełniającego)
G Ó R A	UJ EŻDŻALNIA (15)	ciąg dalszy opisu + fot. + plan sytuacyjny

Lico każdego filara - w górnej części - ozdobione jest dużą, wysoką, prostokątną płyciną, górą zakończoną schodkowo; podobnymi płycinami ozdobione jest lico każdego schodka trójkątnego zamknięcia ściany szczytowej - z tym, że płyciny te są małe, wąskie, dołem i górą zakończone schodkowo; wszystkie te płyciny są wgłębione i wyłożone zendrówkami. Każdy stopień trójkątnego zamknięcia ściany szczytowej zakończony jest u góry daszkiem pulpitowym, za spadkiem w kierunku północnym.

#### 6. WNĘTRZE.

Jednoprzestrzenne, wysokie.

#### 7. WYPOSAŻENIE.

Brak, zamiast posadzki trocinowej - jest betonowa.

#### 8. INSTALACJE.

Elektryczna, odgromowa.

Lucja Gajda, 1989 r.

MNR1PRS Szreniawa

Wkładkę założył: Lucja Gajda, 1989 r.

(imię, nazwisko, data)

Miejsce przechowywania negatywów: MNR1PRS Szreniawa

Wzór ODZ 1978 r.



# OBJASNIENIA:

1. PAŁAC
2. DOMEK MODRZEWIOWY
3. OFICyna I (w parku)
4. OFICyna II (w podwórzu)
5. CZWORAK I - ul. Jarocińska 38
6. CZWORAK II - ul. Jarocińska 36
7. CZWORAK III - ul. Jarocińska 34
8. CZWORAK IV - a nr 86
9. CZWORAK V - (przy cegielni)
10. CZWORAK VI - ul. Zaleska 2
11. DOM WIELORODZINNY - ul. Zaleska 4
12. DOM PRACOWNIKÓW SEZONOWYCH - ul. Zaleska 8
13. DOM STAJENNego
14. STAJNIA
15. UJEZDZALNIA
16. OB. GARAZ I MAGAZYN
17. OBORA
18. CHLEWNIA
19. OWCZARNIA
20. STODOŁA ZE SPICHLERZEM
21. SPICHLERZ
22. PASZARNIA
23. KUŹNIA
24. WAGA WOZOWA
25. GORZELNIA
  - A. korpus główny - gorzelni
  - B. łącznik
  - C. magazyn opalu
  - D. kotłownia
  - E. piatkarnia - ob. częściowo użytk.
  - F. piatkarnia - ob. masarnia
26. BROWAR
27. MAGAZYN I WIEŻA (przy browarze)
28. MAGAZYN HAWOZÓW SZCZELNYCH
29. TZW. "KOMÓRKI" (przy czworakach)
30. WOZOWNIA
31. GROBOWIEC
32. STODOŁA POLNA
33. STODOŁA SIACHULCOWA - nie istnieje
34. CZWORAK NR 85 - nie istnieje
35. CZWORAK NR 84 - nie istnieje
36. CZWORAK NR 83 - nie istnieje
37. KOMÓRKI - nie istnieją
38. KOMÓRKI - nie istnieją
39. KOMÓRKI - nie istnieją
40. NOWE DOMY MIESZKAŁNE DWURODZINNE
41. SZOPA NA MASZYNy
42. SZOPA NA MASZYNy
43. GARAZE
44. WARSZTATy
45. GARAZE
46. PASZARNIA
47. CHLEWNIA
48. MAGAZYN PALIW
49. SZOPA GOSPODARCZA
50. WAGA WOZOWA
51. WIATA
52. SILOS
53. SILOS
54. NOWY DOM MIESZKAŁNY WIELORODZINNY
55. BUDYNEK GOSPODARCZY
56. BUDYNEK GOSPODARCZY
57. BUDYNEK GOSPODARCZY
58. ORANŻERIA, ob. w ciągłej GARAZ
59. BUDYNEK GOSPODARCZY
60. FONTANNA
61. KOPIEC
62. BUDYNEK GOSPODARCZY - KOMÓRKI
63. CEGIELNIA
64. SUSZARNIE SUROWCEJ CEGY
65. BUDYNEK ADMINISTRACYJNY CEGIELNI
66. TARTAK - nie istnieje - lokalizacja przybliżona

0 20 40 60 80 100 120 140 160 180 200m