

1. Obiekt

ZESPÓŁ GOSPODARCZY PRZYPALACOWY: DOM (2) TZW. "BLOCKHAUS" wy

2. Czas powstania
pol. XIX w.

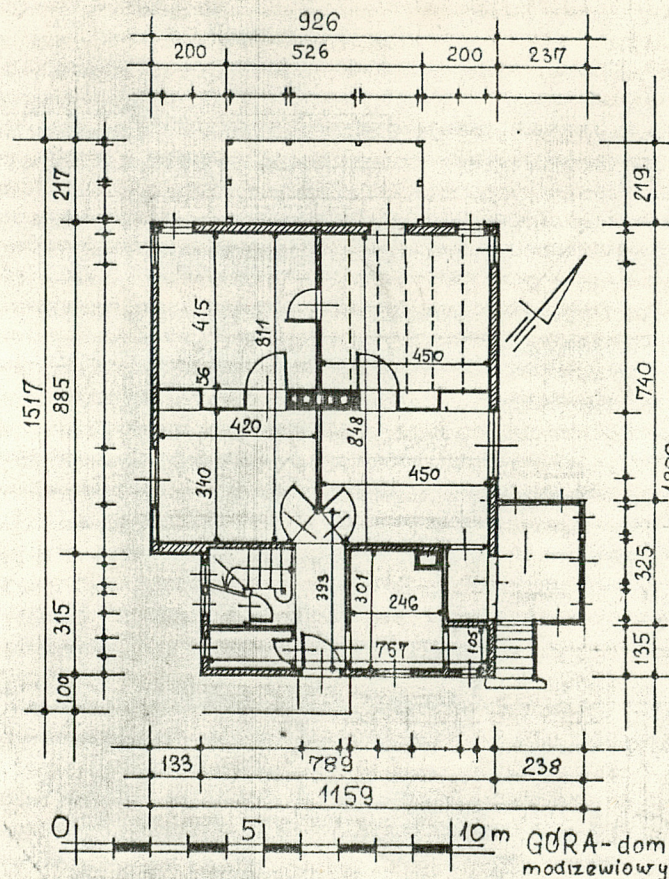
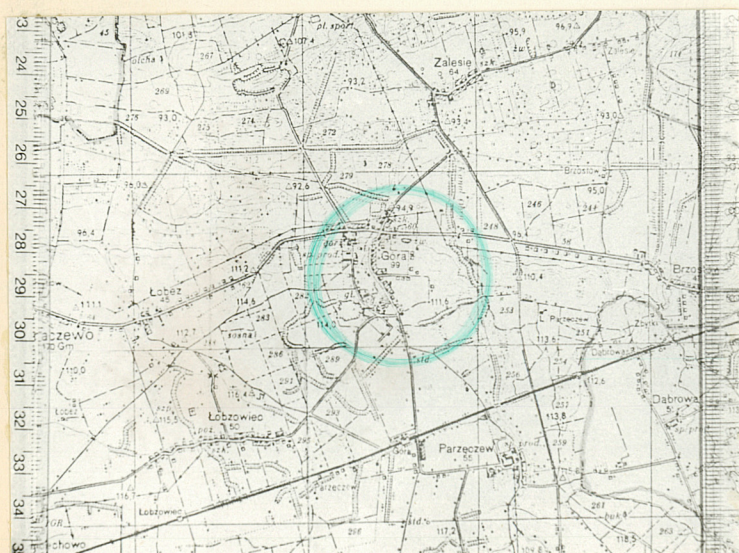
3. Miejscowość

GÓRA

11. Zdjęcia, rzut, przekrój, sytuacja, orientacja



1.



4. Adres 63-231 Góra

nr hipoteczny

5. Przynależność administracyjna

kaliskie

województwo

gm. Jaraczewo

6. Poprzednie nazwy miejscowości

7. Przynależność administracyjna
1 VI 1975

województwo poznańskie

powiat powiat jarociński

Jarocin

8. Właściciel i jego adres

Skarb Państwa Polskiego

Urząd Gminy w Jaraczewie

9. Użytkownik i jego adres

lokatorzy - na podstawie
umowy z Urzędem Gminy

10. Rejestr zabytków

Nr 230/1004/A data 28.03.2006

1. SYTUACJA.

Góra, to wieś położona w odległości 10 km na zachód od Jarocina, przy drodze asfaltowej wiodącej z Jarocina w kierunku zachodnim przez Jaraczewo do Gostynia. Dominium stanowi zachodnią część wsi. Zespół pałacowo-parkowy wraz z przypałacowym zespołem gospodarczym zajmuje teren położony na południe od trasy Jarocin-Gostyń i na zachód od drogi prowadzącej z Góry w kierunku południowym do Noskowa. Park zajmuje północno-wschodnią część zespołu przylegającą do skrzyżowania dróg. DOM modrzewiowy (2) stoi w południowej części parku, na samym jego skraju. Usytuowany jest po przekątnej do osi wyznaczającej kierunek północ-południe.

2. MATERIAŁ.

Ściany - konstrukcji szkieletowej, drewnianej prawdopodobnie sunikowo-łatkowej, wewnątrz otynkowane, zewnątrz - całkowicie oszalowane deskami o sfazowanych krawędziach, w układzie poziomym. Ustawione na wysokim cokole murowanym z cegły, zewnątrz otynkowanym i obłożonym gładzią i fragmentami kamieniarki m. in. z przedstawieniami figuralnymi. Stropy - drewniane, belkowe, w pomieszczeniu w północnym narożniku, strop drewniany, belkowy z obniżonym pułapem; krawędzie belek i krawędzie desek pułapu barwione kolorem czerwonym i zielonym, pozostała płaszczyzna bejcowana i lakierowana; w pozostałych pomieszczeniach - stropy z podsufitkami. Wieżba dachowa - drewniana. oparta na dwurzędowej ramie stolcowej i na dwóch niższych ściankach kolankowych; końcówki krokwi i płatwi - ozdobnie powycinane, mocno wysunięte przed lico elewacji, tworzące duży okap. Płatwie podparte ozdobnie powycinanymi mieczami, na złącze każdej płatwi z okapem dachu przybita jest pionowa, zwisająca w dół deska, symetryczna z wyciętym piłką ormanetem. Pokrycie dachu - eternit falisty szary. Schody: - dwa proste przyściennie biegi schodów zewnętrznych przy elewacji południowo-wschodniej i północno-wschodniej - drewniane, stopnie (bez podstopnic) nałożone są na schodkowo powycinane dwie belki policzkowe. Wszystkie balustrady - drewniane; balu-

14. Kubatura

15. Powierzchnia użytkowa

16. Przeznaczenie pierwotne

17. Urzycowanie obecne

mieszkalne (sezonowe)

mieszkania lokatorskie

18. Prace budowlane i konserwatorskie, ich przebieg i dokumentacja

19. stan zachowania (fundamenty, ściany zewnętrzne, ściany wewnętrzne, sklepienia, stropy, konstrukcje dachowe, pokrycie dachu, wyposażenie i instalacje)

Stan zachowania - fundamentów, ścian i pokrycia dachowego - dobry. W dużym pomieszczeniu wschodnim - stolarkę drzwiową i okienną (bejcowaną o profilowanych listwach barwionych na czerwono i zielono) - zamalowano na biało. Część kamieniarki z cokołu jest rozkradziona.

20. Najpilniejsze postulaty konserwatorskie

Budynek należy użytkować zgodnie z przeznaczeniem prowadząc remonty bieżące. Budynek powinien być użytkowany przez jedną rodzinę.

Wpisać do rejestru zabytków.

21. Akta archiwalne (rodzaj akt, numer i miejsce przechowania)

22. Bibliografia

23. Źródła ikonograficzne i fotografia (rodzaj, miejsca przechowania, sygnatury)

24. Uwagi różne

25. Opracował

tekst

Łucja Gajda, 1989 r.,

imię, nazwisko, data, podpis

plany, rysunki

Łucja Gajda, 1989 r.,

imię, nazwisko, data, podpis

zdjęcia fotogr

Łucja Gajda, 1989

imię, nazwisko, data, podpis

miejsce przechowania negatywów

MNRiPRS Szreniawa

Karta po wypełnieniu podlega ochronie na podstawie przepisów prawa autorskiego

26. Adnotacje o inspekcjach, informacje o zmianach (daty, imiona i nazwiska wypełniających)

27. Załączniki

Wkładki nr: 1,2,3,4,5.

1. Miejscowość

GÓRA

2. Obiekt (nazwa jak w karcie)

DOM DREWNIANY (2)

3. Zawartość wkładki (nazwa obiektu lub materiału uzupełniającego)

ciąg dalszy opisu + fot. + plan sytuacyjny

2.



Wkładkę założył: Lucja Gajda, 1989 r.,

(imię, nazwisko, data)

Miejsce przechowywania negatywów: MNRI PRS

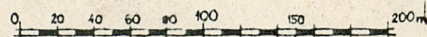
Szreniawa

strada loggi - pełne, z desek pionowych osadzonych górą w parapecie i dołem w podwalinie. Balustrady schodów zewnętrznych i balkonu na poddaszu - ażurowe - niby z desek pełnych ułożonych pionowo, ale powycinanych w ażury tak, że symetryczne wycięcia (kół, trójkątów, kwadratów i kwadratów z uszakami) w krawędziach dwóch sąsiednich desek tworzą powtarzalny (co drugą deską) rytm ornamentu. Te deski wypełniające płaszczyzny balustrad górą ujęte są w drewnianą poręcz - właściwie w kształcie wąskiego parapetu, a dołem - nie dochodzą do płaszczyzny stopni, czy podestów, ale ujęte są w dwie listwy odsunięte równomiernie od krawędzi dolnej; boczne krawędzie tych płaszczyzn balustrad dochodzą do wyższych słupków o przekroju kwadratowym górą opracowanych ciesielsko. Do przednich krawędzi każdej poręczy, parapetu balustrad - nabite są niby gzymsy wąskie deski powycinane piłką w koronkę lub lambrekim. Podłogi - drewniane, deskowe, białe, malowane olejno, w części przykryte wykładzinami. Otwory drzwiowe - wszystkie o wykroju prostokątów stojących, wypełnione drzwiami drewnianymi, ościeżnicowymi, przylgowymi, jednoskrzydłowymi, konstrukcji ramowo-płycinowej, osadzonymi na zawiasach francuskich z toczonymi końcówkami. Drzwi wewnętrzne - pełne, układ płycin symetryczny (cztery płyciny w kształcie prostokątów stojących, umieszczone po dwie w górnej i w dolnej części skrzydła, rozdzielone dwoma małymi płycinami o proporcjach zbliżonych do kwadratu), bejcowane, o profilach barwionych czerwienią i zielenią, lakierowane; w jednym pomieszczeniu zamalowane farbą olejną na biało. Drzwi zewnętrzne - w górnej połowie skrzydła przeszklone szkłem białym ujętym w cztery pojedyncze szczebliny ułożone równolegle do krawędzi przeszklenia i blisko narożników krzyżujące się. Otwory okienne

Wzór ODZ 1978 r.

OBJASNIENIA:

1. PAŁAC
2. DOMEK MODRZEWIOWY
3. OFICyna I (w parku)
4. OFICyna II (w podwórzu)
5. CZWORAK I - ul. Jarocińska 38
6. CZWORAK II - ul. Jarocińska 36
7. CZWORAK III - ul. Jarocińska 34
8. CZWORAK IV - a. nr 86
9. CZWORAK V - (przy cegielni)
10. CZWORAK VI - ul. Zaleska 2
11. DOM WIELORODZINNY - ul. Zaleska 4
12. DOM PRACOWNIKÓW SEZONOWYCH - ul. Zaleska 8
13. DOM STAJENNego
14. STAJNIA
15. UJEZDZALNIA
16. OB. GARAZ I MAGAZYN
17. OBORA
18. CHLEWNIA
19. OWCZARNIA
20. STODOŁA ZE SPICHLERZEM
21. SPICHLERZ
22. PASZARNIA
23. KUŹNIA
24. WAGA WOZOWA
25. GORZELNIA
 - A. korpus główny - gorzelni
 - B. Tętniak
 - C. magazyn opatu
 - D. kotłownia
 - E. piatkarnia - ob. częściowo użytk.
 - F. piatkarnia - ob. masarnia
26. BROWAR
27. MAGAZYN I WIEŻA (przy browarze)
28. MAGAZYN HAWOZÓW SZTUCZNYCH
29. TZW. "KOMÓRKI" (przy czworakach)
30. WÓZOWNIA
31. GROBOWIEC
32. STODOŁA POLNA
33. STODOŁA SZACHULCOWA - nie istnieje
34. CZWORAK NR 85 - nie istnieje
35. CZWORAK NR 84 - nie istnieje
36. CZWORAK NR 83 - nie istnieje
37. KOMÓRKI - nie istnieją
38. KOMÓRKI - nie istnieją
39. KOMÓRKI - nie istnieją
40. NOWE DOMY MIESZKALNE DWURODZINNE
41. SZOPA NA MASZYNY
42. SZOPA NA MASZYNY
43. GARAZE
44. WARSZTATY
45. GARAZE
46. PASZARNIA
47. CHLEWNIA
48. MAGAZYN PALIW
49. SZOPA GOSPODARCZA
50. WAGA WOZOWA
51. WIATA
52. SILOS
53. SILOS
54. NOWY DOM MIESZKALNY WIELORODZINNY
55. BUDYNEK GOSPODARCZY
56. BUDYNEK GOSPODARCZY
57. BUDYNEK GOSPODARCZY
58. ORANŻERIA, OB. W CIĘŻCI GARAZ
59. BUDYNEK GOSPODARCZY
60. FONTANNA
61. KOPIEC
62. BUDYNEK GOSPODARCZY - KOMÓRKI
63. CEGIELNIA
64. SUSZARNIA SURDOWEJ CEGŁY
65. BUDYNEK ADMINISTRACYJNY CEGIELNI
66. TARTAK - nie istnieje - lokalizacja przybliżona



1. Miejscowość

GÓRA

2. Obiekt (nazwa jak w karcie)

DOM DREWNIANY (2)

3. Zawartość wkładki (nazwa obiektu lub materiału uzupełniającego)

ciąg dalszy opisu + fot.

3.



Wkładkę założył: Lucja Gajda, 1989 r.,

(imię, nazwisko, data)

Miejsce przechowywania negatywów: MNRI PRS
Szreniawa

- o różnych wykrojach i wielkości, wszystkie wypełnione oknami drewnianymi, ościeżnicowymi, pojedynczymi, a okna do głównych pomieszczeń mieszkalnych na parterze - z okiennicami dwuskrzydłowymi z regulacją dopływu światła. Wszystkie otwory okienne, aczkolwiek o różnych proporcjach, to jednak posiadają wykrój prostokątów stojących, z wyjątkiem czterech małych otworów okiennych do poddaszy (umieszczonych w ścianach szczytowych przy narożnikach budynku) - które mają wykrój ośmiokątów foremnych. Do ościeżnic każdego z otworów okiennych nabite są od strony zewnętrznej cztery deski dekoracyjnie powycinane tworzące rodzaj drewnianego obramienia. Pionowe deski obramień są identyczne, razem symetryczne, natomiast deski podparapetowe i nadokiennne są o wykrojach zróżnicowanych, każda symetryczna; deski obramień okiennych o o zdobnie powycinanych piłką krawędziach, posiadają płaszczyzny licowe ozdobione wgłębnie wycinanymi i malowanymi dwubarwnie ornamentami, a w narożnikach na uszakowate wyszerzenia desek tych obramień nałożone są formy kaboszonowe. Każde okno, głównych pomieszczeń parteru - niezależnie od tego ile jest dzielne, posiada od zewnątrz dwuskrzydłowe okiennice; okiennice konstrukcji ramowej, wewnątrz wypełnione deskami poziomymi na osi wzdłużnej umocowanymi ruchomo w pionowych ramiakach skrzydeł, a w połowie swej długości te poziome deski połączone są ruchomą dźwignią do regulacji kąta ich przechylenia; każde skrzydło okiennic zawieszone na trzech zawiasach francuskich z toczonymi końcówkami i zamykane. Okna wąskie - są jednodzielne, jednoskrzydłowe, z jedną lub z dwoma pojedynczymi szczeblinami poziomymi (w zależności od wysokości skrzydła). Okna szersze są dwu- lub trójdzielne, wtedy ze śłemeniem, czyli dwupoziomowe, czter- lub sześciokwaterowe, tyleż samo

Wzór ODZ 1978 r.

4.



5.



6.



9.

8.



7.



1. Miejscowość

GÓRA

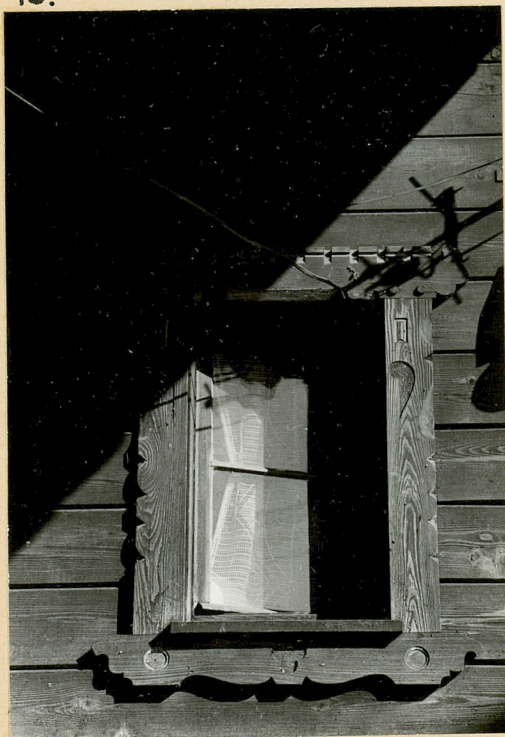
2. Obiekt (nazwa jak w karcie)

DOM DREWNIANY (2)

3. Zawartość wkładki (nazwa obiektu lub materiału uzupełniającego)

ciąg dalszy opisu + fot.

10.



Łucja Gajda, 1989 r.,

Wkładkę założył:

(imię, nazwisko, data)

Miejsce przechowywania negatywów:

MNR-PPS

Szreniawa

skrzydłowe; każde dolne skrzydło z jedną pojedynczą szczebliną poziomą; w oknach trójdzielnych - środkowe skrzydła są szersze od skrajnych. Otwory okienne prostokątne poddaszy - niższe od okien parteru, o obramieniu drewnianym skromniejszym, bez okiennic, nad otworem - jest skrzynka podparta od dołu dwoma konsolami wolutowymi obramienia (skrzynka prawdopodobnie mieściła żaluzję). Każdy ośmiokątny otwór okienny poddasza, wypełniony jest oknem jednoskrzydłowym, z jedną szczebliną krzyżową.

3. RZUT.

Budynek na planie będącym sumą kwadratu i przylegającego do niego od strony południowo-wschodu krótszego prostokąta, oraz z dwoma przylegającymi prostokątnymi w planie mniejszymi werandami (na osi ściany północno-zachodniej, a druga weranda przy ścianie północno-wschodniej umieszczona jest blisko wschodniego narożnika).. Do budynku prowadzą dwa wejścia, poprzedzone krótkimi biegami schodów od strony południowo-wschodniej. Przypuszczać należy, że na osi werandy północnej istniały schody prowadzące z niej do parku (świadczą o tym: 1) inna, prostrza w budowie, bez ozdób balustrady w środkowym prześle i 2) wysunięcie okapu dachu werandy). W części budynku zbliżonej do kwadratu - cztery pomieszczenia z murowanym przewodem kominowym w środku ujętym w ścianę rozdzielającą pomieszczenia, mieszczącą drzwi i szafy ściennie. Wszystkie cztery pomieszczenia były skomunikowane amfiladowo zmałym korytarzem w prostokątnej części budynku. W prostokątnej części budynku, południowo-wschodniej zlokalizowane są: korytarz środkowy - zakończony dwójgiem drzwi umieszczonych do siebie pod kątem prostym, które ukośnie ścinają zarazem narożniki dwóch sąsiednich pomieszczeń, w części tej mieszczą się schody, a dalsze cztery pomieszczenia są adaptowane na kuchnię, łazienkę, schowek i przedsionek.

Wzór ODZ 1978 r.



11.

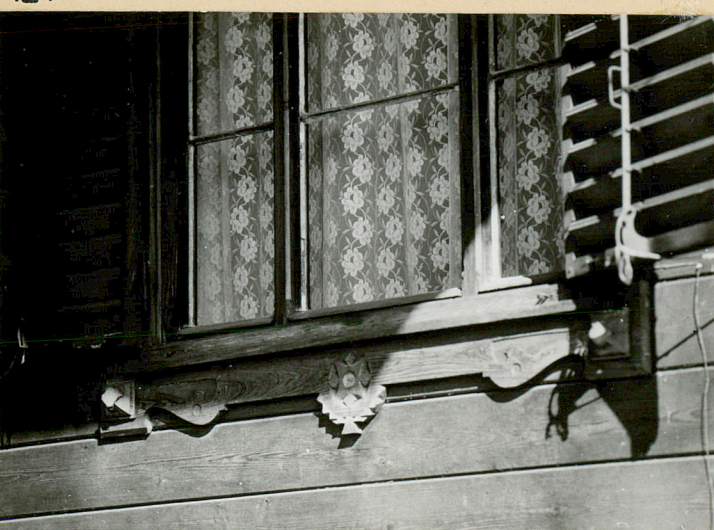


14.

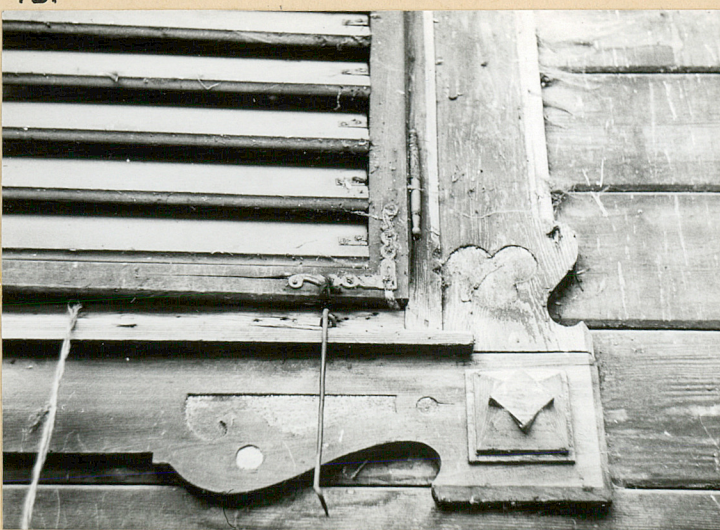


15.

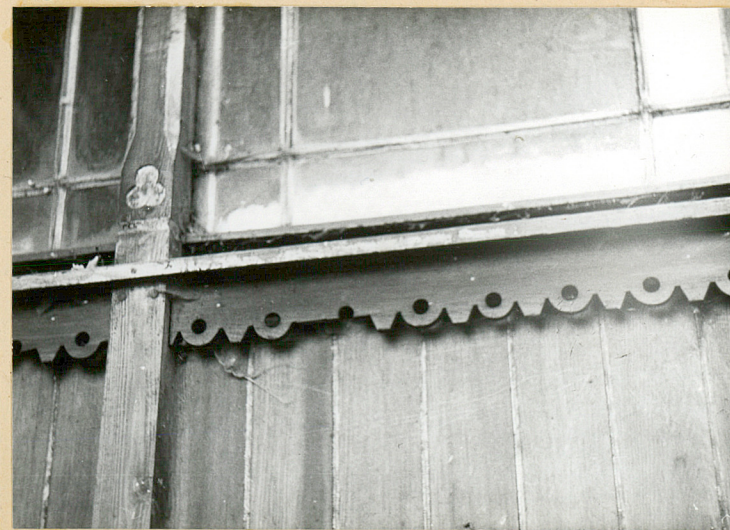
12.



13.



16



1. Miejscowość

G Ó R A

2. Obiekt (nazwa jak w karcie)

DOM DREWNIANY (2)

3. Zawartość wkładki (nazwa obiektu lub materiału uzupełniającego)

ciąg dalszy opisu + fot.

4. BRYŁA.

Ustawiona, na wysokim ok. 80-90 cm cokole, parterowa z użytkowym poddaszem, nakryta dachem dwuspadowym, z mocno wysuniętym przed lico gzymsem okapowym; dwie małe werandy - kryte własnymi dachami: weranda wschodnia - dachem dwuspadowym, i weranda północna - dachem pulpitowym, w środkowej części z wysuniętym przed lico okapem, podpartym dłuższymi krokwiemi na zastrzałach.

5. ELEWACJE.

Drewniane, ustawione na wydatnym cokole. bardzo światłocieniowe - wydatny okap wsparty na ozdobnie powycinanych płatwiach, krokwiach i zastrzałach rzuca głęboki cień na bryłę o urozmaiconych ścianach. Spośród wszystkich elewacji jedynie północno-zachodnia - jest symetryczna, z otworami okiennymi różnej szerokości zsuniętymi do narożników, a na osi - z trójprzęślową werandą, a wyżej z nieco szerszym balkonem schowanym pod okapem tj. wysoko zawieszonym i zadaszonym okapem dachu budynku. Pozostałe elewacje są asymetryczne - każda o różnicowanej ilości i wielkości otworów okiennych: *elewacja szczytowa południowo-wschodnia - posiada połacie dachowe nierównej długości - poniżej kalenicy znajduje się otwór okienny użytkowego poddasza, a na jego osi w kondygnacji parteru - otwór drzwiowy, obok którego w części wschodniej znajdują się dwa otwory okienne (dwudzielny i jednodelny) oraz dwa otwory doświetlające poddasza strychowe; * elewacja wzdłużna południowo-zachodnia - posiada niby cofniętą część przy południowym narożniku, dwa otwory okienne większe doświetlają zasadniczą część elewacji, a w części cofniętej przy południowym narożniku znajdują się 3 małe okna jednodelne, z których dwa zebrane są w bliźniacze obramienie; * elewacja wzdłużna północno-wschodnia - posiada wysuniętą przed lico werandę zsuniętą z osi w kierunku wschodniego narożnika.

17.



Lucja Gajda, 1989 r.,

Wkładkę założył:

(imię, nazwisko, data)

Miejsce przechowywania negatywów:

MNR-PPS
Szreniawa

Wzór ODZ 1978 r.



20.



21.



18.

22.



19.



23.



1. Miejscowość

GÓRA

2. Obiekt (nazwa jak w karcie)

DOM DREWNIANY (2)

3. Zawartość wkładki (nazwa obiektu lub materiału uzupełniającego)

ciąg dalszy opisu + fot.



6. WNĘTRZE.

Cztery pomieszczenia o zbliżonej powierzchni w części zasadniczej budynku podzielone pomiędzy dwóch lokatorów, z których jeden korzysta z wejścia poprzez werandę wschodnią, a drugi z wejścia w południowo-wschodniej ścianie szczytowej.

7. WYPOSAŻENIE.

Komplet okiennic na parterze (okiennic zewnętrznych). Wewnątrz budynku - cztery szafy ścienne, do tego komplet stolarki drzwiowej; w jednym pomieszczeniu - drewniany strop o boazeria.

8. INSTALACJE.

Elektryczna, wod.-kan. odgromowa.

27.

26.



Łucja Gajda, 1989 r.,

(imię, nazwisko, data)

Miejsce przechowywania negatywów:

MNR-IPRS

Szreniawa

25.



24.





28.

Spis fotografii:

1. Widok ogólny domu od strony południowo-wschodniej.
2. Wnętrze pomieszczenia z boazerią i stropem drewnianym (pn. narożnik).
3. Widok stropu drewnianego w pomieszczeniu w północnym narożniku.
4. Dekoracja obramienia okna dwudzielnego - część górna.
5. Dekoracja obramienia okna dwudzielnego - część dolna.
6. Pionowa część obramienia.
7. Ozdobne usztywnienie kątów -ram okiennic.
8. Szczegóły konstrukcyjne okiennic - widok boczny okiennicy.
9. Dźwigania do zmiany kąta przechylenia desek w okiennicach.
10. Obramienie okna małego, jednodzielnego bez okiennicy.
11. Obramienie dwóch małych okien bliźniaczo z sobą zestawionych.
12. Dolna część obramienia okna trójdzielnego.
13. Dekoracja narożnika.
14. Skrzynak (na żaluzję - ?) nad oknem poddasza.
15. Obramienie ośmiokątnego okna poddasza.
16. Fragment oszklenia werandy - parapet balustrady z desek o powycinanym koronkowo ornamentem - zastępuje gzyms.
17. Fragment konstrukcji szerokiego gzymsu okapowego.
18. Ozdobne wycięcia krokwi okapu.
19. Balustrada schodów do werandy przy wschodnim narożniku.
20. Fragment balustrady podestu schodów południowych.
21. Fragment zewnętrznych drzwi południowych.
22. Klamka i tarczka - zewnętrznych drzwi południowych.
23. Elewacja północna.
24. Ozdobna sygnaturka nad kalenicą dachu na słupie.
25. Widok ogólny od strony wschodniej.
26. Południowo-wschodnia ściana szczytowa.
27. Widok od strony południowo-zachodniej.
28. Fragment renesansowej kamieniarki pochodzącej z epitafium, wmurowanej w cokolwiek budynku od strony południowo-zachodniej.
29. Widok ogólny budynku od strony północno-zachodniej.

29.

