

**OŚRODEK DOKUMENTACJI
ZABYTKÓW W WARSZAWIE**
Karta Ewidencyjna Zabytków
Architektury i Budownictwa

A B C D E F G H I J K L Ł M N O P R S T U V W X Y Z Nr **WIELKOPOLSKI**

3556

1. Obiekt

458/1

PAŁAC

Zdjęcia, plan sytuacyjny, rzuty

2. Czas powstania
XVII / XVIII w., rozbud.
XVIII / XIX wiek

3. Miejscowość

CEREKWICA STARA

4. Adres

**CEREKWICA STARA
63 – 232 Wojciechowo**

nr hipoteczny

5. Przynależność administracyjna

województwo **WIELKOPOLSKIE**
powiat **JAROCIN**
gmina **JARACZEWO**

6. Poprzednie nazwy miejscowości

CEREKWICE

7. Przynależność administracyjna przed 1999 r.

województwo **KALISKIE**

8. Właściciel i jego adres

**Powiat Jarociński
Starostwo Powiatowe
w Jarocinie**

9. Użytkownik i jego adres

**Państwowy Młodzieżowy Zakład
Wychowawczy w CEREKWICY**

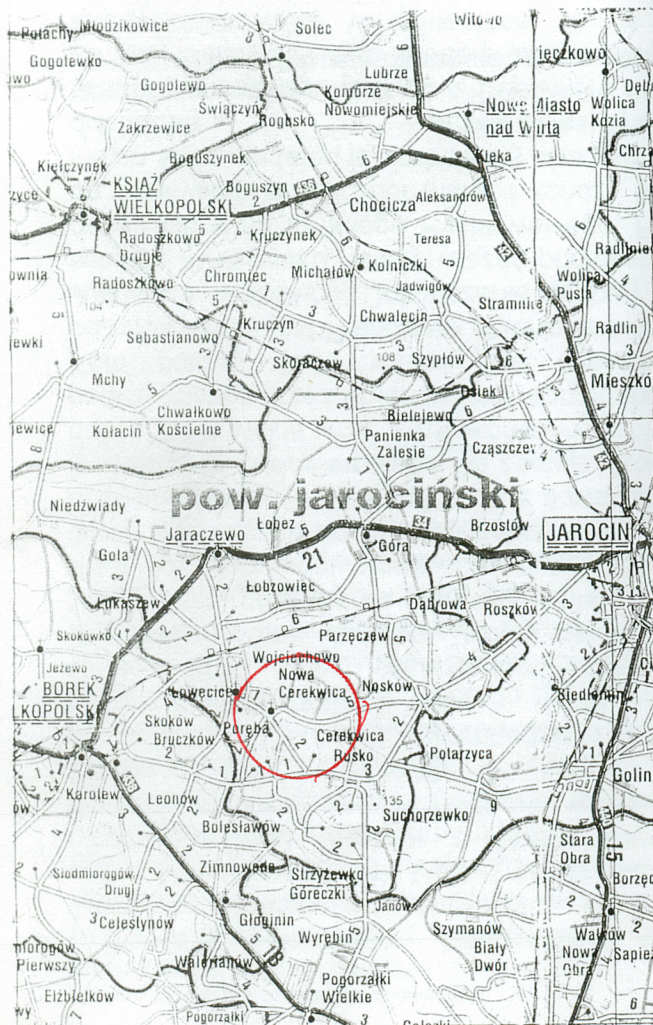
10. Rejestr zabytków

Nr

125 / Wlkp / A

Data

3.04.2003



Pierwsze wzmianki historyczne dotyczące Cerekwicy odnotowuje się w źródłach pod koniec XIV wieku. Majątek cerekwicki będący pierwotnie w rękach rycerskiego rodu Zarębów, z którego wywodził się pierwszy wzmiankowany w 1478 roku właściciel Jan z Cerekwicy, przypuszczalnie w końcu XVI lub początkach XVII wieku przechodzi w posiadanie rodziny Sośnickich herbu Trąby.

Okolo 1678 roku właścicielami dóbr zostają Bojajowscy herbu Junosza, którzy osiedlają się w Cerekwicy i początkowo użytkują istniejący tu stary dwór wraz z zabudową gospodarczą. Pod koniec XVII wieku przystępują do budowy nowej, zachowanej do dziś rezydencji. Prawdopodobnie z powodu kłopotów finansowych budowa pałacu nie zostaje ukończona a dobra cerekwickie wraz z nieukończonym budynkiem pałacu zostają przez Bojanowskich sprzedane.

Koło połowy XVIII wieku jako właściciel dóbr odnotowywany jest Franciszek Rychłowski ożeniony z Justyną z Grabskich. Dokończenie budowy pałacu u schyłku XVIII wieku należy wiązać przypuszczalnie z osobą ich syna Ignacego Rychłowskiego. Podejmuje on przerwane prace budowlane i kończy budowę w innym stylu, nadając jej odmienny charakter poprzez dobudowę wczesnoklasycystycznego, czterokolumnowego portyku z trójkątnym naczółkiem na osi fasady. W tym okresie zbudowana została także, zachowana w zmienionej formie, oficyna zlokalizowana po północnej stronie pałacu.

Cerekwicę drogą podziałów spadkowych otrzymuje następnie siostra Ignacego Jadwiga z Rychłowskich żona Jana Czapskie. Po przejściu w ręce rodziny Czapskich Cerekwica przestaje pełnić funkcje siedziby właścicieli, a ok. połowy lat 80-tych XIX w., dobra zostają sprzedane rodzinie Drogowskich. Na pocz. lat 90-tych XIX wieku Drogowscy odsprzedali majątek Komisji Kolonizacyjnej, która należące do posiadłości ziemie rozparcelowała i odsprzedała kolonizatorom niemieckim.

C.d. wkładka nr 1

SYTUACJA:

Cerekwica Stara leży w południowej części Wielkopolski, ok. 5 km na południe od siedziby gminy - Jaraczewa i ok. 15 km na południowy zachód od Jarocina – stolicy powiatu. Miejscowość położona jest nad rzeką Obrą, przy szosie z Jaraczewa do Ruska.

Założenie pałacowe zlokalizowane jest w północno- zachodniej części wsi, na terenie płaskim, nieznacznie opadającym w kierunku rzeki po północno - wschodniej stronie, oddzielającej obszar parku pałacowego od terenu należącego do kościoła parafialnego. Zespół zajmuje teren o kształcie czworoboku zbliżonego do prostokąta ograniczony rzeką i drogami lokalnymi. Pałac zlokalizowany został w centrum założenia, elewacją frontową zwrócony na południowy wschód w kierunku istniejącego tu dawniej obszernego czworobocznego dziedzińca z nieistniejącą obecnie zabudową gospodarczą, z której zachowała się tylko , położona po północnej stronie oficyna pałacowa. Po stronie północno – zachodniej, przed elewacją tylną pałacu znajdowało się nieduże, pierwotnie prawdopodobnie regularne założenie parkowe, przylegające do sadu i ogrodu. Park od północno zachodniej strony ogrodzony jest ceglany murem, od południowo –zachodniej drewnianym ogrodzeniem na kamiennej podmurówce. Pierwotny wjazd na teren założenia prowadził od południowego wschodu, wprost na fasadę pałacową. Do dziś zachowały się pozostałości XIX wiecznej bramy. Obecny główny wjazd usytuowany jest w południowo zachodniej stronie ogrodzenia i prowadzi przez bramę z pocz. XX wieku, pochodzącą z czasu budowy zakładu wychowawczego.

MATERIAŁ, KONSTRUKCJA, TECHNIKA:

Budynek pałacu jest obiektem wolnostojącym, murowanym, głęboko podpiwniczonym, posadowionym na kamiennych fundamentach łączonych zaprawą wapienną, wzniesionym z cegły ceramicznej, pełnej na zaprawie wapiennej, o ścianach obustronnie tynkowanych. Piwnice przekryte sklepieniami kolebkowymi i kolebkowymi z lunetami. Sień w części frontowej przekryta sklepieniem kolebkowym z lunetami, w części tylnej sklepieniem krzyżowym. Nad dwoma biegami schodów sklepienia kolebkowe, a nad znajdującymi się w połowie ich wysokości podestami sklepienia krzyżowe. Nad pomieszczeniami parteru przylegającymi po obu stronach sieni stropy z sufitami z fasetami, nad pokojami w skrajnych partiach pałacu sklepienia kolebkowe z lunetami w części południowej i krzyżowe w północnej. Hall na piętrze przekryty płaskim stropem z fasetami, z podciągami biegnącym w linii muru dzielącego sień w partii parteru, wspartym na dwu kolumnach. Nad pomieszczeniami piętra stropy drewniane, belkowe, z sufitami z fasetami. Wieżba dachowa drewniana, krokwiowo- jętkowa z tzw. leżącym stolcem. Dach kryty dachówką ceramiczną, karpiówką , kładzioną podwójnie w koronkę. Rynny i rury spustowe z blachy ocynkowanej. Schody wewnętrzne masywne, trójbiegowe z podestami, na piętrze z metalową balustradą. Schody do piwnic ceglane. W sieni posadzka kamienna układana w czarno - białą szachownicę. W pozostałych pomieszczeniach drewniane parkiety, i podłogi częściowo przykryte wykładzinami. W pomieszczeniach sanitarnych posadzki ceramiczne. Główne drzwi wejściowe drewniane, dwuskrzydłowe, współczesne, z pieciodzielnym nadświetlem. Drzwi w elewacji ogrodowej, drewniane, dwuskrzydłowe, prostokątne.

C.d. na wkładce nr 1

14. Kubatura	15. Powierzchnia użytkowa	16. Przeznaczenie pierwotne	17. Użytkowanie obecne
9280 m ³	950 m ²	rezydencja	internat
18. Prace budowlane i konserwatorskie, ich przebieg i dokument Po zaadaptowaniu pałacu na internat przeprowadzane są bieżące prace zabezpieczające i remontowe. W końcu lat 90-tych XX w., przeprowadzono remont wnętrz z malowaniem sieni, zmianą części ciągów komunikacyjnych na parterze, wymianę drzwi wiodących do tylnej części sieni oraz likwidacji wtórnych drzwi zamykających przejścia na schody wewnętrzne. W 2001 roku przeprowadzono remont więźby dachowej i wymianę pokrycia na nową dachówkę ceramiczną.		19. Stan zachowania (fundamenty, ściany zewnętrzne, ściany wewnętrzne, sklepienia, stropy, konstrukcje dachowe, pokrycie dachu, wyposażenie i instalacje) Budynek pałacu pozbawiony w dużej części pierwotnego detalu i wyposażenia, jednak ogólnie w dość dobrym stanie technicznym. Dolna część ścian wykazuje duże zawilgocenie co jest przyczyną zasolenia i odpadania partii tynku. Występują także liczne spękania w ścianach obwodowych i w nadprożach okien a także odspajanie się portyku od elewacji frontowej. Stan sklepień piwnic i pomieszczeń parteru dobry. Strop drewniany pietra porażony przez drewnojady, od strony poddasza dociążony posadzką wykonaną z betonu, co przypuszczalnie jest przyczyną jego ugięcia. Konstrukcja i pokrycie dachu po niedawno przeprowadzonym remoncie w stanie dobrym. Pierwotne wyposażenie budynku zachowane w niewielkiej części.	
20. Najpilniejsze postulaty konserwatorskie - Wpis do rejestru zabytków . Konieczne jest przeprowadzenie kompleksowego remontu budynku pałacu, polegające na wykonaniu skutecznej izolacji przeciwwilgotnościowej, zapobieżenie i likwidacja spękań ścian obwodowych oraz odspajania portyku. Skucie zniszczonych i wykonanie nowych tynków. Należy również wykonać odciążenie, przegląd i naprawę belek ugiętego stropu pietra. Podczas remontu budynku wskazane byłoby przeprowadzenie rewaloryzacji pałacu. Należałoby się zastanowić nad usunięciem XIX wiecznej dobudówki. Wymianie powinna ulec współczesna stolarka, szczególnie w przypadku wejścia głównego. Przy remoncie wnętrza konieczne jest wykonanie odkrywek na obecność malowideł w płycinach sklepienia sieni. Wskazana byłaby również wymiana współczesnej, metalowej balustrady schodów na piętrze pałacu.			

21. Akta archiwalne (rodzaj akt, numer i miejsce przechowywania)

- Księgi grodzkie kaliskie – sygn. Gr 333. Wizja majątku z 1721 r.,- Archiwum Państwowe w Poznaniu
- Akta Komisji Kolonizacyjnej – sygn.CIII, 51-52, Reg.V 961 – Archiwum Państwowe w Poznaniu,

22. Bibliografia

1. Eugeniusz Czarny - Gmina Jaraczewo na dawnych pocztówkach – widokówki sprzed 1945 roku - UG Jaraczewo 2000 r.,
2. Założenie pałacowe w Cerekwicy – studium historyczno – architektoniczne – M.Strzałko, Poznań 1991 r.,
3. Słownik Geograficzny Królestwa Polskiego i innych krajów Słowiańskich – red. F. Sulimierski, B. Chlebowski, W.Walewski, Warszawa 1884 r.,

23. Źródła ikonograficzne i fotografie (rodzaj, miejsce przechowywania, sygnatury)

- ## 1. Pocztówki w zbiorach Muzeum Regionalnego w Jarocinie

24. Uwagi różne	
-----------------	--

Jest karta zbiorcza założenia – wykonana w 1989 r.

25. Opracował

Tekst Piotr Mayer - 2002 r.

Plany, rysunki Piotr Mayer – 2002 r.

Zdjęcia foto Piotr Mayer - 2002 r.

Miejsce przechowywania negatywów WVKZ - Poznań

Karta po wypełnieniu podlega ochronie na podstawie przepisów prawa autorskiego.

26. Adnotacje o inspekcjach, informacje o zmianach (data, nazwisko wypełniającego)

27. Załączniki

wkładki – 10 szt.

1. Miejscowość CEREKWICA	5. Obiekt (nazwa jak w karcie) PAŁAC - ob. internat	6. Zawartość wkładki (nazwa obiektu lub materiału uzupełniającego) C.d. historii z rub. nr 12 i opisu z rubryki nr 13
2. Gmina JARACZEWO		
3. Powiat JAROCIN		
4. Województwo WIEKLKOPOLSKIE		

c.d. historii z rubryki nr 12:

Park z istniejącymi tu budynkami przeznaczony został dla utworzonego zakładu wychowawczego dla młodzieży. Po przejęciu przez zakład zmieniona zostaje pierwotna kompozycja otoczenia rezydencji w postaci regularnego ogrodu i dziedzińca z podjazdem oraz rozebrane zostają budynki gospodarcze i folwarczne, które pod koniec XIX i na początku XX w., zastąpione zostają nowymi obiektami wzniesionymi dla potrzeb zakładu jak: szkoła, kuchnia, dom dla nauczycieli, warsztaty itp. Budynek pałacu pełni do dziś funkcję internatu. Na przełomie XIX/XX wieku do północnej, bocznej elewacji pałacu dobudowano niewielki parterowy aneks. W ciągu XX wieku zmianie nie uległ kształt bryły pałacu i zasadniczy układ pomieszczeń parteru. Całkowitemu zniszczeniu uległa dekoracja architektoniczna elewacji. Znacznemu przekształceniu uległy pomieszczenia piętra, nie zachowało się również wyposażenie wnętrz w postaci posadzek, pieców, kominków itp.

Obiekt stanowi przykład dobrej klasy architektury rezydencjonalnej schyłku XVII wieku, zachowanej w prawie niezmienionej formie.

c.d. opisu z rubryki nr 13:

Stolarka okienna drewniana, skrzynkowa, prostokątna, krzyżowa. Okna parteru niższe, prostokątne, czteropodziałowe, sześciokwaterowe. Na piętrze okna wyższe, czteroskrzydłowe, ze skrzydłami podzielonymi szprosami, ośmiokwaterowe. Główne wejście w przyziemiu fasady flankują dwa, półkoliste, mniejsze okna o no. dziale krzyżowym, z profilowanym ślaniem i listwą przymykową. Okno w naczółku portyku zamknięte półkoliście, wielokwaterowe. Doświetlające schody wewnętrzne okno nad drzwiami wejściowymi w elewacji ogrodowej, wielopodziałowe, umieszczone w otworze okiennym o łuku koszowym. Stolarka drzwiowa wewnętrzna, drewniana, płycinowa, jedno i dwuskrzydłowa w dużej części współczesna. Drzwi prowadzące do tylnej części sieni, dwuskrzydłowe, półkoliście zamknięte, przeszklone.

RZUT: Budynek na rzucie wydłużonego prostokąta z ryzalitem pozornym na osi fasady i niewielkim, prostokątnym aneksem przylegającym do północnej elewacji bocznej. Na osi elewacji frontowej znajduje się czterokolumnowy portyk. Pomieszczenia w układzie dwutraktowym z paradną dwuczęściową sienią na osi. Frontowa główna część sieni na rzucie prostokąta, zajmującej około trzech czwartych głębokości budynku. Tylne znacznie mniejsze, posadowione poniżej poziomu części frontowej. Z tej części sieni prowadziły schody umieszczone w dwu zejściach do piwnic oraz wyjście na zewnątrz w elewacji ogrodowej. Z sieni na piętro prowadzą dwa biegi schodów z podestami w połowie ich wysokości, które łączą się w jeden bieg na poziomie podestu półpiętra prowadzący do obszernego hallu drugiej kondygnacji.

BRYŁA: Budynek wolnostojący o bryle zwartej, dwukondygnacyjnej, nakrytej wysokim czterospadowym dachem. Na osi fasady portyk z tympanonem nakrytym dwuspadowym dachem. Do północnej elewacji bocznej przylega parterowy aneks nakryty niskim dachem pulpitowym z drewnianą więźbą krokwiową, z widocznymi na zewnątrz pod wysuniętym okapem, ozdobnymi, profilowanymi zakończeniami krokwi.

ELEWACJE:

Elewacje o regularnym osiowym układzie, wsparte na niskim cokole, pokryte gładkim tynkiem z prostokątnymi otworami okiennymi, znacznie większymi w kondygnacji piętra. Elewacje bez dekoracji z oknami pozbawionymi opasek. Jediną dekorację architektoniczną stanowi obiegający budynek profilowany gzyms podokapowy, będący zwieńczeniem wszystkich elewacji. Reprezentacyjność kondygnacji piętra pałacu, przewidzianej jako piano nobile, podkreślona została na zewnątrz poprzez zastosowanie większych otworów okiennych.

Elewacja frontowa: jedenastoosiowa z zaznaczoną partią środkową w formie pseudoryzalitu poprzedzonego czterokolumnowym portykiem. Część

środkowa elewacji w partii parteru 3 osiowa mieszcząca znajdujące się w półkolistej wnęce wejście główne, flankowane dwoma mniejszymi od pozostałych, półkoliście zamkniętymi oknami. Na piętrze umieszczono tylko dwa otwory okienne. W bocznych częściach wnęki z wejściem znajdują się symetrycznie umieszczone, półkoliste nische. Poprzedzający wejście, reprezentacyjny, dwukondygnacyjny, portyk wsparty na czterech kolumnach o prostych bazach, gładkich trzonach i tokańskich kapitelach. Belkowanie portyku złożone z gładkiego architravu i trójdzielnego fryzu z kanelowanymi, nawiązującymi do tryglifów, płycinami umieszczonymi na osiach kolumn oraz rozetkami kwiatowymi w „metopach”. Środkowa płycina szersza i gładka. Fryz zakończony profilowanym, ząbkowym gzymsem. Nad nim trójkątny, obwiedziony profilowaną listwą naczółek z umieszczonym w nim półkolistym oknem. Boczne partie fasady przeprute prostokątnymi otworami okiennymi wyznaczającymi po cztery osie z każdej strony. W przyziemiu symetrycznie w osiach obok osi skrajnych zamiast okien prostokątne blendy.

Elewacja tylna, ogrodowa : ośmioosiowa o odmiennym rozplanowaniu rytmu otworów ułożonych w trzy środkowe partie w których zgrupowano po dwie pary osi okiennych i z odsuniętymi nieco, pojedynczymi osiami w skrajnych partiach elewacji. Pośrodku elewacji znajduje się zwieńczone łukiem koszowym, wejście prowadzące do tylnej części sieni, zamknięte prostokątnymi drzwiami z umieszczonym ponad nim oknem. Elewacja gładka, pozbawiona dekoracji, zwieńczona jak pozostałe profilowanym gzymsem.

Elewacja boczna południowa : trójosiowa, z dwoma oknami na parterze i z osią środkową piętra wyznaczoną przez prostokątną blendę.

Elewacja północna : przekształcona i zasłonięta dobudowanym do niej, parterowym aneksem, ponad dachem którego widoczna część piętra elewacji z zachowaną prostokątną blendą okienną w osi środkowej.

Elewacje aneksu tynkowane z asymetrycznie rozmieszczonymi, prostokątnymi otworami okiennymi, zaakcentowane na narożach lizenami i zwieńczone konsolkowym fryzem.

WNĘTRZE ;

Wnętrza dwutraktowe, z obszerną, usytuowaną na osi sienią na parterze i rozmieszczonymi po obu stronach pomieszczeniami mieszkalnymi. Rozplanowanie piętra analogiczne, gdzie w miejsce sieni umieszczono obszerny hall. Od głównego wejścia znajdującego się na osi fasady wchodzi się do założonej na rzucie prostokąta, sieni. Sień podzielona na dwie części. Część frontowa, obszerna, przekryta sklepieniem kolebkowym z lunetami. Druga, tylna, niżej posadowiona, znacznie mniejsza, przekryta sklepieniem krzyżowym, oddzielona od wnętrza frontowego ścianą z prześwitem o półkolistym łuku. Do tylnej części sieni prowadzą czterostopniowe schody, a z niej wyjście prowadzące na zewnątrz przez drzwi na osi elewacji ogrodowej oraz dwa, symetrycznie rozmieszczone w dwu bocznych ścianach, wejścia ze schodami do piwnic. Zasadnicze wnętrze sieni oświetlają dwa okna umieszczone po obu stronach drzwi wejściowych. Główne wejście wraz z oknami ujęte trzema lunetami. Analogicznie ukształtowano przeciwległą ścianę sieni, gdzie w trzech lunetach umieszczono dwa wejścia na schody i środkowy prześwit wiodący do tylnej części sieni. W ścianach bocznych, po dwie znacznie szersze lunety obejmujące drzwi do przyległych pomieszczeń, którymi są dwa symetrycznie rozmieszczone, oświetlone dwoma oknami i nakryte sufitami z fasetami pokoje. Boczne części pałacu, mają układ dwutraktowy. Pokój w po lewej stronie sieni, w trakcie frontowym nie ma bezpośredniego połączenia z pomieszczeniem w trakcie tylnym pałacu. Pomieszczenia te są oddzielone wąskim, przesklepionym korytarzykiem łączącym sień z pomieszczeniem w tylnym trakcie gdzie mieściła się dawniej kuchnia oraz z dużym pomieszczeniem, przechodzącym pierwotnie przez oba trakty budynku, nakrytym kolebką z lunetami. Obecnie pomieszczenie to, zajmujące całą skrajną partię budynku jest podzielone wtórną ścianą działową na dwa mniejsze pokoje. W trakcie frontowym prawej części pałacu znajduje się analogicznie zaprojektowany jak po stronie przeciwległej pokój, z którego drzwi prowadzą do podobnych rozmiarów pokoju w trakcie tylnym. Oba pokoje – frontowy i tylny mają połączenia drzwiami z przylegającymi do siebie małymi, krzyżowo przesklepionymi pomieszczeniami narożnymi. Pierwotne rozplanowanie pomieszczeń, podobnie jak dziś nie przewidywało bezpośredniej komunikacji sieni z pokojem w tylnym trakcie północnej części budynku. Na kondygnację piętra prowadziły z sieni dwa, sklepienie kolebkowo biegi schodów, z dwoma podestami krzyżowo przesklepionymi podestami. W bocznych ścianach podestów znajdują się dwie, zamknięte odcinkowo wnęki. c.d. na wkładce nr 2

Wkładkę założył: **Piotr Mayer, 2002 r.**

Miejsce przechowywania negatywów : **WWKZ – Poznań**

1. Miejscowość CEREKWICA	5. Obiekt (nazwa jak w karcie) PAŁAC - ob. internat	6. Zawartość wkładki (nazwa obiektu lub materiału uzupełniającego) C.d. opisu z rubryki nr 13 i plan sytuacyjny
2. Gmina JARACZEWO		
3. Powiat JAROCIN		
4. Województwo WIEKLKOPOLSKIE		

c.d. opisu z rubryki nr 13:

Z podestu półpiętra, doświetlonego oknem z nad drzwi elewacji ogrodowej, prowadzi już jeden bieg schodów, zakończonych metalową współczesną balustradą. Schody na piętrze flankują, dwie kolumny wspierające płaski strop z fasetami, obszernego hallu. Wnętrze hallu doświetlają dwa okna elewacji tylnej. Reprezentacyjne pomieszczenia traktu frontowego piętra rozplanowane symetrycznie. Stanowią je dwie duże sale, po obu stronach zaprojektowanego na osi, w przedłużeniu hallu, prostokątnego pomieszczenia z dwoma oknami od strony fasady. Pomieszczenie to obecnie podzielone jest dwoma ściankami działowymi na dwa mniejsze pokoje. Każda z bocznych sal oświetlona jest pięcioma, wysokimi oknami : czterema w elewacji frontowej i po jednym w elewacjach bocznych. Oprócz wielkości pomieszczeń, ich reprezentacyjny charakter podkreślają zachowane fragmenty dawnego wystroju, jak fasety, pozostałości po kominkach. Trakt tylny piętra powtarza rozplanowanie pomieszczeń parteru, z zachowaniem korytarza w części południowej budynku. Pomieszczenia traktu tylnego, przylegające do hallu połączone są z nim drzwiami. Wnętrze piętra znacznie przebudowano przy adaptacji na internat.

WYPOSAŻENIE : Zachowana dekoracja sztukatorska sklepienia w pomieszczeniach parteru i w sieni w postaci profilowanych listew obiegających krawędzie sklepień i lunet oraz krawędzie umieszczonych w wysklepkach płycin o prostokątnych, kolistych i ośmiokątnych kształtach, pierwotnie przypuszczalnie wypełnionych malowidłami. Zachowane fasety ścian piętra. Istnieje część stolarki okiennej i drzwiowej wewnętrznej oraz kamienna posadzka w sieni ułożona na przemian z czarnych i białych kwadratowych płyt. W reprezentacyjnych pokojach piętra znajdują się relikty kominków w postaci występów muru, prostokątnych wnęk po paleniskach oraz półkolistych wnęk nad nimi.

INSTALACJE : wod.kan., elektryczna, odgromowa, telefoniczna


Wkładkę założył : Piotr Mayer, 2002 r.

Miejsce przechowywania negatywów : WWKZ - Poznań.

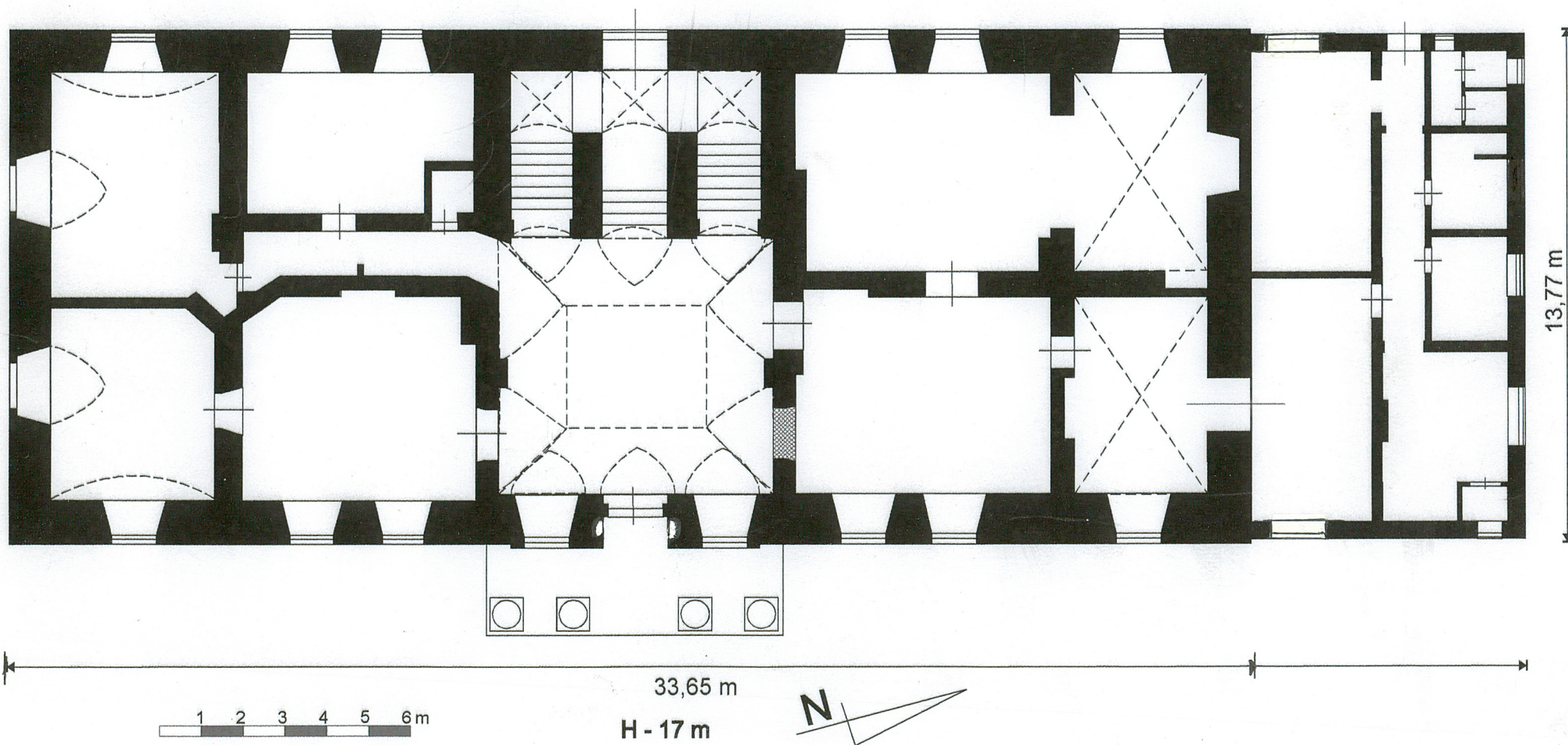


CEREKWICA – plan sytuacyjny :

Legenda:

- 1. – pałac
- 2. – oficyna
- 3. – pozostałości dawnej bramy,
-  droga – dawny główny dojazd

1. Miejscowość CEREKWICA	5. Obiekt (nazwa jak w karcie) PAŁAC - ob. internat	6. Zawartość wkładki (nazwa obiektu lub materiału uzupełniającego) Fotografie i rzut parteru
2. Gmina JARACZEWO		
3. Powiat JAROCIN		
4. Województwo WIEKLKOPOLSKIE		





2.

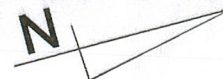
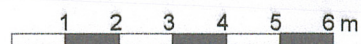
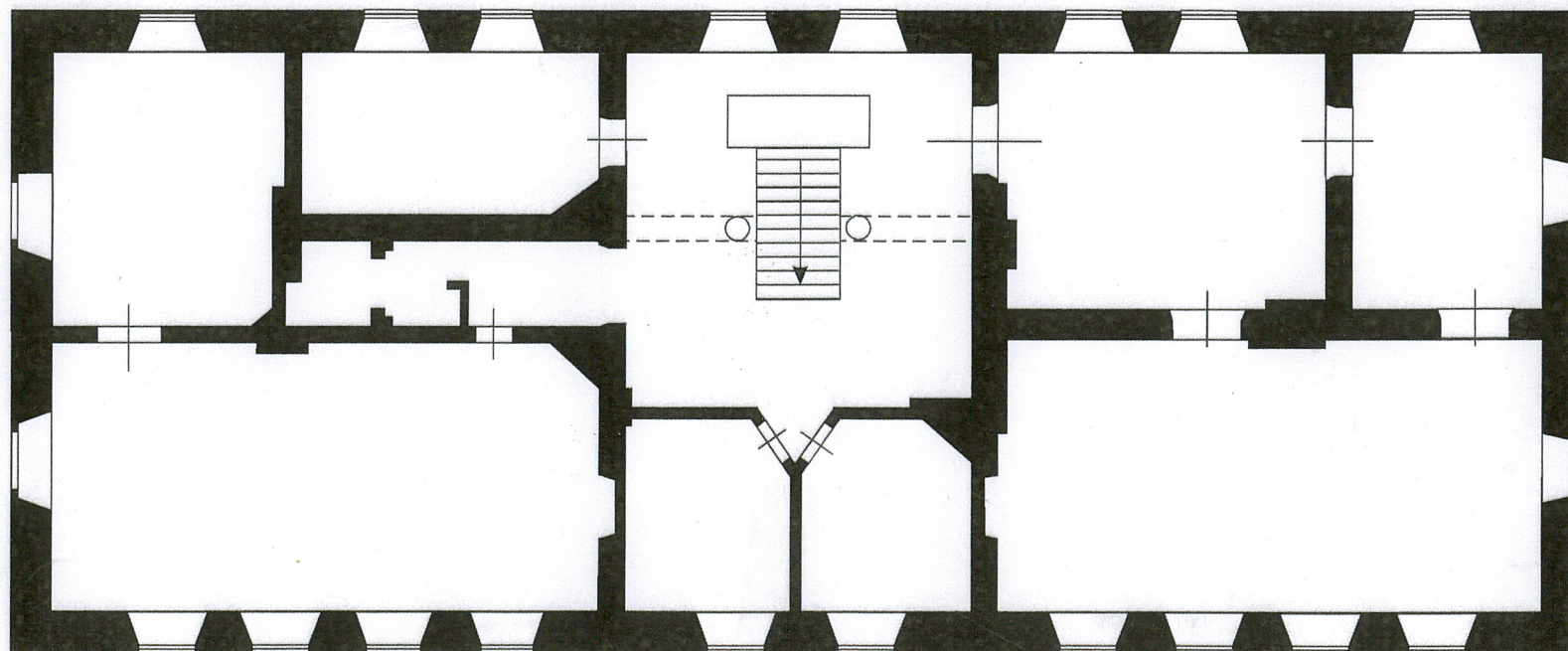


3.



4.

1. Miejscowość CEREKWICA	5. Obiekt (nazwa jak w karcie) PAŁAC - ob. internat	6. Zawartość wkładki (nazwa obiektu lub materiału uzupełniającego) Fotografie i rzut piętra
2. Gmina JARACZEWO		
3. Powiat JAROCIN		
4. Województwo WIEKLKOPOLSKIE		





5.



6.



7.



8.

1. Miejscowość CEREKWICA	5. Obiekt (nazwa jak w karcie) PAŁAC - ob. internat	6. Zawartość wkładki (nazwa obiektu lub materiału uzupełniającego) Fotografie
2. Gmina JARACZEWO		
3. Powiat JAROCIN		
4. Województwo WIEKLKOPOLSKIE		



9.



10.



11



12



13



14

1. Miejscowość CEREKWICA	5. Obiekt (nazwa jak w karcie)	6. Zawartość wkładki (nazwa obiektu lub materiału uzupełniającego)
2. Gmina JARACZEWO	PAŁAC - ob. internat	Fotografie
3. Powiat JAROCIN		
4. Województwo WIEKLKOPOLSKIE		



15.



16.



17.



18.



19.



20.

1. Miejscowość CEREKWICA	5. Obiekt (nazwa jak w karcie) PAŁAC - ob. internat	6. Zawartość wkładki (nazwa obiektu lub materiału uzupełniającego) Fotografie
2. Gmina JARACZEWO		
3. Powiat JAROCIN		
4. Województwo WIEKLKOPOLSKIE		



21



22



23.



24.



25.



26.

1. Miejscowość CEREKWICA	5. Obiekt (nazwa jak w karcie) PAŁAC - ob. internat	6. Zawartość wkładki (nazwa obiektu lub materiału uzupełniającego) Fotografie
2. Gmina JARACZEWO		
3. Powiat JAROCIN		
4. Województwo WIEŁKOPOLSKIE		



27.



28.



29.



30.



31.



32

1. Miejscowość CEREKWICA	5. Obiekt (nazwa jak w karcie) PAŁAC - ob. internat	6. Zawartość wkładki (nazwa obiektu lub materiału uzupełniającego) Fotografie
2. Gmina JARACZEWO		
3. Powiat JAROCIN		
4. Województwo WIEKLKOPOLSKIE		



33.



34.



35.



36.



37.



38.



39.

1. Miejscowość CEREKWICA	5. Obiekt (nazwa jak w karcie) PAŁAC - ob. internat	6. Zawartość wkładki (nazwa obiektu lub materiału uzupełniającego) Fotografie
2. Gmina JARACZEWO		
3. Powiat JAROCIN		
4. Województwo WIEKLKOPOLSKIE		



40.



41.



42.



43.



44.



45.

1. Miejscowość CEREKWICA	5. Obiekt (nazwa jak w karcie)	6. Zawartość wkładki (nazwa obiektu lub materiału uzupełniającego)
2. Gmina JARACZEWO	PAŁAC - ob. internat	Fotografie
3. Powiat JAROCIN		
4. Województwo WIEKLKOPOLSKIE		



51.



52.



53.



54.



55.

1. Miejscowość CEREKWICA	5. Obiekt (nazwa jak w karcie)	6. Zawartość wkładki (nazwa obiektu lub materiału uzupełniającego)
2. Gmina JARACZEWO	PAŁAC - ob. internat	Fotografie
3. Powiat JAROCIN		
4. Województwo WIEKLKOPOLSKIE		



56.



57.



58.



59.



60.

1. Miejscowość CEREKWICA	5. Obiekt (nazwa jak w karcie) PAŁAC - ob. internat	6. Zawartość wkładki (nazwa obiektu lub materiału uzupełniającego) Fotografie
2. Gmina JARACZEWO		
3. Powiat JAROCIN		
4. Województwo WIEŁKOPOLSKIE		



61.



62.



63.



64.



65.

1. Miejscowość CEREKWICA	5. Obiekt (nazwa jak w karcie)	6. Zawartość wkładki (nazwa obiektu lub materiału uzupełniającego)
2. Gmina JARACZEWO	PAŁAC - ob. internat	Fotografie
3. Powiat JAROCIN		
4. Województwo WIEKLKOPOLSKIE		



66.



67.



68.



69.



70.



71.

1. Miejscowość CEREKWICA	5. Obiekt (nazwa jak w karcie) PAŁAC - ob. internat	6. Zawartość wkładki (nazwa obiektu lub materiału uzupełniającego) Fotografie
2. Gmina JARACZEWO		
3. Powiat JAROCIN		
4. Województwo WIEKLKOPOLSKIE		



Wkładkę założył : Piotr Mayer, 2002 r.

Miejsce przechowywania negatywów : WWKZ - Poznań.



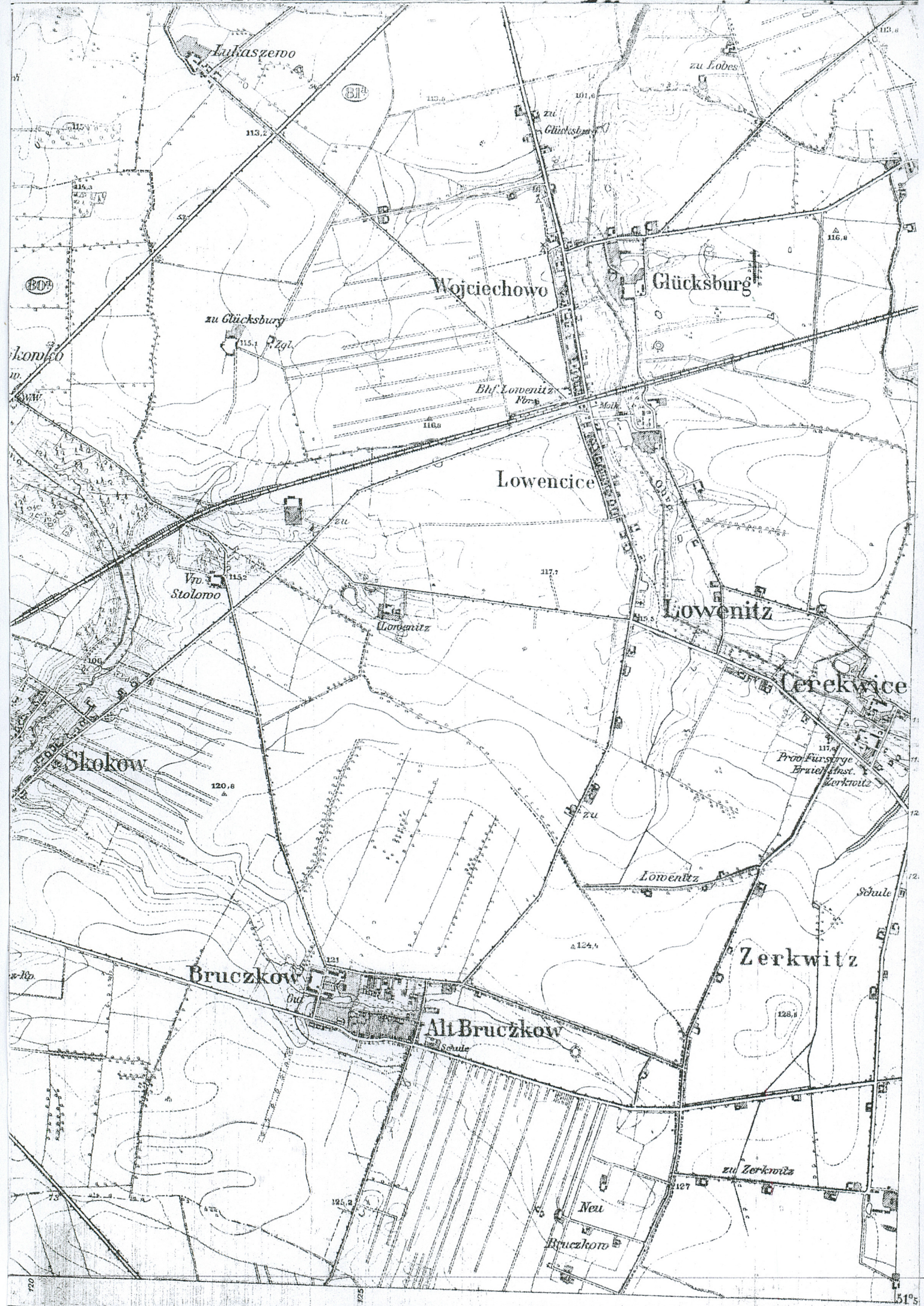
1. Miejscowość CEREKWICA	5. Obiekt (nazwa jak w karcie)	6. Zawartość wkładki (nazwa obiektu lub materiału uzupełniającego)
2. Gmina JARACZEWO	PAŁAC - ob. internat	Fotografie i kserokopia mapy niem. z końca XIX wieku.
3. Powiat JAROCIN		
4. Województwo WIEKLKOPOLSKIE		



78.



79.



1. Miejscowość CEREKWICA	5. Obiekt (nazwa jak w karcie)	6. Zawartość wkładki (nazwa obiektu lub materiału uzupełniającego)
2. Gmina JARACZEWO	PAŁAC - ob. internat	Spis fotografii i fotografie pocztówek ze zbiorów Muzeum Regionalnego w Jarocinie – pochodzące z 1901, 1907 i 1912 roku.
3. Powiat JAROCIN		
4. Województwo WIEKLKOPOLSKIE		

SPIS FOTOGRAFII :

1. Widok na elewację frontową od str. północno wschodniej
2. Portyk kolumnowy, poprzedzający główne wejście,
3. Portyk – widok od północnego wschodu,
4. Widok od południowego zachodu na elewację boczną a pałacu i front oficyny,
5. Elewacja boczna, południowa,
6. Pałac – widok od południowego zachodu
7. Elewacja ogrodowa – widok od północnego zachodu
8. Elewacja ogrodowa
9. Piętro w elewacji ogrodowej – widok od północnego zachodu
10. Widok od północy na elewację boczną pałacu i aneksu
11. Aneks – widok od północnego zachodu,
12. Aneks - widok od południowego wschodu,
13. Aneks - widoczne ozdobne zakończenia więźby,
14. Fragment aneksu – dekoracja gzymsu,
15. Fragment fasady – półkolistą wnęką mieszczącą wejście główne,
16. Fragment fasady - jedno z okien flankujących wejście główne,
17. Wejście na osi elewacji ogrodowej,
18. Okno z kratą w parterze elewacji bocznej, południowej,
19. Fasada – okno parteru,
20. Fasada – okno pietra,
21. Półkolisté okno w tympanonie portyku,
22. Belkowanie portyku - fragment,
23. Zwieńczenie portyku,
24. Fragment portyku – głowica kolumny,
25. Fragment portyku i okna pietra – widok z dołu,
26. Fragment portyku – bazy kolumn,,
27. Wnętrze sieni – widok na ścianę wschodnią z wejściem głównym,
28. Wnętrze sieni – widok na ścianę zach., przeciwną do wejścia głównego z przejściem do tylnej części sieni i wejściami na schody,
29. Wnętrze sieni – jedno z okien flankujących wejście główne,
30. Wnętrze sieni – dekoracja sztukatorska sklepienia,
31. Wnętrze sieni – dekoracja sztukatorska sklepienia,
32. Schody prowadzące z sieni na piętro - sklepienie jednego z podestów,
33. Wnętrze sieni – drzwi w ścianie południowej wiodące do przyległego pokoju frontowego,
34. Drzwi zamykające prześwit wiodący do tylnej części sieni,
35. Drzwi prowadzące z hallu do przyległego pomieszczenia pietra,



36. Sień – dekoracja sztukatorska sklepienia,
37. Sień – rozeta współczesna, umieszczona w trakcie ostatniego remontu wnętrza,
38. Pomieszczenie narożne tylnego traktu kondygnacji piętra,
39. Sala frontowego traktu pietra pałacu,
40. Pomieszczenie narożne tylnego traktu w kondygnacji parteru
41. Pomieszczenie narożne w północnej części frontowego traktu parteru,
42. Pomieszczenie narożne w trakcie parteru z przejściem do aneksu,
43. Kuchnia w tylnym trakcie kondygnacji parteru,
44. Pomieszczenie narożne południowej części frontowego traktu w kondygnacji parteru
45. Luneta sklepienia w w/wym pomieszczeniu,
46. Pokój przylegający do sieni od strony północnej – widok na wtórnie wybite drzwi do sieni,
47. Drzwi w północnej ścianie pokoju łączące pomieszczenia północnej strony frontowego traktu parteru,
48. Korytarz w tylnym trakcie parteru – widok w kierunku sieni,
49. Korytarz w tylnym trakcie parteru – widok od strony wejścia z sieni,
50. Korytarz parteru, wejście do narożnego pomieszczenia w trakcie frontowym,
51. Widok hallu na piętrze oświetlonego dwoma oknami tylnej elewacji i kolumnami flankującymi schody
52. Hall – widok w kierunku zejścia z widocznym oknem elewacji tylnej, doświetlającym podest półpiętra,
53. Hall – widok od str. północnej,
54. Wnęka umieszczona nad kominkiem w narożu jednej z sal frontowego traktu na piętrze,
55. Wnęka w ścianie sali frontowego traktu na piętrze,
56. Sklepienie podestu schodów – widok z półpiętra,
57. Sklepienie tylnej części sieni,
58. Widok z podestu schodów w kierunku sieni,
59. Widok z tylnej części sieni w kierunku wejścia głównego pałacu,
60. Widok z frontowej części na tylną część sieni z wyjściem w elewacji tylnej i półkoliści przesklepionymi wejściami do piwnic po obu stronach ścian bocznych,
61. Zejście do piwnic z widoczną w ścianie wnęką służącą prawdop. do umieszczania w niej oświetlenia,
62. Widok ze schodów piwnicy,
63. Wejście do piwnic w południowej ścianie sieni – widok z sieni
64. Zejście do piwnic po południowej stronie pałacu – widok z dołu,
65. Schody do piwnic z północnej strony pałacu,
66. Sklepienie jednego z pomieszczeń kondygnacji piwnic,
67. Sklepienie pomieszczenia kondygnacji piwnic,
68. Sklepienie pomieszczenia w piwnicach,
69. Sklepienie pomieszczenia w kondygnacji piwnic,
70. Współczesna dekoracja sztukatorska pomieszczenia w piwnicach (d. świetlicy),
71. Wieżba dachowa pałacu,
72. Wieżba dachu,
73. Wieżba dachu,
74. Elementy wieżby dachu,
75. Wieżba dachu,
76. Poddasze pałacu z widocznym oknem w tympanonie,
77. Poddasze pałacu,
78. Oficyna – widok z południowego zachodu na elewację frontową i boczną,
79. Oficyna – elewacja tylna,
80. Poczłtówka z 1901 roku,
81. Poczłtówka z 1907 roku,
82. Poczłtówka z 1912 roku.



81.



82.