

1. Obiekt

PAŁAC

2. Czas powstania

1820-30 r.

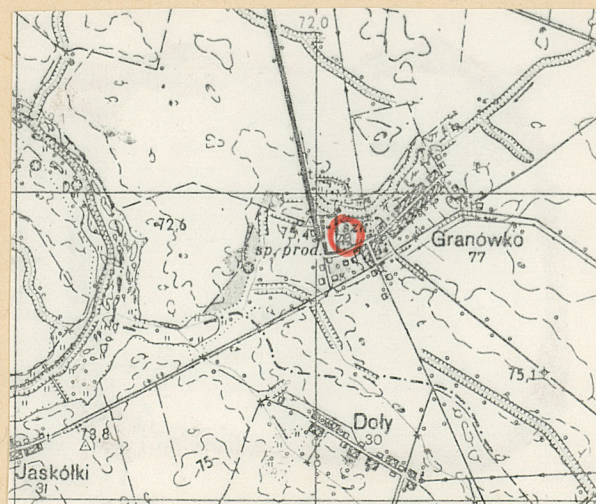
3. Miejscowość

GRANÓWKO

11. Zdjęcia, rzut, przekrój, sytuacja, orientacja



1



4. Adres

64-350 Granowo

nr hipoteczny Granówko

5. Przynależność administracyjna

poznańskie

województwo

gmina Granowo

6. Poprzednie nazwy miejscowości

7. Przynależność administracyjna

1 VI 1975

poznańskie

województwo

Nowy Tomyśl

powiat

8. Właściciel i jego adres

Urząd Gminy

w Granowie

9. Użytkownik i jego adres

Szkoła Podstawowa,

Państwowe Przedszkole

10. Rejestr zabytków:

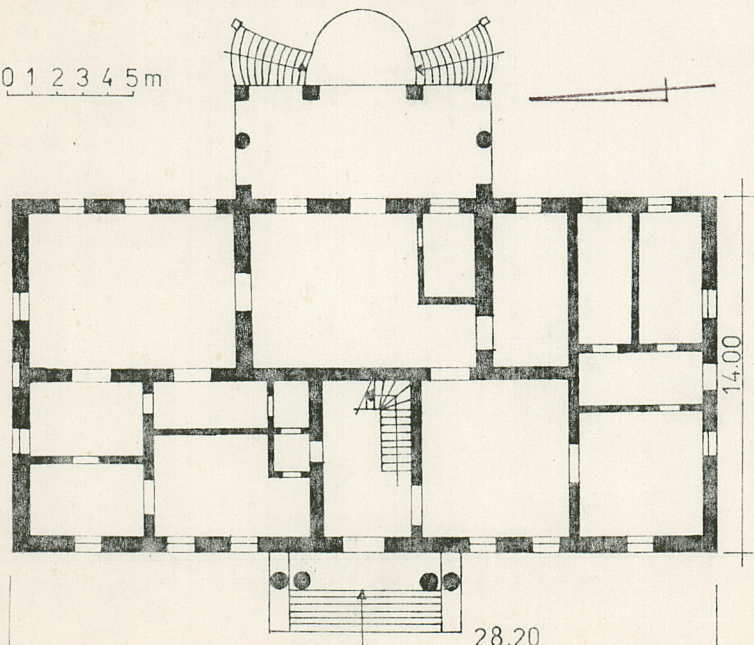
Nr

2507/1A

data

7 II 1955

0 1 2 3 4 5 m





Obiekt powstał ok. r. 1820-1830 jako pałac, wzniesiony przez Jana Nepomucena Nieżychońskiego, pierwszego dyrektora Ziemstwa Poznańskiego. Styl późnoklasycystyczny.

Kolejni właściciele w XIX i XX w.: Józef Nieżychoński (r. 1839), Kazimierz Nieżychoński (r. 1851), Stanisław Nieżychoński wraz z wdową Nieżychońską z domu Taczanowską (1879 r.), Roderich Dunin (od 1903 r.), Józef Nieżychoński (w l. 1925-1939). W czasie okupacji - pod zarządem niemieckim. W r. 1946 przejęty wraz z całym majątkiem przez Skarb Państwa Polskiego. Park założony równocześnie z budową dworu.

Obiekt wchodzi w skład założenia d. folwarku, położonego w zach. części wsi; usytuowany jest w zach. części parku, od strony podwórza gospodarczego; od pn.zach. i pd.zach. - poprzedzony dwiema oficynami; dojazd - od frontu, przez podwórze gospodarcze i bramę w murze dookołnym oraz od pd.wsch. - przez boczną bramę i dalej aleją parkową.

Budynek murowany z cegły, na zaprawie wapiennej, tynkowany; cokół kamienny; w obrębie parteru - elewacje boniowane; naroża ujęte pilastrami; profilowane gzymsy - działowy i wieńczący; w piwnicach - sklepienia odcinkowe, w pomieszczeniach wyższych kondygnacji - proste sufity; w części pomieszczeń parteru zachowane pierwotne sztukaterie; wieźba kleszczowo-płatwiowa o dwóch stolcach stojących; dach kryty karpiówka, układana w koronkę; w sieni i na tarasie - posadzka ceramiczna; w pozostałych pomieszczeniach - podłogi deskowe "białe"; schody zewn. - ceglane, tynkowane, jednobiegowe; schody wewn. między kondygnacjami: w sieni - zabiegowe, policzkowe, drewniane; okna o wykroju prostokątnym oraz zwieńczone łukiem pełnym; okna dwuskrzydłowe, cztero- i sześciokwaterowe z przechodzącym śłemeniem; w części okien - słupki w formie pilastrów; główne drzwi wejściowe - o wykroju prostokątnym, dwuskrzydłowe, płycinowe, z przeszklonym nadświetlem, podwójne; drzwi na taras - zwieńczone łukiem pełnym, dwuskrzydłowe, płycinowe, częściowo przeszklone; wewnątrz - częściowo zachowana pierwotna stolarka drzwiowa o konstrukcji płycinowej.

Budynek założony na planie prostokąta, z portykiem od frontu (zach.). i werandą z tarasem od zach.

Bryła zwarta, prosta. Obiekt wolnostojący, całkowicie podpiwniczony, dwukondygnacyjny; nakryty dachem czterosпадowym z płaską połacią pośrodku; od frontu - portyk.

Elewacja frontowa (zach.) - 7-osiowa, symetryczna względem osi głównej budynku, z wejściem pośrodku, poprzedzonym portykiem, który - wsparty na czte-



<p>14. Kubatura</p> <p>3.160 m<sup>3</sup></p>	<p>15. Powierzchnia użytkowa</p> <p>490 m<sup>2</sup></p>	<p>16. Przeznaczenie pierwotne</p> <p>Pałac</p>	<p>17. Użytkowanie obecne</p> <p>Szkoła, przedszkole i mieszkania</p>
<p>18. Prace budowlane i konserwatorskie, ich przebieg i dokumentacja</p> <p>Remont kapitalny w l. 1965-70.</p>		<p>19. Stan zachowania (fundamenty, ściany zewnętrzne, ściany wewnętrzne, sklepienia, stropy konstrukcje dachowe, pokrycie dachu, wyposażenie i instalacje)</p> <p>Stan techniczny budynku dobry</p>	
		<p>20. Najpilniejsze postulaty konserwatorskie</p>	



21. Akta archiwalne (rodzaj akt, numer i miejsce przechowania)

22. Bibliografia

T.Ruszczyńska, A.Sławska, Katalog zabytków sztuki w Polsce. T. V - d. woj. poznańskie, z.14 - d. pow. nowotomyski, W-wa 1969.

23. Źródła ikonograficzne i fotografia (rodzaj, miejsca przechowywania, sygnatury)

24. Uwagi różne

25. Opracował **Hanna Wieczorkiewicz, 15.5.90 r.**

tekst .....  
..... imię, nazwisko, data, podpis

..... **jw.** .....

..... imię, nazwisko, data, podpis

..... **Andrzej Prinke, 15.5.90 r.** .....

..... imię, nazwisko, data, podpis

..... **BDZ w Poznaniu** .....

Karta po wypełnieniu podlega ochronie na podstawie przepisów prawa autorskiego

26. Adnotacje o inspekcjach, informacje o zmianach (daty, imiona i nazwiska wypełniających)

27. Załączniki

**wkładka nr 1-2**



1. Miejscowość	2. Obiekt (nazwa jak w karcie)	3. Zawartość wkładki (nazwa obiektu lub materiału uzupełniającego)
GRANOWKO	PALAC	c.d. opisu + spis ilustracji + 6 zdjęć

Spis ilustracji:

rech jońskich kolumnach, dźwigających belkowanie i trójkątny tympanon z oknem powiekowym pośrodku. Elewacja wsch. - 9-osiova, z trójosiowym, pozornym ryzalitem pośrodku, poprzedzonym nowszą werandą z tarasem, przed którym wachlarzowe schody; ryzalit zwieńczony trójkątnym tympanonem, opracowanym analogicznie, jak na elewacji frontowej. Elewacja pn. - 3-osiova. Elewacja pd. - również trójosiowa, z wejściem pośrodku, poprzedzonym schodami, pod którymi zejście do piwnic; ob. wejście do budynku poprzedzone niewielką, nową, przeszkloną werandą. Wszystkie elewacje w obrębie parteru - boniowane. Naroża budynku ujęte uproszczonymi pilastrami, biegnącymi przez całą wysokość budynku. W połaciach dachu elewacji bocznych - wystawki z oknami powiekowymi. Wokoło werandy i tarasu - zachowane pierwotne balustrady tralkowe.

Dwutraktowy układ wnętrz z korytarzem pośrodku, z sienią, mieszczącą klatkę schodową i salonem na osi głównej. Pierwotny układ - częściowo zniekształcony przez wprowadzenie wtórnych ścianek działowych. W dwóch pomieszczeniach parteru zachowane pierwotne sztukaterie.

Pierwotne wyposażenie nie zachowane.

Instalacja elektryczna, wod.kan. i c.o.

Spis ilustracji:

1. Elewacja zach. (frontowa)
2. " wsch.
3. " pn.
4. " pd.
5. Weranda z tarasem przed elewacją wsch.
6. Okno w elewacji wsch.

7. Drzwi w elewacji wsch.
8. Fragm. sztukaterii w kondygnacji parteru
9. " " " " "
10. Drzwi wewn. " " "
11. " " " " "
12. Fragm. sklepień w piwnicy
13. Główna brama wjazdowa i fragm. muru dookołnego
14. Fragm. parku dworskiego

Hanna Wieczorkiewicz, 15.5.1990

Wkładkę założył: .....

(imię, nazwisko, data)

BDZ w Poznaniu

Miejsce przechowywania negatywów: .....





2



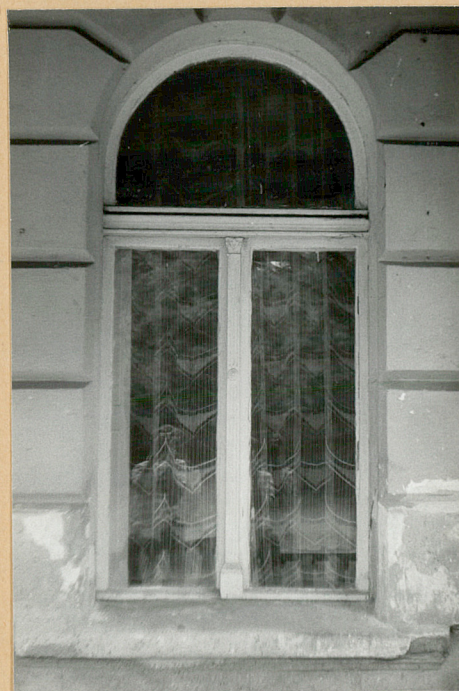
3



4



5



6



7



1. Miejscowość

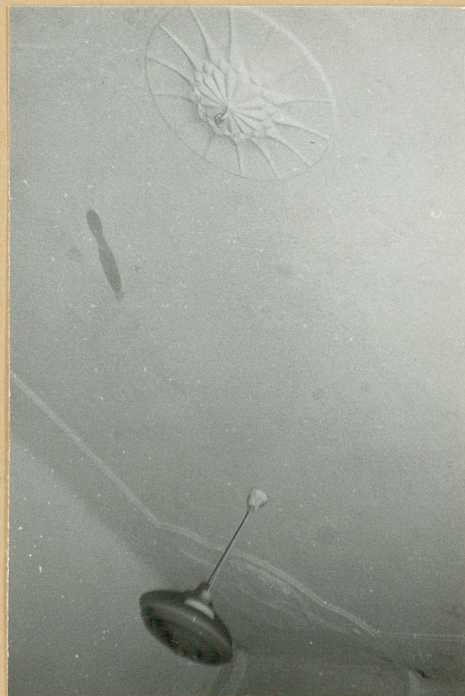
GRANOWKO

2. Obiekt (nazwa jak w karcie)

PALAC

3. Zawartość wkładki (nazwa obiektu lub materiału uzupełniającego)

7 zdjęć



8



9



10



11

Hanna Wieczorkiewicz, 15.5.1990

Wkładkę założył: .....

(imię, nazwisko, data)

BDZ w Poznaniu

Miejsce przechowywania negatywów: .....





12



13



14

