

OŚRODEK DOKUMENTACJI
ZABYTKÓW W WARSZAWIE
Karta Ewidencyjna Zabytków
Architektury i Budownictwa

A B C D E F G H I J K L Ł M N O P R S T U V W X Y Z

Nr ²⁷³⁴ WIELKOPOLSKIE

1. Obiekt

PROSEKTORIUM SZPITALA „DZIEKANKA”

2. Czas powstania
1894

3. Miejscowość

GNIEZNO

^{342/3}
Zdjęcia, plan sytuacyjny, rzuty

4. Adres

ul. Poznańska 15
62-200 Gniezno

nr hipoteczny

5. Przynależność administracyjna

województwo wielkopolskie

powiat gnieźnieński

gmina Gniezno

6. Poprzednie nazwy miejscowości

niem. Gnesen

7. Przynależność administracyjna przed 1999 r.

województwo poznańskie

gmina Gniezno

1.

8. Właściciel i jego adres

Wydział Zdrowia Wielkopolskiego
Urzędu Wojewódzkiego w Poznaniu,
ul. Kościuszki 93

9. Użytkownik i jego adres

Wojewódzki Szpital dla Nerwowo i
Psychicznie Chorych w Gnieźnie,
ul. Poznańska 15

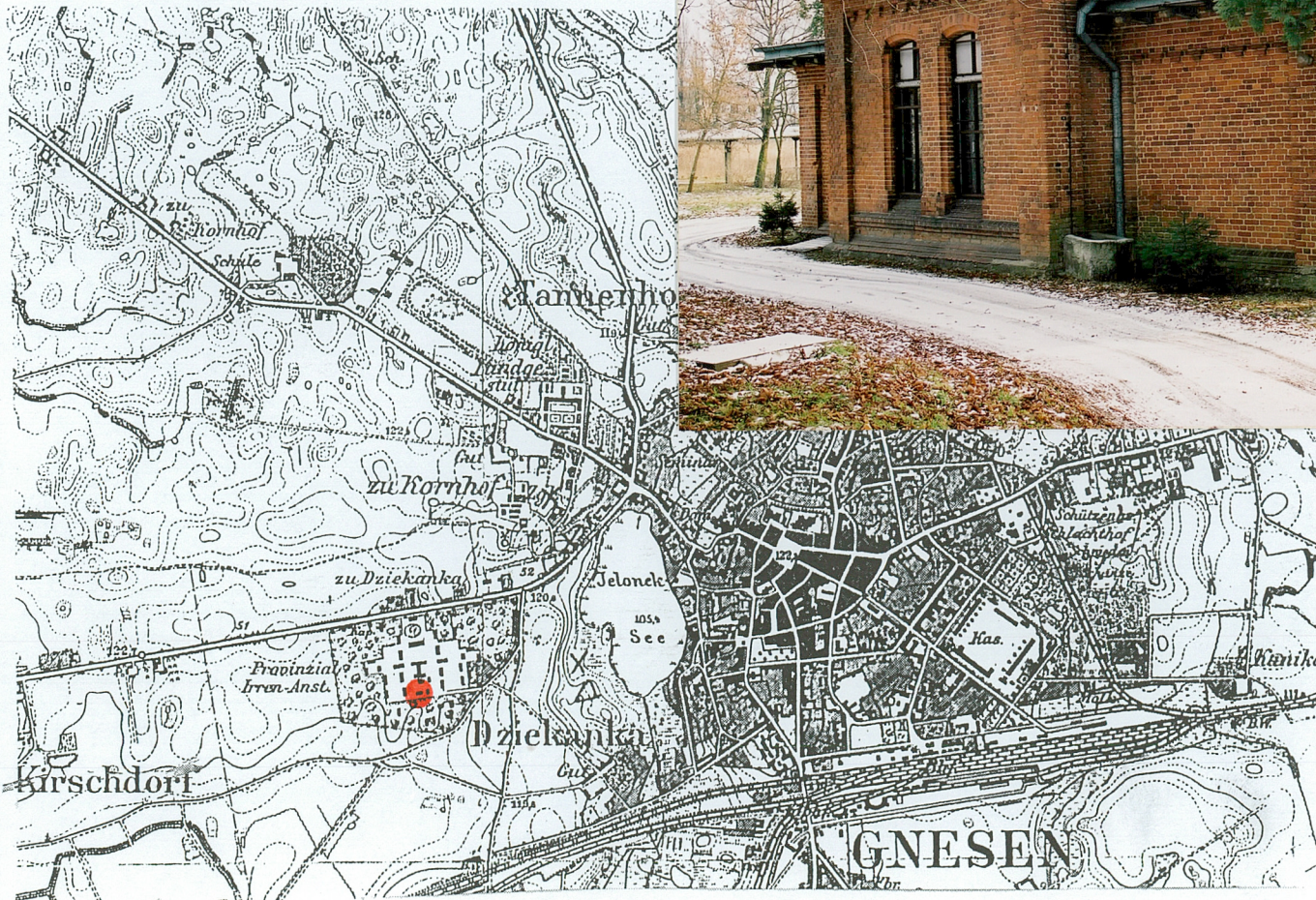
10. Rejestr zabytków

Nr

⁷² Wlkp/A

data

23. 11. 2001



12. Autorzy, historia obiektu, określenie stylu

Projekty budowy kompleksu szpitalnego w Dziekance pod Gnieznem przygotowane zostały w roku 1890. Sygnował je gnieźnieński inspektor budowlany Braun. Prace budowlane ruszyły wiosną 1891 roku, a zakończyły się w 1894. Budynek prosektorium kaplicą pogrzebową powstał zapewne w 1894 roku.

13. Opis (sytuacja, materiał i konstrukcja, rzut, bryła, elewacje, dach, wnętrze, wyposażenie, instalacje)

SYTUACJA: Kompleks szpitala znajduje się w zachodniej części Gniezna, ok. 3 km od centrum, po południowej stronie ulicy Poznańskiej. Dom ogrodnika znajduje się w południowo – wschodniej części zespołu.

MATERIAŁ, KONSTRUKCJA, TECHNIKA: Ściany murowane z cegły ceramicznej pełnej. Stropy drewniane belkowe z podsufitką. Konstrukcja dachu z belek drewnianych. Dach płaski pokryty papą. Posadzki cementowe. Otwory okienne i drzwiowe zamknięte łukiem odcinkowym i pełnym. Okna drewniane skrzynkowe oraz krosnowe. Drzwi drewniane płycinowe jedno- i dwuskrzydłowe.

RZUT: Budynek posadowiony na rzucie prostokąta o stosunku boków ok. 1 : 2, o jednotraktowym układzie wewnątrz. Od wschodu i zachodu przybudówki na planie prostokąta.

BRYŁA: Budynek niepodpiwniczony, jednokondygnacyjny, nakryty płaskimi dachami. Środkowa część nieco wyższa od przybudówek po wschodniej i zachodniej stronie.

ELEWACJE: Elewacje licowane cegłą, zwieńczone gzyrnsem z wydatnym okapem dachu wspartym na drewnianych krokwistach. Elewacja północna z dominującym, wyższym ryzalitem na osi, przeprutym dwoma odcinkowo zamkniętymi, wysokimi oknami. Boczne części elewacji nieco niższe, wschodnia z odcinkowo zamkniętym otworem drzwiowym, zachodnia pozbawiona otworów. Elewacja wschodnia przepruta trzema niewielkimi okienkami zamkniętymi łukiem odcinkowym. Od południa przylega doń mocno cofnięta przybudówka o jednej osi wyznaczonej przez zamknięte półkoliście okno. Elewacja południowa zakomponowana symetrycznie. Ryzalit z półkoliście zamkniętym portalem na osi flankowany jest przez dwie bezokienne, nieco niższe części boczne. Elewacja zachodnia o dwóch osiach wyznaczonych przez odcinkowo zamknięte okna. Od południa przylega doń mocno cofnięta przybudówka o jednej osi wyznaczonej przez zamknięte półkoliście okno.

WNĘTRZE: Układ wewnątrz zachowany bez większych zmian. Jedyne trakt głównego skrzydła podzielony na dwa pomieszczenia: kaplicę w części południowej i pomieszczenie biurowe w części północnej. Pomieszczenia pomocnicze znajdują się w bocznych przybudówkach.

WYPOSAŻENIE: Z pierwotnego wyposażenia zachowana pierwotna stolarka okien i drzwi oraz sufit z fasetą i sztukatorskim obramieniem w kaplicy.

INSTALACJE: elektryczna, wod.-kan., c.o., telefoniczna, odgromowa

14. Kubatura	15. Powierzchnia użytkowa	16. Przeznaczenie pierwotne	17. Użytkowanie obecne
536 m ³	117 m ²	prosektorium z kaplicą pogrzebową	kostnica z kaplicą
18. Prace budowlane i konserwatorskie, ich przebieg i dokumentacja		19. Stan zachowania (fundamenty, ściany zewnętrzne, ściany wewnętrzne, sklepienia, stropy, konstrukcje dachowe, pokrycie dachu, wyposażenie i instalacje)	
<ul style="list-style-type: none"> - bieżące naprawy i remonty 		<p>Stan techniczny elementów konstrukcyjnych budynku nie budzi zastrzeżeń. Częściowa zużyta stolarka otworowa. Kroksztyny pod okapem dachu wymagają napraw i częściowej wymiany.</p>	
20. Najpilniejsze postulaty konserwatorskie			
<ul style="list-style-type: none"> - wszelkie prace remontowe i budowlane obejmujące elewacje i elementy wyposażenia należy uzgadniać z Wojewódzkim Konserwatorem Zabytków - w przypadku wymiany okien należy utrzymać rozmiary i podziały stolarki oryginalnej 			

21. Akta archiwalne (rodzaj akt, numer i miejsce przechowywania)

22. Bibliografia

- M. Jaska, Dzieje Wojewódzkiego Szpitala dla Nerwowo i Psychicznie Chorych im. Aleksandra Piotrowskiego „Dziekanka” w Gnieźnie, [Gniezno 1994]
- S. Nowackiewicz, Ewidencja parku szpitalnego Gniezno – Dziekanka, Poznań 1986, mpis w zbiorach WOSZ Poznań
- J. Stępnia, Szpital Psychiatryczny „Dziekanka” w Gnieźnie, Kronika Wielkopolski nr 3 (74) 1995

23. Źródła ikonograficzne i fotografie (rodzaj, miejsce przechowywania, sygnatury)

24. Uwagi różne

25. Wypełnił

26. Sprawdził

Jędrzej Stępnia

data 2001 r.

data

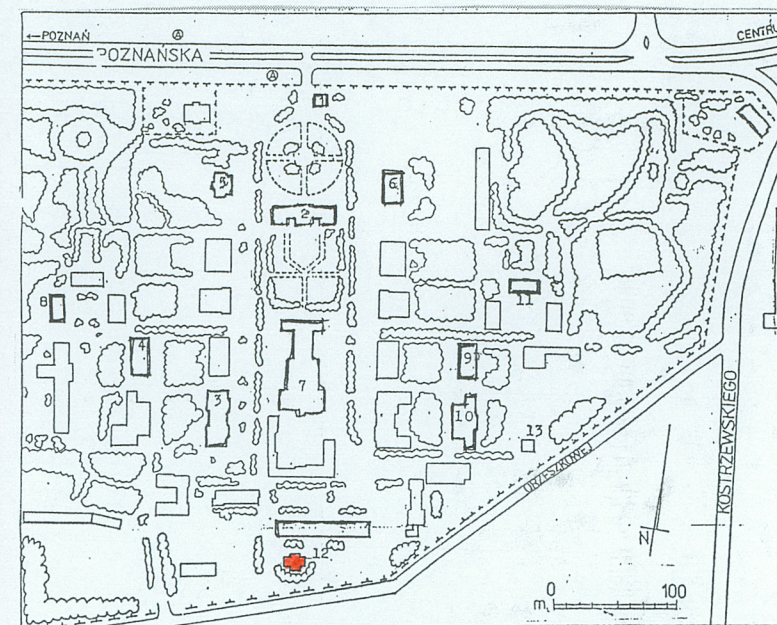
27. Załączniki

3 wkładki

1. Miejscowość	2. Obiekt (nazwa jak w karcie)	3. Zawartość wkładki (nazwa obiektu lub materiału uzupełniającego)
GNIEZNO	PROSEKTORIUM SZPITALA „DZIEKANKA”	MATERIAŁ ILUSTRACYJNY

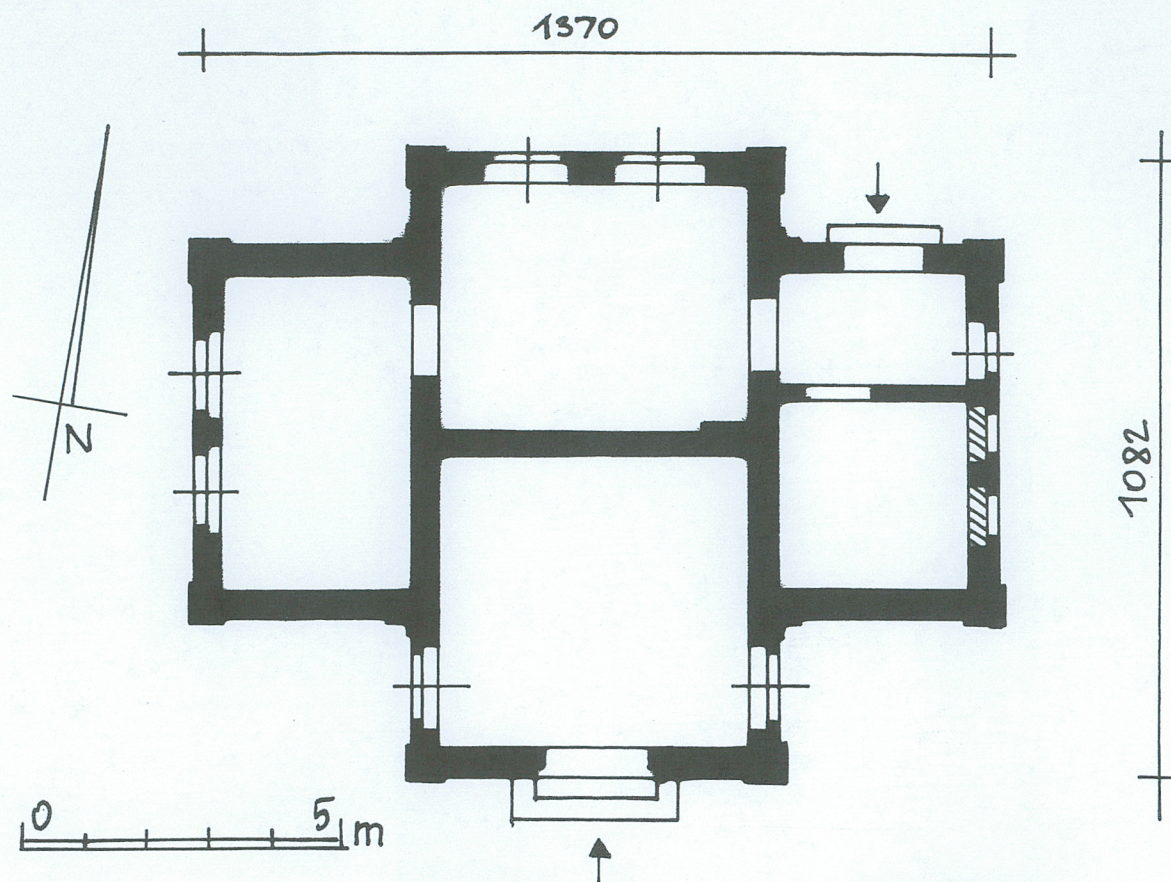
SPIS FOTOGRAFII:

1. Widok od północnego zachodu
2. Elewacja północna
3. Ryzalit elewacji północnej
4. Widok od północnego wschodu
5. Elewacja wschodnia
6. Elewacja południowa
7. Widok od południowego zachodu
8. Elewacja zachodnia
9. Portal w elewacji południowej
10. Drzwi wejściowe w elewacji północnej
11. Okap dachu z drewnianymi kroksztykami
12. Dzwonek na elewacji północnej
13. Wnętrze kaplicy
14. Sufit kaplicy



Zespół budynków Zakładu Psychiatrycznego „Dziekanka” w Gnieźnie

1. izba przyjęć, obecnie portiernia
2. główny gmach szpitalny, obecnie budynek administracyjny
3. oddział żeński „4”
4. oddział żeński „5”
5. willa dyrektora
6. willa lekarzy
7. budynek gospodarczy
8. oddział „10”
9. oddział męski „15”
10. oddział męski „16”
11. oddział „19”
12. prosektorium
13. domek ogrodnika



1. Miejscowość

GNIEZNO

2. Obiekt (nazwa jak w karcie)

PROSEKTORIUM
SZPITALA „DZIEKANKA”

3. Zawartość wkładki (nazwa obiektu lub materiału uzupełniającego)

MATERIAŁ ILUSTRACYJNY

2.



3.

4.



5.



6.



7.



1. Miejscowość	2. Obiekt (nazwa jak w karcie)	3. Zawartość wkładki (nazwa obiektu lub materiału uzupełniającego)
GNIEZNO	PROSEKTORIUM SZPITALA „DZIEKANKA”	MATERIAŁ ILUSTRACYJNY



10.



11.



8.



12.



13.



14.