

I. Obiekt

DWÓR W ZESPOLE DWORSKO-FOLWARCZNYM SKIERESZEWO

2. Czas powstania
przed 1888 r.,
rozbudowany po 1910 r.
i po 1968 r.

3. Miejscowość

GNIEZNO

4. Adres

ul. Kostrzyńska 46
62-200 Gniezno

nr działki

nr hipoteczny

5. Przynależność administracyjna

województwo Wielkopolskie
powiat Gniezno
miasto Gniezno

6. Poprzednie nazwy miejscowości

7. Przynależność administracyjna
przed 1. I 1999

województwo poznańskie
gmina Gniezno

8. Właściciel i jego adres

Starostwo Powiatowe
ul. Jana Pawła II 9/10
62-200 Gniezno

9. Użytkownik i jego adres

Zespół Szkół Rolniczych
ul. Sobieskiego 20
62-200 Gniezno

10. Rejestr zabytków

Nr

Data

968 2 9.09.1987



Wieś Skiereszewo w źródłach nazywana Skwyrussewo, Skwyrossewo r.1523, Squieroszewo r.1579, Skwiroszewo r.1618, Skierszewo r.1793, istniała już przed 1523 r.. W 1618 r. dziedzicami lub dzierżawcami byli Jan i Krzysztof Mieleccy. Spis miejscowości z XVIII w. wykazuje Skiereszewo między posiadłościami kapituły gnieźnieńskiej. Plater wymienia prywatnego właściciela wsi Baranowskiego. W r.1884 Skiereszewo dzierży Amandus Bloch gospodarujący na 234 ha. Hoduje on bydło krzyżówkę ras oldenburskiej i szwajcarskiej oraz owce krzyżówkę ras Negretti i Rambouill. Amandus Bloch wzmiankowany jako właściciel po raz ostatni w 1896 r. Budowę murowanego dworu, lub raczej rządówki należy zapewne łączyć z osobą Blocha. W 1905 r. folwark był już w rękach Komisji Kolonizacyjnej i należał do spółdzielni mleczarskiej Konikowo. W 1907 r. folwark nie był jeszcze rozparcelowany, administrował Johannes Geppert. Hodowano 86 krów, 32 konie i 51 świń. Parcelacja musiała nastąpić ok. 1908-09 r. ponieważ na mapie topograficznej z 1911 r. podwórze folwarczne i jego zabudowania już nie istnieją. W tym czasie wydzielono działki pod zabudowę mieszkalną wzdłuż obecnych ulic Kostrzyńskiej i Swarzędzkiej, których zbieg znajduje się pośrodku dawnego podwórza folwarcznego. Powiększeniu uległ park, co wskazuje na rekreacyjne przeznaczenie dworu. Zapewne stał on się letnią rezydencją któregoś z zamożnych mieszkańców Gniezna. Prawdopodobnie wówczas, a więc po 1911 r. pierwotny budynek znacznie rozbudowano. Po II wojnie światowej dwór zasiedlony przez wiele rodzin uległ szybkiej dewastacji. Po remoncie ok. 1960 r. stał się siedzibą Gminnej Rady Narodowej.

SYTUACJA Dwór usytuowany na zachodnim przedmieściu Gniezna w dzielnicy Skiereszewo na południe od drogi Poznań – Gniezno. Budynek stoi szczytowo w północnej pierzei ul. Kostrzyńskiej. Posesja rozległa, w całości ogrodzona płotem metalowym na podmurówce. Wjazd od ulicy wzdłuż zachodniej elewacji dworu. Teren ku północy i wschodowi nieznacznie obniża się, ku dwóm stawom. Od północnego wschodu usytuowane są dwa budynki warsztatów szkolnych ustawione w kształcie litery L. Za nimi rozpościera się krajobrazowy park. Od północnego zachodu dwór sąsiaduje z garażami. W głębi za garażami stoi wiata garażowa na maszyny rolnicze. Od północy posesja sąsiaduje z mokradłem, z pozostałych stron z domami mieszkalnymi i ogrodami.

MATERIAŁ, KONSTRUKCJA, TECHNIKA *Fundamenty* z cegły palonej. *Ściany* piwnicy, ściany zewnętrzne i wewnętrzne z cegły palonej, tynkowane. *Wieżba dachowa* krokwiowa. Dach kryty papą. W piwnicach *sklepienia* półkolebkowe. Nad parterem i piętrem *stropy* drewniane listwowe. W piwnicach *posadzka* betonowa. W korytarzu przy wejściu posadzka ceramiczna z czarnych i białych kwadratowych płyt ułożonych w ornament koncentryczny. W pozostałych korytarzach posadzka z lastriko. W toaletach posadzki. W salach lekcyjnych i innych pomieszczeniach *podłogi* drewniane. *Schody* do piwnic betonowe, wyżej z lastriko. Schody zewnętrzne betonowe. *Drzwi* wszystkie bez wartości zabytkowej. *Okna* drewniane, skrzynkowe, bez wartości zabytkowej. Jedynie w elewacji północnej na piętrze jedno okno pełne, drewniane, krosnowe z nadświetlem szklonym promieniście w szczeblinach drewnianych, dwuskrzydłowe.

RZUT Dwór na planie wydłużonego prostokąta. Otwory okienne rozmieszczone regularnie. Wnętrze w układzie dwu i pół traktowym. Wejście od zachodu. Naprzeciw wejścia duża jadalnia. Klatka schodowa w trakcie wschodnim. Od północy dobudówka mieszkalna. Od wschodu dostawiona kotłownia z osobnym wejściem.

BRYŁA Dwór dwukondygnacyjny, częściowo podpiwniczony o bryle niesymetrycznej. Od zachodu ryzalit w części południowej pod odrębnym dachem dwuspadowym łączącym się z dachem ryzalitu w szczytowej elewacji południowej. Od wschodu kolejny ryzalit. Pozostała część budynku kryta dachem płaskim. W elewacji północnej jednokondygnacyjna dobudówka z płaskim dachem. Główne wejście osłonięte ściankami i płaskim daszkiem. Od północnego wschodu na poziomie kondygnacji piwnicznej dobudowana kotłownia.

ELEWACJE Wszystkie elewacje gładkie bez artykulacji, jedynie ryzalitty potraktowane dekoracyjnie. Naroża wzmocnione lizenami, górą schodkowy fryz. Ryzalit w fasadzie czteroosiowy, dodatkowo podzielony lizeną pośrodku. W nim wejście do budynku. Obie dłuższe elewacje dziewięcioosiowe. W elewacji wschodniej ryzalit trójosiowy, przesunięty ku południowi. Elewacja południowa czteroosiowa, w tym dwie osie od wschodu w ryzalicie. Elewacja północna z dobudówką w pierwszej kondygnacji, w drugiej pośrodku jedno pełne okno.

WNĘTRZE Całkowicie przekształcone przez późniejszych użytkowników. Jedynym zachowanym w pierwotnym zarysie pomieszczeniem jest jadalnia, pod którą w piwnicy mieściła się kuchnia. Zachowana posadzka wyznacza kształt pierwotnego przedsionka.

14. Kubatura 1210 m ³ + 145 m ³ piwnic	15. Powierzchnia użytkowa 336 m ² (bez dobudówek) + 65m ² piwnic	16. Przeznaczenie pierwotne dwór	17. Użytkowanie obecne szkoła rolnicza
18. Prace budowlane i konserwatorskie, ich przebieg i dokumentacja Ok. 1960 r. pierwszy remont wnętrza, jego zakres nie jest udokumentowany. Po 1968 r. dobudowano od północy parterową część mieszkalną. Przekształcono wnętrze na cele szkolne wprowadzając nowe podziały wewnętrzne, posadzki zamiast podłóg i nową klatkę schodową. Do elewacji parkowej dobudowano kotłownię. Wzniesiono murowane garaże(4). W l. 70-tych wzniesiono dwa budynki warsztatowe(2,3), a następnie w l.80-tych kolejne garaże(5) i wiatę garażową(6).		19. Stan zachowania (fundamenty, ściany zewnętrzne, ściany wewnętrzne, sklepienia, stropy, konstrukcje dachowe, pokrycie dachu, wyposażenie i instalacje) Wszystkie prace budowlane w obrębie dworu prowadzone były bez troski o substancję zabytkową. Budynek uległ zeszpeceniu zewnętrznemu poprzez dobudówkę od północy, a zwłaszcza komin kotłowni i kotłownię przy elewacji od strony parku. Wnętrze zupełnie pozbawione walorów zabytkowych. Stan techniczny budynku można określić jako ogólnie dobry. Instalacje wszystkie sprawne. Park z pozostałościami starodrzewu, głównie lip i wiaźów został pomniejszony o teren powojennych zabudowań oraz częściowo wykarczowany na plac ćwiczeń do nauki jazdy. Stan parku zły, drzewa częściowo chore.	
20. Najpilniejsze postulaty konserwatorskie Utrzymanie bryły budynku. Likwidacja kotłowni zewnętrznej i szpecącego budynek wielkiego metalowego komina. Konserwacja parku, bowiem wiele drzew choruje.			

21. Akta archiwalne (rodzaj akt, numer i miejsce przechowywania)

24. Uwagi różne

22. Bibliografia

St. Plater, Opisanie historyczno-statystyczne Wielkiego Księstwa Poznańskiego. Lipsk 1846 s. 468
Handbuch des Grundbesitzes in Deutschen Reiche. Provinz Posen. Berlin 1884 s. 188-189
Słownik Geograficzny Królestwa Polskiego T.X. Warszawa 1889 s.672
Handbuch des Grundbesitzes in Deutschen Reiche. Provinz Posen. Berlin 1896 s. 212-213
Handbuch des Grundbesitzes in Deutschen Reiche. Provinz Posen. Berlin 1905 s. 260-261
Gütter-Adressbuch der Provinz Posen. Stettin 1907 s. 182-183

25. Opracował

tekst mgr Ewa Siejkowska Askutja VI. 2001

Plany, rysunki E. Siejkowska Askutja VI. 2001

Zdjęcia fotogr. E. Siejkowska Askutja VI. 2001 r.

Miejsce przechowywania **Pracownia Dokumentacji
Zabytków Budownictwa Folwarcznego Szreniawa**

*Karta po wypełnieniu podlega ochronie na podstawie
Przepisów prawa autorskiego*

26. Adnotacje o inspekcjach, informacje o zmianach (daty, imiona i nazwiska wypełniających)

23. Źródła ikonograficzne i fotografie (rodzaj i miejsce przechowywania, sygnatury)

1. Mapa topograficzna 1:25 000 z 1888 r. Biblioteka Uniwersytecka Poznań, kopia MNR w Szreniawie
2. Mapa topograficzna 1:25 000 z 1911 r. Muzeum Archeologiczne Poznań, kopia MNR w Szreniawie

27. Załączniki

wkładka nr 1, 2

<p>1. Miejscowość SKIERESZEWO</p> <p>Miasto Gniezno Powiat Gniezno Województwo Wielkopolskie</p>	<p>1. Obiekt (nazwa jak w karcie) Dwór</p>	<p>1. Zawartość wkładki (nazwa obiektu lub materiału uzupełniającego) Opis c.d., spis ilustracji, ilustracje</p>
--	---	--

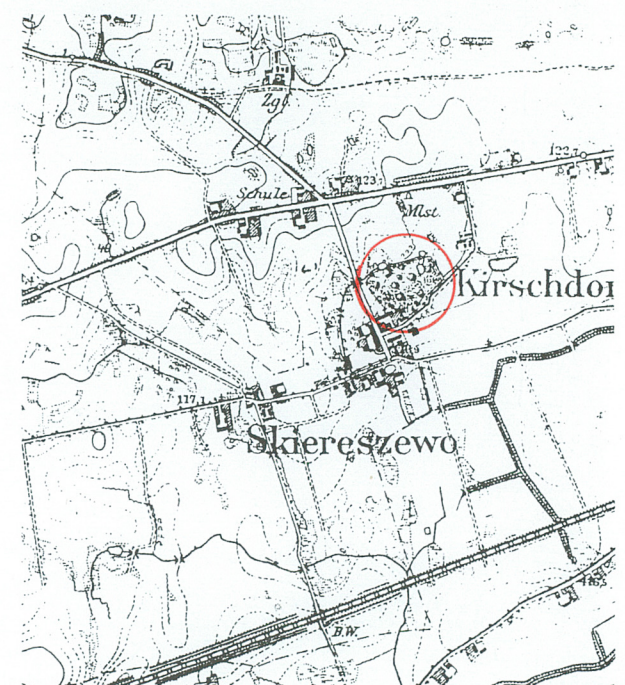
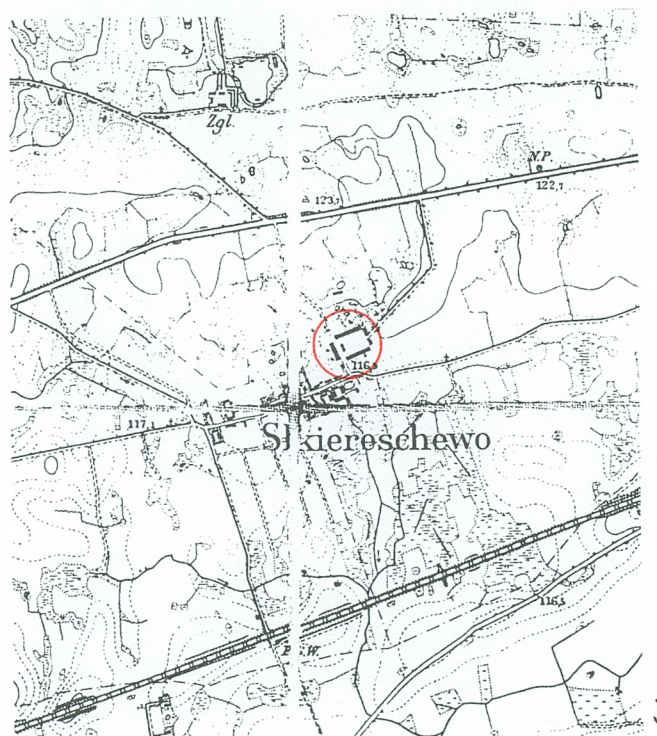
HISTORIA c.d. Od 1968 r. stał się siedzibą szkoły rolniczej. Wnętrze uległo kolejnym przekształceniom.

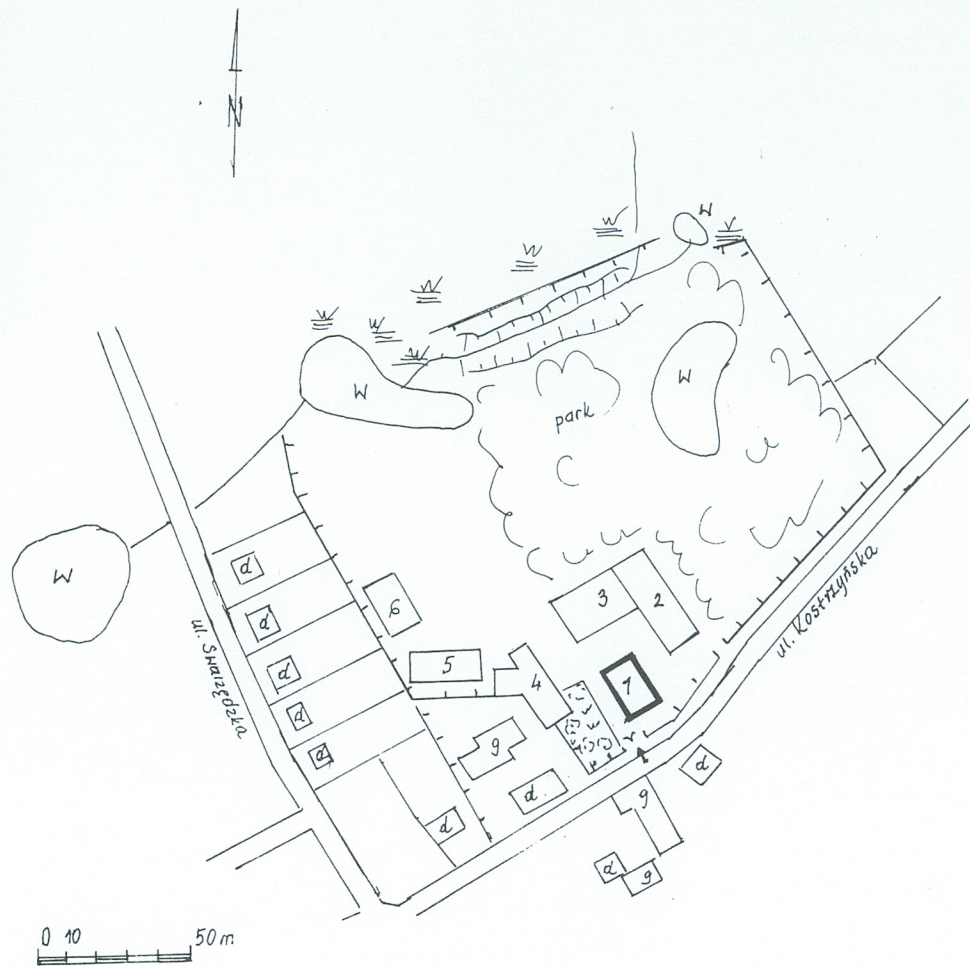
OPIS c.d. **WYPOSAŻENIE** Zachowało się jedno okno na piętrze i posadzka ceramiczna w korytarzu z kwadratowych płyt białych i czarnych.

INSTALACJE elektryczna, wodno-kanalizacyjna, ogrzewcza – co

SPIS ILUSTRACJI

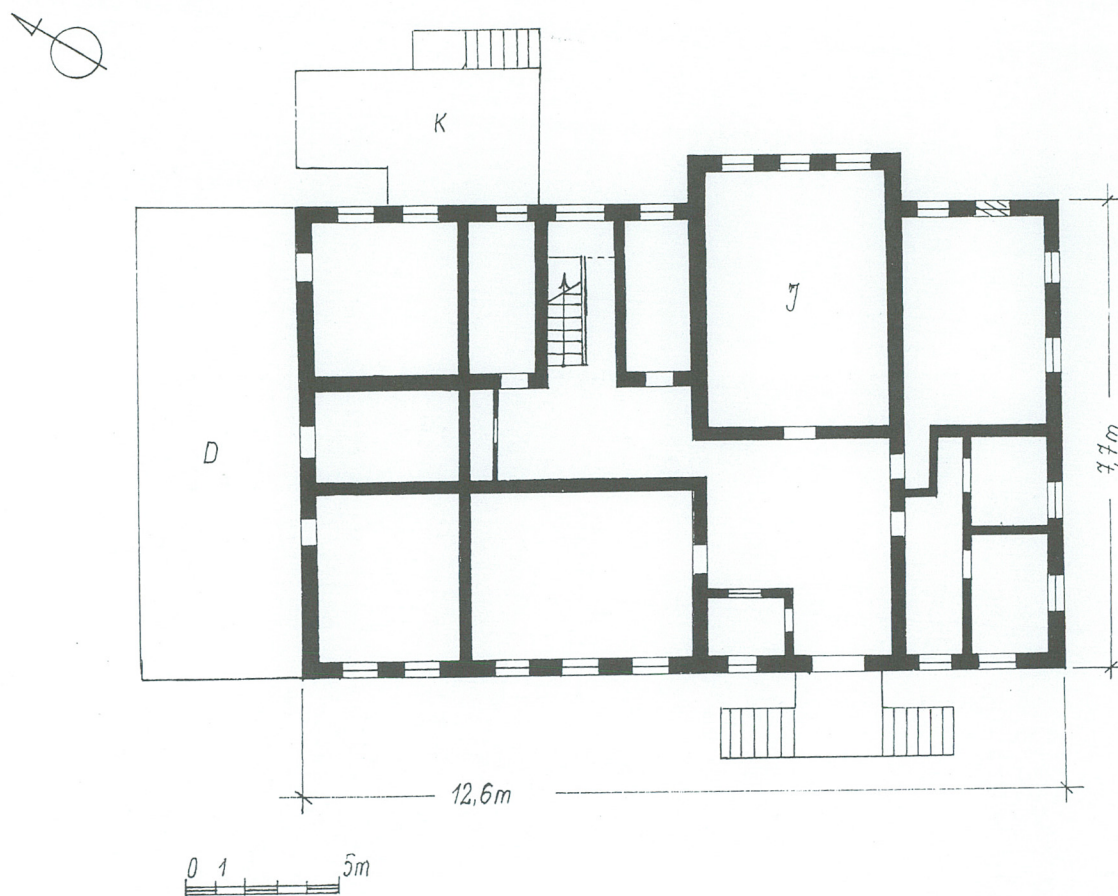
- 1.widok ogólny
- 2.orientacja
- 3.mapa topograficzna z 1888 r.
- 4.mapa topograficzna z 1911 r.
- 5.sytuacja
- 6.rzut
- 7.elewacja zachodnia – wejście
- 8.widok na fasadę od północy
- 9.elewacja południowa
- 10.elewacja wschodnia
- 11.park





- 1.dwór
- 2.warsztaty szkolne
- 3.warsztaty szkolne
- 4.garaże
- 5.garaże
- 6.wiata garażowa
- d – dom mieszkalny
- g – budynek gospodarczy
- W – staw

1. Miejscowość SKIERESZEWO	1. Obiekt (nazwa jak w karcie)	1. Zawartość wkładki (nazwa obiektu lub materiału uzupełniającego)
2. Miasto Gniezno		Rzut, fotografie
3. Powiat Gniezno	Dwór	
4. Województwo Wielkopolskie		



J – jadalnia
D – dobudówka mieszkalna
K – kotłownia





8



9



10



11