

OŚRODEK DOKUMENTACJI
ZABYTEKÓW W WARSZAWIE
KARTA EWIDENCYJNA ZABYTEKÓW
ARCHITEKTURY I BUDOWNICTWA

A B C D E F G H I J K L Ł M N O P R S T U V W X Y Z

Nr

3242

1. Obiekt

DOM MIESZKALNY WIELORODZINNY ul. Wrzesińska nr 13

2. Czas powstania

1911 – 1912 r.

2. Miejscowość

G N I E Z N O



4. Adres

ul. Wrzesińska nr 13
62-200 Gniezno

nr hipoteczny

5. Przynależność administracyjna

województwo wielkopolskie

gmina Gniezno

powiat gnieźnieński

współrzędne geograficzne N: 52°31'29.99"

E: 17°35'51.25"

6. Poprzednie nazwy miejscowości

Gnesen

7. Przynależność administracyjna
przed 01.01.1999

województwo poznańskie

8. Właściciel i jego adres

Gnieźnieńska S-pnia Mieszkaniowa
ul. Budowlanych nr 2
62 – 200 Gniezno

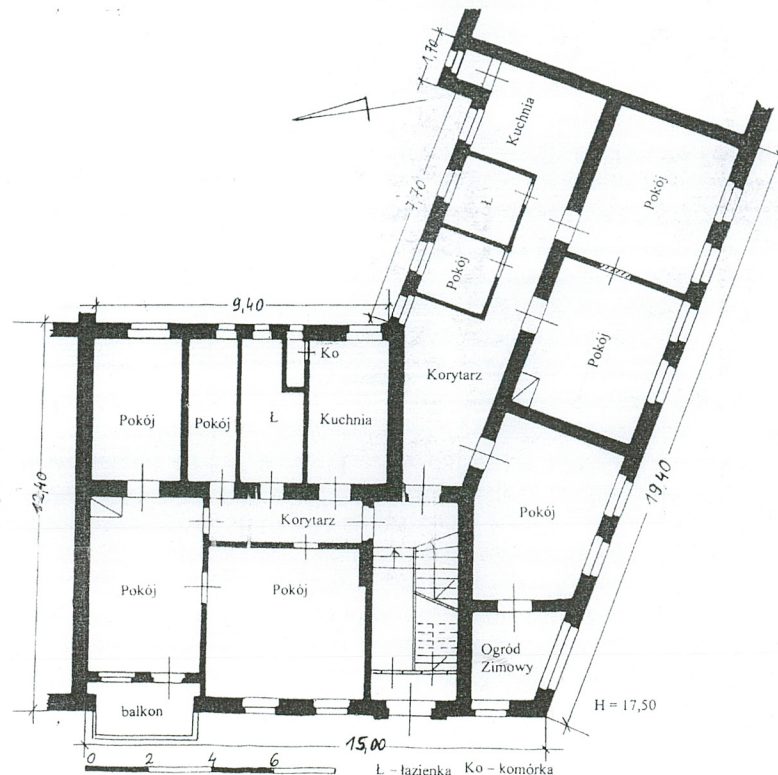
oraz lokatorzy

9. Użytkownik i jego adres

lokatorzy

10. Rejestr zabytków

881/Wkp/A z 18.01.2013



Dom mieszkalny przy Wrzesińskiej nr 13 (niem. *Wreschenerstrasse*) **wzniesiony został w l. 1911-1912** na zlecenie niemieckiej spółdzielni mieszkaniowej - *Deutscher Beamten Wohnungs Bauverein Gnesen*.

Powstał jako trzeci z kolei budynek mieszkalny wzniesiony przez tę spółdzielnię na ul.

Wrzesińskiej. Dobudowany został do ściany szczytowej wzniesionego w 1908 r. domu mieszkalnego nr 9 – 11.

W gnieźnieńskim oddziale Archiwum Państwowego zachowała się korespondencja z roku 1910 prowadzona pomiędzy spółdzielnią mieszkaniową a Urzędem Miasta dotycząca planowanej na rok 1911 budowy domów na narożniku ul. Wrzesińskiej i przy ul. Konopnickiej (zwanej pierwotnie *Luxuspfersmarkt*)

Nie ustalono projektanta domu przy Wrzesińskiej 13; możliwe że projekt powstał w pracowni **Paula Pitta** (?), twórcy sąsiedniego domu nr 9 – 11. Początkowo dom miał nr 11a i jako taki figuruje w nielicznych zachowanych dokumentach archiwalnych.

W okresie międzywojennym budynek był własnością Spółdzielni Mieszkaniowej Urzędników Polskich Kolei Państwowych, która w 1920 roku przejęła obiekty po *Deutscher Beamten Wohnungs Bauverein Gnesen*.

Podczas II wojny światowej rodziny urzędników PKP zostały z budynku wysiedlone a mieszkania zajęte przez Niemców. Po zakończeniu wojny w 1945 roku Spółdzielnia Mieszkaniowa Urzędników PKP wznowiła działalność, a pracownicy kolei ponownie zasiedlili mieszkania. Po roku 1950 branżowa spółdzielnia mieszkaniowa została przekształcona na Spółdzielnię Mieszkaniową w Gnieźnie i taki stan trwa do czasów obecnych.

Budynek z fasadą o formie historyzującej, z asymetrycznie umieszczoną wieżyczką nakrytą wielospadowym daszkiem i z loggiami w narożu południowo-zachodnim, **łączy się konstrukcyjnie z wzniesionym w tym samym czasie domem wielorodzinnym przy ul. Konopnickiej nr 1 – 2.**

Ulica Wrzesińska w Gnieźnie to dawny trakt wylotowy z miasta na południe - do Wrześni i do Warszawy.

Dom mieszkalny przy ul. Wrzesińskiej nr 13 wypełnia narożnik ulic Wrzesińskiej i Konopnickiej; założony jest na rzucie przypominającym literę L. Posiada dwie elewacje frontowe – zachodnią zwróconą na ulicę Wrzesińską, i południowo-zachodnią zwróconą na ulicę Marii Konopnickiej, oraz dwie elewacje tylne – wschodnią i północno-wschodnią skierowane na podwórkę z centralnie usytuowanym placem zabaw dla dzieci.

Do jego obu elewacji szczytowych przylegają sąsiednie kamienice – od północy dom na Wrzesińskiej 9 – 11, od południowo-wschodu dom na Konopnickiej 1 – 2.

MATERIAŁ, KONSTRUKCJA, TECHNIKA:

Mury zewnętrzne – z cegły ceramicznej pełnej na zaprawie cementowo-wapiennej, posadowione na betonowym fundamencie, otynkowane i malowane. Mury elewacji tylnej ocieplone płytami styropianowymi.

Ściany nośne – z cegły ceramicznej, tynkowane i malowane, grubości 55 cm.

Ściany działowe – z cegły ceramicznej, w części pomieszczeń o konstrukcji szkieletowej wypełnionej „szlaką” otynkowane i malowane, oraz wtórne ścianki z płyty gipsowo-kartonowej.

Stropy – w piwnicy strop betonowy, płaski, na wyższych kondygnacjach prawdopodobnie stropy Kleina, jedynie na IV i V kondygnacji stropy drewniane z trzcinową podsufitką, obecnie przysłonięte podwieszonymi sufitami z płyty gipsowo-kartonowej.

Więźba dachowa – drewniana, krokwiowo-płatwiowa na ścianach stolcowych, częściowo zabudowana ścianami pomieszczeń poddasza.

Pokrycie dachu – na połaciach stromo nachylonych dachówka karpiówka układana podwójnie, na połaciach „płaskich” papa na deskowaniu. Wieżyczka pokryta blachą.

Podłogi, posadzki – w piwnicach posadzki betonowe; na parterze w pomieszczeniach mieszkalnych posadzki cementowe nakryte współczesną wykładziną twardą i miękką oraz podłogi z desek, w sieni wejściowej i na podeście parteru zachowane posadzki z kafelków układanych w biało-czerwoną szachownicę; na wyższych kondygnacjach podłogi z desek, częściowo współczesne panele i współczesne płytki ceramiczne.

Schody – do piwnicy betonowe jednobiegowe, w sieni wejściowej murowane schodki z zachowaną okładziną z czerwonych płytek prowadzące na podest klatki schodowej parteru, na wyższe kondygnacje schody drewniane 2-biegowe z podestem, o stopniach osadzonych w belkach policzkowych zabezpieczone drewnianą balustradą o ozdobnie zacinanych szczeblinach. W wieży schody drewniane zabiegowe.

Okna – pierwotnie krosnowe i skrzynkowe, obecnie w większości mieszkań wymienione na okna PCV; do czasów obecnych zachowały się okna starego w jednym z mieszkań na pierwszym piętrze oraz częściowo na trzecim piętrze – 2-skrzydłowe z profilowanym ślimieniem i dekorowaną listwą przymykową, z mosiężnymi okuciami. Zachowały się też krosnowe okna doświetlające klatkę schodową i okna zabudowanej werandy na parterze oraz logii na wysokości II i III kondygnacji – stałe, z otwieranymi łufcikami. W połaci dachowej nad elewacją południowo-zachodnią okienka typu *wole oka*, współczesne.

Drzwi zewnętrzne – w elewacji frontowej 2-skrzydłowe ramowo-płycinowe z przeszklonymi prześwitami, zapewne wtórne. W elewacji tylnej drzwi do przybudówki stanowiącej tylne zejście do piwnicy – 1-skrzydłowe deskowe na zawiasach pasowych.

Drzwi wewnętrzne – w sieni wejściowej drzwi na klatkę schodową oraz do piwnicy 1-skrzydłowe ramowo-płycinowe z ozdobnymi 8-bocznymi prześwitami w płycinach i z nadświetłem dekorowanym szczeblinkami. Drewniane odrzwia oraz płyciny poniżej prześwitów dekorowane delikatnym ornamentem geometrycznym. Drzwi **do mieszkań** – trojakiemu typu: - półtoraskrzydłowe i 1-skrzydłowe ramowo-płycinowe z ozdobnymi prześwitami oprawnymi w dekoracyjne szkło zabezpieczone szczeblinkami (fot. nr 32, fot. nr 34) oraz półtoraskrzydłowe ramowo-płycinowe z 3-połowym nadświetłem, bez zdobień (fot. nr 35). Drzwi bez zdobień prowadzą do mieszkań z balkonami w elewacji zachodniej, drzwi dekorowane wiodą do mieszkań z loggiami. **W piwnicy** deskowe i ramowo-płycinowe. **Na strychu** ognioodporne metalowe. **W mieszkaniach** drzwi ramowo płycinowe ze szpaletami i bez, częściowo ze szklonymi prześwitami, oraz współczesna stolarka drzwiowa.

c.d. – wkł. nr 1

| | | | |
|--|---|---|---|
| <p>14. Kubatura</p> <p>ok.3880 m³</p> | <p>15. Powierzchnia użytkowa</p> <p>751 m²</p> | <p>16. Przeznaczenie pierwotne</p> <p>wielorodzinny dom mieszkalny dla urzędników</p> | <p>17. Użytkowanie obecne</p> <p>wielorodzinny dom mieszkalny</p> |
| <p>18. Prace budowlane i konserwatorskie, ich przebieg i dokumentacja</p> <p>lata 70. XX w. – częściowa wymiana instalacji wodno-kanalizacyjnej, wymiana instalacji elektrycznej,</p> <p>1973 r. - wymiana okien w piwnicach</p> <p>1979 r. – remont elewacji, tynkowanie i malowanie</p> <p>1984 r. – wymiana rynien i rur spustowych</p> <p>1991 r. – prace murarskie i tynkarskie na elewacjach, remont rynien, naprawa wieżyczki, naprawa balkonów – nabicie siatki Rabbita na belkach stalowych od spodów balkonów i otynkowanie ich</p> <p>1997 r. – adaptacja poddasza na mieszkanie z pomieszczeń pralni i części strychu</p> <p>1999 r – remont kapitalny połaci dachu krytych dachówką</p> <p>2002 – 2004 – ocieplenie elewacji tylnych płytą styropianową</p> <p>Ponadto:</p> <ul style="list-style-type: none"> - założenie centralnego ogrzewania z centralną kotłownią w budynku przy ul. Wrzesińskiej nr 20 - (obecnie już niewykorzystywanego) - wymiana większości okien z drewnianych na okna PCV oraz wymiana stolarki drzwiowej w części mieszkań prowadzona indywidualnie i sukcesywnie przez lokatorów | | <p>19. Stan zachowania (fundamenty, ściany zewnętrzne, ściany wewnętrzne, sklepienia, stropy, konstrukcje dachowe, pokrycie dachu, wyposażenie i instalacje)</p> <p>Budynek mieszkalny zachował dawną bryłę i czytelny pierwotny układ wnętrza; częściowo zachowała się stolarka okienna i drzwiowa, a także klatka schodowa. Przekształceniu uległ wystrój elewacji znacznie zubożony wskutek nieprawidłowo prowadzonych remontów (zniszczona została część detali zdobniczych na elewacjach frontowych).</p> <p>Zachowały się niektóre oryginalne piece kaflowe oraz ozdobne metalowe uchwyty do korytek na balkonach i w loggiach.</p> <p>Stan techniczny budynku – ogólnie dobry, w złym stanie są tynki elewacyjne z widocznymi odparzeniami.</p> <p>Remontu wymaga również dach w części pokrytej papą.</p> <p>20. Najpilniejsze postulaty konserwatorskie</p> <p>W przypadku remontu obu elewacji frontowych konieczne jest odrestaurowanie zachowanych jeszcze detali zdobniczych; w przypadku wymiany okien doświetlających klatkę schodową należy odtworzyć ich oryginalny podział.</p> | |

21. Akta archiwalne (rodzaj akt, numer i miejsce przechowywania)

APP Odd. w Gnieźnie: Magistrat M-sta Gniezna. Akta gruntowe posesji ul. Niecała 1-2, sygn. 626a (informacje o czasie budowy domu przy ul. Wrzesińskiej 11a – obecnie Wrzesińskiej 13 – w dokumentach dotyczących budynku przy ul. M. Konopnickiej nr 1-2)

Archiwum Gnieźnieńskiej SM : Krzysztof Pinkowski, Dokumentacja techniczna budynku mieszkalnego przy ul. Wrzesińskiej 13, Zakład Terenowy Usług Projektowych w Gnieźnie, 1974 r.

22. Bibliografia

Erazm Scholz, Marek Szczepaniak, Gnieźnianina żywot codzienny, Gniezno 2002.

23. Źródła ikonograficzne i fotografie (rodzaj, miejsce przechowywania)

Maßstab 1 : 5 000 , Stadtgemeinde Gnesen, 1911 – 1913 r. (w zbiorach APP Oddział Gniezno)

Maßstab 1 : 25 000, Gnesen, 1888

Maßstab 1 : 25 000, Gnesen , 1911

24. Uwagi różne

25. Opracował

tekst Joanna Skworz, lipiec 2011

Plany, rysunki Joanna Skworz, lipiec 2011

Zdjęcia fotograficzne Joanna Skworz, lipiec 2011

Miejsce przechowywania negatywów: WUOZ w Poznaniu

Karta po wypełnieniu podlega ochronie na podstawie przepisów prawa autorskiego.

26. Adnotacje o inspekcjach, informacje o zmianach (daty, imiona i nazwiska wypełniających)

27. Załączniki

15 wkładek

| | | |
|--|--|---|
| 1. Miejscowość GNIEZNO gmina Miasto Gniezno powiat gnieźnieński województwo wielkopolskie | 2. Obiekt (nazwa jak w karcie) Dom mieszkalny wielorodzinny ul. Wrzesińska nr 13 | 3. Zawartość wkładki (nazwa obiektu lub materiału uzupełniającego) Dokończenie pkt 13, rzut |
|--|--|---|

Ciąg dalszy pkt 13:**RZUT:**

Obiekt założony na rzucie przypominającym rozwartą literę L, z głównym wejściem umieszczonym w elewacji frontowej zachodniej i tylnym wejściem do piwnicy usytuowanym w przybudówce dostawionej do elewacji tylnej północno-wschodniej. Układ wnętrza – 2-traktowy. W traktach frontowych zaprojektowane zostały pokoje reprezentacyjne, balkony, loggie, klatka schodowa; w traktach tylnych kuchnie ze spiżarniami, łazienki, pokoje mieszkalne. Pierwotny układ pomieszczeń w poszczególnych mieszkaniach został częściowo zaburzony wskutek modernizacji wewnątrz.

KSZTAŁT, BRYŁA:

Obiekt usytuowany w zwartej zabudowie „stopiony” z przylegającymi do obu jego szczytów sąsiednimi budynkami mieszkalnymi; o prostopadłościenną bryłę, z dominantą w postaci narożnej wieżyczki nakrytej wielospadowym łamanym daszkiem wyniesionej nieznacznie ponad połacie dachu; podpiwniczony, 4-kondygnacyjny z poddaszem na wysokości piątej kondygnacji mającym częściowo o charakter mieszkalny; nakryty dachami 2-spadowymi o niejednakowym nachyleniu połaci, z trójkątnym naczółkiem wieńczącym elewację frontową zachodnią nakrytym osobnym 2-spadowym stromym daszkiem.

ELEWACJE:

pierwotnie zapewne posiadały znacznie bogatszą dekorację, częściowo zniszczoną podczas kolejnych remontów.

Frontowa zachodnia – asymetryczna 6-osiowa, zwieńczona trójkątnym naczółkiem, z balkonami umieszczonymi w północnej części elewacji i przeszklonymi loggiami przy narożniku południowym, z partią parteru odciętą szerokim wyłamanym gzymsem i z wspartym na tym gzymisie asymetrycznie umieszczonym tynkowym pilastrem sięgającym wysokości trzeciego piętra.

Na drugiej osi od południowego narożnika portal z wejściem do sieni ujęty szerokimi pilastrami zdobionymi tynkowymi boniami i zwieńczony łukowo wygiętym betonowym nadprożem. Ponad portalem otwory okienne doświetlające klatkę schodową – na wysokości 2-giej kondygnacji otwór przekryty łukiem pełnym ujęty w bielone tynkowe obramienie z zarysowanymi po bokach wolutami, nad oknem nadokiennik w postaci wyłamanego odcinka gzymsu; nad oknami wyższych kondygnacji zachowane ozdobne tynkowe plakietki oraz na poziomie 3-go piętra prosty tynkowy nadokiennik wsparty na konsolkach.

Otwory okienne na pozostałych osiach pierwotnie zapewne również dekorowane, obecnie pozbawione zdobień za wyjątkiem kilku zachowanych prostych gzymsów nadokiennych. Naczółek wieńczący elewację ujęty w trójkątne tynkowe obramienie z centralnie umieszczonym niewielkim okulusem.

Po południowej stronie naczółka ponad połacie dachu wyprowadzona jednokondygnacyjna wieżyczka nakryta 6-spadowym łamanym daszkiem zwieńczonym metalową kulą – stanowi ona wraz z narożnymi loggiami najbardziej dekoracyjny element obu frontowych elewacji.

Frontowa południowo-zachodnia – asymetryczna, „stopiona” z elewacją frontową domu przy ulicy Konopnickiej nr 1-2, gdzie granicę między budynkami akcentują jedynie dwie lizeny przebiegające po wschodniej stronie okien na 7 osi; 4-kondygnacyjna, 7-osiowa, na osiach prostopadłościennie otwory okienne a w narożniku od strony zachodniej otwory loggii. Partia parteru odcięta szerokim profilowanym gzymsem wspólnym dla obu budynków. Ponad gzymsem wyprowadzone dwie pary lizen sięgających do okapu. Nad oknami 2-giej kondygnacji zachowane profilowane gzymsy nadokiennie; tutaj także zachowana dawna stolarka okienna.

Tylne wschodnia - wyłamana, 5-kondygnacyjna z asymetrycznie rozmieszczonymi otworami okiennymi różnej wielkości, z balkonem na wysokości 3. piętra, ocieplona płytą styropianową, nie posiada obecnie żadnych zdobniczych detali. Do elewacji dostawiona w przyziemiu niewielka przybudówka z zejściem do piwnicy.

Tylne północno-wschodnia – 5-kondygnacyjna, asymetryczna, „stopiona” z płaszczyzną elewacji tylnej domu przy ul. Konopnickiej nr 1-2, 5-osiowa, na osiach prostopadłościennie otwory okienne; na wysokości 3. piętra dwa balkony. Ocieplona współcześnie płytą styropianową, pozbawiona detali zdobniczych.

Dokończenie verte :

WNĘTRZE:

Pierwotnie na każdej kondygnacji po dwa mieszkania o 2-traktowym układzie wewnątrz i różnym układzie pomieszczeń.

Mieszkania zajmujące północną część budynku mają trakt frontowy od strony zachodniej; w trakcie frontowym znajdują się połączone amfiladowym przejściem dwa pokoje, w tym jeden z balkonem. W trakcie tylnym mieści się kuchnia ze spiżarnią wydzieloną z powierzchni łazienki, łazienka oraz dwa pokoje (w tym jeden niegdyś prawdopodobnie dla służącej). Z traktu frontowego cienką ścianką wydzielony jest korytarzyk, z którego wiodą odrębne wejścia do wszystkich pomieszczeń.

Mieszkania zajmujące południową część budynku mają trakt frontowy od strony południowo-zachodniej. W trakcie frontowym usytuowane są trzy pokoje, w tym jeden z wyjściem na loggię (w poziomie parteru z wyjściem do zabudowanej przeszklonej werandy). W trakcie tylnym znajduje się obszerny przedpokój, łazienka, niewielki pokoik (pierwotnie dla służącej?) oraz kuchnia ze spiżarnią.

Piwnice dostępne od frontu z klatki schodowej oraz od tyłu przez przybudówkę dostawioną do elewacji wschodniej powtarzają w zasadzie układ pomieszczeń z wyższych kondygnacji; pomieszczenia mają tu charakter magazynowy; wg uzyskanych informacji w piwnicy niegdyś mieściła się łaźnia.

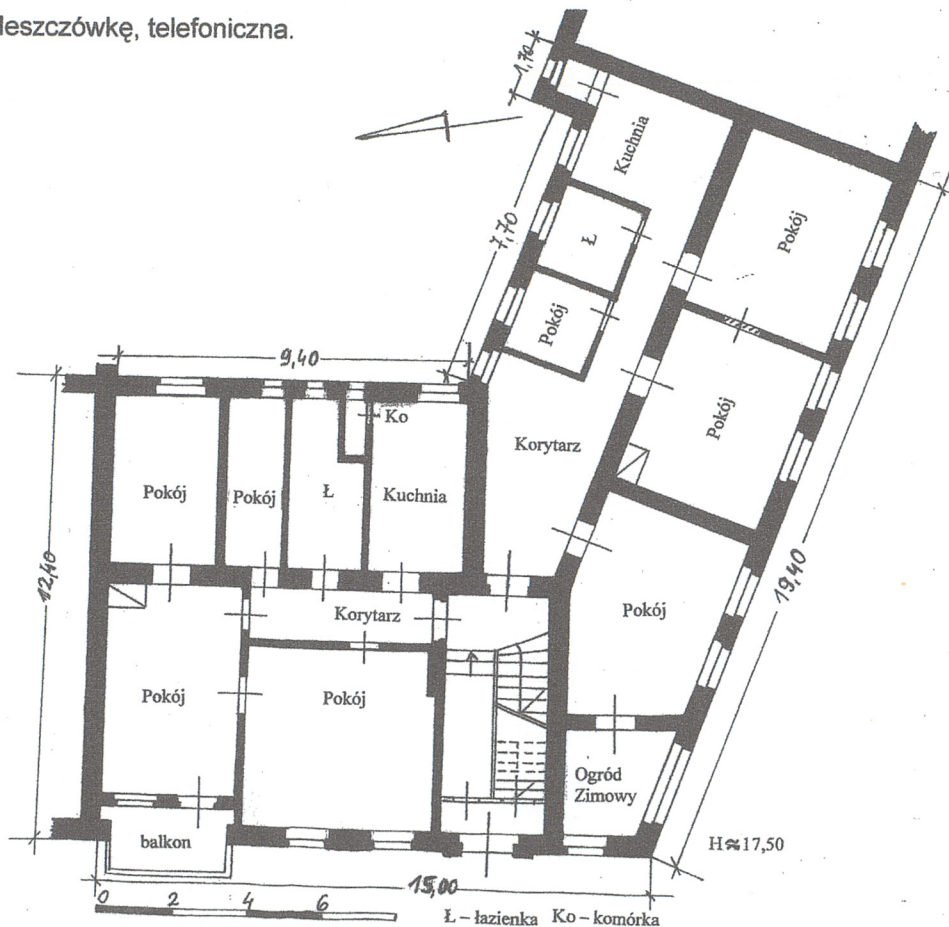
Na poddaszu w południowej części budynku znajdowały się dwa strychy – suszarnie, a w północnej części budynku strych i pralnia. Obecnie poddasze w północnej części przekształcone jest na mieszkanie.

WYPOSAŻENIE:

W mieszkaniach zachowała się stolarka drzwiowa, kilka piecy kaflowych, nieliczne okna starego typu, metalowe uchwyty do korytek na balkonach. Zachowały się krosnowe okna doświetlające klatkę schodową oraz wystrój klatki schodowej oraz okna w loggii od zachodniej

INSTALACJE:

Elektryczna, gazowa, wodno-kanalizacyjna, odgromowa, odprowadzająca deszczówkę, telefoniczna.



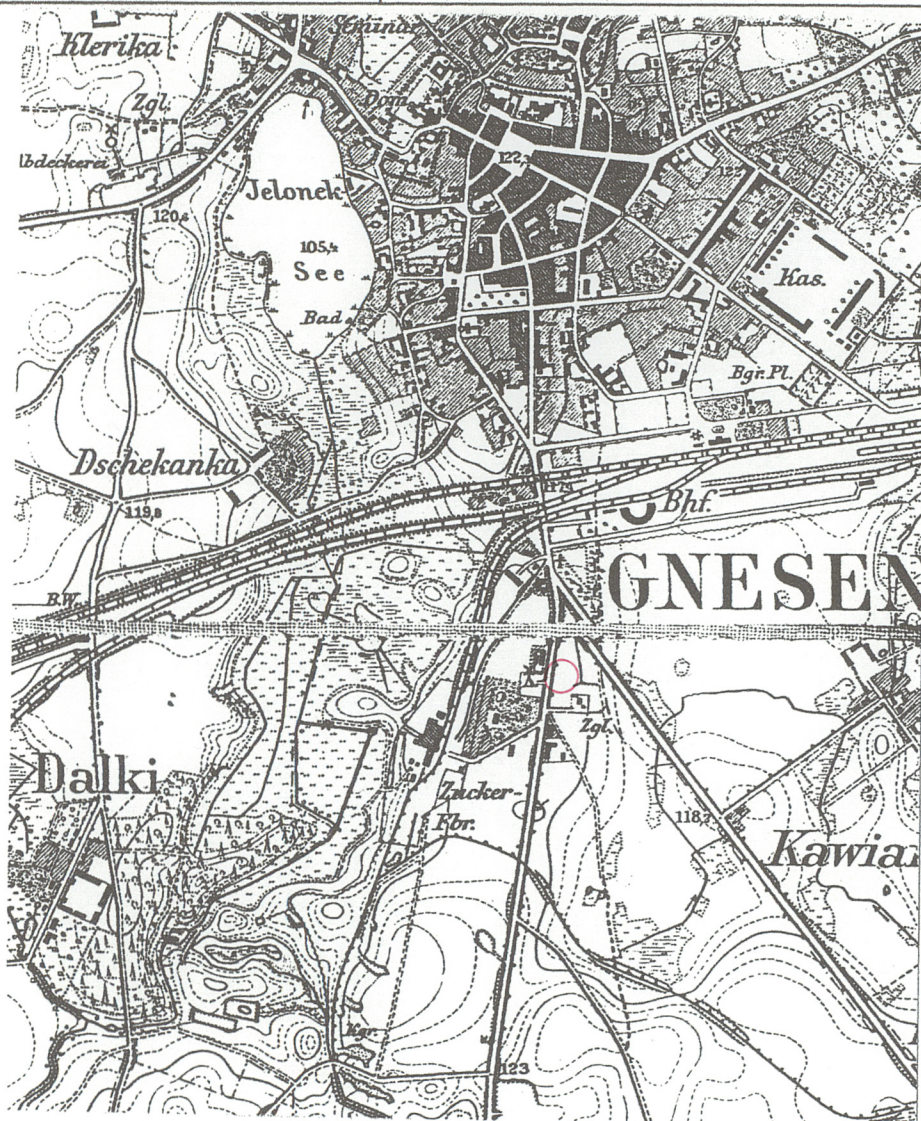
1. Miejscowość **GNIEZNO**
gmina **Miasto Gniezno**
powiat **gnieźnieński**
województwo **wielkopolskie**

2. Obiekt (nazwa jak w karcie)

**Dom mieszkalny wielorodzinny
ul. Wrzesińska nr 13**

3. Zawartość wkładki (nazwa obiektu lub materiału uzupełniającego)

Plany i mapy archiwalne



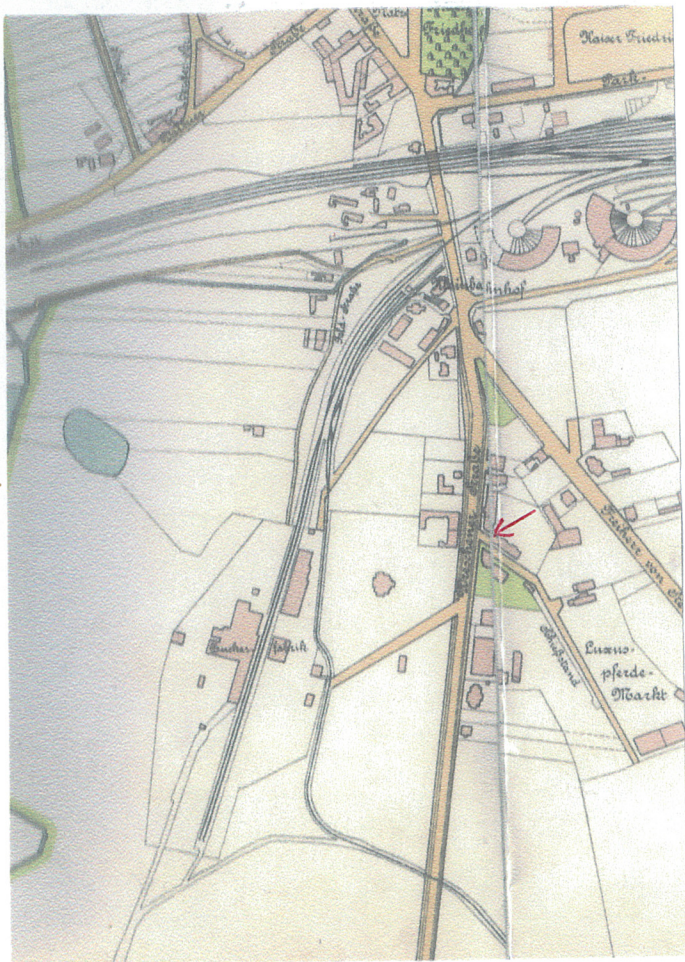
1888 r.



1911 r.

Wkładkę założył Joanna Skworz, lipiec 2011

Miejsce przechowywania negatywów: WUOZ w Poznaniu



Plan miasta
1911-1913 r.

Pismo z roku 1935 od Zarządu Miejskiego w Gnieźnie do Spółki Mieszkaniowej Urzędników Kolejowych w Gnieźnie, z informacją o czasie budowy obiektów przy ulicy Wrzesińskiej oraz Marii Konopnickiej (wówczas Dr Trepińskiego). W piśmie czytamy m.in. „ Dom mieszkalny przy ul. Wrzesińskiej nr 11 a i ulicy Dr. Trepińskiego wybudowano w roku 1911 / 12. Dom mieszkalny tejże Spółki Mieszkaniowej przy ulicy Wrzesińskiej nr 10/11 wybudowano w roku 1908/09 ”.

Wkładkę założył: Joanna Skworz, lipiec 2011

Miejsce przechowywania negatywów: WUOZ w Poznaniu

Treść pisma urzędowego z 30. 10. 1910 roku skierowanego przez Deutscher Beamten-Wohnungs-Bauverein do Magistratu w Gnieźnie; dotyczy planowanej na rok 1911 budowy domu przy narożniku obecnych ulic Wrzesińskiej i Marii Konopnickiej:

Der unterzeichnete Verein beabsichtigt im nächsten Jahr, anschliessend an Haus 10/11 Wreschenerstrasse und Verleugung der Strasse nach dem Luxusplatz ein Wohnhaus zu errichten. Wir bitten daher sehr ergebenst um genaue Angaben der Baufluchtlinie. Die Angaben werden zur Anfertigung von Hauszeichnungen bezw. Vorläufigen Kostenanschlägen dringend gebraucht. Wir haben bereits im Vorjahr um diese Angaben gebeten und auch erhalten, sind uns aber abhanden gekommen und besitzen wir somit keine Unterlagen hierfür.

Deutscher Beamten-Wohnungs-Bauverein

6

E. G. m. b. H. zu Gnesen.

Stadtbauamt
" - 2 X. 10 - "
GNESEN



Gnesen, den 30. October 1910

Stekhu II-54 26-11-1

beigefügt. Registratur

Vorg I 4053/10 am 10. g. v. a.

VI. 54. 26. 11. 1.

dem fahrschläbigen Magistrat
zu Gnesen.

Der unterzeichnete Verein beabsichtigt im nächsten Jahr, anschliessend an Haus 10/11 Wreschenerstrasse und Verleugung der Strasse nach dem Luxusplatz ein Wohnhaus zu errichten. Wir bitten daher sehr ergebenst um genaue Angaben der Baufluchtlinie.

Die Angaben werden zur Anfertigung von Hauszeichnungen bezw. vorläufigen Kostenanschlägen dringend gebraucht. Wir haben bereits im Vorjahr um diese Angaben gebeten und auch erhalten, sind uns aber abhanden gekommen und besitzen wir somit keine Unterlagen hierfür.

Gesamtverwalt

der Vorstand

g. 1. 11.

ad. vom 10. g. v. a. 26. 11. 1. I 4053/10

1. 4.

gus

Deutscher Beamten-Wohnungs-Bauverein
E. G. m. b. H. zu Gnesen.

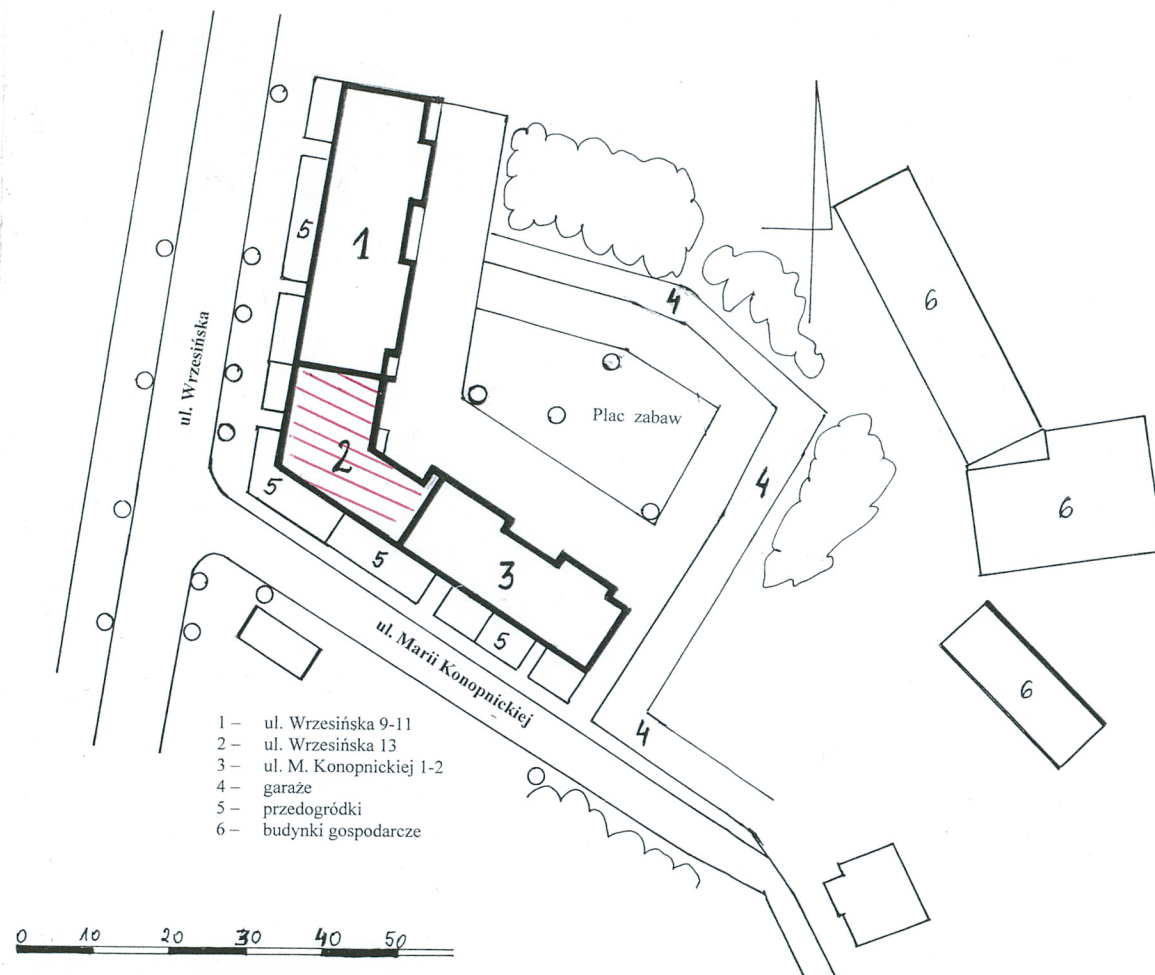
Fellner, Hoffmann

| | | |
|--|--|--|
| 1. Miejscowość GNIEZNO gmina Miasto Gniezno powiat gnieźnieński województwo wielkopolskie | 2. Obiekt (nazwa jak w karcie) Dom mieszkalny wielorodzinny ul. Wrzesińska nr 13 | 3. Zawartość wkładki (nazwa obiektu lub materiału uzupełniającego) Wykaz fotografii, plan sytuacyjny |
|--|--|--|

Fotografie:

1. widok na elewację frontową zachodnią
2. widok od północnego-zachodu na elewację frontową zachodnią i fragment elewacji frontowej domu przy ul. Wrzesińskiej 11
3. widok na elewację frontową zachodnią i fragment elewacji frontowej południowo-zachodniej
4. widok ogólny od strony południowo-zachodniej
5. elewacja frontowa południowo-zachodnia
6. elewacja frontowa południowo-zachodnia połączona z elewacją frontową domu przy ulicy Konopnickiej 1 – 2 (granica między budynkami zaakcentowana zdwojonymi lizenami, balkony i okna obok nich należą już do budynku przy ul. Konopnickiej nr 1-2)
7. przedogródek przy elewacji południow-zachodniej
8. widok od strony podwórka na elewację tylne
9. jak wyżej
10. elewacja zachodnia - ozdobny portal do sieni wejściowej
11. jak wyżej
12. elewacja zachodnia – widok na okna klatki schodowej oraz okna loggii
13. fragment elewacji zachodniej z widocznymi wtórnie zamontowanymi oknami PCV
14. jak wyżej – ozdobnie obramione okno nad portalem doświetlające podest klatki schodowej
15. jak wyżej – okno klatki schodowej z ozdobnym nadokiennikiem (doświetlające klatkę schodową pomiędzy 1. i 2. piętrem)
16. wieżyczka w zwieńczeniu elewacji frontowej
17. fragment elewacji południowo-zachodniej z oknami werandy – ogrodu zimowego
18. jak wyżej – zachowane oryginalne metalowe uchwyty do korytek kwiatowych
19. elewacja zachodnia - zachowane metalowe uchwyty do korytek
20. jak wyżej
21. okna w elewacji tylnej – współczesne PCV i dawne drewniane z profilowanym ślemieniem i listwą przymykową imitującą słupek
22. oryginalna posadzka w sieni
23. schodki na podest w kondygnacji parteru
24. klatka schodowa widok z podestu pomiędzy parterem a piętrem
25. oryginalne drzwi w sieni
26. zachowane oryginalne drzwi z przedsionka do piwnicy
27. zejście do piwnicy – frontowe
28. jak wyżej
29. wnętrze piwnicy
30. zejście do piwnicy – tylne, od strony podwórka
31. fragment balustrady na klatce schodowej
32. półtoraskrzydłowe, podwójne drzwi do mieszkania na parterze
33. jak wyżej – widok od strony mieszkania
34. drzwi do mieszkania na piętrze – jednoskrzydłowe
35. drzwi do mieszkania – półtoraskrzydłowe, z nadświetlem
36. okno na klatce schodowej – podest między parterem a I piętrem

37. klatka schodowa w widoku z podestu na I piętrze
38. zachowane drzewi dwojakiego typu na III piętrze
39. zabiegowe schody w wieży
40. okno klatki schodowej na podeście pomiędzy II i III piętrem
41. okno w loggii na I piętrze
42. j.w. – detal, zamknięcie na zakrętkę
43. klamka okna w elewacji południowej – mieszkanie na I piętrze
44. okno w elewacji południowej
45. drzwi pomiędzy pokojem a loggią
46. typowe drzwi w mieszkaniu na I piętrze
47. drzwi ze szpaletami i zachowanymi ozdobnymi szybami o motywach kwiatowych – mieszkanie nr 2, parter
48. drzwi do łazienki – mieszkanie nr 2, parter
49. drzwi pełne ze szpaletami – mieszkanie nr 1, parter
50. – 52. piece kaflowe
53. łukowe wyprofilowanie narożnika, charakterystyczne dla pomieszczeń mieszkalnych w całym budynku
54. piec z ozdobnymi kafłami w mieszkaniu na I piętrze
55. jak wyżej – detal
56. jak wyżej – detal
57. strych – deskowe podbicie dachu w części krytej papą
58. jak wyżej – detal więźby dachowej
59. strych – drzwi metalowe do suszarni z zachowanym zamkiem skrzynkowym



1. Miejscowość **GNIEZNO**
gmina **Miasto Gniezno**
powiat **gnieźnieński**
województwo **wielkopolskie**

2. Obiekt (nazwa jak w karcie)

Dom mieszkalny wielorodzinny
ul. Wrzesińska nr 13

3. Zawartość wkładki (nazwa obiektu lub materiału uzupełniającego)

Fotografie



2



3

Wkładkę założył: **Joanna Skworz**, lipiec 2011 r.

Miejsce przechowywania negatywów: **WUOZ w Poznaniu**



4



5



6



7

1. Miejscowość **GNIEZNO**
gmina **Miasto Gniezno**
powiat **gnieźnieński**
województwo **wielkopolskie**

2. Obiekt (nazwa jak w karcie)

Dom mieszkalny wielorodzinny
ul. Wrzesińska nr 13

3. Zawartość wkładki (nazwa obiektu lub materiału uzupełniającego)

Fotografie



8



9

Wkładkę założył: **Joanna Skworz**, lipiec 2011 r.

Miejsce przechowywania negatywów: **WUOZ w Poznaniu**



10



11



12

1. Miejscowość **GNIEZNO**
gmina **Miasto Gniezno**
powiat **gnieźnieński**
województwo **wielkopolskie**

2. Obiekt (nazwa jak w karcie)

Dom mieszkalny wielorodzinny
ul. Wrzesińska nr 13

3. Zawartość wkładki (nazwa obiektu lub materiału uzupełniającego)

Fotografie



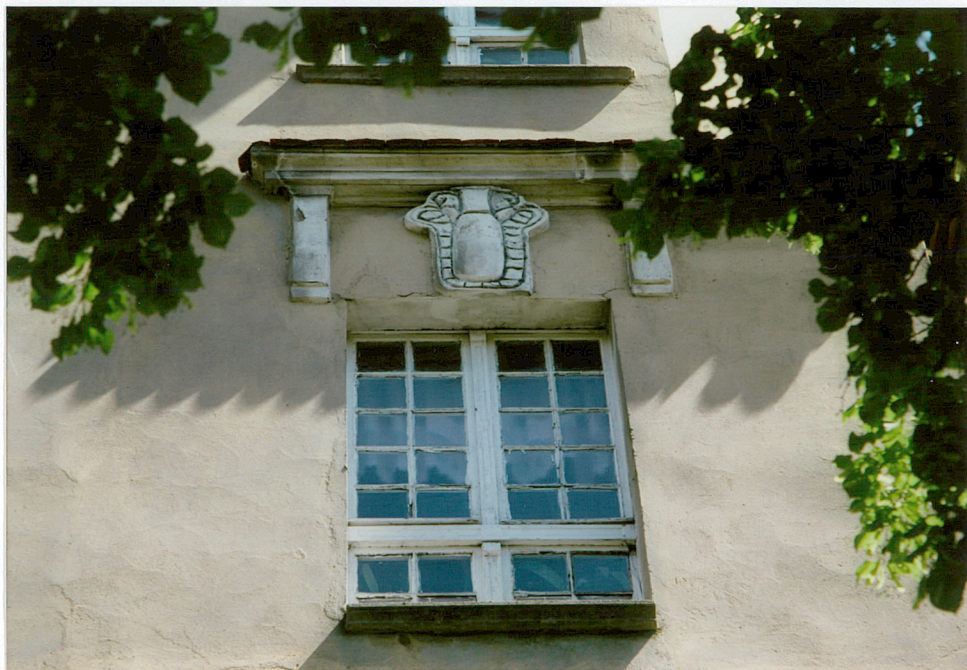
13



14

Wkładkę założył: **Joanna Skworz**, lipiec 2011 r.

Miejsce przechowywania negatywów: **WUOZ w Poznaniu**



15



16



17



18

1. Miejscowość **GNIEZNO**
gmina **Miasto Gniezno**
powiat **gnieźnieński**
województwo **wielkopolskie**

2. Obiekt (nazwa jak w karcie)
Dom mieszkalny wielorodzinny
ul. Wrzesińska nr 13

3. Zawartość wkładki (nazwa obiektu lub materiału uzupełniającego)

Fotografie



19



20

Wkładkę założył: **Joanna Skworz**, lipiec 2011 r.

Miejsce przechowywania negatywów: **WUOZ w Poznaniu**



21



22



23



24

1. Miejscowość **GNIEZNO**
 gmina **Miasto Gniezno**
 powiat **gnieźnieński**
 województwo **wielkopolskie**

2. Obiekt (nazwa jak w karcie)
Dom mieszkalny wielorodzinny
ul. Wrzesińska nr 13

3. Zawartość wkładki (nazwa obiektu lub materiału uzupełniającego)
Fotografie



25



26

Wkładkę założył: **Joanna Skworz**, lipiec 2011 r.

Miejsce przechowywania negatywów: **WUOZ w Poznaniu**



27



28



29



30

1. Miejscowość **GNIEZNO**
gmina **Miasto Gniezno**
powiat **gnieźnieński**
województwo **wielkopolskie**

2. Obiekt (nazwa jak w karcie)
Dom mieszkalny wielorodzinny
ul. Wrzesińska nr 13

3. Zawartość wkładki (nazwa obiektu lub materiału uzupełniającego)

Fotografie



31



32



33

Wkładkę założył: **Joanna Skworz**, lipiec 2011 r.

Miejsce przechowywania negatywów: **WUOZ w Poznaniu**



34



35



36

1. Miejscowość **GNIEZNO**
gmina **Miasto Gniezno**
powiat **gnieźnieński**
województwo **wielkopolskie**

2. Obiekt (nazwa jak w karcie)
Dom mieszkalny wielorodzinny
ul. Wrzesińska nr 13

3. Zawartość wkładki (nazwa obiektu lub materiału uzupełniającego)

Fotografie



37



38

Wkładkę założył: **Joanna Skworz**, lipiec 2011 r.

Miejsce przechowywania negatywów: **WUOZ w Poznaniu**



39



40



41

1. Miejscowość **GNIEZNO**
gmina **Miasto Gniezno**
powiat **gnieźnieński**
województwo **wielkopolskie**

2. Obiekt (nazwa jak w karcie)
Dom mieszkalny wielorodzinny
ul. Wrzesińska nr 13

3. Zawartość wkładki (nazwa obiektu lub materiału uzupełniającego)

Fotografie



42



43

Wkładkę założył: **Joanna Skworz**, lipiec 2011 r.

Miejsce przechowywania negatywów: **WUOZ w Poznaniu**



44



45



46

1. Miejscowość **GNIEZNO**
gmina **Miasto Gniezno**
powiat **gnieźnieński**
województwo **wielkopolskie**

2. Obiekt (nazwa jak w karcie)
Dom mieszkalny wielorodzinny
ul. Wrzesińska nr 13

3. Zawartość wkładki (nazwa obiektu lub materiału uzupełniającego)
Fotografie



47



48



49

Wkładkę założył: **Joanna Skworz**, lipiec 2011 r.

Miejsce przechowywania negatywów: **WUOZ w Poznaniu**



50



51



52

1. Miejscowość **GNIEZNO**
gmina **Miasto Gniezno**
powiat **gnieźnieński**
województwo **wielkopolskie**

2. Obiekt (nazwa jak w karcie)
Dom mieszkalny wielorodzinny
ul. Wrzesińska nr 13

3. Zawartość wkładki (nazwa obiektu lub materiału uzupełniającego)
Fotografie



53



54

Wkładkę założył: **Joanna Skworz**, lipiec 2011 r.

Miejsce przechowywania negatywów: **WUOZ w Poznaniu**



55



56



57

1. Miejscowość **GNIEZNO**
gmina **Miasto Gniezno**
powiat **gnieźnieński**
województwo **wielkopolskie**

2. Obiekt (nazwa jak w karcie)
Dom mieszkalny wielorodzinny
ul. Wrzesińska nr 13

3. Zawartość wkładki (nazwa obiektu lub materiału uzupełniającego)

Fotografie



58



59

Wkładkę założył: **Joanna Skworz**, lipiec 2011 r.

Miejsce przechowywania negatywów: **WUOZ w Poznaniu**