

A B C D E F G H I J K L Ł M N O P R S T U V W X Y Z

WIELKOPOLSKIE

3521

1. Obiekt

450/2 KLASZTOR POREFORMACKI OB. ZAKON BRACI FRANCISZKANÓW

2. Czas powstania

1727-50

3. Miejscowość

WOŹNIKI

4. Adres

Woźniki

nr hipoteczny

5. Przynależność administracyjna

województwo poznańskie

gmina Grodzisk

6. Poprzednie nazwy miejscowości

niem. Woznik

7. Przynależność administracyjna przed 1. VI. 1975 roku

województwo poznańskie

powiat nowotomyski

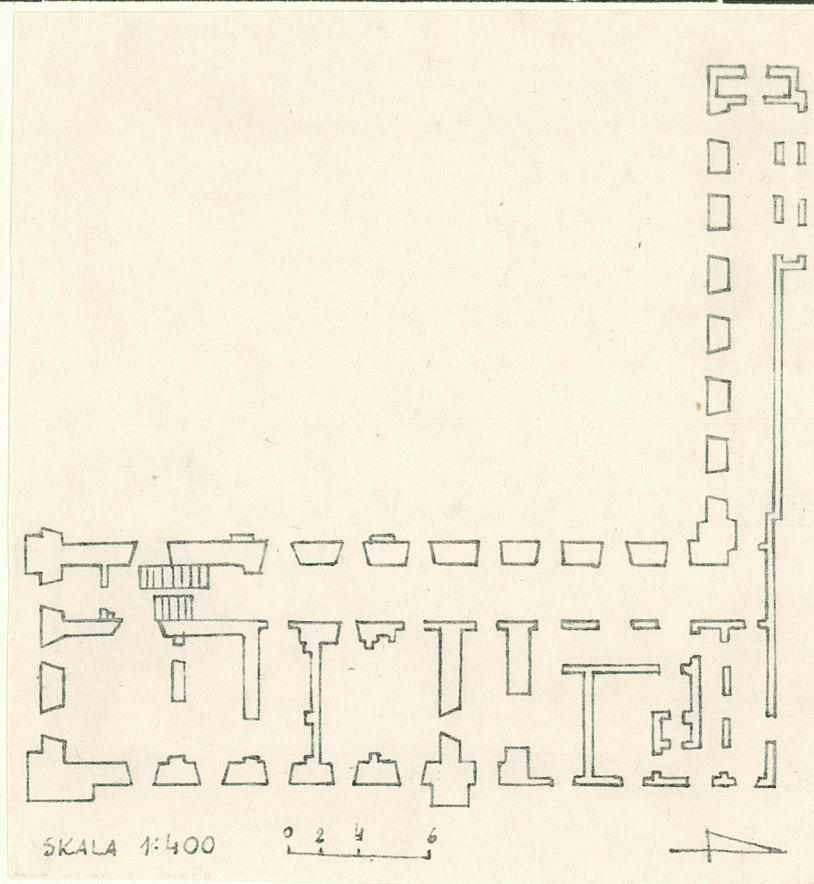
8. Właściciel i jego adres Kuria Prowincjo-
nalna OO. Franciszkanów Prowincji
Wnieb. Najśw. M.P. w Polsce.
Katowice-Panewniki 40-760
ul. Panewnicka 76

9. Użytkownik i jego adres

jak wyżej

10. Rejestr zabytków

Nr 1582/A data 27.07.1979



autor zdjęć R. Rupociński
data wykonania listopad 1987 r.
miejsce przechowywania: negatywów ODZ Poznań

12. Autorzy, historia obiektu, określenia stylu,

Pierwsza wzmianka historyczna "o kaplicy św. Franciszka na puszczy pod Woźnikami" pochodzi z 1393 r.

M.K.Rogaliński sprowadza tu Franciszkanów p.w. św. Antoniego z Padwy, zw. wówczas Reformatorami. Wybudowano klasztor z muru szachulcowego na miejsce dawnej kapliczki. Klasztor ten spłonął w 1706 r. Budowę klasztoru murowanego rozpoczęto w 1727 r. z fundacji kasztelana kaliskiego M. Raczyńskiego ukończonego w 1750 r. Był to wysoki, podpiwniczony budynek parterowy w kształcie czworoboku, dwoma skrzydłami przylegający do kościoła. Część klasztoru nie istniejąca obecnie "spoczywała na palach w ziemię wbitych". Obok klasztoru był ogród, w pobliżu klasztoru cmentarz. Kasata klasztoru. Rozbiory Polski. Po Kongresie Wiedeńskim klasztor pod zaborem pruskim. 1836 zniesiony przez władze pruskie. Pozostał J.Ch. Chrzeliński. W opuszczonej klasztorze utworzono szkołę istniejącą do 1938 r. Po śmierci J.Ch. Chrzelińskiego wł. zostali Mielżyńscy, którzy budynki klasztoru rozebrali, pozostawiając część skrzydła wsch. 1919 nowy wł. Woźnik Hr. Andrzej Kurnatowski z Gościeczyna. 1924 klasztor zamieszkuje Leśniczy Jan Wróblewski. 1945 r. klasztor zniszczony.

13. Opis (sytuacja, materiał i konstrukcja, rzut, bryła, elewacje, dach, wnętrze, wyposażenie, instalacje)

Klasztor usytuowany na wzgórzu zwanym "Wyrwał", w odległości 1,5 km. od wsi Woźniki. Do klasztoru prowadzi aleja obsadzona drzewami.

Konstrukcja budynku ceglana, otynkowana w kolorze beżowym. Wewnątrz ściany pomalowane na biało. W kondygnacji piwnicznej i parterowej sklepienie kolebkowo-krzyżowe, w kotłowni i na piętrze monolityczne typu akermana, z uwzględnieniem żelbetonowych ściągarów /w części współczesnej klasztoru/. W refektarzu sklepienie kolebkowo-krzyżowe z dekoracyjnym czworolistnym polem w środku. W celach sklepienie kolebkowe i kolebkowo-krzyżowe. Więźba dachowa o konstrukcji jętkowej. Dach kryty karpówką kładziną podwójnie. W piwnicy posadzka ceglana. W krużganku, korytarzach, refektarzu płyty kamienne. W pomieszczeniach gospodarczych, sanitarnych i magazynowych płytki terakota. W celach podłoga drewniana. Schody drewniane, dwubiegowe z prostą balustradą słupkową. Drzwi drewniane do przedsionka głównego jednoskrzydłowe, płycinowe. Drzwi wewnętrzne jednoskrzydłowe, płycinowe i współczesne. Okna dwuskrzydłowe, czterodzielne.

Plan w kształcie litery L, półtoratraktowy.

Bryła - klasztor zdominowany korpusem kościoła. Przylega doń od strony pd. /skrzydło współczesne/. Zachowana pd. część skrzydła wsch. to fragment istniejącego niegdyś czworoboku klasztoru. Budynek wysoko podmurowany, w piwnicach krypty grobowe. Dach dwuspadowy w części pn. pulpitowy.

Elewacja frontowa /wsch./ 10-osiowa, na pierwszej osi od pn. otwór drzwiowy z dekoracją kamienną w formie prostokąta nad nim. Na narożniku i w środkowej części elewacji skarpy. Okna ujęte prostymi opaskami. W przyziemiu mniejsze otwory okienne.

Elewacja tylna w części zach. 8-osiowa, na drugiej osi od pd. otwór drzwiowy między dwiema skarpami.

Elewacja tylna od strony pd. 7-osiowa, osie wyznaczone otworami okiennymi w dwóch kondygnacjach.

Elewacja boczna /pd./ 3-osiowa, III-kondygnacyjna, na narożnikach wsparta szerokimi skarpami. W szczycie dwa otwory okienne.

Budynek wyposażony w instalację elektryczną, wodno-kanalizacyjną, ogrzewczą.

14. Kubatura	15. Powierzchnia użytkowa	16. Przeznaczenie pierwotne	17. Użytkowanie obecne
3.850,0 m ³	1.220,0 m ²	klasztor	klasztor
18. Prace budowlane i konserwatorskie, ich przebieg i dokumentacja 1958 naprawa dachu klasztoru przez konserwatora co uchroniło budynek przed ruiną. 1976 przekazanie klasztoru Archidiecezji Poznańskiej. 1978 przekazanie klasztoru OO. Franciszkanom Prowincji Wniebowzięcia Najś. Marii Panny w Polsce /Katowice/. 1984 zarząd Prowincji p.w. Wniebowzięcia Najśw. Marii Panny w Katowicach podjął decyzję o odbudowie zrujnowanego klasztoru. 1987 zakończona odbudowa klasztoru.		19. Stan zachowania (fundamenty, ściany zewnętrzne, ściany wewnętrzne, sklepienia, stropy konstrukcje dachowe, pokrycie dachu, wyposażenie i instalacje)	
20. Najpilniejsze postulaty konserwatorskie			

21. Akta archiwalne (rodzaj akt, numer i miejsce przechowywania)

22. Bibliografia

23. Źródła ikonograficzne i fotografie (rodzaj, miejsce przechowywania, sygnatury)

24. Uwagi różne

25. Wypełnił **M. Rupocińska,**

imię i nazwisko
listopad 1987 r.
data

26. Sprawdził

imię i nazwisko
data

27. Załączniki

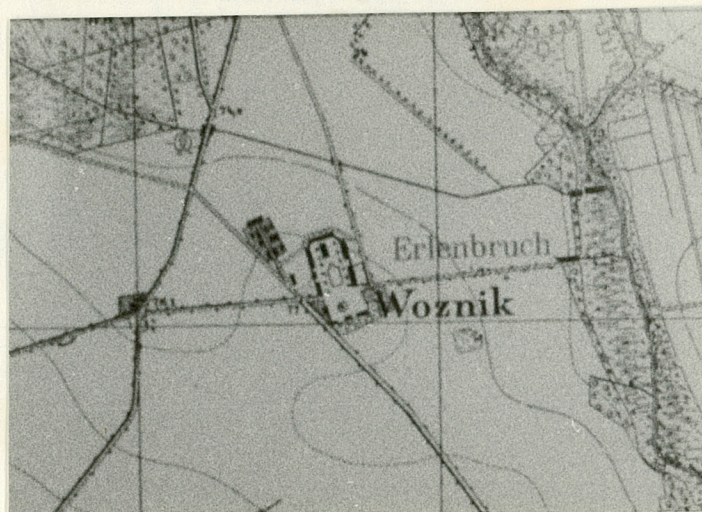
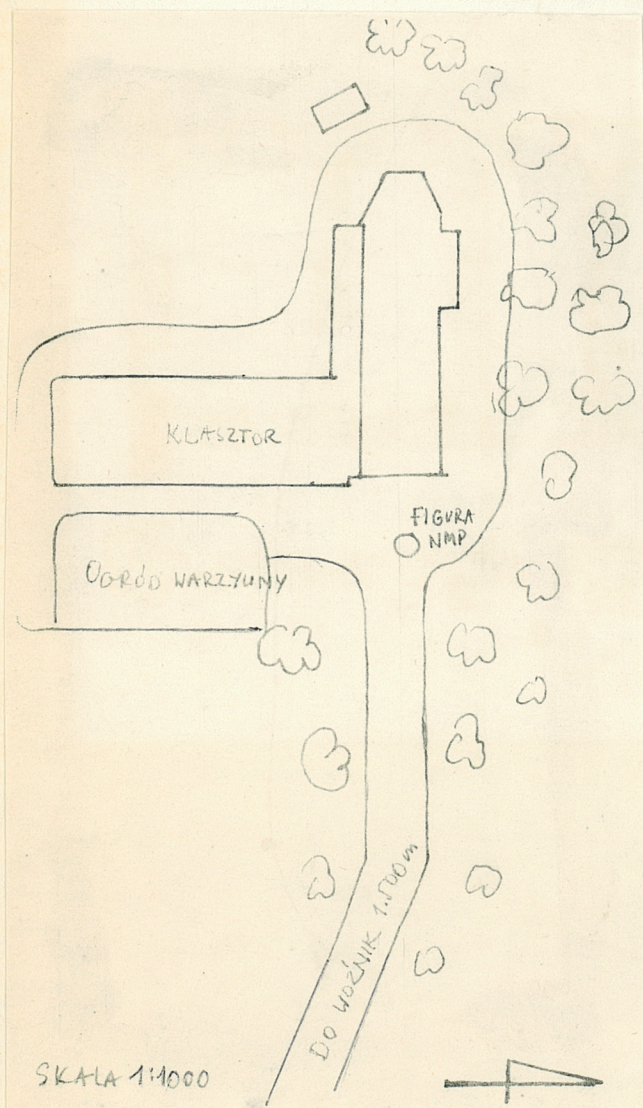
1. Miejscowość

2. Obiekt (nazwa jak w karcie)

3. Zawartość wkładki (nazwa obiektu lub materiału uzupełniającego)

Woźniki

Klasztor O.O. Franciszkan. plan orientacyjny, plan sytuacyjny, 4 zdjęcia



Plan orientacyjny



Elewacja frontowa/wsch/



Elewacja tylna w części zach.



Elewacja tylna od strony pd

Wkładkę założył: M. Rupocińska listopad 1987r.

(imię, nazwisko, data)

Miejsce przechowywania negatywów: ODZ Poznań

OZGraf. Z.P. Ostróda zam. 699 nakł. 23.600

Wzór ODZ 1978 r.

1. Miejscowość
Wózniki

2. Obiekt (nazwa jak w karcie)
Klasztor O.O. franciszk.

3. Zawartość wkładki (nazwa obiektu lub materiału uzupełniającego)
2 zdjęcia



Elewacja boczna/wsch/



Dekoracja kamienna nad otworem drzwiowym
w elewacji frontowej

M. Rupocińska listopad 1987 r.

Wkładkę założył:

(imię, nazwisko, data)

Miejsce przechowywania negatywów: ODZ Poznań

OZGraf. Z.P. Ostróda zam. 699 nakł. 23.600

Wzór ODZ 1978 r.



STAN 2 1956 v.