

1. Obiekt

GORZELNIA

446/6

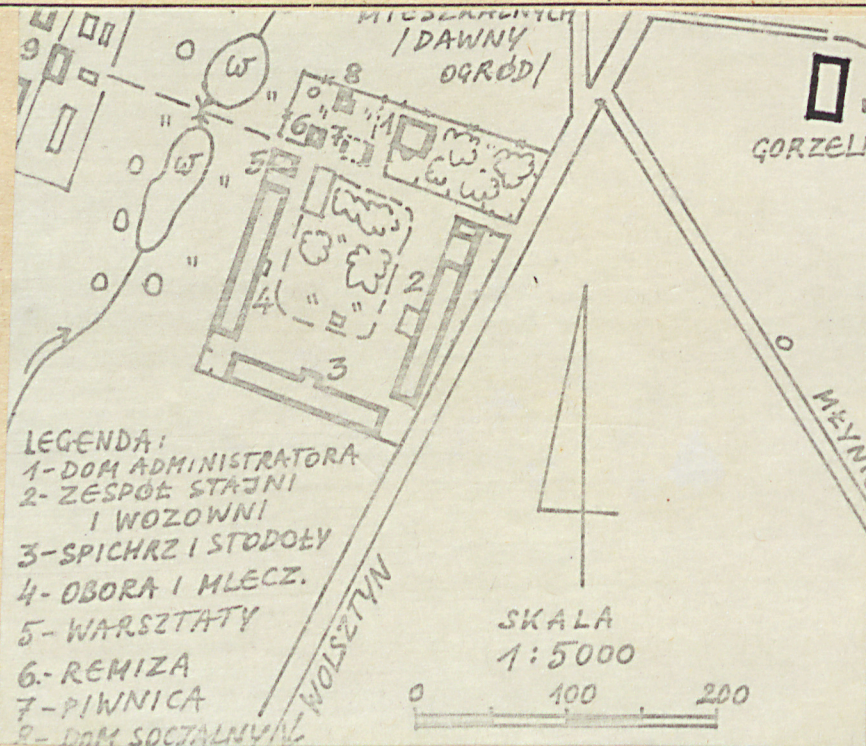
2. Czas powstania

1902

3. Miejscowość

GRODZISK WIELKOPOLSKI  
PIASKI

11. Zdjęcia, rzut, przekrój, sytuacja, orientacja



4. Adres

Piaski gm. Grodzisk Wlkp

nr hipoteczny

5. Przynależność administracyjna

województwo poznańskie

powiat Grodzisk

gmina Grodzisk Wlkp

6. Poprzednie nazwy miejscowości

Heidershof /od ok. 1908-1918

i 1939-1945

7. Przynależność administracyjna

1 VI 1975

województwo poznańskie

powiat Nowy Tomyśl

8. Właściciel i jego adres

KPGR Ptaszkowo

gm. Grodzisk Wlkp

9. Użytkownik i jego adres

KPGR Ptaszkowo

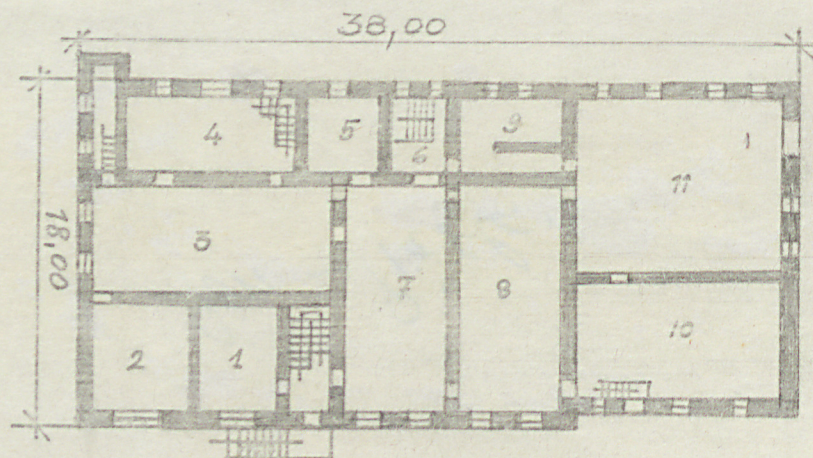
Zakład -Piaski

10. Rejestr zabytków:

Nr 0327/A data 26.01.1985

LEGENDA:

- 1-MAG. ZBOŻA
- 2-FERMENTACJA
- 3-FERMENTACJA
- 4-LOKAL ODPRAW
- 5-DROŻDŻOWNIA
- 6-PARNIK
- 7-APARATOWNIA
- 8-MAGAZYN
- 9-MAGAZYN
- 10-KOTŁOWNIA
- 11-MAGAZYN



WYS-18,00

SKALA 1:400





12. Autorzy, historia obiektu, określenie stylu

Projektant i wykonawca nieznani. Obiekt zbudowano z woli właściciela Roberta Heydera w celu zastąpienia przestarzałej gorzelni w Młyniewie, którą ok. 1902r zlikwidowano przenosząc część urządzeń do gorzelni w Piaskach. Obiekt bez większych zmian zewnętrznych funkcjonuje do dziś.

13. Opis (sytuacja, materiał i konstrukcja, rzut, bryła, elewacje, wnętrze wyposażenie, instalacje)

Obiekt usytuowany ok. 100m na wschód od skrzyżowania szosy Wolsztyn-Poznań z drogą prowadzącą do Kobylnik i drogą prowadzącą do Młyniewa. Około 250m odległy od podwórza folwarku, w kierunku póln.-zachodnim. Niecały kilometr w kierunku północnym oddalony od Grodzisk, z była siedzibą dominium. Oś obiektu w linii północ-południe. Obiekt otoczony niewielką kępą zieleni, w pobliżu dom prywatny. Dookoła płaskie pola. Materiał, konstrukcja ściany-cegła czerwona, cokoł-kamień. Stropy ceramiczne, odcinkowe, oraz bellicowe, tynkowane. Więsoby dachowe krokwiowe, z konstr. stolcowymi. Dachy kryte papą i dachówką. Posadzki ceglane, betonowe, podłogi deskowe. Schody drewniane 1-biegowe, zwrotne. Otwory prostokątne i wieńczone odcinkowo. Komin z cegły konstrukcja betonowa, wykładziny z cegły szamotowej. Rzut przypomina prostokątny, kilkuczęłonowy, wielotraktowy. Bryła kilkuczęłonowa, od 1-o kondygnacyjnych do 3 kondygnacyjnych. Każdy segment nakryty 2 spadowym dachem, o różnym kierunku kalenicy. Przy południowej elewacji wolnostojący, okrągły komin. Elewacja frontowa /zachodnia/ z głównym wejściem po ceglanych schodkach przez niewielki taras zadaszony małym daszkiem wspartym na drewnianej konstrukcji /rodzaj ganku/. Na elewację tą składają się elewacje segmentu fermentacji z częścią mieszkalną na piętrze, aparatowni i niska elewacja kotłowni. Charakterystyczne akcenty: ganek przed wejściem, balkon na 2 kondygnacji i duże, wysokie okna aparatowni. Elewacje pozostałe niejednolite, nie tworzą wspólnych płaszczyzn -każdy z członów gorzelni posiada elewacje w innej płaszczyźnie. Ogólnie elewacje proste, bez podziałów. Ponad inne człony obiektu wybijają się wysoki, zbliżony formą do baszty albo wieży segment parnika i podnosnika kubełkowego. Wnętrze w piwnicach znajduje się składownia. Parter-fermentacja, aparatownia i kotłownia. Na piętrze mieszkanie z poddaszem. Stropy na metalowych kolumnach. Wyposażenie pierwotne nie istnieje z wyjątkiem kadzi zaciernej z 1910r, zalewni do zboża 1908r i zbiornika do wody w drożdżowni z 1910r. Słodownia ręczna, posadzkowa. Instalacje elektryczne z sieci, dawniej z własnego źródła-wytwornicy prądu stałego. Wodno-kanalizacyjna, odgromowa.



14. Kubatura	15. Powierzchnia użytkowa	16. Przeznaczenie pierwotne gorzelnia	17. Użytkowanie obecne gorzelnia
18. Prace budowlane i konserwatorskie, ich przebieg i dokumentacja 1945 - wymiana stągwi, przyrządu kontrolnego, rozdzielnia pary, wagi do skrobi i wagi do spirytusu. Lata 60-te -wymiana kotła, pomp, zbiornika kadzi Lata 70-te, dalsza modernizacja, likwidacja kotłów parowych-przejęcie na napęd elektryczny /1979r/		19. Stan zachowania (fundamenty, ściany zewnętrzne, ściany wewnętrzne, sklepienia, stropy konstrukcje dachowe, pokrycie dachu, wyposażenie i instalacje) Stan dobry	
		20. Najpilniejsze postulaty konserwatorskie	



21. Akta archiwalne (rodzaj akt, numer i miejsce przechowania)

24. Uwagi różne

22. Bibliografia

Dokumentacja techniczna gorzelni Piaski

25. Opracował

tekst ..... Olgierd Tomaszewski 21.XI.1987r .....  
imie, nazwisko, data, podpis

plan, rysunki Olgierd Tomaszewski 21.XI.1987r .....  
imie, nazwisko, data, podpis

zdjęcia fotogr Olgierd Tomaszewski 21.XI.1987r .....  
imie, nazwisko, data, podpis

miejsce przechowania negatywów .....

Karta po wypełnieniu podlega ochronie na podstawie przepisów prawa autorskiego

26. Adnotacje o inspekcjach, informacje o zmianach (daty, imiona i nazwiska wypełniających)

23. Źródła ikonograficzne i fotografia (rodzaj, miejsca przechowywania, sygnatury)

27. Załączniki 1



1. Miejscowość P I A S K I	2. Obiekt (nazwa jak w karcie) GORZELNIA	3. Zawartość wkładki (nazwa obiektu lub materiału uzupełniającego) Zdjęcia
-------------------------------	---------------------------------------------	-------------------------------------------------------------------------------

Wykaz zdjęć:

1. Elewacja zachodnia, od południa
2. Elewacja południowa
3. Elewacja wschodnia
4. Elewacja północna i wschodnia
5. Sylweta - od strony folwarku
6. Detal - wejście główne
7. Budynek gospodarczy



2



3



4

Wkładkę założył: Olgierd Tomaszewski, 21.XI.1987  
(imię, nazwisko, data)

Miejsce przechowywania negatywów: .....





5.



7



6