

1. Obiekt

W46 FOLWARK

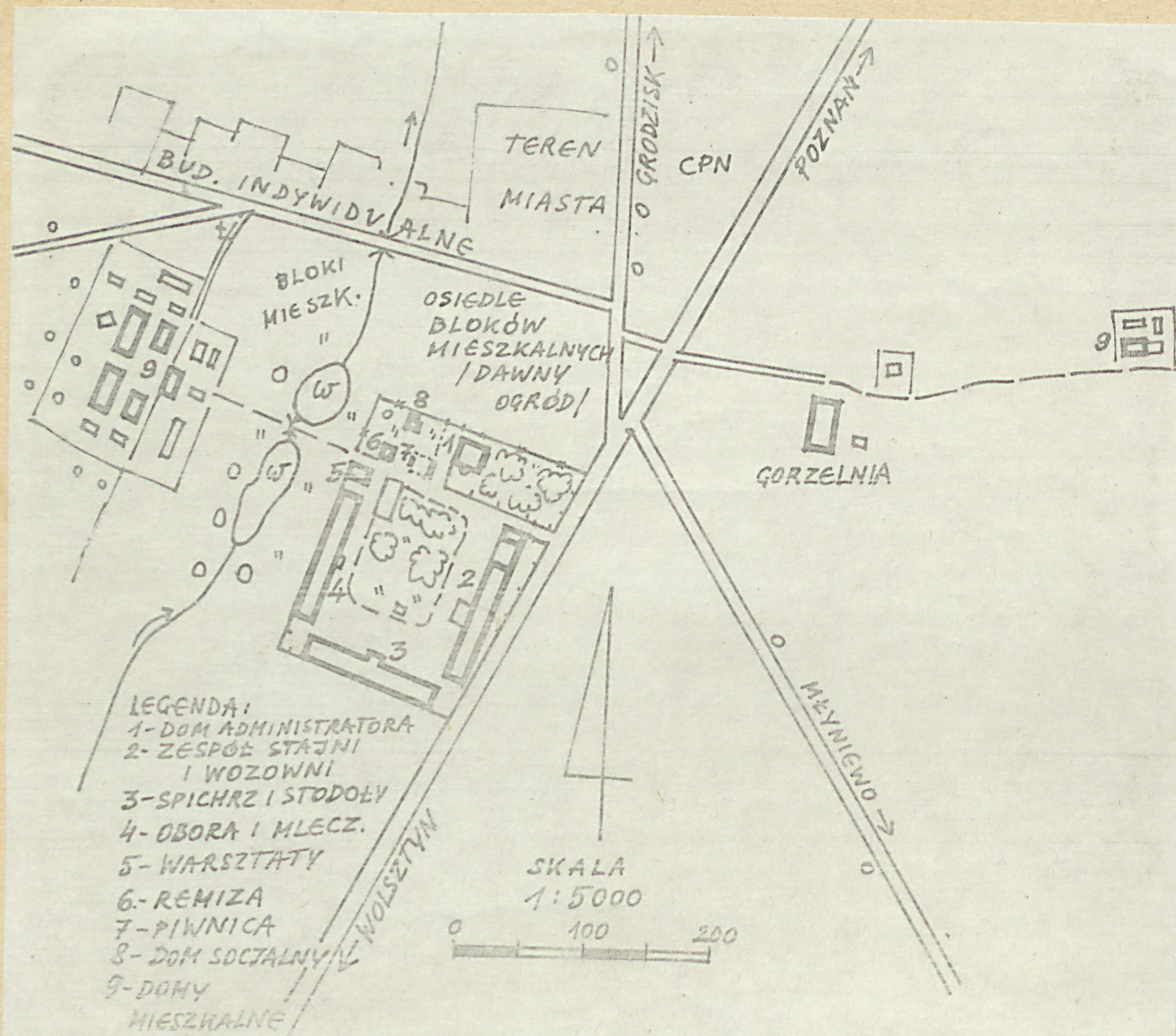
2. Czas powstania  
1859r.

1890 - 1913r.

3. Miejscowość

GRODZISK WIELKOPOLSKI -  
PIASKI

11. Zdjęcia, rzut, przekrój, sytuacja, orientacja



4. Adres

Piaski gm. Grodzisk Wlkp.

nr hipoteczny .....

5. Przynależność administracyjna

województwo poznańskie

gmina Grodzisk Wlkp.

6. Poprzednie nazwy miejscowości

Heydershof / od ok. 1908-1918  
i 1939 - 1945/

7. Przynależność administracyjna  
1 VI 1975

województwo poznańskie

powiat Nowy Tomyśl

8. Właściciel i jego adres

KPGR Ptaszkowo  
gm. Grodzisk Wlkp.

9. Użytkownik i jego adres

KPGR Ptaszkowo  
Zakład Piaski.

10. Rejestr zabytków:

Nr 2327/A data 26.01.1995

Shrestha Shrestha - 15.09.2010 - 27.03.2002



12. Autorzy, historia obiektu, określenie stylu

Majątek należy do dominium grodzkiego w XV w do Ostrorogów w XVII w do Opalińskich, później Radomickich, w końcu XVIII w do Radońskich, a w XIX w przeszedł w ręce niemieckie. Pod koniec XIX w, należał wraz z innymi majątkami dominium, / Młyniewo, Chrustowo, słocin/ do Roberta Haydra. Od ok. 1907-9r do jego córki Matilde Hayder, później zamężnej Zimmerman. Po I wojnie światowej zakupiony przez Piotra Skórzewskiego. Nie śpiałony powrócił w końcu lat 30-tych za pośrednictwem niemieckich banków w ręce Matildy Zimmermann. Po roku 1945 upaństwowiony, wchodzi w skład PNZ z siedzibą w Rakoniewicach. Później podlega inspektorowi PGR Nowy-Tomyśl z siedzibą w Lulinie. Do 1960r funkcjonuje jako jeden organizm gospodarczy z Młyniewem. W 1962r wchodzi w skład utworzonego wtedy Kombinatu PGR - Ptaszkowo. Młyniewo staje się oddzielnym zakładem PGR Ptaszkowo. Prawie wszystkie budynki zespołu folwarcznego i mieszkalnego utrzymane w charakterystycznym dla okresu, stylu bud. gospodarczego z żółtej cegły, z elementami ozdobniczymi.

13. Opis (sytuacja, materiał i konstrukcja, rzut, bryła, elewacje, wnętrze wyposażenie, instalacje)

Sytuacja Miejscowość Piaski w całości tworzy zespół folwarczny. Obecnie graniczy bezpośrednio z Grodziskiem, niegdyś oddalony od miasta w kierunku południowym o niecały kilometr. Zespół usytuowany między prowadzącą na południe szosą do Rakoniewic i dale Wolsztyna, a drogą w kierunku zachodnim wiodącą do Kobylnik.

Kompozycja Zespół składa się z dwu elementów funkcjonalnych; podwórze gospodarczego z siedzibą administratora i z kolonią mieszkalną. Ponadto oddzielnie w kierunku północno - zachodnim, oddalona o 250 m od podwórza stoi gorzelnia. Dom administratora otoczony był parkiem i ogrodem, gdzie w stanie szczątkowym, na którego miejscu znajduje się osiedle bloków mieszkalnych. Między podwórzem a kolonią mieszkalną przepływa rów i znajdują się 2 stawy otoczone pojedynczymi drzewami. Całość zespołu otoczona niegdyś płaskimi polami, obecnie od połowy przylegają do granic osiedla zabudowania miejskie; lecznica weterynaryjna i budownictwo indywidualne. Kilka set metrów od folwarku w kierunku południowym stała w polu stodoła/spalona w 1952r/.

Kompozycja podwórza symetryczna, osiowa. Oś w linii północ-południe, przebiega przez spichrz w ścianie południowej i dom administratora w północnej ścianie założenia. Podwórze ma kształt czworaka, którego ściany urbanistyczne tworzą; wschodnią - była stajnia i owczarnia, zachodnią - obora i warsztat, południową - kompleks spichrz, stodoły, północną - dom administratora, niegdyś z otaczającą go zielenią. W północnych częściach ścian wschodniej i zachodniej podwórza, bramy. Główna brama z szosy/wschodnia/. Wnętrze urbanistyczne - obecnie otoczony balustradą, teren zieleni ozdobnej, niegdyś plac z gnojownikiem, nieistniejącym dziś magazynem nawozów i również nieistniejącym stawem. Całość otoczona murem utrzymanym w stylu całości, łączącym budynki. Osiedle mieszkalne o zwartej zabudowie, symetrycznym ustawieniu budynków z osią równoległą do osi podwórza. Do osiedla prowadzi droga, biegnąca w jego osi symetrii. Od osiedla do zachodniej bramy podwórza prowadzi ścieżka między dwoma stawami leżącymi między jednym a drugim zespołem funkcjonalnym.



14. Kubatura

W kartach szczegółowych

15. Powierzchnia użytkowa

3,54 ha

### 16. Przeznaczenie pierwotne

16. Przeznaczenie pierwotne  
Majątek z produkcją mleka  
jako kierunkiem wiodącym  
z mleczarni i gorzelnia

### 17. Użytkowanie obecne

Produkcja owczarska i mleczarnia  
Gorzelnia.

18. Prace budowlane i konserwatorskie, ich przebieg i dokumentacja

Koniec lat 70-tych i 80-tych likwidacja ogrodu otaczającego dom administratora i powstanie osiedla bloków mieszkalnych.

Dane o pracach przy obiektach w kartach szczegółowych.

19. Stan zachowania (fundamenty, ściany zewnętrzne, ściany wewnętrzne, sklepienia, stropy konstrukcje dachowe, pokrycie dachu, wyposażenie i instalacje)

## 20. Najpilniejsze postulaty konserwatorskie



21. Akta archiwalne (rodzaj akt, numer i miejsce przechowania)

24. Uwagi różne

22. Bibliografia

Karty obiektów Zakładu Piaski  
Handbuch des Grundbesitzes im Deutschen Reiche,  
Provinz Posen r. 1905 i 1910.  
Księga adresowa WIR poznań 1926r.  
Słownik geograficzny Królestwa Polskiego 1931r.

23. Źródła ikonograficzne i fotografia (rodzaj, miejsca przechowywania, sygnatury)

25. Opracował

Olgiert Tomaszewski 21.XI.1987r.

tekst

imię, nazwisko, data, podpis

plany, rysunki

Olgiert Tomaszewski 21.XI.1987r.

imię, nazwisko, data, podpis

zdjęcia fotogr

Olgiert Tomaszewski 21.XI.1987r.

imię, nazwisko, data, podpis

miejsce przechowania negatywów

Karta po wypełnieniu podlega ochronie na podstawie przepisów prawa autorskiego

26. Adnotacje o inspekcjach, informacje o zmianach (daty, imiona i nazwiska wypełniających)

27. Załączniki

Kart szczegółowych - 7 szt.  
Wkładek - 4 szt.



1. Miejscowość	2. Obiekt (nazwa jak w karcie)	3. Zawartość wkładki (nazwa obiektu lub materiału uzupełniającego)
P I A S K I	FOLWARK	Zdjęcia i wykaz obiektów

## Wykaz zdjęć:

1. Główna brama wjazdowa w podwórze
2. Wschodnia elewacja dawnej powozowni ( w środku)
3. Fragment wschodniej ściany podwórza, przy bramie wjazdowej
4. Detale elewacji podwórzowej byłej stajni wjazdowej
5. Detale elewacji podwórzowej byłej stajni wjazdowej
6. Remiza strażacka, budynek z początku XX w.
7. Resztki dzwonu apelowego (i alarmowego) w szczycie remizy
8. Piwnica ziemna przechowalnia serów, ob. piwnica pracownicza, wewnątrz ceglana z ceramicznym sklepieniem kolebkowym
9. Kocioł pochodzący z byłej mleczarni folwarcznej
10. Okienko piwnicy ziemnej (przechowalni serów)
11. Budynek pracowniczy (dawna młynarzówka) leżący ok. 100 m na wschód od gorzelni. Elewacja zach. i poł.
12. Budynek pracowniczy nr 14 elewacja poł. i wsch.
13. Wejście do budynku nr 14. w elewacji poł.
14. Brukowany dawny gnojownik
15. Budynek mieszkalny (czworak) nr 4 - elewacja poł. i wschodnia
16. Budynek nr 4 (czworak) - elewacja poł. i zach.
17. Budynek (czworak) nr 6 - czworak z piecem chlebowym - elewacja wsch.
18. Budynek (czworak) nr 5 - elewacja północna
19. Budynek nr 7 (czworak z piecem chlebowym) - elewacja wschodnia
20. Budynek nr 7 - elewacja południowa i wschodnia
21. Drzwi pieca chlebowego w budynku nr 6
22. Budynki gospodarcze domów mieszkalnych po przebudowie z lat 60tych
23. Dom socjalny - elewacja wschodnia
24. Dom socjalny - elewacja wschodnia
25. Dom socjalny - elewacja wschodnia - ujęcie od północy
26. Dom socjalny - elewacja południowa
27. Dom socjalny - wystawka
28. " " - widok z pn. wsch.



1



2

Wkładkę założył: Olgiard Tomaszewski, 21. XI. 1997  
(imię, nazwisko, data)

Miejsce przechowywania negatywów: .....



Wykaz obiektów, dla których założono karty:

1. Dom administratora
2. Gorzelnia
3. Spichrz ze stodołami
4. Obora ob. owczarnia
5. Stajnia ob. obora
6. warsztaty
7. Dom mieszkalny nr 3

Wykaz obiektów, dla których nie założono kart:

1. Remiza proż.- mało ciekawy obiekt
2. Dawna stajnia wyjazdowa i powozownia-duży stopień przebudowy
3. Dom socjalny (dawny kurnik-duży stopień przebudowy)
4. Szopa na narzędzia- obiekt małej wartości
5. Domy mieszkalne (czworaki)- " "





1. Miejscowość

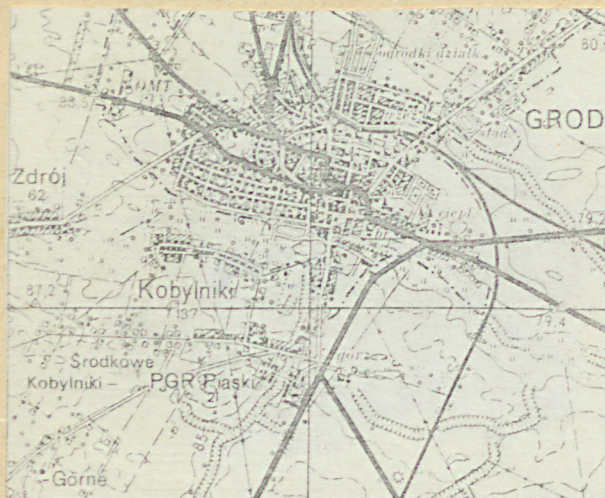
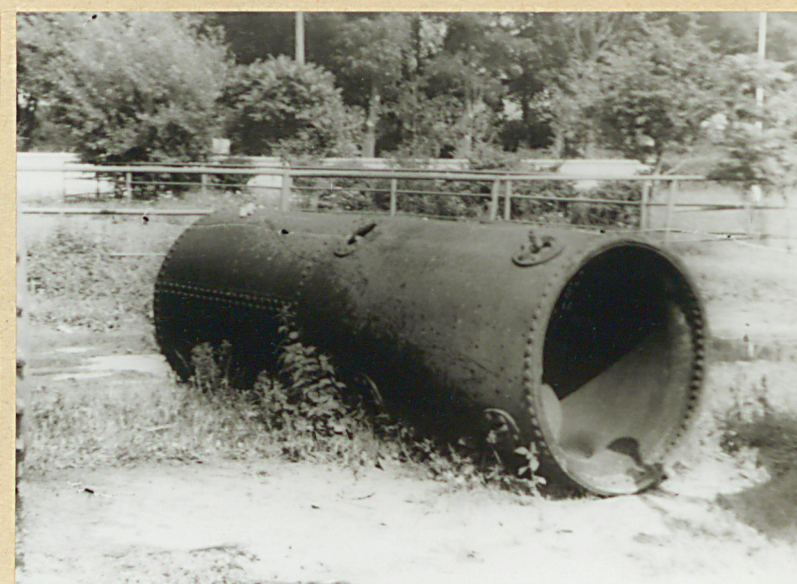
PIASKI

2. Obiekt (nazwa jak w karcie)

FOLWARK

3. Zawartość wkładki (nazwa obiektu lub materiału uzupełniającego)

Zdjęcia c.d.



Olgierd Tomaszewski, 21.XI.1987

Wkładkę założył: .....  
(imię, nazwisko, data)

Miejsce przechowywania negatywów: .....







10



12



13



11



14



1. Miejscowość

P I A S K I

2. Obiekt (nazwa jak w karcie)

FOLWARK

3. Zawartość wkladki (nazwa obiektu lub materiału uzupełniającego)

Zdjęcia i opis domów mieszk.rn 4-7



15



16

Zespół domów mieszkalnych powstały w 1897r razem z założeniem folwarcznym. Obiekty utrzymane w stylu całości. W skład zespołu wchodzi 2 domy /czworaki/ nr 4 i 5 oraz 2 domy czworaki 5-drzwiowe nr 6 i 7, ustawione osiami w kier. półn-poł. równolegle do siebie: czworaki nr 4 i 5 w jednej linii tworzą wschodnią część zespołu, czworaki nr 6 i 7 również w 1 linii tworząc zachodnią część zespołu. Wzdłuż domów ciągi komunikacyjne: chodniki i brukowane ulice. Między domami pierwotnie usytuowane były chlewy i obory pracownicze, obecnie nieistniejące. Budynki gospodarcze nowe, zlokalizowane na zapleczu osiedla. Obiekty jednorodne stylowo i konstrukcyjne. Ściany z żółtej cegły z czerwoną w elementach zdobniczych /naproża, gzymsy/. Stropy belkowe z podbitką, wypełnione gliną. Więźba krokwiowo-stokowa, dach kryty papą. Podłogi drewniane i podadzki betonowe. Otwory częściowo oryginalne/zamknięte odcinkowo/częściowo nowe, prostokątne. W budynkach 4 i 5 układ wnętrza centralny. Domy o wnętrzu krzyżowym po 2 mieszkania w połowie północnej i 2 w południowej. Domy 6 i 7 w układzie poprzecznym z mieszkaniami usytuowanymi szeregowo. Środkowe /pięte/drzwi zamykają niewielkie pomieszczenie pieca chlebowego. Wszystkie domy z poddaszami dawniej z pokojami dla robotników sezonowych, obecnie włączonymi do mieszkań. W mieszkaniach oryginalne piece kuchenne. Instalacja elektryczna z sieci i wodociągowa.

Wkładkę założył: Olgiard Tomaszewski, 21.XI.1987  
(Imię, nazwisko, data)

Miejsce przechowywania negatywów: .....





17



18



19



20



21



22



1. Miejscowość

P I A S K I

2. Obiekt (nazwa jak w karcie)

FOLWARK

3. Zawartość wkładki (nazwa obiektu lub materiału uzupełniającego)

Opis i zdjęcia domu mieszk.ob.domu socjalnego



23

Obiekt zbudowany 1 1918r przez jeńców wojennych, Rosjan z przeznaczeniem na kuchnię, jadalnię i kurniki. W latach międzywojennych mieszkanie pracowników. Po 1945r mieszkalny, także jako kurnik. W latach 70-tych gruntownie przebudowany na pomieszczenie mieszkalne dla gości związanych z aukcjami koni. W głównych zarysach zachował sachy pierwotnego obiektu jednak wyposażenie i układ wnętrz zupełnie inny, szczególnie w stosunku do stanu z 1918r. Obiekt usytuowany w północnej części założenia folwarcznego, na terenie byłego ogrodu okalającego dom administratora, 20 m położony od niego na zachód. Otoczony ozdobną zielenią. Materiał - ściany z cegły, otynkowane, stropy belkowo-deskowe, więźba krokwiowa wsparta na stolcach. Dach kryty dachówką karpiówką podwójną. Podłogi deskowe. Otwory prostokątne. Rzut - skrzydlany z gankiem. Bryła - jednokondygnacyjny z poddaszem, skrzydlowy z krytym gankiem, nakryty 4 spadowymi dachami z koszem, dymnikiem półokrągłym i małą wystawką. Ganek z dachem dwuspadowym. W elewacji wschodniej powstały przez wspięcie połaci dachowej podcień wsparty na drewnianych słupach. W szczycie ganku widoczna konstrukcja ryglowa. Obiekt obecnie wymagający remontu, nie użytkowany.

24



Wkładkę założył: Olgierd Tomaszewski, 21.XI.1987.  
(imię, nazwisko, data)

Miejsce przechowywania negatywów: .....

Wzór ODZ 1978 r.





25

28



26



27