

1. Obiekt

443/2

BUDYNEK ADMINISTRACJI

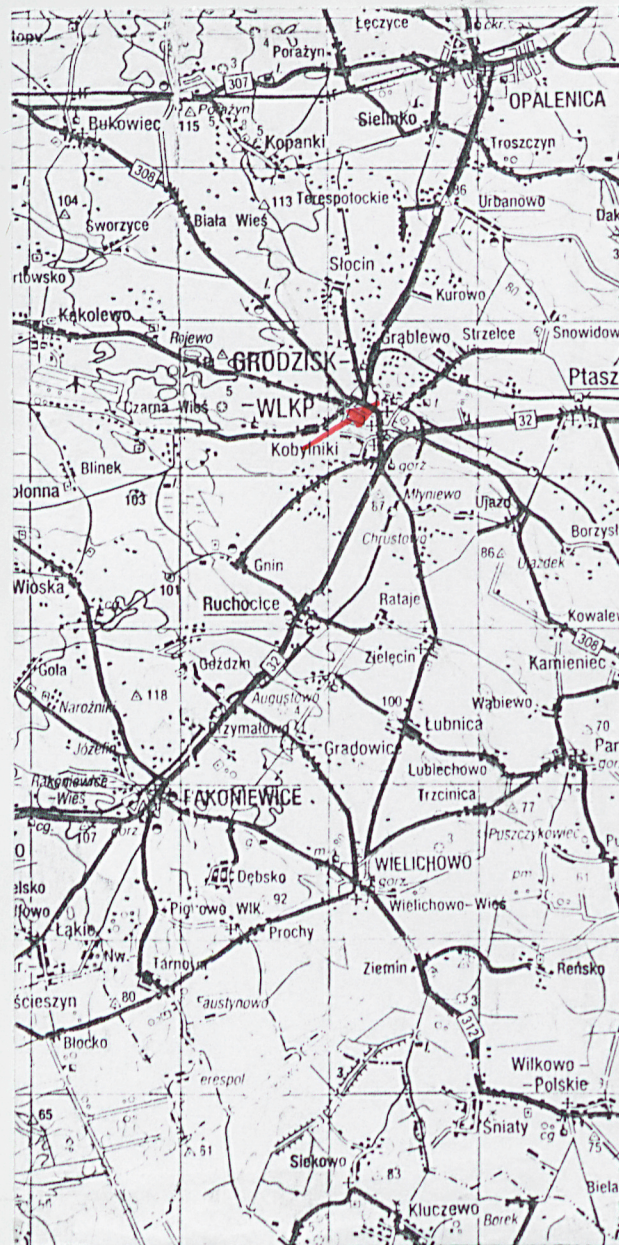
2. Czas powstania

1883

3. Miejscowość

GRODZISK WIELKOPOLSKI

11. Budynek administracji, widok ogólny od ptn. zach., neg. 700/512/3, orientacja, sytuacja.



4. Adres

ul. Kolejowa 10

nr hipoteczny

5. Przynależność administracyjna

województwo poznańskie

POD. GRODZISKI

gmina

Grodzisk Wlkp.

6. Poprzednie nazwy miejscowości

Gratz (niem)

7. Przynależność administracyjna  
przed 1 VI 1975

województwo poznańskie

powiat

Nowy Tomyśl

8. Właściciel i jego adres

Browary Grodziskie S. A

51 - 142 Wrocław, Gąsiorowskiego 26.

9. Użytkownik i jego adres

Zakład produkcyjny Grodzisk Wielkopolski

Grodzisk Wlkp., ul. Kolejowa 10.

10. Rejestr zabytków

Nr 44/wlkp/A data 18.12.2000





## 12. Autorzy, historia obiektu, określenia stylu

Zespół budynków browaru przy ulicy Kolejowej i Mossego wzniesiony został w 1883 r. i stanowił własność Wilhelma Bohnstedta a w 1892 r. - Maxa Steina. Składał się wówczas z budynku mieszkalno - biurowego, dwu spichlerzy i budynku gospodarczego.

Bryłę i elewacje z czasu budowy do dziś zachował jedynie budynek mieszczący biura, część wschodnia w której obecnie mieści się rozlewnia, na skutek wielokrotnych przebudów, straciła pierwotne cechy stylowe. Relikty murów wcześniejszego założenia widoczne są w partii przyziemia i parteru elewacji płn. i wsch.

Architektura budynku nosi cechy charakterystyczne dla wznoszonych od 2-giej połowy XIX w. budowli przemysłowych w duchu historyzmu.

## 13. Opis ( sytuacja, materiał i konstrukcja, rzut, bryła, elewacje, wnętrze, wyposażenie, instalacje )

**Sytuacja:** Budynek usytuowany w północnej części miasta, u zbiegu ulic Kolejowej i R. Mossego, ok. 200 m. na płd. wsch. od dworca kolejowego w zespole budynków browaru. Od ul. Kolejowej działkę ogranicza mur z cementowych bloczków, tynkowany z metalowymi jedno- i dwuskrzydłowymi bramami.

**Materiał i konstrukcja:** budynek murowany z cegły spoinowanej, wewnątrz tynkowany, ścianki działowe z płyt pilśniowych. Nad piwnicą strop ceglany na dźwigarach typu Kleina. Strop międzykondygnacyjny drewniany, tynkowany na trzcinie. Konstrukcja więźby dachowej drewniana, dach kryty tekturą smołowcową na deskach. W piwnicy posadzka betonowa i z płytek ceramicznych. Podłoga drewniana, schody zewnętrzne betonowe, do kotłowni stalowe. Drzwi zewnętrzne dwuskrzydłowe, drewniane, klepkowe, o ukośnym układzie klepek, z przeszklonym nadświetlem. Drzwi do piwnicy drewniane, dwuskrzydłowe, obite płytą pilśniową, do pomieszczeń rozlewni stalowe. W piwnicy drzwi jednoskrzydłowe, drewniane, deskowe z okuciami pasowymi. Okna czterodzielne, dwuskrzydłowe, stolarka drewniana.

**Rzut:** Budynek posadowiony na rzucie prostokąta o boku dłuższym na osi wsch.- zach.

**Bryła:** zwarta, prostopadłościenna. Budynek podpiwniczony, jednokondygnacyjny, z nieużytkowanym poddaszem, zwarty od wsch. z budynkiem kotłowni, przekryty niskim, 3-spadowym dachem.

**Elewacja płd.:** frontowa - 5 osiowa na wysokim cokole, na trzeciej osi od wsch. drzwi poprzedzone schodami.

**Elewacja płn.:** 6 osiowa, okna obu elewacji sklepione łukiem odcinkowym, łęki okienne wieńczą skromne naczółki w postaci odcinków gzymsu.

**Elewacja zach.:** symetryczna, 2 osiowa, osie wyznaczają płyciny zamurowanych okien. W partii poddasza trzech elewacji szereg małych okienek zamkniętych odcinkowo, część z nich zamurowana. Elewacje wieńczy prosty gzyms ząbkowy.

**Wnętrze:** Podzielone na 6 pomieszczeń, przebudowane i zmodernizowane nie zachowało pierwotnego układu.

Wyposażenia o wartościach zabytkowych brak.

**Instalacje:** Wodno-kanalizacyjna, elektryczna, c. o., odgromowa, telekomunikacyjna.



<p>14. Kubatura</p> <p>ok. 140 m<sup>3</sup></p>	<p>15. Powierzchnia użytkowa</p> <p>ok. 700 m<sup>2</sup></p>	<p>16. Przeznaczenie pierwotne</p> <p>Budynek mieszkalno - biurowy.</p>	<p>17. Użytkowanie obecne</p> <p>Budynek administracyjny</p>
<p><b>18. Prace budowlane i konserwatorskie</b></p> <p>Wnętrze w toku wielokrotnych przebudów nie zachowało pierwotnego układu. Zamurowano otwory okienne w elewacji pln. i część małych okienek w partii poddasza.</p> <p>Ostatni generalny remont przeprowadzono w 2-giej poł. lat 90- tych XX w. W ramach modernizacji w części wsch. urządzono sanitariaty.</p>		<p><b>19. Stan zachowania ( fundamenty, ściany zewnętrzne, ściany wewnętrzne, sklepienia, stropy, konstrukcje dachowe, pokrycie dachu, wyposażenie i instalacje )</b></p> <p>Budynek zachował bryłę z czasu budowy, w całości jest użytkowany i na bieżąco konserwowany. Stan techniczny budynku dobry.</p>	
		<p><b>20. Najpilniejsze postulaty konserwatorskie</b></p> <p>Budynek prezentując standardowe rozwiązanie funkcji budynku mieszkalnego z kantorem biurowym.</p> <p>W zespole zabudowy browaru przy ul. Kolejowej stanowi jeden z elementów kształtujących kulturowy krajobraz miasta.</p> <p>Wskazana jest ochrona prawna - wpis do rejestru zabytków.</p> <p>Utrzymać plan, bryłę i elewacje.</p> <p>Ewentualne modernizacje, programy prac remontowych - konsultować z Wojewódzkim Konserwatorem Zabytków.</p>	



**21. Akta archiwalne ( rodzaj akt, numer i miejsce przechowywania )**

Wojewódzkie Archiwum Państwowe, Poznań, zespół akt m. Grodziska, sygn. 619, 621,623.

**22. Bibliografia**

J. Goszczyńska, Grodzisk Wielkopolski - Studium historyczno - urbanistyczne, Poznań 1994 r.

M. Rupocińska - karta ewidencyjna wykonana w ODZ Poznań - 1987r .

P. Anders, Grodzisk Wielkopolski, Poznań. 1995.

J. Chrzanowski, Zarys historii Piwa Grodziskiego, Poznań. 1986r.

Grodzisk Wielkopolski - zarys dziejów, pod red. B. Polaka, Grodzisk Wielkopolski 1990 r.

**23. Źródła ikonograficzne i fotograficzne ( rodzaj, miejsce przechowywania, sygnatury )**

Rycina z pocz. XX w. przedstawiająca browary Grodziskie znajdująca się w biurze zarządu browaru.

**24. Uwagi różne**

Patrz: karta ewidencyjna ROZLEWNIA wyk. przez S. Jabłońskiego w BSiDZT. S Januszewski, Wrocław, sierpień 1997 r.

**25. Opracował: Program komputerowy karty - Word for Windows - BSiDZT S. Januszewski**

tekst Stanisław Jabłoński 20 sierpień 1997 r.

plany, rysunki mgr. inż. arch. A. Broniewska. 15 wrzesień 1997 r.

zdjęcia fotogr. Stanisław Jabłoński 20 sierpień 1997 r.

miejsce przechowywania negatywów BSiDZT S. Januszewski

BIURO STUDIÓW I DOKUMENTACJI  
ZABYTKÓW TECHNIKI  
Stanisław Januszewski  
53-203 Wrocław, tel. 61-72-78  
ul. gen. J. Hallera 118/11

**KARTA PO WYPEŁNIENIU PODLEGA OCHRONIE NA PODSTAWIE PRZEPISÓW PRAWA AUTORSKIEGO !**

**26. Adnotacje o inspekcjach, informacje o zmianach ( daty, imiona i nazwiska wypełniających )**

**27. Załączniki**

Nr 1 - dokumentacja fotograficzna i rysunkowa



1. Miejscowość

**Grodzisk Wielkopolski**

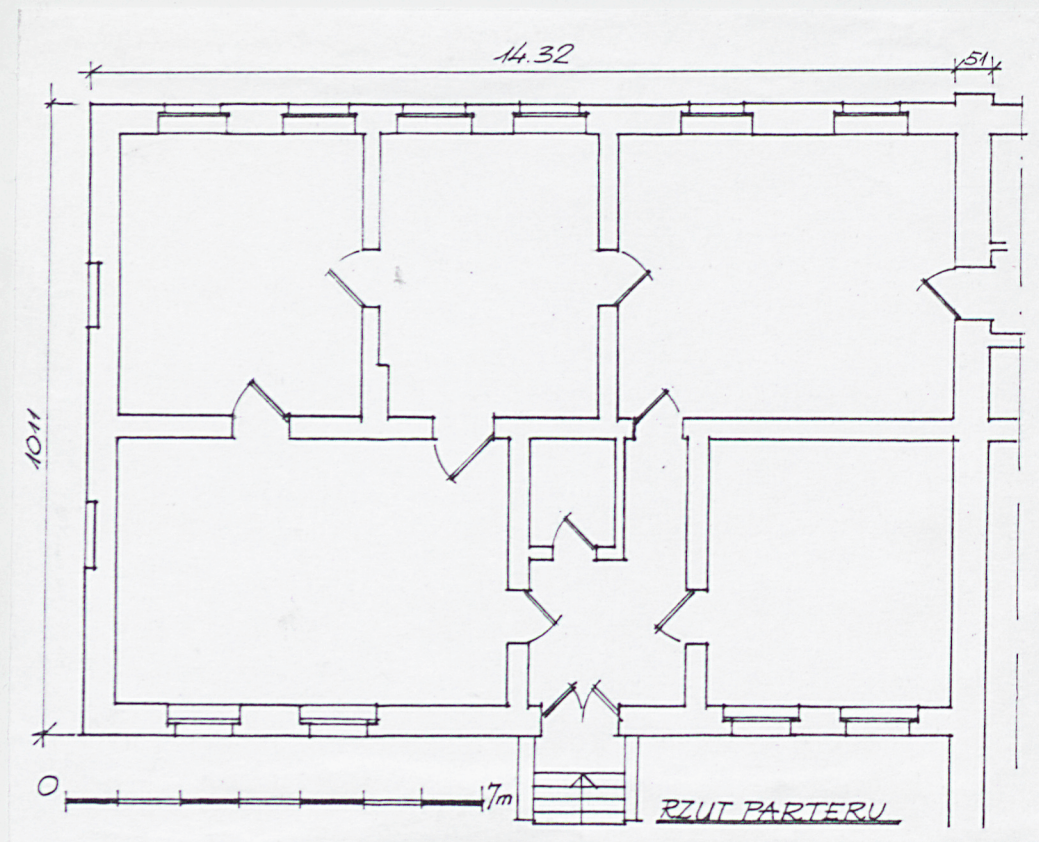
2. Obiekt

**BUD.ADMINISTRACJI**

3. Zawartość wkładki ( nazwa obiektu lub materiału uzupełniającego )

Dokumentacja fotograficzna i rysunkowa.

1. Rzut parteru.



1. Budynek administracji przy rozlewni (z lewej) od pld., neg. 700/510/1

2. Budynek administracji. Widok ogólny od zach., neg.700/512/1

Wkładkę założył: Stanisław Jabłoński 20 sierpień 1997r.

Miejsce przechowywania negatywów: BSiDZT S. Januszewski





3. Widok ogólny bud. administracji od płd., neg.700/512/1



4. Budynek administracyjny, widok od zach. neg.700/512/2

