

A	B	C	D	E	F	G	H	I	J	K	L	Ł	M	N	O	P	R	S	T	U	V	W	X	Y	Z
---	---	---	---	---	---	---	---	---	---	---	---	---	---	---	---	---	---	---	---	---	---	---	---	---	---

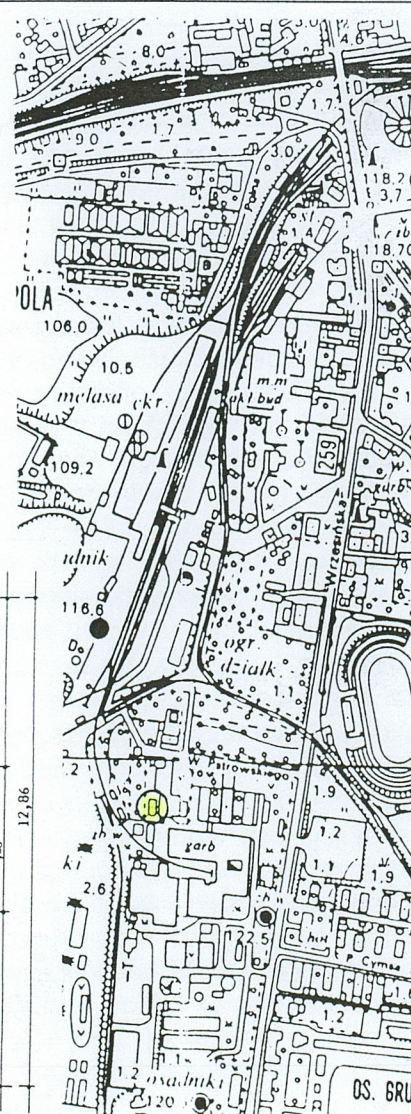
2727

Nr 2727
WIELKOPOLSKIE

3. Miejscowość	
----------------	--

G N I E Z N O

339/2



nr hipoteczny

5. Przynależność administracyjna
województwo wielkopolskie
powiat Gniezno
gmina Gniezno

6. Poprzednie nazwy miejscowości

Gnesen

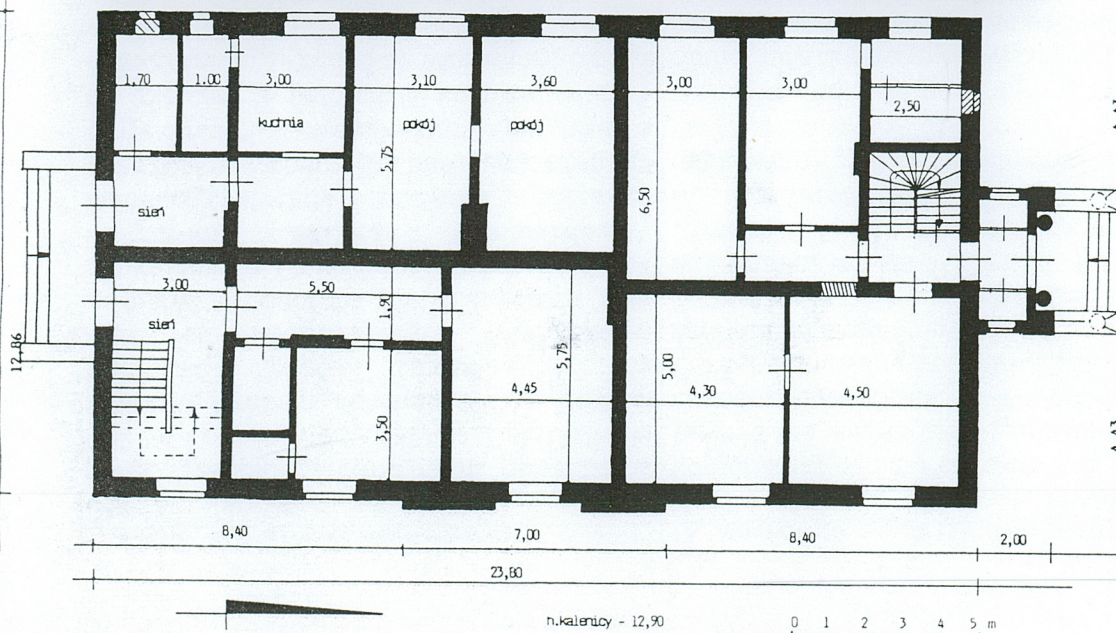
7. Przynależność administracyjna
przed 01.01.1999
województwo **poznańskie**

8. Właściciel i jego adres
Urząd Miasta Gniezno, ul. Lecha 6;
adm. Miejskie Przedsiębiorstwo
Gospodarki Komunalnej i Mieszaniowej
w Gnieźnie, ul. Chrobrego 24/25, 62-
200 Gniezno

9. Użytkownik i jego adres

10. Rejestr zabytków

216/УКр/А 2 30.12.2004



12. Autorzy, historia obiektu, określenie stylu

Budynek socjalno-mieszkalny wchodzi w obręb zespołu garbarni która powstała w 1921 r. i nosiła wtedy nazwę: „Cukrownia w Gnieźnie Grabski, Jescheck i Ska, Oddział Fabrykacji pasów zapędowych dla przemysłu cukrowniczego”. Właścicielem garbarni – podobnie jak cukrowni – była „Cukrownia w Gnieźnie, Grabski, Jescheck i S-ka. Spółka Komandytowa”. Neoklasycystyczny budynek socjalno-mieszkalny garbarni (na parterze z szatnią i umywalniami, 1 mieszkaniem urzędnika, a na piętrze: z jadalnią i kuchnią oraz 1 mieszkaniem urzędnika) wzniesiony został w ok. 1922 r. (skanalizowany w 1924 r.) według projektu architekta Stefana Cybichowskiego, zatwierdzonego (ze zmianami autorskimi – np. likwidacją otworów okiennych w bocznych osiach pseudoryzalitu wsch., likwidacją świetlików w zach. części ściany pd.) do realizacji 10 X 1921 przez Miejskiego radcę budowlanego w Gnieźnie {wg sygnatur na projekcie przechowywanym w V 2004 r. w biurze cukrowni}. Ostatecznie w stosunku do zatwierdzonego projektu z 10 X 1921 r. zrezygnowano z pozornego ryzalitu w ścianie zach. a także zmieniono zamknięcie płycin w ściankach bocznych aneksu, a w pseudoryzalicie wsch. w miejsce półkolistego otworu okiennego i zlikwidowanej płyciny w strefie piętra – wstawiono otwór prostokątny. Garbarnia przestała funkcjonować już w 1926 r., a ewidencjonowany budynek w okresie przedwojennym i do ok. 1950 r. był zasadniczo nie użytkowany. Ok. 1950 r. w całości przerobiony na mieszkania.

13. Opis (sytuacja, materiał i konstrukcja, rzut, bryła, elewacje, wnętrze, wyposażenie, instalacje)

Miasto Gniezno położone jest na północny wschód od Poznania, i prowadzą do niego ważne trakty komunikacyjne: z Poznania (E 261), Żnina i Szubina, Wrześni, Radziejowa i Włocławka. Przez Gniezno biegnie też ważna linia kolejowa Poznań – Toruń. Miasto położone jest w otoczeniu licznych jezior Pojezierza Gnieźnieńskiego, ok. 10 km od granicy województwa wielkopolskiego z województwem kujawsko-pomorskim. Ewidencjonowany budynek socjalno-mieszkalny garbarni (ob. dom mieszkalny) usytuowany jest w południowo-zachodniej części miasta, po południowej stronie ulicy Pstrowskiego. Ulica ta (dawniej nosząca nazwę Leona Grabskiego) odchodzi prostopadłe na zachód od ulicy Wrzesińskiej prowadzącej od centralnej części Gniezna w kierunku miasta Września. Po zachodniej stronie ulicy Wrzesińskiej rozciąga się rozległy teren cukrowni „Gniezno”. Od pn. dochodzi on prawie do stacji kolejki wąskotorowej, a od strony zach. sięga stawów i okolic ul. Kostrzewskiego. Ewidencjonowany budynek socjalno-mieszkalny garbarni (ob. dom mieszkalny) usytuowany jest w południowej części rozległego założenia obejmującego cukrownię „Gniezno” i należącą niegdyś do niej – garbarnię. Teren dawnej garbarni położony jest po południowej stronie ul. Pstrowskiego która prowadzi do bocznego wjazdu na tereny cukrowni „Gniezno” Prostopadłe od ul. Pstrowskiego – na osi domu mieszkalnego dla wyższych rangą pracowników cukrowni „Gniezno” (ul. Pstrowskiego nr 14) odchodzi w kierunku południowym dojazd na dawny dziedziniec fabryczny garbarni. Po obu stronach dojazdu stoją naprzeciw siebie dwa budynki: po stronie wschodniej budynek biurowo-mieszkalny garbarni (ob. dom mieszkalny – ul. Pstrowskiego nr 13), a po stronie zach. ewidencjonowany budynek socjalno-mieszkalny garbarni (ob. dom mieszkalny – ul. Pstrowskiego nr 15). Dalej – kilka metrów w kierunku pd. rozciąga się dawny dziedziniec fabryczny garbarni, przy którego głównym wjeździe (od pn., dojazdu od ul. Pstrowskiego) zachowały się do tej pory dwa budynki z lat 20. XX w.: waga? i portiernia. Obecnie po zachodniej stronie ewidencjonowanego obiektu (ul. Pstrowskiego 15) rozciąga się niewielki ogród użytkowy niegdyś sięgający torów kolejowych prowadzących od strony budynków fabrycznych cukrowni „Gniezno” do garbarni. Z kolei po stronie wschodniej znajduje się kilkumetrowej szerokości powierzchnia trawiasta dochodząca do utwardzonego parkingu sięgającego dojazdu od strony ul. Pstrowskiego. Ewidencjonowany budynek socjalno-mieszkalny garbarni (ob. dom mieszkalny) ustawiony jest ścianami wzdłużnymi na osi pn.-pd. i wejścia do niego są od pd. i pn.

MATERIAŁ: Ściany zewnętrzne i działowe murowane z cegły ceramicznej, pełnej, na zaprawie wapienno-cementowej. Część ścian w strefie poddasza konstrukcji szkieletowej, z wypełnieniem ceglany. Ściany zewnętrzne i działowe obustronnie tynkowane gładko tynkiem wapienno-cementowym. W aneksie pn. wtórne ściany działowe, drewniane, konstrukcji szkieletowej.

STROPY, SKLEPIENIA: w aneksie wejściowym (nakrytym tarasem) strop ceglany typu „Kleina”, w piwnicy – sklepienie ceglane, odcinkowe (tzw. pruska kapa); w pomieszczeniach parteru i piętra – stropy drewniane, belkowe, z podsufitką na dekowaniu i macie trzcinowej?.

WIĘŻBA: drewniana, o podstawowej konstrukcji wieszarowej (w więzarach pełnych). Więzary pełne składają się z pionowych słupów (z mieczami) niosących płatwie pośrednie, z kleszczami biegnących w dwóch poziomach i ujmujących zastrzały oraz nadwieszony słup środkowy niosący płatew kalenicową. Zastrzały biegną równolegle do krokwi od belek stropowych do nadwieszonego słupa pośredniego. Elementy konstrukcyjne więźby – tarte, część złącz wzmocniona metalowymi śrubami.

<p>14. Kubatura</p> <p>ok. 1209 m³</p>	<p>15. Powierzchnia użytkowa</p> <p>zabudowy: 316 m²</p>	<p>16. Przeznaczenie pierwotne</p> <p>budynek socjalno-mieszkalny garbarni</p>	<p>17. Użytkowanie obecne</p> <p>dom mieszkalny</p>
<p>18. Prace budowlane i konserwatorskie, ich przebieg i dokumentacja</p> <p>Ok. 1950 r. przeprowadzono remont budynku wraz z adaptacją pierwotnych pomieszczeń socjalnych na mieszkania. Wówczas wprowadzono nowe ścianki działowe, zmieniono częściowo układ komunikacyjny. Prawdopodobnie wtedy zlikwidowano okna powiekowe we wsch. połaci dachu. Później wprowadzono nowe ścianki działowe w pn. aneksie wejściowym. Po 1978 r. zlikwidowano małe otwory okienne parteru i piętra w pn. osiach elewacji zach., w miejsce małego otwory w skrajnej osi parteru zrobiono duży otwór okienny. Na przełomie XX i XXI w. wymieniono część okien z drewnianych na plastikowe. W 2000 r. skuto w większości stare tynki elewacyjne i wykonano nowe. W 2004 r. przeprowadzono reperacje kominów, zrobiono nowe rynny.</p>		<p>19. Stan zachowania (fundamenty, ściany zewnętrzne, ściany wewnętrzne, sklepienia, stropy, konstrukcje dachowe, pokrycie dachu, wyposażenie i instalacje)</p> <p>Stan techniczny budynku dość dobry. Ściany zewnętrzne i działowe – w stanie zadawalający, sklepienia piwnic – dość dobrym, stropy piętra – lekko ugięte; więźba – ślady po ogniskowych zawilgoceniach. Pokrycie dość szczelne. Zachowane pierwotne schody wewnętrzne na piętro i poddasze, a także drzwi wejściowe. Drzwi wejściowe – lekko zdeformowane (szczególnie pn.). Tynki elewacyjne w stanie dobrym (z wyjątkiem dolnej części ściany zach.), zachowany wystrój elewacji (z wyjątkiem skutych kostek pod parapetami otworów okiennych parteru elewacji zach.). Rynny i rury spustowe – w stanie bardzo dobrym.</p> <p>20. Najpilniejsze postulaty konserwatorskie</p> <p>Zmienić wtórną kolorystykę elewacji aneksu pn. i części elewacji zach.</p>	

21. Akta archiwalne (rodzaj akt, numer i miejsce przechowywania)

Archiwum Państwowe w Poznaniu, Oddział w Gnieźnie. Zespół Garbarnia – Grabski, Jescheck i Ska Gniezno z lat 1920–1942, sygn. 62, 10.
Plany sytuacyjne cukrowni z 1926 r., ok. 1942–1944, z ok. 1955, 1996?
- w czasie kwerendy w maju 2004 r. - przechowywane w biurze cukrowni.
Projekt budynku S. Cybichowskiego (ze zmianami z 1921 r.),
zatwierdzony w 1921 – w czasie kwerendy w maju 2004 r. – w biurze cukrowni „Gniezno”.
Inwentaryzacja budynku z l. 50? XX w. i 1986 r. – w czasie kwerendy w maju 2004 r. w biurze cukrowni „Gniezno”.

22. Bibliografia

Załącznik nr 1 do protokołu zdawczo- odbiorczego, mpis 1948 r., s. 6,
zbiorach Cukrowni „Gniezno” (w maju 2004 r. w biurze Cukrowni.)
Małyszko S. Karta ewidencyjna architektury i budownictwa: Cukrownia „Gniezno” – karta założenia, Garbarnia (tzw. Grabskiego) – karta założenia,
2004 r., w archiwum WUOZ Poznań i MNR w Szreniawie.

24. Uwagi różne

25. Opracował

tekst mgr ALINA MAŁYSZKO 2004 r.

plany, rysunki ALINA MAŁYSZKO 2004 r.

zdjęcia fotograficzne ALINA MAŁYSZKO 2004 r.

miejsce przechowywania negatywów: WUOZ Poznań

Małyszko

Karta po wypełnieniu podlega ochronie na podstawie przepisów prawa autorskiego.

26. Adnotacje o inspekcjach, informacje o zmianach (daty, imiona i nazwiska wypełniających)

27. Załączniki

wkładka nr: 1, 2, 3, 4, 5, 6, 7, 8, 9

23. Źródła ikonograficzne i fotografie (rodzaj, miejsce przechowywania)

Projekt budynku S. Cybichowskiego (ze zmianami z 1921 r.), zatwierdzony w 1921 r. – w czasie kwerendy w maju 2004 r. - w biurze cukrowni „Gniezno”.
Inwentaryzacja budynku „Garbarnia nr 2” z 1986 r., w czasie kwerendy w maju 2004 r. przechowywana w biurze cukrowni „Gniezno”.
Projekt na skanalizowanie domów dla urzędników przy garbarni firmy Grabski Jescheck i Ska, 1924 r., w zbiorach cukrowni „Gniezno”, a także APP, Oddział w Gnieźnie, Zespół Garbarnia(...) sygn. 62

1. Miejscowość Gniezno
 2. Gmina: Gniezno
 3. Powiat: Gniezno
 4. Województwo: wielkopolskie

2. Obiekt (nazwa jak w karcie)
 BUDYNEK SOCJALNO-MIESZKALNY
 GARBARNI ob. dom mieszkalny (40)

3. Zawartość wkładki (nazwa obiektu lub materiału uzupełniającego)

cd opisu, zdjęcia:



POKRYCIE DACHU: dachówka ceramiczna karpiówka, ułożona podwójnie, na łątach. Aneks wejściowy pn. nakryty tarasem (strop typu „Kleina”).

PODŁOGI, POSADZKI: w piwnicy- bruk ceglany; w pomieszczeniach mieszkalnych parteru i piętra – podłogi drewniane, a na nich w większości ułożone wtórne płyty wiórowe, twarde. W sieniach parteru – przeważnie posadzka betonowa.

SCHODY: zewnętrzne, jednobiegowe, murowane z cegły, wykończone posadzką betonową. Schody wewnętrzne do piwnicy – jednobiegowe, murowane z cegły, jednobiegowe ze skrzętem; schody wewnętrzne na piętro i poddasze: drewniane, policzkowe, z drewniana balustradą ażurową, o skromnie profilowanej poręczy. Schody wewnętrzne w pd. części budynku – dwubiegowe, powrotne, a sieni pn. – jednobiegowe ze skrzętem.

OTWORY OKIENNE parteru i piętra korpusu głównego w kształcie stojącego prostokąta zamkniętego od góry płasko; w aneksie pn. kolisty świetlik, a w szczycie pseudoryzalitu wsch. otwór okienny o wykroju trójkąta równobocznego. Okna: skrzynkowe, podwójne, dwupoziomowe z profilowanym ślemieniem, czteroskrzydłowe. ze skrzydłami podślemieniowymi podzielonymi szczeblinka pozioma na dwie kwatery; wtórne okna plastikowe, pojedyncze: w szczycie pseudoryzalitu jednoskrzydłowe, stałe, drewniane, krosnowe. podzielone na kwatery szczeblinką rozchodzącą się promieniście; w kolistych świetlikach aneksu pn. – stałe, jednoskrzydłowe, podzielone na osiem kwater szczeblinką pojedynczą. We wsch. połaci dachu wtórne okna połaciowe (osadzane w trakcie przeprowadzania ewidencji).

DRZWI: wejściowe – drewniane, dwuskrzydłowe, ramowo-płycinowe, z kolistym przeszkleniem (w części skrzydeł drzwi w ścianie pd. przeszklenie wypełnione wtórnie dyktą), płyciny ozdobnie wykończone (komponowane na kształt pilastru o kanelowanym trzonie?), nad otworami wejściowymi i gzymsami nadprożnymi – nadświetla (w ścianie pd. jedno zapewne wtórnie zamurowane). Drzwi wewnętrzne w piwnicy: drewniane, jednoskrzydłowe, przeważnie deskowo-listwowo-zastrzałowe, na zawiasach pasowych. Drzwi na poddasze (ze schodów pn.) deskowe, jednoskrzydłowe, jednostronnie obite blachą. Większość drzwi wewnętrznych pomieszczeń parteru i piętra- wtórna, płytowa. Drzwi wewnętrzne z holu pd. do pomieszczeń parteru i piętra: pierwotne, drewniane, pełne, ramowo-płycinowe, dwuskrzydłowe, w drewnianych opaskach, z drewnianymi, ramowo-płycinowymi szpaletami. Skrzydła podzielone na cztery kwadratowe płyciny. Drzwi z podestu schodów pn. do pomieszczenia traktu wsch. piętra – pierwotne,

cd wkładka nr 2.





4.



5.



6.



7.

1. Miejscowość Gniezno	2. Obiekt (nazwa jak w karcie)	3. Zawartość wkładki (nazwa obiektu lub materiału uzupełniającego)
2. Gmina: Gniezno	BUDYNEK SOCJALNO-MIESZKALNY	cd opisu, zdjęcia:
3. Powiat: Gniezno	GARBARNI ob. dom mieszkalny (40)	
4. Województwo: wielkopolskie		



drewniane, pełne, ramowo-płycionowe, ze szpaletami ramowo-płyciniowymi; skrzydło podzielone na cztery płyciny w kształcie leżącego prostokąta.

Budynek wzniesiony na rzucie prostokąta (z ryzalitem od wsch.), z aneksem wejściowym od pn.; o zmienionym częściowo układzie wnętrza i funkcji pomieszczeń. Wąskofrontowy, pierwotnie dwutraktowy, a po adaptacji na mieszkania – w części pn. i pd. dwuipółtraktowy, z wtórnymi korytarzami podłużnymi. W części pd. traktu wsch. hol (z wejściem z zewnątrz) z wewnętrznymi schodami na piętro i poddasze. Z kolei w trakcie zach. części pn. sień ze schodami na piętro i poddasze. Po jego stronie zach. kuchnia i sanitariaty. Wejście do sieni pn. z aneksu mieszczącego przedsionek, w obrębie którego wtórnie wydzielono nowe pomieszczenia.

BRYŁA: zwarta, w części pn. podpiwniczona, piętrowa, nakryta wysoki dachem czterospadowym, a pozorny pseudoryzalit wschodni – daszkiem dwuspadowym. Natomiast pn. aneks wejściowy – parterowy, nakryty tarasem.

ELEWACJE tynkowane gładko, wsparte na niskim cokole, urozmaicone prostym gzymsem parapetowym w strefie piętra i wieńczącym gzymsem kostkowym (od dołu z wydatną listwą). Elewacje korpusu głównego przeprute w poziomie parteru i piętra prostokątnymi otworami okiennymi, zamkniętymi od góry płasko. Elewacja wschodnia korpusu głównego – symetryczna, pięcioosiowa, w poziomie parteru urozmaicona nadokiennikami w formie odcinka profilowanego gzymsu wspartego na konsolach. Środkowy jednoosiowy pseudoryzalit – piętrowy; do gzymsu parapetowego piętra ujęty szerokimi lizenami i urozmaicony nadokiennikiem (nad otworem okiennym parteru) oraz wypukłą płyciłą z łezkami (komponowaną na kształt podokiennika otworu piętra). W tympanonie trójkątnego szczytu (obwiedzonego wydatnym gzymsem kostkowym) pseudoryzalitu znajduje się trójkątny świetlik. Natomiast elewacja wsch. aneksu pn. w dolnej strefie jednoosiowa (z okulusem), ujęta narożnymi pilastrami niosącymi belkowanie, zwieńczona wydatnym profilowanym gzymsem. Elewacja pn. symetryczna, ze środkowym, parterowym aneksem wejściowym o bogatszym wystroju architektonicznym i wtórnej kolorystyce. Aneks poprzedzony schodami wejściowymi ujętymi niskimi murkami (zwieńczonymi kulą). Elewacja aneksu (sięgająca wysokości gzymsu parapetowego piętra korpusu głównego) zakomponowana symetrycznie, z portalem sklepionym od góry półkoliście i mieszczącym w dolnej części prostokątny otwór drzwiowy, a zwieńczeniu – półkoliste nadświetle. Portal w strefie otwory drzwiowego z kolumnami, ujęty narożnymi pilastrami niosącymi belkowanie. Trzony kolumn – gładkie, a głowice – jońskie. W sklepieniu płyciny portalu –

cd wkładka nr 3.



10.



11.



12.

1. Miejscowość Gniezno	2. Obiekt (nazwa jak w karcie)	3. Zawartość wkładki (nazwa obiektu lub materiału uzupełniającego)
2. Gmina: Gniezno	BUDYNEK SOCJALNO-MIESZKALNY	cd opisu, zdjęcia:
3. Powiat: Gniezno	GARBARNI ob. dom mieszkalny (40)	
4. Województwo: wielkopolskie		



13.

wydatny zwornik sięgający strefy profilowanego gzymsu wieńczącego aneks, a nad częścią środkową (o szerokości analogicznej jak aneks) gzymsu wieńczącego korpus główny – pełna ścianka attykowa w narożnikach zwieńczona kulami. Obecnie w obręb ścianki attykowej wtopiony jest wtórny komin, a dalej – w połaci dachu – znajduje się okno powiekowe. Elewacja południowa poprzedzona niskimi schodami wejściowymi, w poziomie parteru i piętra dwuosiowa. W strefie środkowej parteru dwa otwory drzwiowe, z gzymssem nadprożnym na konsolach i półkolistym świetlikiem (z pozornym kluczem).
 INSTALACJA: elektryczna, wodno-kanalizacyjna, ogrzewanie – gazowe (instalacje indywidualne).

WNĘTRZA: parteru i piętra silnie przekształcone, o wtórnej funkcji. Pierwotnie na parterze mieściły się pomieszczenia socjalne dla robotników garbarni m.in.: tzw. łaźnia (w pomieszczeniu pd. traktu zach., ubieralnia dla mężczyzn (w trakcie wsch., po pn. stronie sieni) i dla kobiet (w trakcie zach., po pn. stronie łaźni), a na piętrze – m.in. tzw. sala zabawowa? i mieszkania. Obecnie wnętrza parteru i piętra zajmują mieszkania. Pierwotną funkcję pełni hol pd. i sień pn. (z wewnętrznymi schodami na piętro i poddasze), a także przedsionek w aneksie pn. (aktualnie z wtórnymi podziałami).



14.



15.



16.



17.

WKŁADKA DO KARTY EWIDENCYJNEJ ZABYTKÓW ARCHITEKTURY I BUDOWNICTWA
ZAŁĄCZNIK NR 4.

1. Miejscowość: Gniezno	2. Obiekt (nazwa jak w karcie):	3. Zawartość wkładki (nazwa obiektu lub materiału uzupełniającego):
2. Gmina: Gniezno	BUDYNEK SOCJALNO-MIESZKALNY	zdjęcia, plany:
3. Powiat: Gniezno	GARBARNI ob. dom mieszkalny (40)	
4. Województwo: wielkopolskie		



18.



19.



20.

 Wkładkę założył: **A. Małyszko, 2004 r.**

 Miejsce przechowywania negatywów: **WUOZ Poznań**



21.



22.



23.



24.

1. Miejscowość Gniezno	2. Obiekt (nazwa jak w karcie)	3. Zawartość wkładki (nazwa obiektu lub materiału uzupełniającego)
2. Gmina: Gniezno	BUDYNEK SOCJALNO-MIESZKALNY	zdjęcia, plany:
3. Powiat: Gniezno	GARBARNI ob. dom mieszkalny (40)	
4. Województwo: wielkopolskie		



25.



26.



27.



28.



29.



30.

1. Miejscowość Gniezno
2. Gmina: Gniezno
3. Powiat: Gniezno
4. Województwo: wielkopolskie

2. Obiekt (nazwa jak w karcie)
BUDYNEK SOCJALNO-MIESZKALNY
GARBARNI ob. dom mieszkalny (40)

3. Zawartość wkładki (nazwa obiektu lub materiału uzupełniającego)

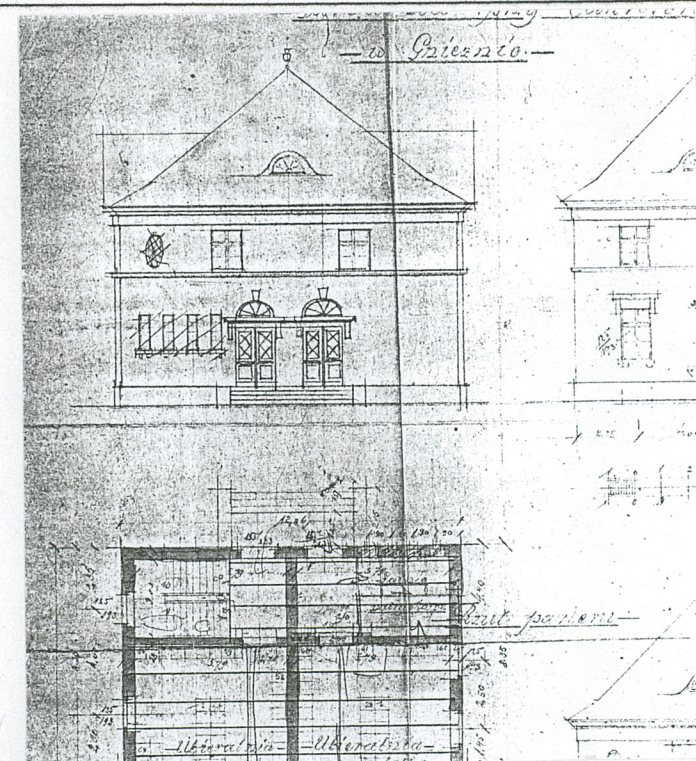
zdjęcia, plany:



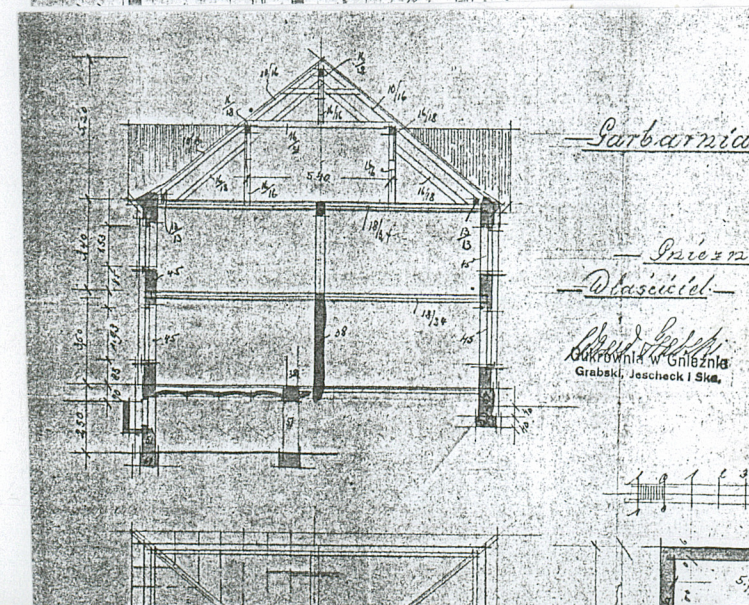
31.



32.



33.



34.

LEGENDA:

- 0 20 40 60m



ZAŁĄCZNIK NR 7.

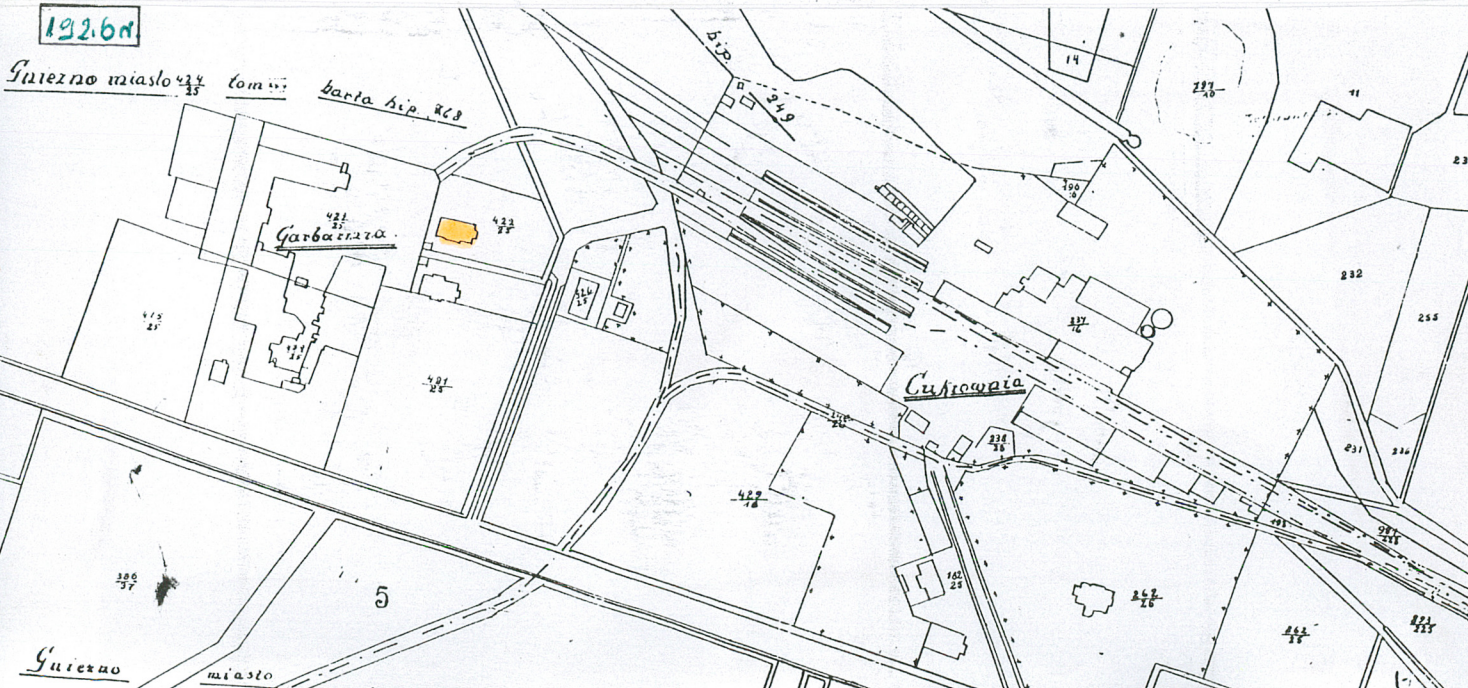
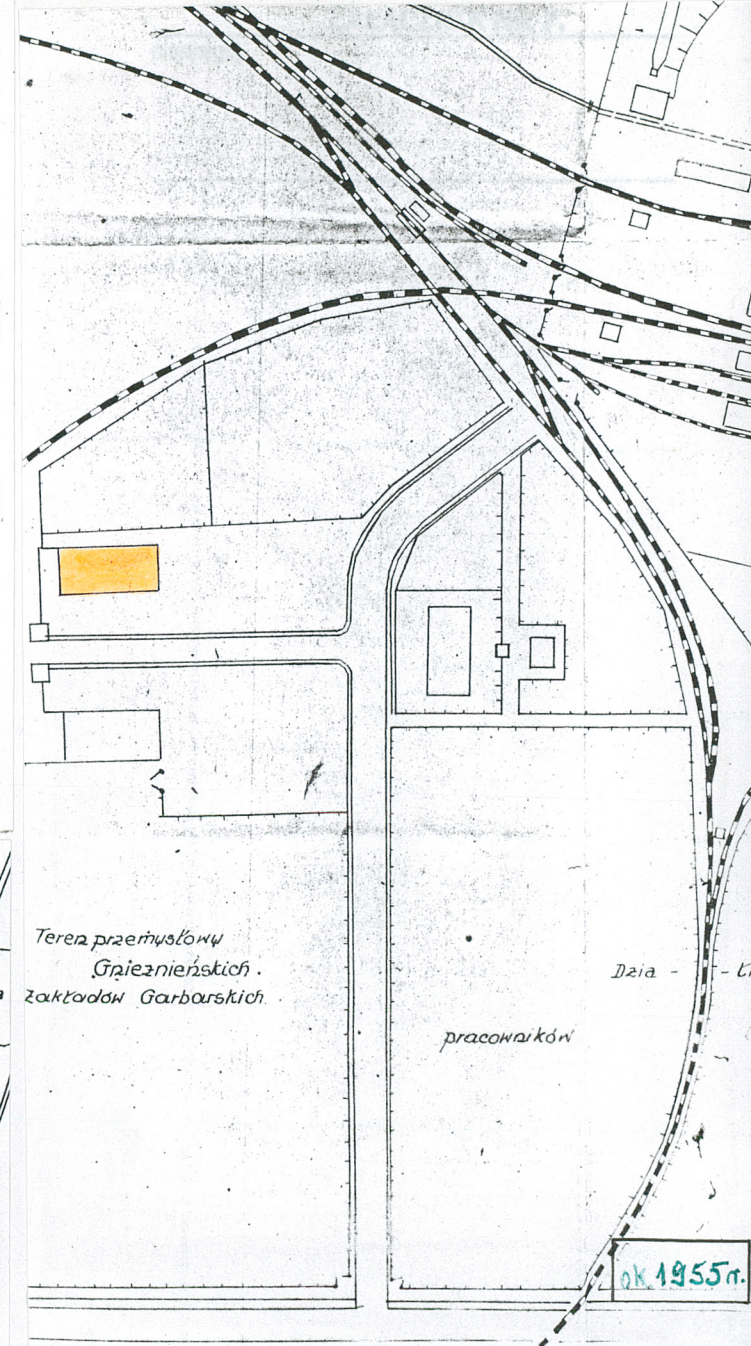
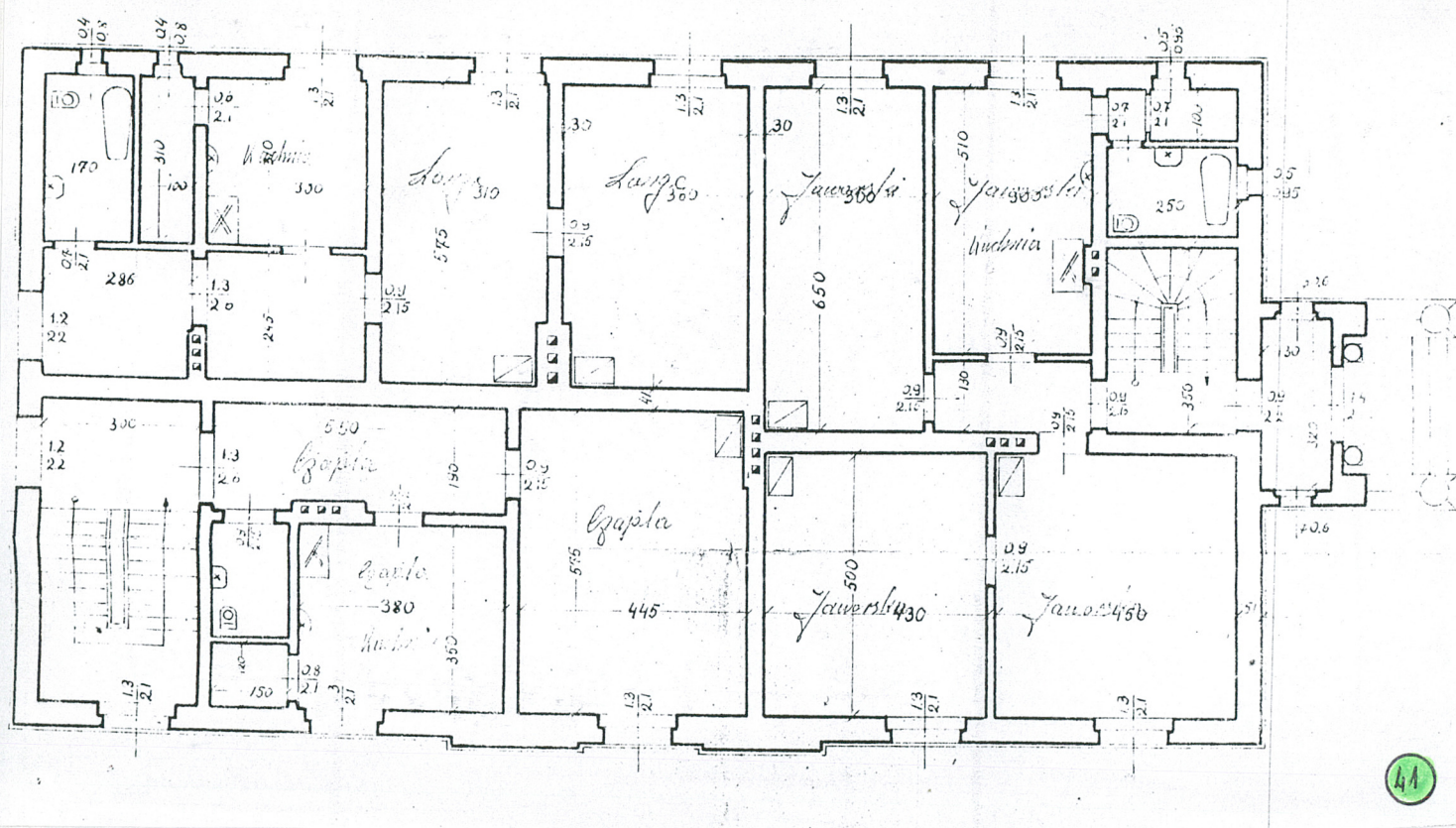
3. Zawartość wkładki (nazwa obiektu lub materiału uzupełniającego)

plany:



Wkładkę założył: **A. Małyszko, 2004 r.**
Miejsce przechowywania negatywów: **WUOZ Poznań**

czut parteru



WKŁADKA DO KARTY EWIDENCYJNEJ ZABYTKÓW ARCHITEKTURY I BUDOWNICTWA

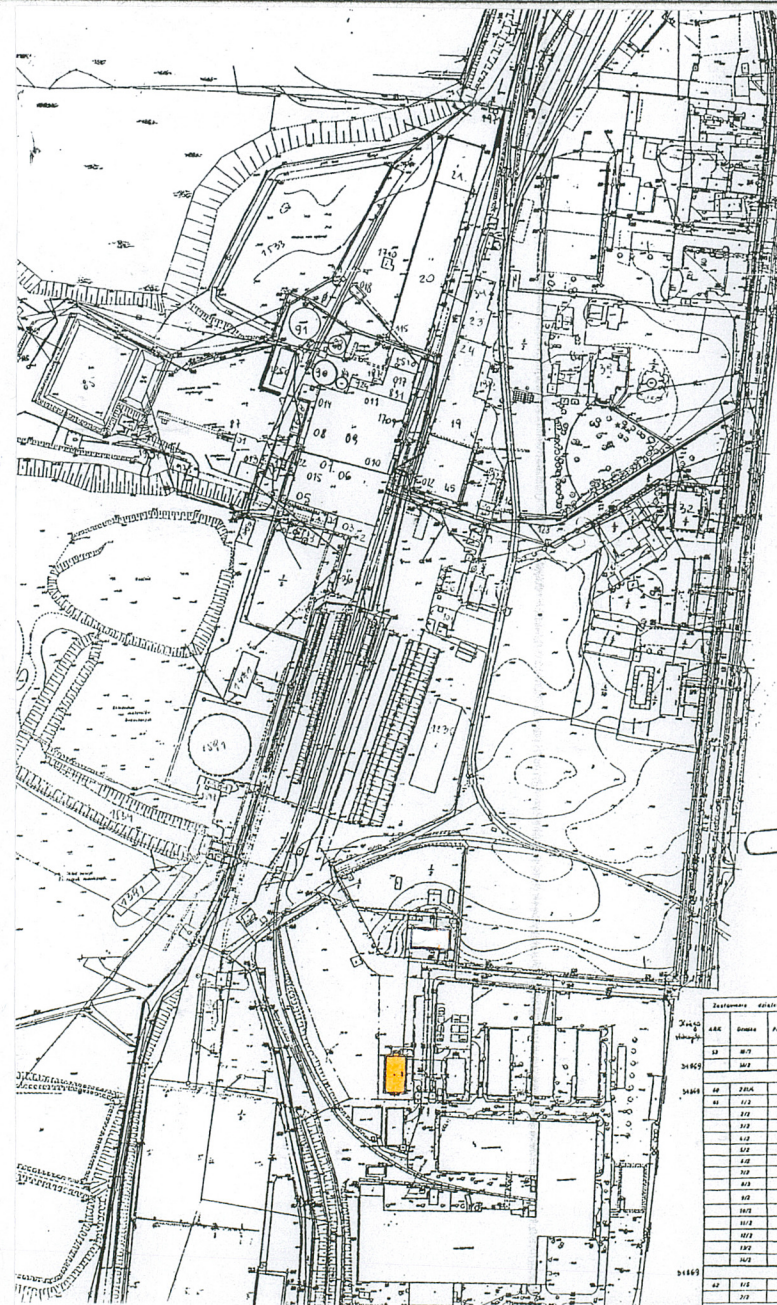
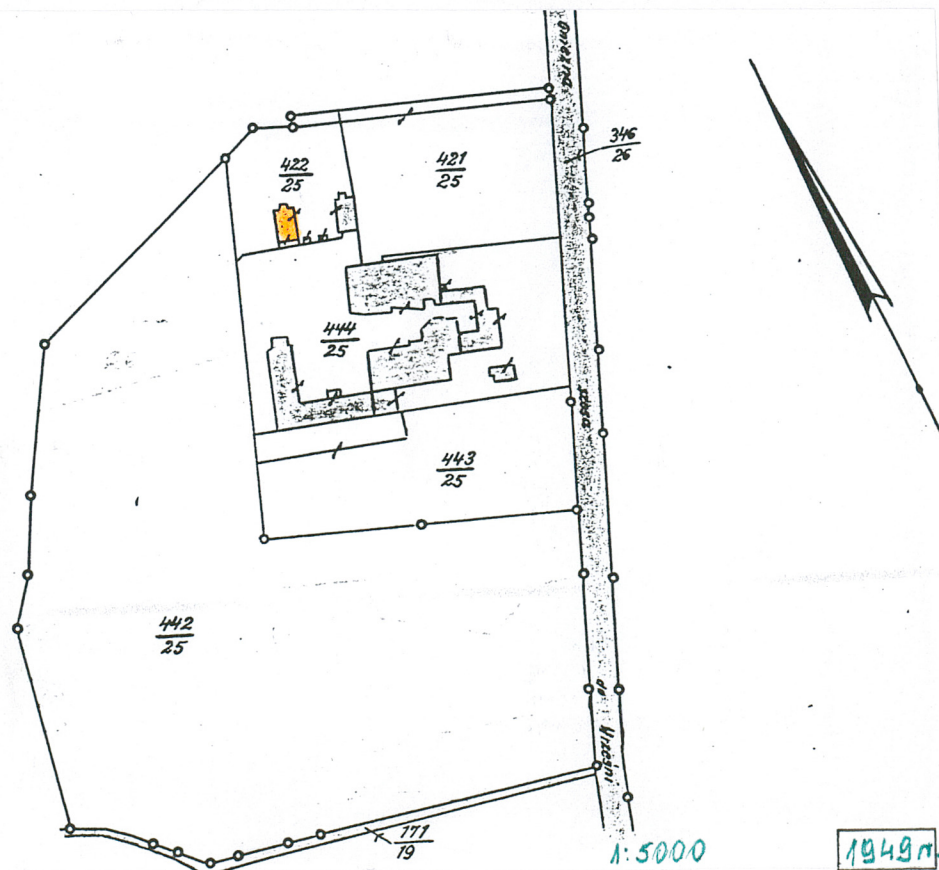
ZAŁĄCZNIK NR 8.

1. Miejscowość Gniezno
2. Gmina: Gniezno
3. Powiat: Gniezno
4. Województwo: wielkopolskie

2. Obiekt (nazwa jak w karcie)
BUDYNEK SOCJALNO-MIESZKALNY
GARBARNI ob. dom mieszkalny (40)

3. Zawartość wkładki (nazwa obiektu lub materiału uzupełniającego)

plany:



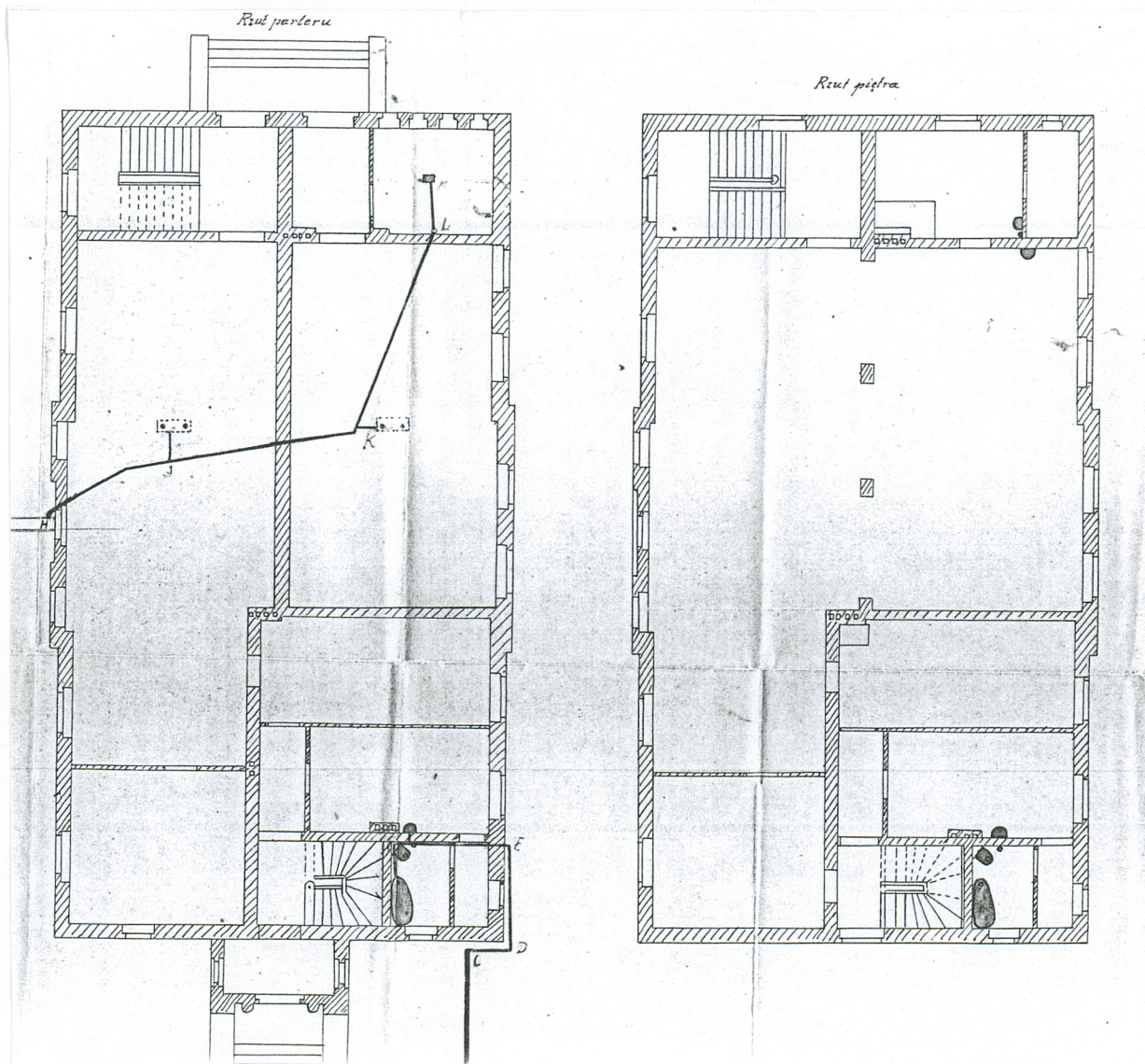
Wkładkę założył: A. Małyszko, 2004 r.
Miejsce przechowywania negatywów: WUOZ Poznań

SPIS ILUSTRACJI (zdjęć, rysunków, planów sytuacyjnych)

1. Widok ogólny od wsch.
2. Widok ogólny na budynki mieszkalne garbarni od strony pn. – wsch.
3. Widok ogólny na budynki garbarni od strony domu cukrowni
4. Elewacja wsch.
5. Widok ogólny od strony pn. – wsch., w głębi – dziedziniec garbarni
6. Widok na elewację pn. (aneksu wejściowy), w głębi bud. biurowo-mieszkalny garbarni
7. Elewacja wsch. (maj 2004 r.) przed wymianą rynien i remontem dachu.
8. Elewacja – gzyms szczytu pseudoryzalitu wsch.
9. Elewacja – fragment elew. pseudoryzalitu wsch..
10. Widok na elewację wsch.. od pd.
11. Elewacja zach. – widok od pn.
12. Elewacja zach. – widok od pd.
13. Elewacja pd.
14. Zamurowane? nadświetle (elewacja pd.)
15. Elewacja piętra pseudoryzalitu wsch.
16. Elewacja aneksu pn. – fragment kolumny
17. Elewacja aneksu pn. – głowica kolumny i belkowanie
18. Fragment więźby
19. Fragment więźby więzara pełnego
20. Poddasze – więźba, ścianka działowa
21. Klatka schodowa pn. (strop)
22. Schody wewnętrzne i artykulacja ścian lizenami (hol pd.)
23. Schody wewnętrzne i balustrada (sień pn.)
24. Sklepienie w piwnicy
25. Okno parteru (elewacja wsch.)
26. Okulus w ścianie wsch. aneksu pn.
27. Drzwi wejściowe w aneksie pn.
28. Otwór drzwiowy –elewacja pd.
29. Fragment drzwi wejściowych od pd.
30. Drzwi wewnętrzne (hol pd.)
31. Drzwi wewnętrzne (z klatki schodowej pn.)
32. Drzwi wejściowe na poddasze
33. Xero projektu S. Cybichowskiego – elewacja pd.
(rysunki przechowywane w maju 2004 r. w biurze cukrowni „Gniezno”)
34. Xero projektu S. Cybichowskiego – przekrój poprzeczny
35. Xero projektu S. Cybichowskiego – elewacja wschodnia
36. Xero projektu S. Cybichowskiego – elewacja zach.
37. Xero projektu S. Cybichowskiego – rzut piwnic
38. Xero projektu S. Cybichowskiego – rzut poddasza
39. Elewacja zach. wg inwentaryzacji z 1986 r.
40. Fragment planu sytuacyjnego z 1943–1944 r.
41. Rzut parteru wg inwentaryzacji z 1986 r.
42. Plan sytuacyjny cukrowni i garbarni z 1926 r.
43. Fragment planu sytuacyjnego cukrowni z ok. 1955 r.
44. Wrys geodezyjny z 1949 r., skala 1: 5 000
45. Plan sytuacyjny z 1996? r.



1. Miejscowość Gniezno	2. Obiekt (nazwa jak w karcie)	3. Zawartość wkładki (nazwa obiektu lub materiału uzupełniającego)
2. Gmina: Gniezno	BUDYNEK SOCJALNO-MIESZKALNY	zdjęcia, plany:
3. Powiat: Gniezno	GARBARNI ob. dom mieszkalny (40)	
4. Województwo: wielkopolskie		



RZUT PARTERU I PIĘTRA, 1924 r.

Wkładkę założył: **A. Małyszko, 2004 r.**
 Miejsce przechowywania negatywów: **WUOZ Poznań**