

1. Obiekt

DOM MIESZKALNY (RZĄDCÓWKA) OB. BIURO GOSPODARSTWA I DOM KIEROWNIKA

2. Czas powstania

1900 r.

3. Miejscowość

G R A B L E W O

11. Zdjęcia, rzut, przekrój, sytuacja, orientacja



4. Adres

Grablewo, gm. Grodzisk Wlkp.

nr hipoteczny

5. Przynależność administracyjna

województwo poznańskie

gmina Grodzisk Wlkp.

6. Poprzednie nazwy miejscowości

7. Przynależność administracyjna
1 VI 1975

województwo poznańskie

powiat Nowy Tomyśl

8. Właściciel i jego adres

KPGR Ptaszkowo
gm. Grodzisk Wlkp.

9. Użytkownik i jego adres

KPGR Ptaszkowo
Zakład Grablewo
gm. Grodzisk Wlkp.

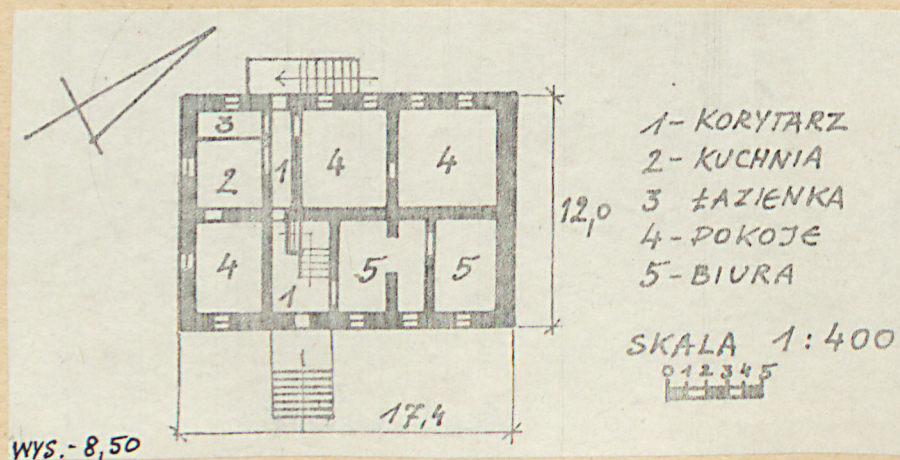
10. Rejestr zabytków:

Nr

2691/A

4.03.1998

data



WYS. - 8,50

12. Autorzy, historia obiektu, określenie stylu

Autor projektu i wykonawca nieznany. Budynek wzniesiony przez właściciela dóbr Jana Żółtowskiego z Ujazdu jako dom rządcy, w miejsce starego, mieszczącego się w ogrodach (obecnie tam szklarnie) Obiekt pełni funkcję domu mieszkalnego kierownika gospodarstwa i biura do dziś. Stylistyka eklektyczna

13. Opis (sytuacja, materiał i konstrukcja, rzut, bryła, elewacje, wnętrze wyposażenie, instalacje)

Sytuacja- budynek usytuowany w centralnej części zachodniej ściany urbanistycznej tzw. nowego podwórza folwarku Grąblewo, sąsiaduje od strony północnej z budynkiem warsztatów, od strony wschodniej i południowej otoczony ogrodem. Przed jego frontową ścianą ustawioną na wschód rozciąga się podwórze z odległym od niej ok. 20 m stawem. Bezpośrednio przed ścianą przebiega brukowana droga w poprzek podwórza od bramy wjazdowej południowej do bramy północnej. Do bramy południowej prowadzi droga od szosy z Grodziska, także ze starego podwórza i wsi. Bramą północną wchodzi gruntowa droga na północ przez łąki do Strzelc odległych ok. 500 m. W przyległym do budynku od strony południowej ogrodzie należącym do obiektu, charakterystyczne 3 okazy modrzewi górujące nad sadem. Do północnej ściany szczytowej budynku przytyka narożnikowo garaż, od którego ciągnie się w głąb ogrodu, na zachód stary mur z cegły (ok. 30 m) o wym. 30x13x7 cm) skracający łukiem na południe. Tuż za zakrętem w murze furta zwieńczona łukiem. Za furta stoi budynek gospodarczy należący do rządcówki, prawdopodobnie w miejscu niegdyś istniejącej starej rządcówki. Materiał, konstrukcja, technika - ściany z cegły, tynkowane, na wysokim cokole z ciosów granitowych, nieotynkowanym, zwieńczonym gzymsem cokołowym ceglany. Ganek przed wejściem drewniany. Stropy parteru i pokoiów poddasza belkowo-deskowe, tynkowane, na trzcinę. Sklepienie piwnicy ceramiczne, kolebkowe. Więźba dachowa krokwiowo-stolcowa z zastrzałami. Pokrycie dachu-dachówka ceramiczna, karpiówka podwójna. Kominy ceglane. Dach ganku-papa, deska. Posadzki - w piwnicach ceglana, na parterze i poddaszu podłoga deskowa. Schody drewniane łamane, dwubiegowe z drewnianą balustradą tralkową i poręczą. Tralki ozdobnie toczone. Schody z piwnicy ceglane. Otwory drzwiowe prostokątne. Drzwi frontowe 2 dzielne, podwójne z prostym nadświetlem. Drzwi ogrodowe 1 dzielne pojedyncze. Drzwi do piwnic pojedyncze, 1 dzielne. Otwory okien prostokątne (na parterze) od zewnątrz, wewnątrz framugi zwieńczone odcinkowo. Okna podwójne, skrzyniowe ze ślemieniem i skupkiem. Ramy pod ślemieniem podzielone szczeblinami na 2 kwatery. Otwory okienek poddaszowych zwieńczone odcinkowo. Wszystkie okna obramienia tynkowane z prostymi gzymсами nadokiennymi i podokiennymi ławami. W szczytach gzymsy podokienne wspólne dla dwóch okien. Rzut- w kształcie prostokąta z wystającymi z elewacji frontowej i ogrodowej schodami i tarasami (w elewacji frontowej z gankiem) z elewacji szczytowych przybudówki wejść do piwnic. Dom 2 traktowy. Trakty oddzielone główną ścianą nośną, biegnącą w osi budynku kalenicowo, równoległe do elewacji frontowej. Bryła - Budynek jednokondygnacyjny z wysoką piwnicą i poddaszem w części mieszkalnym. Dach dwuspadowy. Wejście frontowe do budynku po schodach przez taras z drewnianym gankiem z dwuspadowym daszkiem. Wyjście ogrodowe przez taras po schodach, bez zadarszenia. Elewacja- elewacja frontowa otynkowana (jak wszystkie elewacje) na cokole nieotynkowanym. Cokół wysoki (2 m) z oknami piwnic. Lico ściany podzielone poziomo gzymsem międzykondygnacyjnym. Do południowej części elewacji frontowej przylega drewniany ganek wejściowy ze schodami 10 stopniowymi kamiennymi. W parterowej części elewacji otwory okienne prostokątne w tynkowanym obramieniu zwieńczone gzymсами nadokiennymi. Pod oknami ławy okienne. Po południowej stronie ganku 1 okno po północnej 3 okna. W części poddaszowej nad każdym oknem parteru po 2 małe wąskie okienka strychowe. Przy ganku pod elewacją bezpośrednio ozdobne krzewy w tym kilkudziesięcioletnie żywotniki. Elewacja zachodnia bez elementów ozdobnych, które uległy likwidacji w czasie odnawiania tynku tej elewacji. Okna w kształcie takie same jak w elewacji wschodniej w ilości 5 szt. Okienka strychowe jak w elewacji frontowej. Elewacja południowa szczytowa - tynk odnowiony i zlikwidowane wszystkie elementy zdobnictwa. Na wysokości cokołu

<p>14. Kubatura</p> <p>1740 m³, wys. 8,5 m</p>	<p>15. Powierzchnia użytkowa</p> <p>600 m²</p>	<p>16. Przeznaczenie pierwotne</p> <p>Dom mieszkalny rządcy</p>	<p>17. Użytkowanie obecne</p> <p>Dom mieszkalny kierownika gospodarstwa z biurem.</p>
<p>18. Prace budowlane i konserwatorskie, ich przebieg i dokumentacja</p> <p>1970-80 - modernizacja wnętrza, wymiana niektórych okien, częściowo nowe tynki i uzupełnienia dachówki.</p>		<p>19. Stan zachowania (fundamenty, ściany zewnętrzne, ściany wewnętrzne, sklepienia, stropy konstrukcje dachowe, pokrycie dachu, wyposażenie i instalacje)</p> <p>Stan zachowania ścian dobry, tynki szczególnie elewacji frontowej i północnej stare, zabrudzone, ale w stanie dostatecznym. Cokoł stan dobry. Ściany wewnętrzne stan dobry. Stropy stan dostateczny, sufity nierówne. Dach i więźba satn dobry. Instalacja stan dobry.</p> <p>20. Najpilniejsze postulaty konserwatorskie</p> <p>Naprawa tynków (z zachowaniem zdobienia). Zbadanie stanu stropów</p>	

21. Akta archiwalne (rodzaj akt, numer i miejsce przechowania)

24. Uwagi różne

22. Bibliografia

25. Opracował

tekst Olgierd Tomaszewski, 21.X.1987

imię, nazwisko, data, podpis

plany, rysunki Olgierd Tomaszewski, 21.X.1987

imię, nazwisko, data, podpis

zdjęcia fotogr Olgierd Tomaszewski, 21.X.1987

imię, nazwisko, data, podpis

miejsce przechowania negatywów

Karta po wypełnieniu podlega ochronie na podstawie przepisów prawa autorskiego

26. Adnotacje o inspekcjach, informacje o zmianach (daty, imiona i nazwiska wypełniających)

23. Źródła ikonograficzne i fotografia (rodzaj, miejsca przechowywania, sygnatury)

27. Załączniki

1 wkładka

1. Miejscowość
G R A B L E W O2. Obiekt (nazwa jak w karcie)
DOM MIESZKALNY (RZĄDCÓWKA)
OB. BIURO GOSP. I DOM KIER.3. Zawartość wkładki (nazwa obiektu lub materiału uzupełniającego)
Zdjęcia i c.d. rubryki nr 13

Zdjęcia:

1. Elewacja frontowa (wschodnia) od podwórza oraz elewacja szczytowa, północna
2. Widok od płd. zach., od ogrodów - elewacja zachodnia
3. Ganek wejścia głównego w elewacji frontowej
4. Wejście do piwnic, w elewacji południowej, szczytowej



2.

przybudówka z zejściem do piwnicy. W części parteru 2 okna, także w szczycie. Elewacja północna, szczytowa podobnie jak w elewacji frontowej zachowany stary tynk z wszystkimi elementami zdobnictwa. Gzyms oddzielający część szczytową od parterową. W części parterowej brak otworów. W szczycie 2 okienka, z których w zachodnim zlikwidowano odcinkowe zwieńczenie. Nad okienkami gzymsy nadokiennne. Pod okienkami gzyms okienny wspólny dla obu okien. W zwieńczeniu szczytu 2 otwory gołębników. Na wysokości cokołu - dobudówka do piwnic. Wnętrze korytarz z klatką schodową prowadzącą na poddasze zamkniętą drewnianą ścianką. Pokoje usytuowane szeregowo (przejściowe), prostokątne bez ozdobnych elementów. Wyposażenie - dawnego brak. Instalacje - elektryczna z sieci, wod. kan.

Wkładkę założył: Olgiert Tomaszewski, 21.X.1987
(imię, nazwisko, data)

Miejsce przechowywania negatywów:



3.



4.

