

1. Obiekt

DOM MIESZKALNY GŁÓWNEGO INŻYNIERA, GŁÓWNEGO MECHANIKA,
ZMIANOWYCH CUKROWNI „GNIEZNO” ob. dom mieszkalny (38)

2. Czas powstania

ok. 1921 r.

3. Miejscowość

GNIEZNO

4. Adres

ul. Pstrowskiego 14
62-200 Gniezno

nr hipoteczny

5. Przynależność administracyjna

województwo wielkopolskie
powiat Gniezno
gmina Gniezno

6. Poprzednie nazwy miejscowości

Gnesen

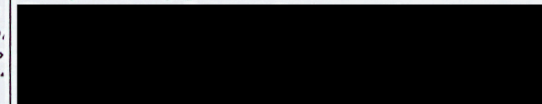
7. Przynależność administracyjna

przed 01.01.1999
województwo poznańskie

8. Właściciel i jego adres

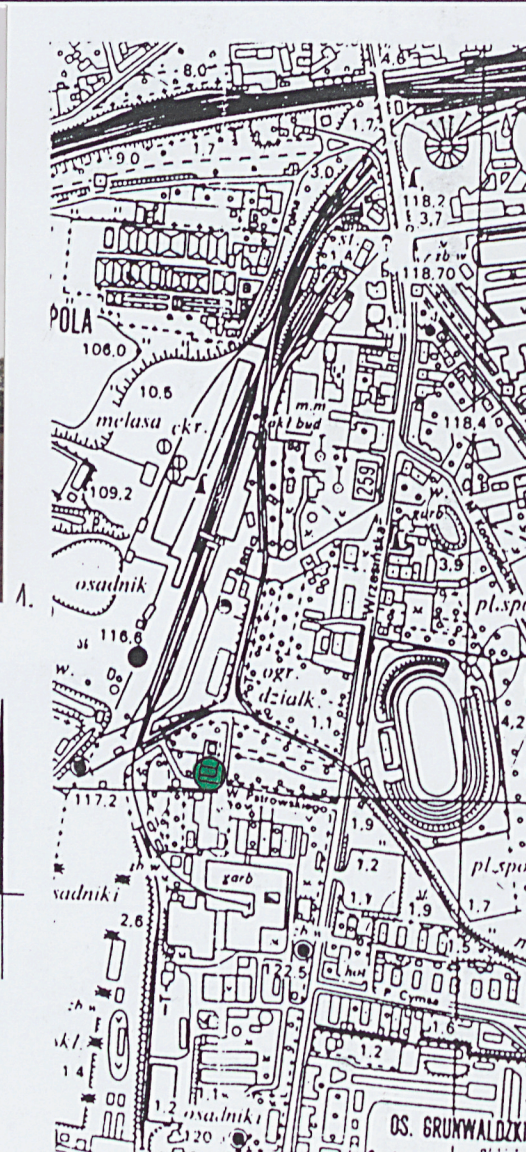
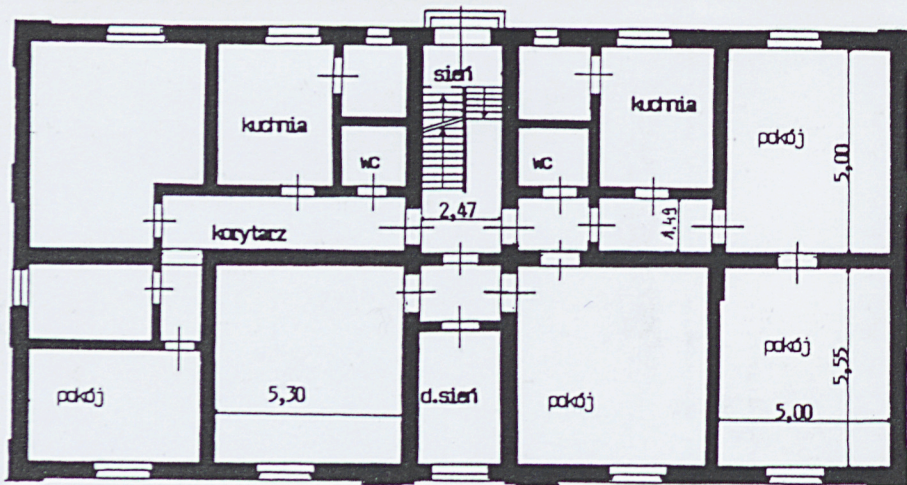
Spółdzielnia Mieszkaniowa Lakatorsko
-Własnościowa „NADZIEJA”, ul.
Wrzesińska 34 A, 62-200 Gniezno

9. Użytkownik i jego adres



10. Rejestr zabytków

215/444p/4 z 30.12.2009



12. Autorzy, historia obiektu, określenie stylu

Dom mieszkalny głównego inżyniera, głównego mechanika, zmianowych cukrowni „Gniezno” wchodzi w obręb założenia cukrowni „Gniezno” która została utworzona na terenie podgnieźnieńskiego folwarku Balcerkowo w latach 1881–1882. Cukrownia „Gniezno” należała do „Towarzystwa Komendytowego Grabski, Jescheck i S-ka. Cukrownia w Gnieźnie” a później zwanego „Cukrownia w Gnieźnie, Grabski, Jescheck i S-ka. Spółka Komendytowa”. Powstanie i późniejszy rozwój cukrowni związany jest z osobą Leona Grabskiego, od 1898 r. posła do sejmu pruskiego, od 1903 r. do parlamentu niemieckiego, właściciela majątku Bieganowo i posiadacza majątku Niederleschen na Śląsku.

Neoklasycystyczny dom mieszkalny głównego inżyniera, głównego mechanika i zmianowych cukrowni wzniesiony został zapewne ok. 1921 r. wg projektu znanego architekta Stefana Cybichowskiego. Według projektu Cybichowskiego w 1921 r. wzniesiono garaż, a w 1923 r. budynek administracyjny-biurowiec cukrowni. Natomiast w 1921-1922 r. według projektu tego architekta wzniesiono sąsiedni budynek socjalno-mieszkalny oraz biurowo-mieszkalny garbarni której właścicielem było „Towarzystwo Komandytowe Grabski Jescheck i Spółka Cukrownia w Gnieźnie”. W ewidencjonowanym budynku mieściły się przed wojną 4 mieszkania. Pierwotnie na osi parteru biegła sień przejściowa, z głównym wejściem od pd. W 3 ćw. XX w. jej część pd. przekształcono w izbę, a w miejsce otworu drzwiowego wykonano okienny. Po 1945 r. dom nadal własnością cukrowni, a od 2001? r. należy do Spółdzielni Mieszkaniowo Lokatorsko-Własnościowej „Nadzieja” w Gnieźnie.

13. Opis (sytuacja, materiał i konstrukcja, rzut, bryła, elewacje, wnętrze, wyposażenie, instalacje)

Miasto Gniezno położone jest w odległości ok. 43 km północny - wschód od Poznania. Do Gniezna prowadzą ważne trakty komunikacyjne m. in. z Poznania, Wrześni, Żnina i Szubina oraz Bydgoszczy. Również przez Gniezno biegnie ważna linia kolejowa z Poznania do Bydgoszczy oraz od strony Kcyni, a także Kłecka. Ewidencjonowany budynek mieszkalny dla wyższych rangą pracowników cukrowni „Gniezno” wchodzi w skład rozległego założenia cukrowni tej cukrowni, znajdującej się aktualnie w trakcie częściowej likwidacji wraz z rozbiórką budynku fabrycznego i części magazynów. Teren cukrowni „Gniezno” zlokalizowany jest w południowo- zachodniej części miasta, po południowej stronie linii kolejowej prowadzącej od strony Poznania i Pobiedziska do dworca PKP w Gnieźnie. Usytuowany jest po zachodniej stronie ulicy Wrzesińskiej łączącej się z ulicą Warszawską (prowadzącą od centralnej części miasta), z ulicą Witkowską oraz ulicą Składową (biegnącą w kierunku wschodnim równolegle do torów kolejowych. Natomiast prawie na wysokości styku ulicy Składowej ze zbiegiem ul. Warszawskiej, Witkowskiej i Wrzesińskiej znajduje się stacja kolejki wąskotorowej, przy dawnym podwórzu folwarcznym Balcerkowo. Od bocznic stacji PKP biegną tory kolejowe w stronę dziedzica fabrycznego cukrowni, a także tory nieczynnej kolejki w kierunku ulicy Pstrowskiego i dalej na południowy – wschód, nie opodal obejścia miejscowego stadionu. Teren we wschodniej części założenia cukrowni płaski, natomiast w części zachodniej raptownie opada i prowadzi do stawów rozdzielonych groblą, za którymi znajdują się ogródki działkowe dochodzące częściowo do ulicy Kostrzewskiego. Po zachodniej stronie ulicy Kostrzewskiego zlokalizowane jest osiedle domków jednorodzinnych przy ul. Czereśniowej, Ałaczowej, Wiśniowej i Brzoskwiniowej oraz Gajowej. Założenie cukrowni „Gniezno” składa się zasadniczo z trzech członów: wschodniej części rezydencjonalno-administracyjnej, zachodniego dziedzica fabrycznego i południowego, symetrycznie rozplanowanego obejścia obecnych domów mieszkalnych po pn. stronie dawnego dziedzica garbarni (należącej do cukrowni „Gniezno”), przy ulicy Pstrowskiego (dawniej Leona Grabskiego). Ulica Pstrowskiego odchodzi prostopadłe na zachód od ul. Wrzesińskiej i przy ewidencjonowanym domu prowadzi do bocznego wjazdu na teren rozległego obejścia cukrowni. Od ul. Pstrowskiego – na osi założenia i ewidencjonowanego domu – biegnie w kierunku pd. wyasfaltowany dojazd na teren dawnego dziedzica garbarni. Po stronie wschodniej tego dojazdu (z parkingami) położony jest budynek biurowo-mieszkalny garbarni (ob. dom mieszkalny), a po zachodniej – budynek socjalny garbarni (ob. dom mieszkalny). Obejście ewidencjonowanego domu od strony zach., wsch. i pn. a także wjazdy od ul. Pstrowskiego – wtórnie utwardzone, a od pd. – przed frontem – znajduje się powierzchnia trawiasta otoczona metalowym ogrodzeniem. Przy pn.-zach. narożniku obejścia stoi nowszy garaż, a w obrębie ogrodu użytkowego – na osi założenia i ewidencjonowanego domu – zachował się budynek gospodarczy z l. 20. XX w. Dom mieszkalny dla wyższych rangą pracowników cukrowni ustawiony jest elewacjami wzdłużnymi na osi wschód-zachód i zwrócony fasadą na południe.

MATERIAŁ:

Ściany zewnętrzne i pierwotne działowe murowane z cegły ceramicznej, na zaprawie wapienno-cementowej, obustronnie tynkowane. Cokół licowany lastriko, a część ścian wewnętrznych wtórnie płytkami ceramicznymi lub panelami (np. w mieszkaniu partery części zach. Część ścian działowych poddasza – drewnianych, konstrukcji szkieletowej.

<p>14. Kubatura</p> <p>3200 m³</p>	<p>15. Powierzchnia użytkowa</p> <p>zabudowy – 315 m²</p>	<p>16. Przeznaczenie pierwotne</p> <p>Dom mieszkalny pracowników cukrowni „Gniezno”</p>	<p>17. Użytkowanie obecne</p> <p>Dom mieszkalny</p>
<p>18. Prace budowlane i konserwatorskie, ich przebieg i dokumentacja</p> <p>W 3 ćw. XX w. zlikwidowano pd. część przejściowej sieni parteru, utworzono w jej miejsce izbę. Wówczas w miejsce frontowego otworu drzwiowego zrobiono otwór okienny. Ok. 1983 r. wykonano wtórne ścianki działowe w zach. pomieszczeniu parteru. W końcu lat 90. XX w. i na początku XXI w. wymieniono większość stolarki okienne z drewnianej na plastikową. W trakcie wykonywania ewidencji (wrzesień 2004 r.) skracano parapety podokienne otworów parteru w zach. części ściany pn. W II poł. XX w. zamurowano otwór okienny piętra na osi ściany pn., a także wymieniono częściowo tynki elewacyjne (m.in. w strefie cokołu).</p>		<p>19. Stan zachowania (fundamenty, ściany zewnętrzne, ściany wewnętrzne, sklepienia, stropy, konstrukcje dachowe, pokrycie dachu, wyposażenie i instalacje)</p> <p>Stan techniczny obiektu dość dobry. Ściany zewnętrzne, działowe – w stanie zadawalającym, ogniskowo zawilgocone. Sklepienia, stropy korpusu głównego– dobre; portyku frontowego (nakrytego tarasem) – zawilgocone, ogniskowo zagrzybione, podobnie jak tynk. Pokrycie dachu – lekko ugięta, zasadniczo szczelne, ale na elementach konstrukcyjnych wieżby widoczne ślady po zawilgoceniu. Zachowane w dobrym stanie wewnętrzne schody (z balustradą) na piętro i poddasze. Stolarka okienna w zdecydowanej większości wtórna, plastikowa. Tynki elewacyjne zasadniczo w stanie dobrym, z wyjątkiem zawilgoceń gzymsu portyku frontowego i fragmentów gzymsu wieńczącego. Zachowany wystrój elewacji (z wyjątkiem częściowo skutych w 2004 r. fragmentów parapetów podokiennych w elewacji pn.). Brak części oszklenia w oknach piwnic (w ścianie pn.). Rynny i rury spustowe fragmentarycznie skorodowane.</p> <p>20. Najpilniejsze postulaty konserwatorskie</p> <p>Uzupełnić oszklenie okien piwnic.</p>	

21. Akta archiwalne (rodzaj akt, numer i miejsce przechowywania)

Archiwum Państwowe w Poznaniu, Oddział w Gnieźnie. Zespół Cukrowni - Grabski - Gniezno.

Plany sytuacyjne cukrowni z 1926 r., ok. 1942–1944, z ok. 1955, 1996?
- w czasie kwerendy w maju 2004 r.- przechowywane w biurze cukrowni.

22. Bibliografia

Załącznik nr 1 do protokołu zdawczo- odbiorczego, mpis 1948 r.,
Zbiorach Cukrowni „Gniezno” (w maju 2004 r. w biurze Cukrowni)
Małyszko S. Karta ewidencyjna architektury i budownictwa: Cukrownia „Gniezno” – karta założenia, 2004 r., w archiwum WUOZ Poznań i MNR w Szreniawie

23. Źródła ikonograficzne i fotografie (rodzaj, miejsce przechowywania)

24. Uwagi różne

25. Opracował

tekst mgr ALINA MAŁYSZKO 2004 r.

plany, rysunki ALINA MAŁYSZKO 2004 r.

zdjęcia fotograficzne ALINA MAŁYSZKO 2004 r.

miejsce przechowywania negatywów: WUOZ Poznań

Karta po wypełnieniu podlega ochronie na podstawie przepisów prawa autorskiego.

26. Adnotacje o inspekcjach, informacje o zmianach (daty, imiona i nazwiska wypełniających)

27. Załączniki

wkładka nr: 1, 2, 3, 4, 5.

Małyszko

1. Miejscowość Gniezno	2. Obiekt (nazwa jak w karcie)	3. Zawartość wkładki (nazwa obiektu lub materiału uzupełniającego)
2. Gmina: Gniezno	DOM MIESZKALNY GŁÓWNEGO	cd opisu, zdjęcia:
3. Powiat: Gniezno	INŻYNIERA, GŁÓWNEGO MECHANIKA,	
4. Województwo: wielkopolskie	ZMIANOWYCH CUKROWNI „GNIEZNO” ob. dom mieszkalny (38)	



STROPY, SKLEPIENIA: w piwnicy strop ceglany, odcinkowy, na belkach stalowych; w pomieszczeniach parteru i piętra strop drewniany, belkowy, z podsufitką. Strop portyku frontowego (nakrytego tarasem) i nadwieszonych balkonów pn. – ceglany, typu „Kleina”.

WIĘŻBA drewniana, o podstawowej konstrukcji krokwiowo-płatwiowej, krokwie wsparte na płatwie kalenicowej, płatwiach pośrednich i murłatach. W więzarach pełnych krokwie spięte kleszczami biegnącymi w dwóch poziomach, a płatwie wsparte na pionowych słupach. Słupy pośrednie usztywnione zastrzałami (spiętymi kleszczami z krokwiami, nad murłatami), a słup niosący płatew kalenicową osadzony między kleszczami.

POKRYCIE DACHU: dachówka ceramiczna karpiówka ułożona podwójnie, na łątach.

POSADZKI, PODŁOGI: w piwnicy – w większości pomieszczeń bruk ceglany lub wtórna posadzka betonowa na bruku ceglanym. W sieni pn. parteru – płytki ceramiczne podobnie jak w części sanitariatów; w większości pomieszczeń parteru – nowszy parkiet (tzw. mozaika); w pomieszczeniach piętra – podłogi drewniane.

SCHODY wewnętrzne do piwnicy – jednobiegowe, murowane z cegły; schody na piętro – drewniane, dwubiegowe, policzkowe, z drewnianą balustradą. Balustrada ażurowa, z ozdobnie wycinanych desek (imitujących traki) wpuszczonych w belkę policzkową i profilowaną poręcz. Schody na poddasze – jednobiegowe, z masywnym toczonym słupkiem (zwieńczonym kulą) przy początku biegu.

OKNA: piwnic – metalowe, pojedyncze (w części pozbawione oszklenia). Okna parteru i piętra – w zdecydowanej większości wtórne, współczesne, plastikowe, czteroskrzydłowe, dwupoziomowe, ze ślimieniem i słupkiem. Okna powiekowe: jednopoziomowe, dwuskrzydłowe ze słupkiem, również w większości plastikowe. Okno (półkoliste nadświetle nad otworem drzwiowym parteru w ścianie pn.) drewniane, krosnowe, jednoskrzydłowe, ze szczeblinką pojedynczą rozchodzącą się promieniście.

cd wkładka nr 2.



4.



5.



6.



7.

1. Miejscowość Gniezno	2. Obiekt (nazwa jak w karcie)	3. Zawartość wkładki (nazwa obiektu lub materiału uzupełniającego)
2. Gmina: Gniezno	DOM MIESZKALNY GŁÓWNEGO	cd opisu, zdjęcia:
3. Powiat: Gniezno	INŻYNIERA, GŁÓWNEGO MECHANIKA,	
4. Województwo: wielkopolskie	ZMIANOWYCH CUKROWNI „GNIEZNO” ob. dom mieszkalny (38)	



8.

DRZWI wejściowe: drewniane, dwuskrzydłowe, ramowo-płycinowe, góra przeszklone, na zawiasach czopowych. Drzwi wewnętrzne w piwnicy: drewniane, deskowo-listwowo-zastrzałowe lub deskowo- listwowe, jednoskrzydłowe, na zawiasach pasowych. Drzwi wewnętrzne parteru i pietra – w większości wtórne, płytowe; w części pomieszczeń (np. mieszkania parteru w części wsch.) drzwi pierwotne, ramowo-płycinowe, drewniane; drzwi z sieni do mieszkania wsch. – również drewniane, ramowo-płycinowe, jednoskrzydłowe, w drewnianych opaskach, ale górą przeszklone (przeszklenie podzielone szczeblinką tworzącą wzór „romboidalny”), drzwi wewnętrzne we wsch. mieszkaniu parteru – ze szpaletami.

DOM wzniesiony na rzucie prostokąta, ze środkowym frontowym portykiem (nakrytym tarasem); szerokofrontowy, pierwotnie w poziomie parteru ze środkową, poprzeczną sienią przejściową, a obecnie z sienią w trakcie pn. gdzie zlokalizowane schody wewnętrzne na piętro. Natomiast sień w trakcie pd. zamieniono na kuchnię? a otwór wejściowy z zewnątrz przekształcono w otwór okienny. Pomieszczenia po obu stronach dawniej sieni przejściowej – w układzie dwuipółtraktowym (z podłużnym korytarzem), a części wsch. dwutraktowym. Część pomieszczeń o wtórnym podziale (np. mieszkanie zach. parteru).

BRYŁA: zwarta, podpiwniczona, piętrowa, nakryta wysokim dachem czterospadowym; frontowy portyk kolumnowy – parterowy, nakryty tarasem.

ELEWACJE otynkowane gładko, cokół – licowany lastryko. Elewacje symetryczne, wsparte na cokole; urozmaicone skromnie profilowanym gzymsem parapetowym w strefie pietra, przerywanym przez lizeny (z cokołem) w wielkim porządku, dochodzące do strefy kostkowego, wydatnego gzymsu wieńczącego. Elewacje przeprute otworami okiennymi i drzwiowymi w kształcie stojącego prostokąta zamkniętego od góry płasko (z wyjątkiem półkolistego nadświetla nad otworem wejściowym w elewacji pn.). Elewacja frontowa (południowa) pięcioosiowa, w narożach ujęta lizenami, ze środkowym portykiem dwukolumnowym. Dwie kolumny portyku o trzonach boniowanych (w tzw. gładkich okowach), z głowicą nawiązującą do tokańskiej, a także przyscienne zdwojone pilastry – o boniowanych trzonach – dźwigają belkowanie. Portyk nakryty tarasem z balustradą metalową,

cd wkładka nr 3.



9.



10.



11.

1. Miejscowość Gniezno
 2. Gmina: Gniezno
 3. Powiat: Gniezno
 4. Województwo:
 wielkopolskie

2. Obiekt (nazwa jak w karcie)
 DOM MIESZKALNY GŁÓWNEGO
 INŻYNIERA, GŁÓWNEGO MECHANIKA,
 ZMIANOWYCH CUKROWNI
 „GNIEZNO” ob. dom mieszkalny (38)

3. Zawartość wkładki (nazwa obiektu lub materiału uzupełniającego)
 cd opisu, zdjęcia:

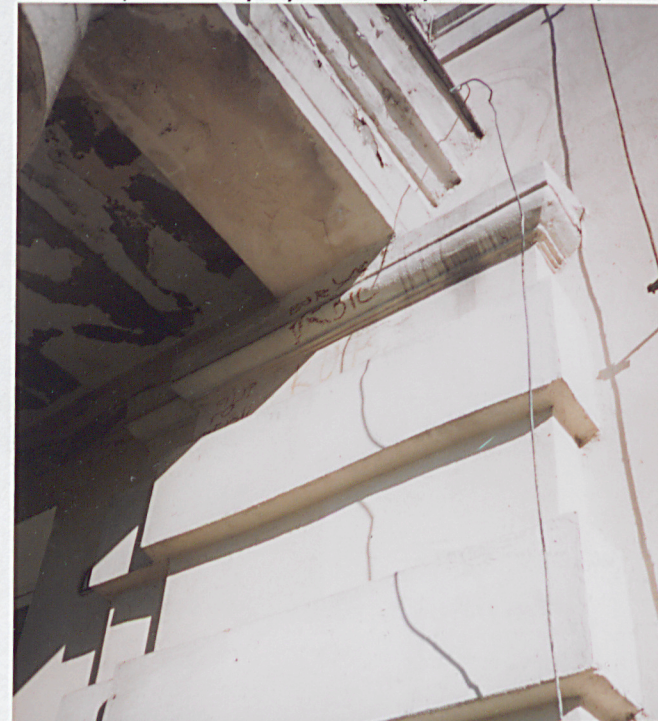


12.

ażurową, koszową zamocowaną między masywnymi, czworobocznymi, murowanymi, tynkowanymi słupkami. W dolnej strefie połaci dachu trzy tzw. okna powiekowe. Elewacja północa – w strefie parteru siedmioosiowa (z wydatnymi parapetami podokiennymi, szerszymi od otworów okiennych), a w poziomie pietra – czteroosiowa (pierwotnie pięcioosiowa), z dwoma balkonami poprzedzającymi otwory w osiach bocznych piętra. Balkony z metalową balustradą ażurową. Na osi parteru otwór drzwiowy (umieszczony częściowo w strefie cokołu budynku) z nadwieszonym zadaszeniem (nakrytym niskim pseudodaszkiem trójspadowym) i półkolistym nadświetłem. Po obu stronach otworu drzwiowego wąskie otwory okienne. W dolnej części połaci dachu trzy okna powiekowe. Elewacja zachodnia i wschodnia – artykułowane lizenami wielkim porządku; pierwotnie ślepe, a obecnie jednoosiowe (z nowszymi otworami okiennymi), ze środkową wystawką zwieńczoną schodkowo i przepartą w dolnej strefie półkolistym świetlikiem.

INSTALACJA: elektryczna, wodno-kanalizacyjna.

WNĘTRZA: dawna sień przejściowa parteru w części pd. zamieniona na kuchnię (wraz z likwidacją otworu wejściowego z zewnątrz. Zachowany pierwotny podział wsch. części parteru: w części zach. wydłużony korytarz podłużny i wtórny korytarz poprzeczny w obrębie pierwotnego pomieszczenia narożnego traktu pd. Pierwotnie dom podzielony był na cztery mieszkania; dwa na parterze i dwa na piętrze.



13.



18.

17.



15.

14.



16.



WKŁADKA DO KARTY EWIDENCYJNEJ ZABYTKÓW ARCHITEKTURY I BUDOWNICTWA

ZAŁĄCZNIK NR 4.

1. Miejscowość Gniezno	2. Obiekt (nazwa jak w karcie)	3. Zawartość wkładki (nazwa obiektu lub materiału uzupełniającego)
2. Gmina: Gniezno	DOM MIESZKALNY GŁÓWNEGO	zdjęcia, plany:
3. Powiat: Gniezno	INŻYNIERA, GŁÓWNEGO MECHANIKA,	
4. Województwo: wielkopolskie	ZMIANOWYCH CUKROWNI	
	„GNIEZNO” ob. dom mieszkalny (38)	



19.



20.



21.



Wkładkę założył: **A. Małyszko, 2004 r.**
Miejsce przechowywania negatywów: **WUOZ Poznań**

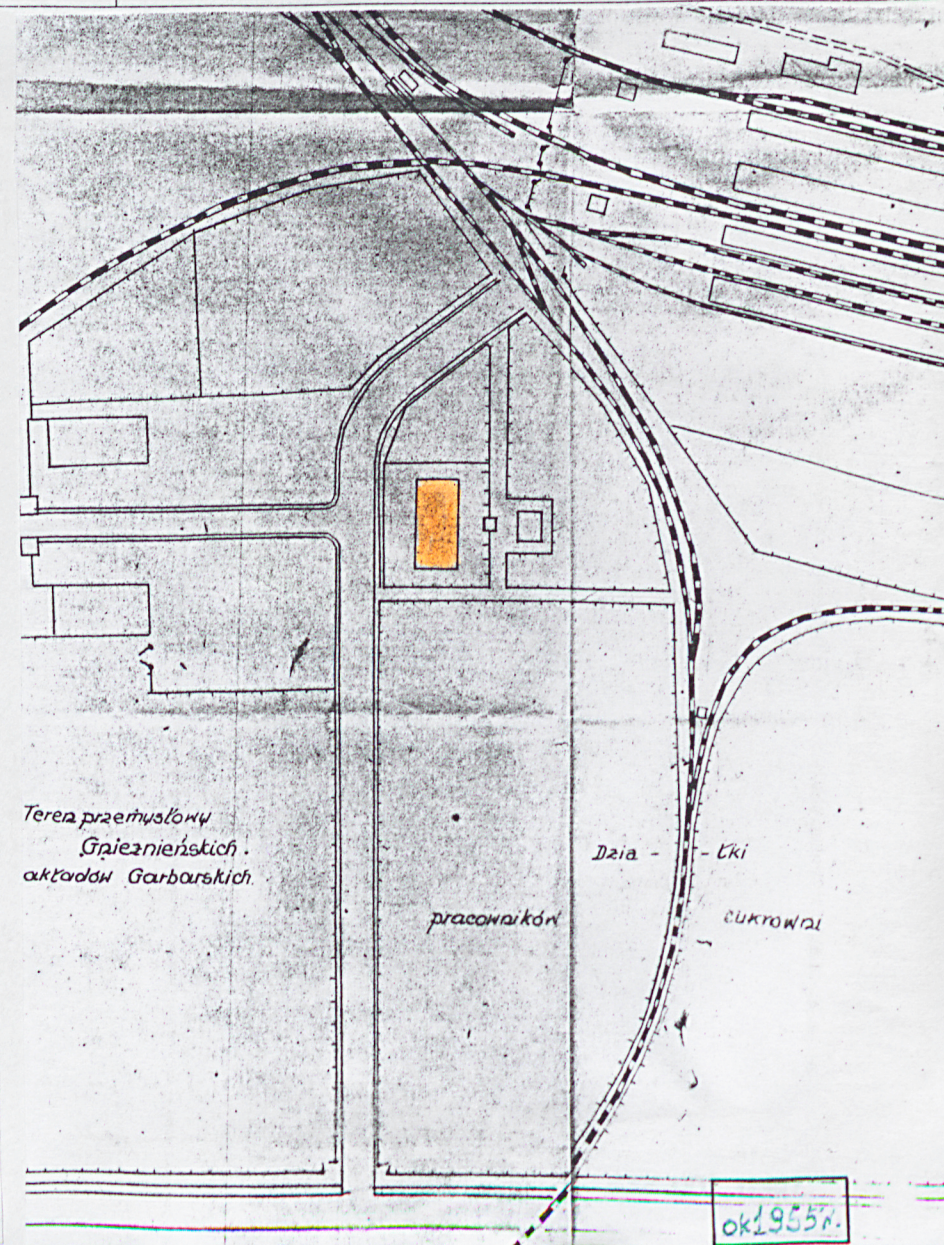


1. Miejscowość..... **Gniezno**
 2. Gmina..... **Gniezno**
 3. Powiat..... **GNIEZNO**
 4. Województwo..... **wielkopolskie**

5. Obiekt (nazwa jak w karcie)
**DOM MIESZKALNY GŁÓWNEGO INŻYNIERA
 GŁÓWNEGO MECHANIKA, ZMIANOWYCH,
 CUKROWNI "GNIEZNO"
 ob dom mieszkalny (38)**

6. Zawartość wkładki (nazwa materiału uzupełniającego)

plany, mapki



LEGENDA:

1. Tzw. willa dyrektora ob. przedszkole i mieszkania
2. Fontanna w parku
3. Park przy willi dyrektora
4. Budynki gospodarcze
5. Oranżeria zw. cieplarnią
6. Wjazd od strony ul. Wrzesińskiej, słupki bramne
7. Aleja, drzewostan parkowy
8. Budynek administracyjny cukrowni
9. Garaż, ob. punkt bankowy i poradnia
10. Ogród użytkowy, ob. ogródki działkowe
11. Nowsze bloki mieszkalne
- 12, 13. Budynki portierni przy głównym wjeździe na dziedziniec fabryczny
14. Kuźnia, potem pralnia, poczekalnia i świetlica ob. Dział Surowców
15. Budynek biurowo- mieszkalny z buraczną na parterze
16. Cukrownia
17. Cukrownia-nowszy człon kotłowni i turbinowni
18. Melaśniki
19. Magazyn cukru
20. Wjazd od strony boczny kolejowej, brama
21. Budynek kolejowy- waga
22. Stróżówka?
23. Tzw. chlewiki

24. Dom mieszkalny (stróża?)
- 25, 26. Magazyny cukru
27. Magazyn suszonych wysłodków
28. Suszarnia wysłodków
29. Garaże i pomieszczenia w miejscu tzw. starej suszarni
30. Wapiarnia, piec wapienny
31. Budynek pompowni
32. Kanał
33. Zbiornik
34. Nowszy budynek wirowni
35. Budynek gospodarczy
36. Zbiornik OMO
37. Stacja wstępnego oczyszczania
38. Dom mieszkalny, ul. Pstrowskiego 14
39. Budynek gospodarczy
- 40, 41. Domy (nr 15, 17) garbarni (proj. Cybichowskiego)
42. Obejście dawnej garbarni
43. Ulica Pstrowskiego
44. Budynek adm. socjalny.

0 20 40 60 m

Spis ilustracji (zdjęcia, plany sytuacyjne):

1. Widok ogólny od strony pd.-zach.
2. Elewacja pd.
3. Widok ogólny od strony północnej na dom i otoczenie
4. Elewacja zachodnia
5. Elewacja północna
6. Elewacja wschodnia
7. Fragment elewacji – gzyms wieńczący
8. Elewacja frontowa –fragment (portyk)
9. Widok na portyk frontowy od strony wsch.
10. Portyk frontowy – kolumna, belkowanie
11. Portyk frontowy – fragment kolumny
12. Portyk frontowy – strop
13. Portyk frontowy – przyściennne pilastry
14. Schody wewnętrzne na poddasze – balustrada
15. Schody wewnętrzne na piętro – balustrada
16. Drzwi wejściowe od pn., zadaszenie, nadświetle
17. Nadświetle – widok od wnętrza budynku
18. Piwnica – strop odcinkowy w korytarzu
19. Wieżba
20. Wieżba
21. Drzwi wewnętrzne z sieni do mieszkania wsch. parteru
22. Plan sytuacyjny cukrowni i garbarni z 1926 r.
23. Fragment planu sytuacyjnego cukrowni z 1943–1944 r.
24. Fragment wyrys geodezyjnego z 1949 r., skala 1: 5 000
25. Plan sytuacyjny z 1996? r.
26. Fragment planu sytuacyjnego z ok. 1955 r.
27. Plan sytuacyjny cukrowni „Gniezno”i garbarni – oprac. S. i A. Małyszko, maj 2004 r.