

OŚRODEK DOKUMENTACJI  
ZABYTEKÓW W WARSZAWIE  
Karta Ewidencyjna Zabytków  
Architektury i Budownictwa

A	B	C	D	E	F	G	H	I	J	K	L	Ł	M	N	O	P	R	S	T	U	V	W	X	Y	Z
---	---	---	---	---	---	---	---	---	---	---	---	---	---	---	---	---	---	---	---	---	---	---	---	---	---

Nr <sup>2422</sup>  
WIELKOPOLSKIE

1. Obiekt

338/6

Biurowiec cukrowni

2. Czas powstania

1924 r.

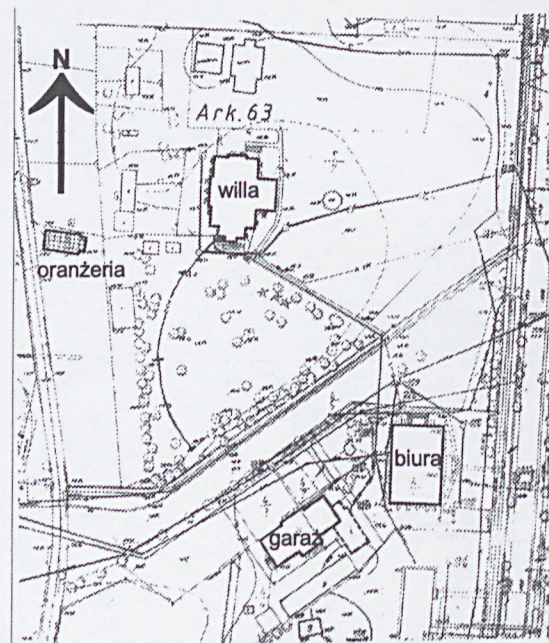
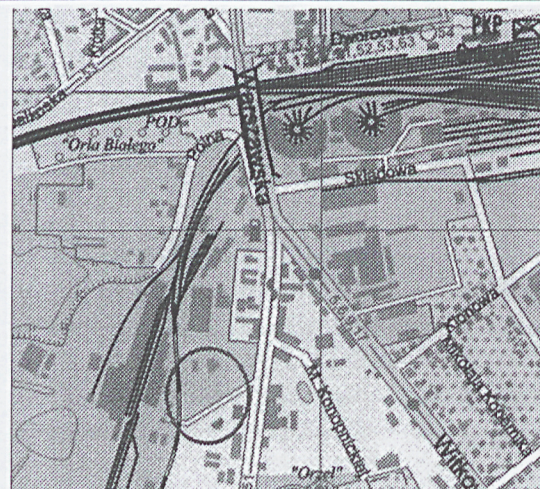
3. Miejscowość

Gniezno

11. Zdjęcia, plan sytuacyjny, rzuty



Widok na fasadę



4. Adres

62-200 Gniezno  
ul. Wrzesińska 28

nr hipoteczny

5. Przynależność administracyjna

województwo wielkopolskie  
powiat Gniezno  
gmina Gniezno

6. Poprzednie nazwy miejscowości

Gnesen

7. Przynależność administracyjna przed 1999 r.

województwo poznańskie

8. Właściciel i jego adres

Cukrownia "Gniezno"  
62-200 Gniezno  
ul. Wrzesińska 28

9. Użytkownik i jego adres

Cukrownia "Gniezno"  
62-200 Gniezno  
ul. Wrzesińska 28

10. Rejestr zabytków

Nr

214/Lckp/1A

data

28.12.2004



Cukrownia "Gniezno" powstała w roku 1881 jako przedsiębiorstwo udziałowe Grabski Jescheck i Ska. Inicjatorem przedsięwzięcia, głównym udziałowcem i dyrektorem był Leon Grabski. Prowadził cukrownię aż do swojej śmierci w roku 1918. Udziały i kierownictwo przedsiębiorstwa przejął bratanek Leona, Edward Grabski, właściciel majątku Bieganowo w powiecie wrzesińskim. Cukrownia funkcjonuje nieprzerwanie do dziś. Czynna była podczas obu wojen światowych. Podczas okupacji hitlerowskiej znajdowała się jednak pod zarządem niemieckim. Od 1921 do 1925 r. przy cukrowni funkcjonowała garbarnia, jako Oddział Fabrykacji Pasów Zapędowych dla Przemysłu Cukrowniczego. Zabudowania cukrowni wzniesiono w 1882 r. na terenie folwarku Balcerkowo. Biurowiec cukrowni wzniesiono według projektu Stefana Cybichowskiego z 1923 r. Rok później budowla była gotowa. Prace budowlane wykonała firma W. & St. Hedinger. Wcześniej, w 1921 r. miejsce starej stajni zajął garaż, zbudowany zgodnie z rysunkami tegoż architekta. Stefan Cybichowski zaprojektował obie budowle w stylu klasycystycznym, nawiązując, poprzez portyki i podcienia, do tradycyjnej architektury polskiej. Według relacji pracowników cukrowni główne wnętrze biurowca - wielka hala biurowa na parterze zostało nieco zmienione w latach 50-tych. Przebudowano też główną klatkę schodową we wschodnim trakcie. Pod koniec lat 70-tych zmodernizowano instalację c.o., a elewacje pomalowane zostały w końcu lat 80-tych. Do dnia dzisiejszego biurowiec pełni swoją pierwotną funkcję. Garaż natomiast był wielokrotnie przebudowywany. Po wojnie funkcjonował jako remiza strażacka i przychodnia zdrowia. Obecnie jako poradnia ortopedyczna NSZOZ "Vivax" i punkt kasowy Gospodarczego Banku Wielkopolski SA.

Sytuacja. Gmach mieszczący biura cukrowni stanął 10 m. od drogi dojazdowej do przemysłowych zabudowań cukrowni, w linii zabudowy zachodniej pierzei ulicy Wrzesińskiej (z uwzględnieniem trzynastometrowego pasa, przeznaczonego na ogród frontowy) i 15 m. od zbudowanego nieco wcześniej garażu.

Materiał i konstrukcja. Gmach administracyjny cukrowni jest budynkiem murowanym z cegły i podpiwniczonym. Mury obwodowe i ściany konstrukcyjne - z cegły pełnej. Ściany działowe - z cegły dziurawki. Stropy międzykondygnacyjne systemu Kleina. W głównym hallu - później położona posadzka ceramiczna. Pierwotnie był parkiet ułożony w jodełkę. W pozostałych pomieszczeniach - parkiety i podłogi drewniane na podłożu cementowym. Dach wysoki, pokryty czerwoną karpiówką, ułożoną w podwójną koronkę. Czterospadowy, łamany, z licznymi wystawkami okiennymi mieszkalnego poddasza. Konstrukcji krokwiowo-płatwiowej, o ramie stolcowej usztywnionej kleszczami i mieczami, z narożnymi wiązarami wzmocnionymi zastrzałami i podwieszonymi kleszczami. Główne schody drewnianej konstrukcji z ozdobną balustradą, pierwotnie dwubiegowe łamane, później zmienione z wykorzystaniem pierwotnych elementów poręczy i balustrad na powrotne. Schody w bocznej klatce niezmienione, dwubiegowe. Okna podwójne, skrzynkowe o krzyżowym podziale. Drzwi wejściowe w elewacji północnej i wschodniej - dwuskrzydłowe, płycinowe z promienistym nadświetlem. Drzwi do pomieszczeń - jednoskrzydłowe, płycinowe.

Rzut. Budynek wzniesiono na planie prostokąta. Układ pomieszczeń na wszystkich kondygnacjach dwu i pół traktowy. Parter przeznaczony został dla pomieszczenia biur, a w kondygnacji piętra i poddasza urządzono mieszkania. W ten sposób budynek funkcjonuje do dnia dzisiejszego.

Bryła. Dwukondygnacyjna, zwarta, o wysokim dachu mansardowym oraz z kolumnowymi portykami, ustawionymi na głównych osiach wszystkich elewacji.

Elewacje. Podzielone wertykalnie kolumnami portyków i lizenami ujmującymi naroża budynku. Całość wieńczy wydatny gzyms kroksztynowy. Jońskie portyki kolumnowe odznaczają się uskokowymi naczółkami z półkoliście zwieńczonymi oknami wystawek poddasza pośrodku. Elewacje północna i południowa są pięcioosiowe. Zachodnia - ośmioosiowa, a wschodnia, w konsekwencji umieszczenia wejścia do sieni głównej klatki schodowej na osi środkowej, dziewięcioosiowa.

Na głównej osi elewacji południowej znajduje się niewielki balkon z żelazną, koszową balustradą.

Wnętrze. Półtora traktu pn.-zach. części parteru tworzyło pierwotnie halę o stropie wspartym na trzech filarach. Później w pola między belką stropową i filarami oraz drewnianymi ładami pomiędzy filarami wstawiono przeszkłone ścianki działowe. Zachował się pierwotny wystrój głównego hallu z boazeriami, sztukateriami i ozdobną stolarką drzwiową biur i wiatrołapu. Na ścianach i sufitach biur zachowały się skromne, klasyczne podziały sztukatorskie.

Instalacje. Wodno-kanalizacyjna, elektryczna, gazowa i centralnego ogrzewania.



14. Kubatura  3780 m <sup>3</sup>	15. Powierzchnia użytkowa  1100 m <sup>2</sup>	16. Przeznaczenie pierwotne  biurowiec cukrowni i mieszkania	17. Użytkowanie obecne  biurowiec cukrowni i mieszkania
18. Prace budowlane i konserwatorskie, ich przebieg i dokumentacja  <ul style="list-style-type: none"> <li>- przebudowa wewnątrz w latach 50-tych</li> <li>- 1978 r. modernizacja instalacji c.o.</li> <li>- 1986 r. malowanie elewacji</li> </ul>		19. Stan zachowania (fundamenty, ściany zewnętrzne, ściany wewnętrzne, sklepienia, stropy, konstrukcje dachowe, pokrycie dachu, wyposażenie i instalacje)  <p>Zachowany w dobrym stanie technicznym. Substancja zabytkowa w obrębie konstrukcji, zasadniczych podziałów wewnątrz i wystroju elewacji zachowana jest niemal w całości. W przeważającej mierze zachowała się pierwotna stolarka okienna i drzwiowa oraz żelazna balustrada południowego balkonu. W pierwotnym, niemal niezmienionym stanie pozostaje wyposażenie i wystrój głównego hallu z wielkim wnętrzem biurowym. Elementy wyposażenia wewnątrz zachowały się oprócz głównego hallu w obrębie ciągów komunikacyjnych (stolarka drzwi do biur i mieszkań oraz ozdobna balustrada schodów).</p>	
20. Najpilniejsze postulaty konserwatorskie  <p>Na szczególną uwagę zasługuje wyposażenie głównego hallu - stolarka drzwiowa wiatrołapu, drewniane ludy wydzielające główne wnętrza biurowe, drzwi do biur oraz sztukatorski wystrój ścian i sufitów. Ze względu na aktualnie prowadzone prace remontowe w obrębie głównej klatki schodowej i części mieszkalnej, należy zadbać o zachowane w dobrym stanie pierwotne elementy stolarki schodów i drzwi.</p>			



21. Akta archiwalne (rodzaj akt, numer i miejsce przechowywania)

- Archiwum Państwowe w Poznaniu Oddział w Gnieźnie. Zespół Cukrowni - Grabski - Gniezno, sygn. 9 - 12 oraz 49 - 54.
- Archiwum Państwowe w Poznaniu. Inspekcja Pracy 54 Obwodu, sygn. 9.
- Inwentaryzacja budowlana A. Holasa z 1949 r., dokumentacja techniczna instalacji c.o. z 1978 r. i projekt kolorystyki elewacji z 1986 r. (w archiwum Cukrowni "Gniezno").

22. Bibliografia

Wielkopolski Słownik Biograficzny. Warszawa- Poznań 1983, s. 120 (tam też bibliografia dotycząca Stefana Cybichowskiego).

23. Źródła ikonograficzne i fotograficzne (rodzaj, miejsce przechowywania, sygnatury)

24. Uwagi różne

25. Opracował

Tekst Zenon Pałat

Plany, rysunki Zenon Pałat [wg rys. archiwalnych]

Zdjęcia fotogr. Zenon Pałat

Miejsce przechowywania negatywów Wielkopolski Wojewódzki  
Konserwator Zabytków

*Karta po wypełnieniu podlega ochronie na podstawie przepisów prawa autorskiego*

26. Adnotacje o inspekcjach, informacje o zmianach (data, nazwisko wypełniającego)

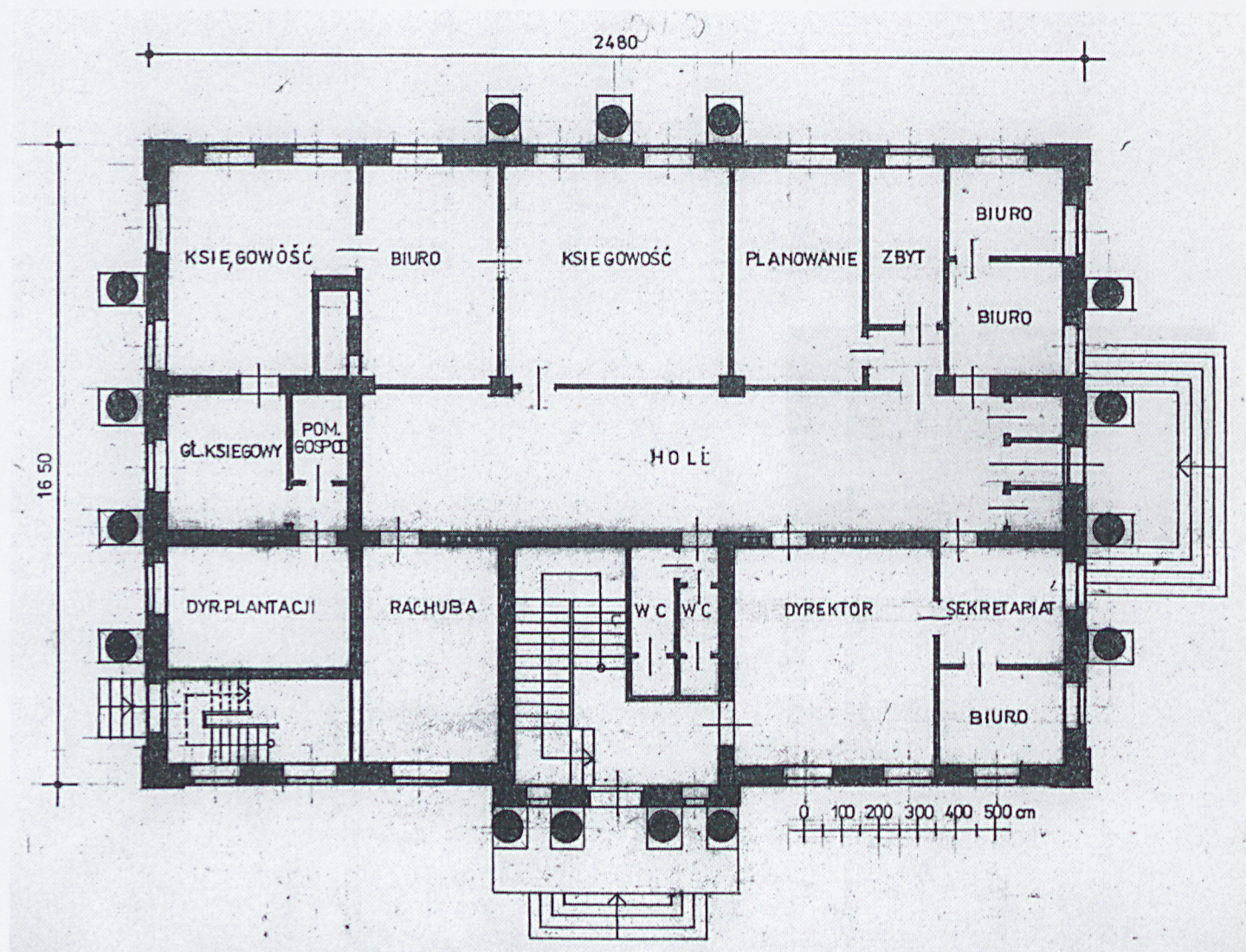
27. Załączniki

pięć wkładek



1. Miejscowość	Gniezno	1. Obiekt (nazwa jak w karcie)	1. Zawartość wkładki (nazwa obiektu lub materiału uzupełniającego)
2. Gmina	Gniezno	Biurowiec cukrowni	Rzut parteru i widoki elewacji
3. Powiat	Gniezno		
4. Województwo	wielkopolskie		

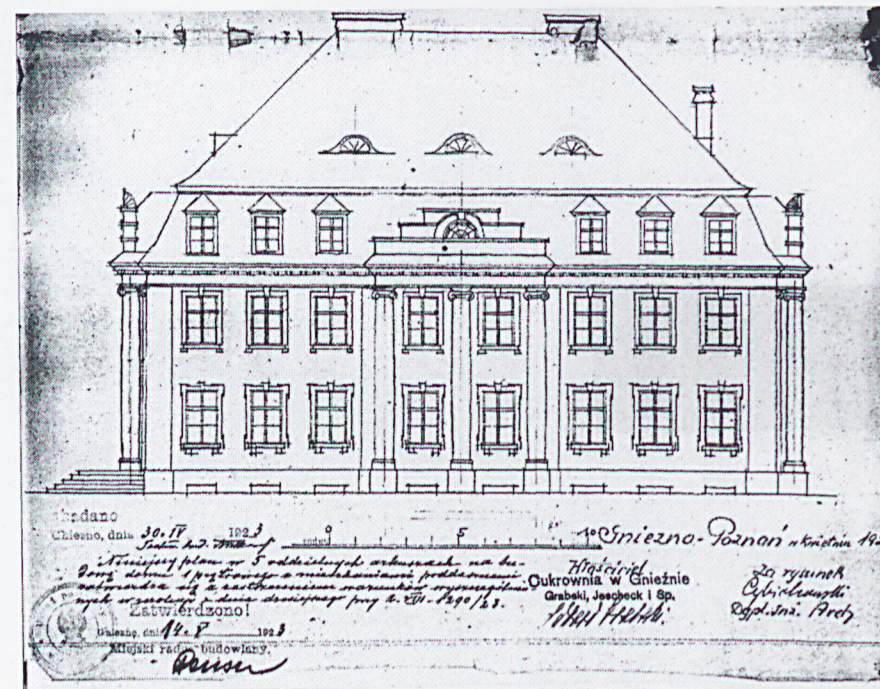
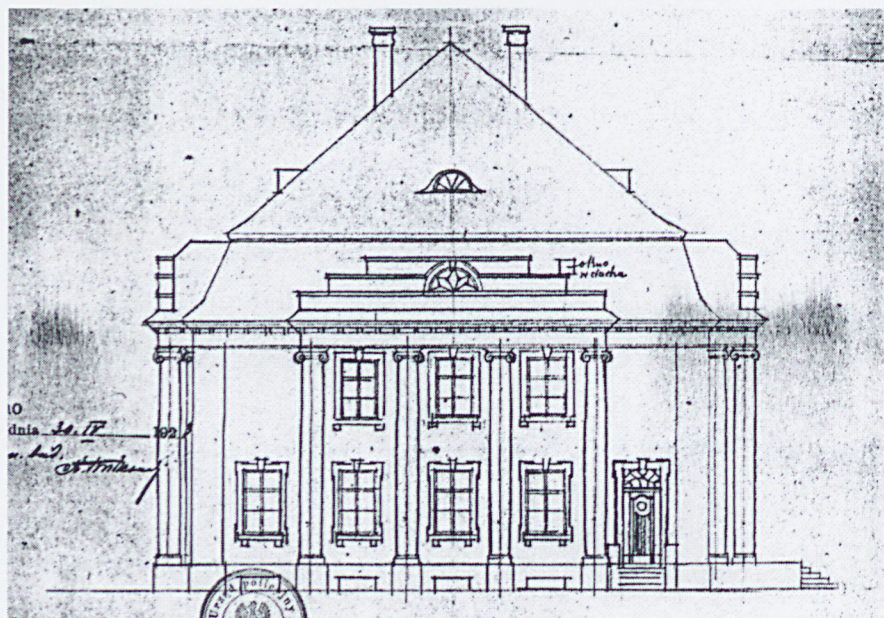
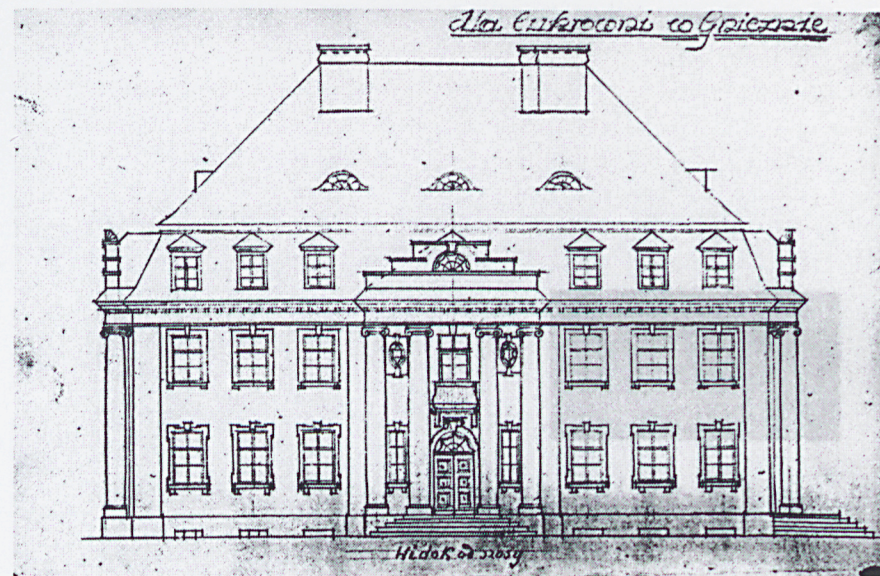
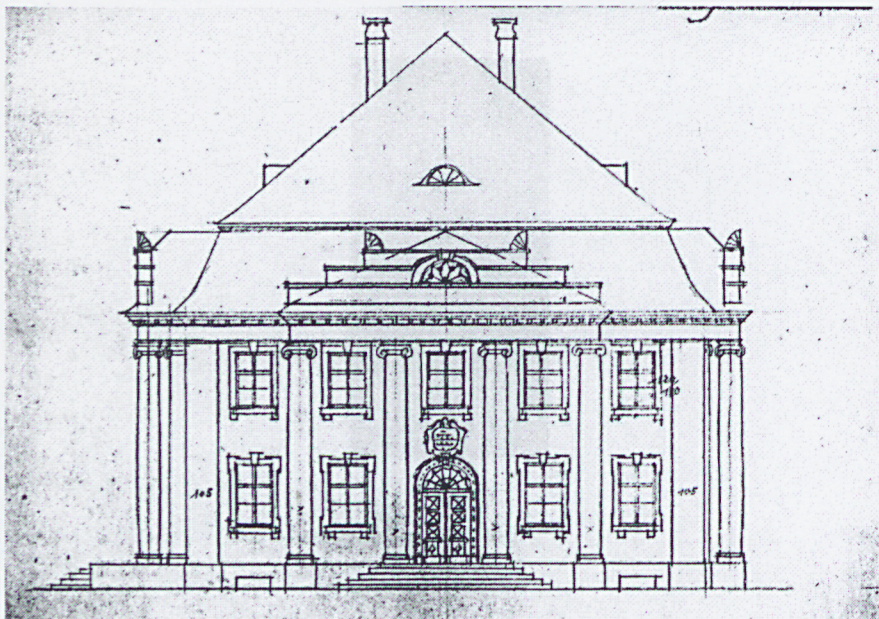
Rzut parteru wg dokumentacji c.o. z 1978 r.



Wkładkę założył: Zenon Pałat, wrzesień 2002 r.

Miejsce przechowywania negatywów: Wielkopolski Wojewódzki Konserwator Zabytków





Widoki elewacji. Rysunki projektowe arch. Stefana Cybichowskiego z 1923 r.  
[APP O/Gniezno. Zespół Cukrowni - Grabski - Gniezno, sygn. 51]



1. Miejscowość	Gniezno	1. Obiekt (nazwa jak w karcie)	1. Zawartość wkładki (nazwa obiektu lub materiału uzupełniającego)
2. Gmina	Gniezno		
3. Powiat	Gniezno	Biurowiec cukrowni	Fotografie
4. Województwo	wielkopolskie		



Widok z północnego wschodu



Widok z północnego zachodu

Wkładkę założył: Zenon Pałat, wrzesień/ październik 2002 r.

Miejsce przechowywania negatywów: Wielkopolski Wojewódzki Konserwator Zabytków





Widok z południowego wschodu



Widok na elewację wschodnią



Wejście z wschodniego portyku



Fragment portyku północnego



1. Miejscowość	Gniezno	1. Obiekt (nazwa jak w karcie)	1. Zawartość wkładki (nazwa obiektu lub materiału uzupełniającego)
2. Gmina	Gniezno		
3. Powiat	Gniezno	Biurowiec cukrowni	Fotografie więźby dachowej, hallu i głównej klatki schodowej
4. Województwo	wielkopolskie		



Konstrukcja krokwiowo- płatwiowa z ramą stolcową usztywnioną kleszczami i mieczami



Wiązár z podwieszonym usztywnieniem kleszczowym i zastrzałami





Hall biurowca. Widok w kierunku południowo zachodnim.



Fragment wystroju sztukatorskiego hallu



Hall biurowca. Widok na ścianę północną.



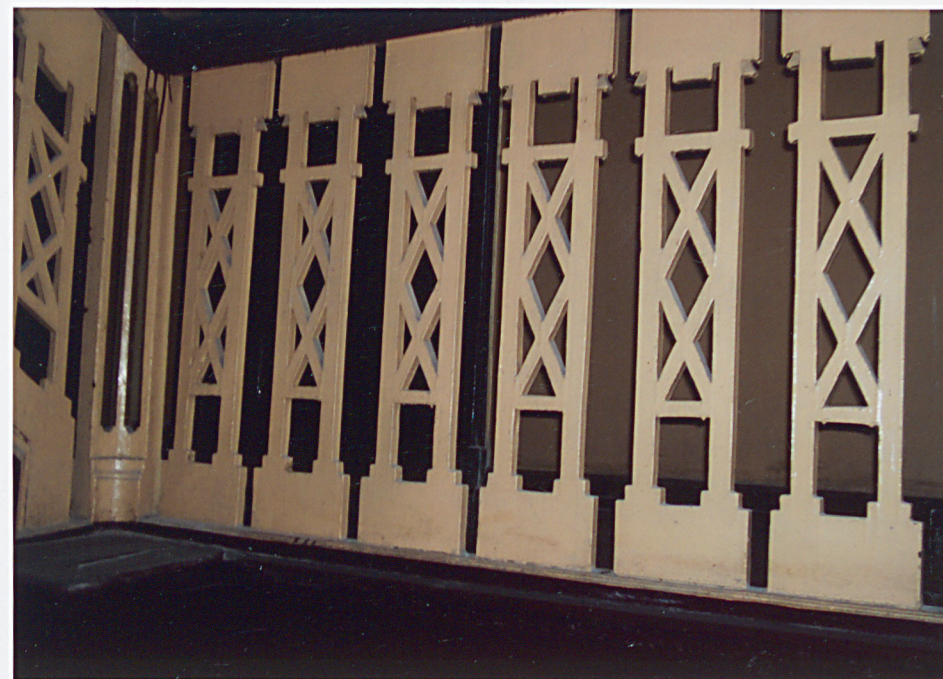
Fragment balustrady w początkowym biegu głównych schodów



1. Miejscowość	Gniezno	1. Obiekt (nazwa jak w karcie)	1. Zawartość wkładki (nazwa obiektu lub materiału uzupełniającego)
2. Gmina	Gniezno	Biurowiec cukrowni	Fotografie
3. Powiat	Gniezno		
4. Województwo	wielkopolskie		



Widok z podestu piętra  
na drzwi prowadzące  
do części mieszkalnej  
biurowca



Fragment balustrady podestu głównej klatki schodowej

Wkładkę założył: Zenon Pałat, wrzesień 2002 r.

Miejsce przechowywania negatywów: Wielkopolski Wojewódzki Konserwator Zabytków



1. Miejscowość	Gniezno	1. Obiekt (nazwa jak w karcie)	1. Zawartość wkładki (nazwa obiektu lub materiału uzupełniającego)
2. Gmina	Gniezno	Biurowiec cukrowni	Dawny garaż - fotografie, opis i rzut parteru
3. Powiat	Gniezno		
4. Województwo	wielkopolskie		



Widok z północnego zachodu na dawny budynek garażowy



Widok na rozbudowaną część wschodnią

Wkładkę założył: Zenon Pałat, wrzesień 2002 r.

Miejsce przechowywania negatywów: Wielkopolski Wojewódzki Konserwator Zabytków



Kubatura: 1220 m<sup>3</sup>

Powierzchnia użytkowa: 380 m<sup>2</sup>

Sytuacja. Budynek garażowy stał 15 m od biurowca, przy drodze dojazdowej do przemysłowych zabudowań cukrowni.

Materiał i konstrukcja. Murowanym z cegły i podpiwniczonym.

Mury obwodowe i ściany konstrukcyjne - z cegły pełnej.

Ściany działowe - z cegły dziurawki. Strop nad piwnicami systemu Kleina, nad kondygnacją parterową - drewniany z podsufitką.

Na parterze posadzki cementowe i ceramiczne, na piętrze podłogi drewniane. Dachy strome, konstrukcji krokwiowo- płatwiowej, pokryty karpiówką. Schody - jednobiegowe, konstrukcji drewnianej.

Okna podwójne, skrzynkowe o krzyżowym podziale. Drzwi nowe.

Rzut. Skomponowany symetrycznie względem osi pn.-pd. Część środkowa parteru dwutraktowa, pierwotnie przeznaczona na biura.

W poprzedzonych podcieniach, jednoprzestrzennych partiach bocznych planowano pomieścić od wschodu automobile, a od zachodu powozy. W latach 50-tych środkowa i zachodnia część budynku została przekształcona na przychodnię zdrowia. Część wschodnia funkcjonowała jako remiza strażacka, a w 1998 r. rozbudowana została dla potrzeb bankowych o parterową przybudówkę, występującą znacznie na południe poza zarys pierwotnego planu. Piętro i poddasze od początku przeznaczone było na mieszkania i pełni tę funkcję do dzisiaj.

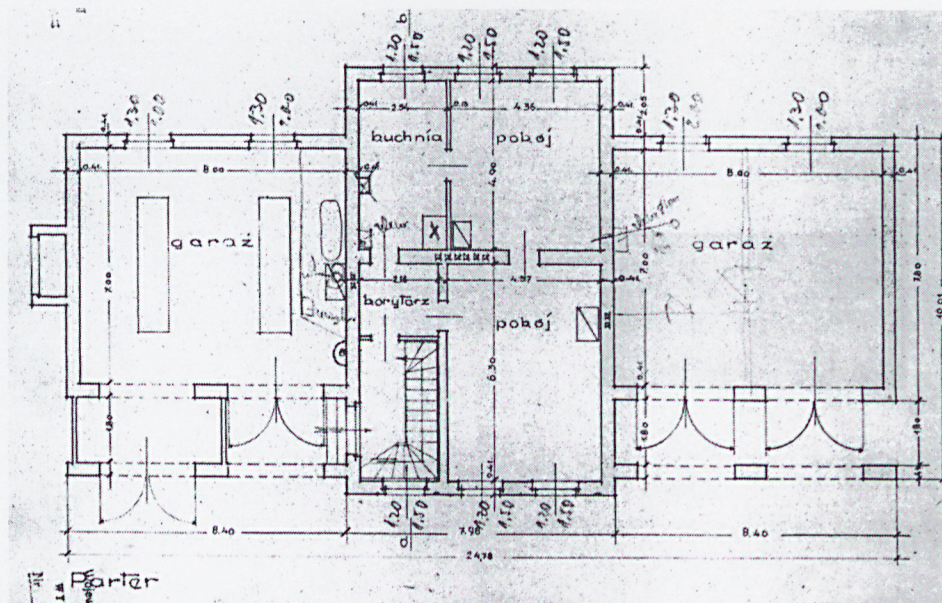
Bryła. Parterowa, a w części środkowej dwukondygnacyjna, pierwotnie zwarta, w ostatnim czasie rozbudowana w części pd.-wsch.

Elewacje. W części frontowej podzielone horyzontalnie. W części wschodniej zachował się pierwotny podcień. Fasada siedmioosiowa.

Wnętrze. Gruntownie przekształcone. Nie zachowały się żadne elementy pierwotnego wystroju i wyposażenia wnętrza.

Instalacje. Wodno- kanalizacyjna, elektryczna, gazowa i centralnego ogrzewania.

Stan sprzed rozbudowy remizy w końcu lat 90-tych (dla potrzeb bankowych). [Rys. wg dokumentacji c.o. z 1978 r.]



Rzut parteru według inwentaryzacji A. Holasa z 1949 r.

