

OŚRODEK DOKUMENTACJI
ZABYTKÓW W WARSZAWIE
Karta Ewidencyjna Zabytków
Architektury i Budownictwa

A B C D E F G H I J K L M N O P R S T U V W X Y Z

2415
WIELKOPOLSKIE

1. Obiekt

KATOLICKA SZKOŁA LUDOWA ŚW. MICHAŁA, ob. Szkoła Podstawowa nr 6

2. Czas powstania
1913 - 15

3. Miejscowość
GNIEZNO



4. Adres
ul. Żwirki i Wigury 22

nr hipoteczny

5. Przynależność administracyjna

województwo poznańskie

gmina Gniezno

pow. GNIEZNIENSKI

6. Poprzednie nazwy miejscowości

niem. Gnesen

7. Przynależność administracyjna przed 1975 r.

województwo poznańskie

powiat Gniezno

8. Właściciel i jego adres

Zarząd Miasta Gniezna
ul. Lecha 6

9. Użytkownik i jego adres

Szkoła Podstawowa nr 6
Gniezno, ul. Żwirki i Wigury 22

10. Rejestr zabytków

Nr 12/wclup/A

data 4.10.1999



Nowy budynek 12-klasowej katolickiej szkoły ludowej Św. Michała powstał wg projektów sygnowanych (może tylko zatwierdzonych?) 31 marca 1913 r. przez rejencyjnego radcę budowlanego Biela. Budowa trwała prawdopodobnie do 1915 roku. Prosta, pozbawiona dekoracji forma architektoniczna szkoły jest typowa dla drugiej dekady XX w.

SYTUACJA: Budynek szkoły Św. Michała położony jest w północno - wschodniej części Gniezna, na terenie dawnego przedmieścia Wójtostwo. Budynek znajduje się po wschodniej stronie ulicy Żwirki i Wigury, w pobliżu skrzyżowania z ulicą Św. Michała. Gmach szkoły zbudowany został na rozległym wzniesieniu, w pobliżu wieży ciśnień (po drugiej stronie ulicy).

MATERIAŁ, KONSTRUKCJA, TECHNIKA: Ściany murowane z cegły, tynkowane. W piwnicy strop ceramiczny na belkach stalowych - tzw. "płyta Kleina", wyżej stropy drewniane belkowe z podszytką. Więźba dachowa drewniana belkowa konstrukcji krokwiowo - jętkowo - płatwiowej z systemem stocłów i kleszczy. Dach kryty dachówką ceramiczną karpiówką. Posadzki w piwnicy betonowe, w części przyziemia ceramiczne i lastrikowe; podłogi drewniane deskowe oraz pokryte PCW. Schody żelbetowe jednobiegowe oraz trójbiegowe łamane ze spocznikami. Otwory okienne prostokątne oraz owalne, a także okna powiekowe. Stolarka okienna drewniana skrzynkowa. Otwory drzwiowe prostokątne oraz zamknięte łukiem kosowym i półkolistym. Drzwi drewniane płycinowe oraz współczesne płytowe, częściowo przeszklone oraz z przeszklonymi nadświetlami.

RZUT: Budynek założony na planie wydłużonego prostokąta o stosunku boków ok. 1 : 3. Wnętrza rozplanowane regularnie, w układzie dwu- i półtraktowym. Do budynku prowadzą trzy wejścia: dwa symetrycznie rozmieszczone od wschodu oraz jedno (boczne) od południa. Wszystkie wejścia skomunikowane są z dworną klatkami schodowymi symetrycznie umieszczonymi w północno- i południowo wschodnich narożnikach budynku. Komunikacja między wejściami, klatkami schodowymi i salami szkolnymi odbywa się biegnącym przez całą długość budynku korytarzem (środkowy półtrakt).

BRYŁA: Budynek dwukondygnacyjny, podpiwniczony, o prostej, prostopadłościennych bryle nakrytej dachem czterospadowym. Na środku wszystkich połaci znajdują się wystawy dachowe, natomiast na środku dachu znajduje się rodzaj belwederu.

ELEWACJE: Elewacja zachodnia symetryczna, piętnastoosiowa, dwukondygnacyjna. Lizeny dzielą elewację na pięć trzyosiowych płycin. Osie wyznaczone są prostokątnymi otworami okiennymi. Na przedłużeniu środkowej płyciny znajduje się w połaci dachu szeroka wystawa o trzech prostokątnych okienkach, zwieńczona trójkątnym przyczółkiem. Po jej obu stronach znajdują się po dwa okna powiekowe, wypadające na przedłużeniu osi symetrii płycin elewacji. Elewacja południowa składa się z dwóch dużych płycin odpowiadających szerokością traktom wnętrza. Płycina wschodnia przepruta jest na wysokości piętra czterema wysokimi oknami klatki schodowej. Pomiędzy nimi znajduje się węższa część z półkoliście zamkniętymi drzwiami w płytkiej wnęcie, oraz dwoma wąskimi oknami na piętrze. Na przedłużeniu środkowej części znajduje się wystawa dachowa z owalnym okienkiem. Elewacja północna zakomponowana jest w analogiczny sposób, z tą różnicą, że drzwi wejściowe zostały zamienione szerokim oknem. Elewacja wschodnia symetryczna, dwukondygnacyjna, dwunastoosiowa. Na jej skrajach szerokie, ślepe płyciny. Skrajne osie w kondygnacji parteru wyznaczone prostokątnymi otworami drzwiowymi, pozostałe - w obu kondygnacjach - prostokątnymi oknami. Dwie środkowe osie znajdują przedłużenie w partii dachu w postaci szerokiej wystawki ujętej pilastrami i zwieńczonej półkolistym przyczółkiem, z okrągłą tarczą zegara pośrodku.

dalszy ciąg opisu na wkładce

14. Kubatura ok. 4700 m ³ (bez piwnic i poddasza)	15. powierzchnia użytkowa ok. 1570 m ² (bez piwnic i poddasza)	16. Przeznaczenie pierwotne szkoła	17. Użytkowanie obecne szkoła
18. Prace budowlane i konserwatorskie, ich przebieg i dokumentacja W okresie powojennym przeprowadzano na bieżąco konieczne naprawy i remonty. Nie wprowadzono większych zmian budowlanych we wnętrzu budynku, z wyjątkiem usunięcia ścian i drzwi dzielących go wcześniej na część żeńską i męską. Wymieniona została całkowicie stolarka okienna.		19. Stan zachowania (fundamenty, ściany zewnętrzne, ściany wewnętrzne, sklepienia, stropy konstrukcje dachowe, pokrycie dachu, wyposażenie i instalacje) Stan zachowania murów zewnętrznych i wewnętrznych, stropów, więźby oraz pokrycia dachowego zadowalający. Dobrze zachowana oryginalna stolarka drzwiowa, zmieniona została natomiast stolarka okienna.	
20. Najpilniejsze postulaty konserwatorskie - oczyszczenie i odnowienie elewacji - naprawa stolarki - rekonstrukcja belwederu na dachu budynku - docelowo należy powrócić do pierwotnych podziałów stolarki okiennej			

21. Akta archiwalne (rodzaj akt, numer i miejsce przechowywania)

Akta państwowych Inspekcji Budowlanych w Gnieźnie w Wojewódzkim Archiwum Państwowym w Poznaniu, sygn. 5026

23. Źródła ikonograficzne i fotografie (rodzaj, miejsce przechowywania, sygnatury)

Stanisław Pasiciel, Gniezno. Widoki miasta 1505 - 1939, Warszawa - Poznań 1989

22. Bibliografia

Dzieje Gniezna, red. Jerzy Topolski, Warszawa 1965

A. Warschauer, Geschichte der Stadt Gnesen, Posen 1918

24. Uwagi różne

25. Wypełnił

Jędrzej Stępnia

data październik 1996

26. Sprawdził

data

27. Załączniki

wkładka nr 1 i 2

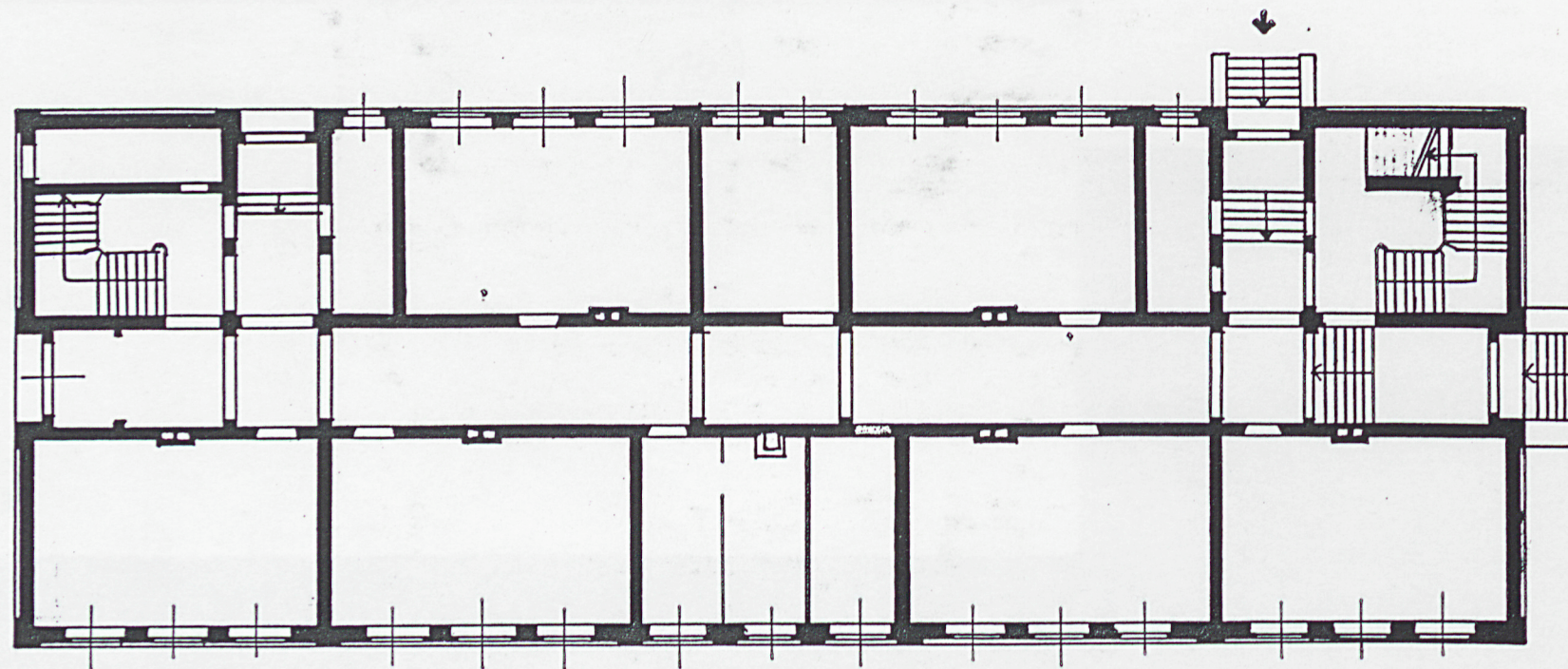
1. Miejscowość	2. Obiekt (nazwa jak w karcie)	3. Zawartość wkładki (nazwa obiektu lub materiału uzupełniającego)
GNIEZNO	KATOLICKA SZKOŁA ŚW. MICHAŁA	c.d. opisu + materiał ilustracyjny

ciąg dalszy punktu 13:

WNĘTRZE: Pierwotnie wnętrza były rozdzielone na część północną (szkoła dla chłopców) i południową (szkoła dla dziewcząt). Na parterze podział ten wyznaczały dwuskrzydłowe drzwi osadzone w drewnianym przepierzeniu na środku korytarza. Na piętrze korytarz przedzielony był zajmującym półtora traktu pokojem nauczycielskim. Oba pokoje nauczycielskie (na parterze i piętrze) posiadały dwa wejścia - po jednym z części męskiej i żeńskiej. Obecnie elementy rozdzielające budynek nie istnieją. Dawna dyspozycja pomieszczeń i układ komunikacyjny są zachowane.

WYPOSAŻENIE: Z dawnego wyposażenia zachowała się całkowicie stolarka drzwiowa, posadzki, balustrady schodów oraz zegar we wschodniej wystawce dachu. Nie zachowała się natomiast stolarka okienna.

INSTALACJE: elektryczna, odgromowa, c.o., wod.-kan., telefoniczna



4750

Wkładkę założył Jędrzej Stępiak

0 5m





1. Miejscowość
GNIEZNO

2. Obiekt (nazwa jak w karcie)
szkoła św. Michała

3. Zawartość wkładki (nazwa obiektu lub materiału uzupełniającego)
materiał ilustracyjny



Wkładkę założył:
(imię, nazwisko, data)

Miejsce przechowywania negatywów