

OŚRODEK DOKUMENTACJI
ZABYTEKÓW W WARSZAWIE

KARTA EWIDENCYJNA ZABYTEKÓW
ARCHITEKTURY I BUDOWNICTWA

A B C D E F G H I J K L M N O P R S T U V W X Y Z

Nr

WIELKOPOLSKIE

2549

1. Obiekt

DOM MIESZKALNY

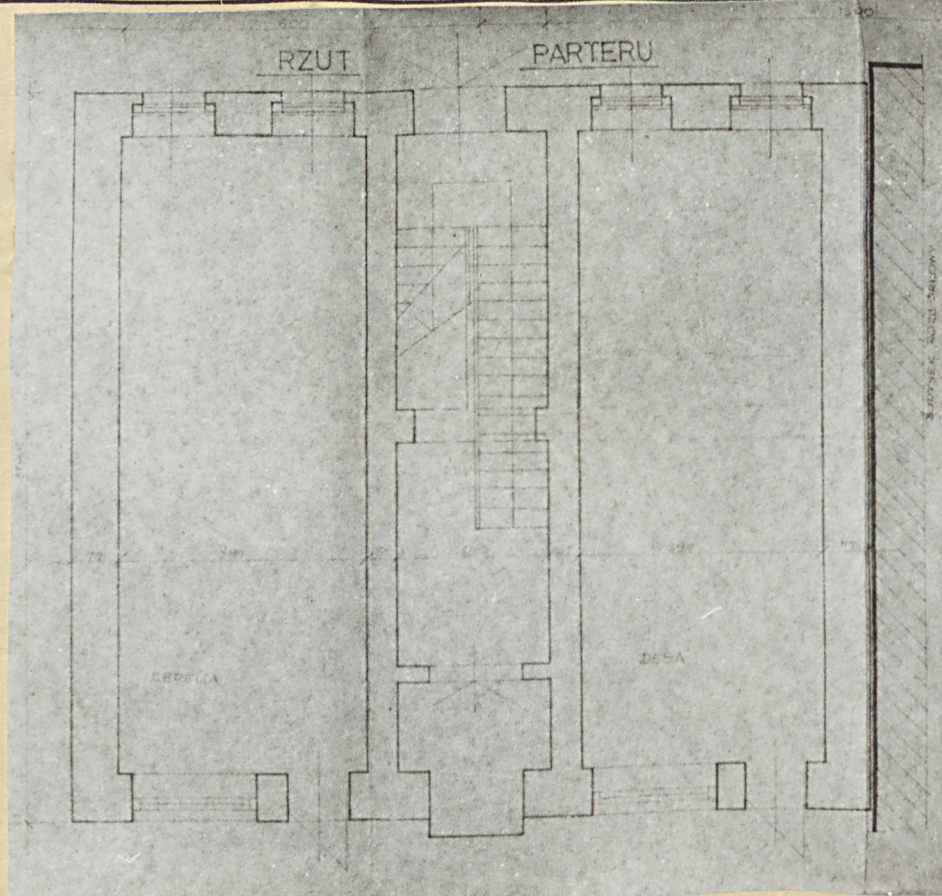
2. Czas powstania

I ćw. XIX w.

3. Miejscowość

GNIEZNO

11. Zdjęcia, plan sytuacyjny, rzuty



4. Adres

pl. Bohaterów Stalingradu nr 3

nr hipoteczny

5. Przynależność administracyjna

województwo Poznańskie

gmina Gniezno pow. Gniezno

6. Poprzednie nazwy miejscowości

Gnesen

7. Przynależność administracyjna
przed 1.VI.1975 r.

województwo Poznańskie

powiat Gniezno

8. Właściciel i jego adres

skarbu państwa

9. Użytkownik i jego adres

Miejskie Przedsiębiorstwo Gospo-
darki Komunalnej i Mieszkaniowej
ul. Warszawska 21

10. Rejestr zabytków

Nr 21/a data 2.XII.1964

autor zdjęć
data wykonania
miejsce przechowywania negatywów

12. Autorzy, historia obiektu, określenie stylu.

Budynek często zmieniał właścicieli. W Aktach Gruntowych wymieniony w 1846 r. Markusz Hirschberg. W 1823 roku Antoni Mieżyński sprzedaje dom Bennewitzowi.

W okresie 20-lecia właścicielem domu jest Wł. Włodarczak i Maciejewska.

W 1949 r. właściciele ci przekazują budynek na skarb państwa.

Dom w typie "Retablissementbau" o cechach stylowych późnego klasycyzmu.

13. Opis (sytuacja, materiał i konstrukcja, rzut, bryła, elewacje, dach, wnętrze, wyposażenie, instalacje)

Budynek usytuowany przy wschodniej pierzei placu Bohaterów Stalingradu w zabudowie zwartej. Dwukondygnacyjny, podpiwniczony z użytkowym poddaszem. Dach dwuspadowy, kryty dachówką. W przedniej połaci dachowej może później dostawione mansardy. Konstrukcja dachowa krokwiowa. Mury z cegły pełnej. Fasada pięcio-osiowa, w tym jedno-osiowy ryzalit na osi budynku, zwieńczony niską attyką na gzymsie podpartym rzędem kroksztynów. W ryzalicie na parterze wnęką obramiona dwoma kolumnami - w niej drzwi wejściowe. Okno na I piętrze ryzalitu obramiają trzy płyciny, w których ornament kandelabrowy. Piętro oddzielone od parteru gzyms kordonowym.

Wnętrze dwutraktowe z sienia na przestrzał na osi.

W części parterowej po bokach ryzalitu znajdują się obecnie dwa pomieszczenia handlowe.

Budynek wyposażony w instalację elektryczną, wodno-kanalizacyjną i gazową. Ogrzewanie przez piece.

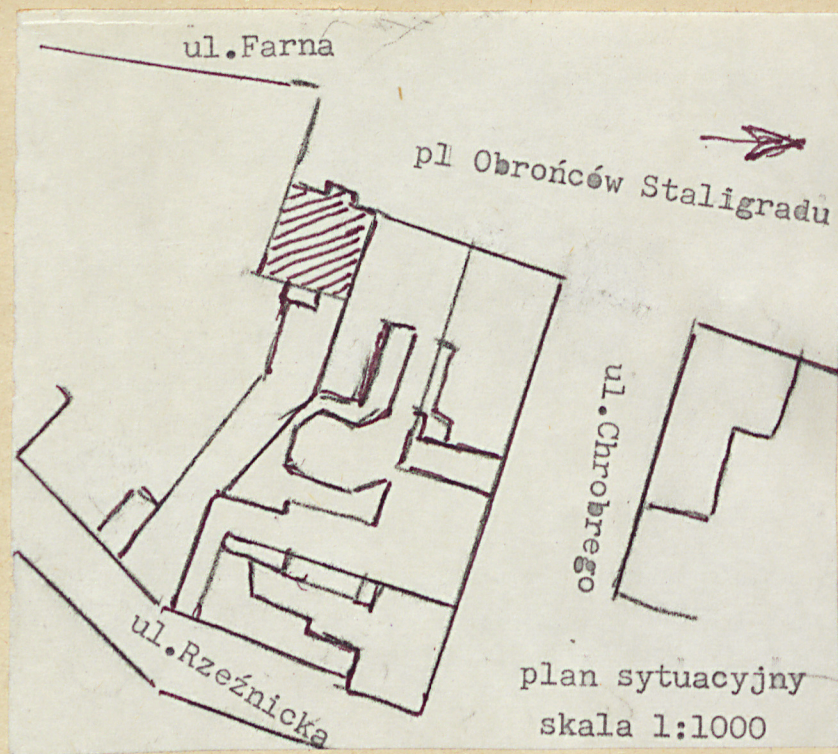
14. Kubatura	15. Powierzchnia użytkowa	16. Przeznaczenie pierwotne	17. Użytkowanie obecne
2.273 m ³	513 m ²	mieszkalne	mieszkalne i handlowe

18. Prace budowlane i konserwatorskie, ich przebieg i dokumentacja

Remont kapitalny budynku przeprowadzono w 1972 roku przez Administrację Budynków Mieszkalnych, u nich też znajduje się projekt i szczegółowa dokumentacja przeprowadzonych prac.

19. Stan zachowania (fundamenty, ściany zewnętrzne ściany, wewnętrzne, sklepienia, stropy, konstrukcje dachowe, pokrycia dachu, wyposażenie i instalacje)

dobry



20. Najpilniejsze postulaty konserwatorskie

21. Akta archiwalne (rodzaj akt, numer i miejsce przechowywania)

Akta Gruntowe Posesji w Archiwum Muzeum Tysiąclecia
Polski w Gnieźnie

22. Bibliografia

Katalog Zabytków Sztuki w Polsce - pow. Gniezno I.S.PAN
1963 s.70
J.Pic: Zabudowa Miasta. Architektura klasycyzmu. Dzieje
Gniezna. praca zbiorowa Warszawa 1965 s.485

23. Źródła ikonograficzne i fotograficzne (rodzaj, miejsce przechowania, sygnatury)

Teka Fotograficzna u Woj. Konserwatora Zabytków
Katalog Zabytków Sztukiil.112

24. Uwagi różne

25. Wypełnił

Barbara Dembicka

Imię i nazwisko

data

26. Sprawdził

Imię i nazwisko

data

27. Załączniki

Jednoraz

ZGraf. WZRS Biskupiec zam. 1403 nakł. 20.000 szt. 07.07.82 r.