

1. Obiekt

DOM MIESZKALNY

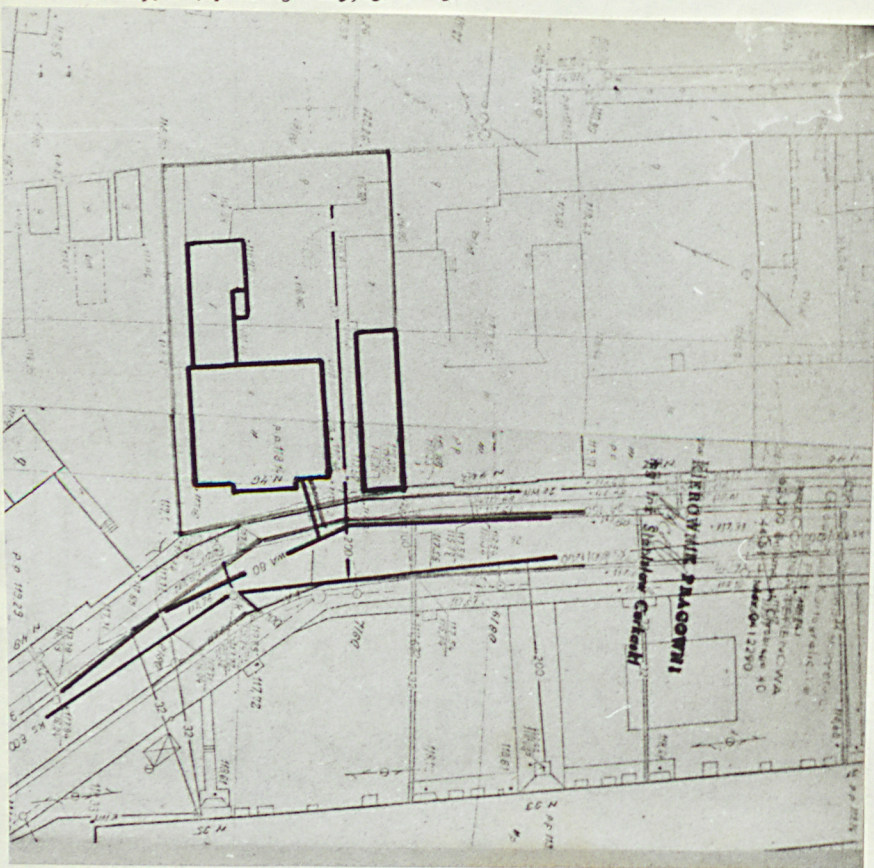
2. Czas powstania

3 ćw. XIX w.

3. Miejscowość

GNIEZNO

. Zdjęcia, plan sytuacyjny, rzuty



4. Adres

ul. Mieszka I nr 46

nr hipoteczny

5. Przynależność administracyjna

województwo Poznańskie

gmina Gniezno pow. Gnieźnieński

6. Poprzednie nazwy miejscowości

Gnesen

7. Przynależność administracyjna przed 1. VI. 1975 roku

Poznańskie
województwo Gniezno

powiat

8. Właściciel i jego adres

skarb państwa

9. Użytkownik i jego adres

Miejskie Przedsiębiorstwo Gospodarki Komunalnej i Mieszkaniowej
w Gnieźnie ul. Warszawska 21

10. Rejestr zabytków

Nr

data

autor zdjęć Wł. Kowaliński i B. Cynalewski

data wykonania

miejsce przechowywania: negatywów

12. Autorzy, historia obiektu, określenia stylu,

Autor budynku nieznany.

Styl budynku ma cechy podmiejskiego dworku.

W 1863 r. dom należał do Bruggermana. W 1886 kupuje go Alwin i Maria Liebertowie. W 1901 r. dom zostaje własnością Roberta Sambergera z Nakła a w 1908 właścicielami są Edmund i Magdalena z d. Krakowska Sambergerowie. W 1911 r. Magdalena Samberger sprzedaje dom spedytrowi Maxowi Kantelowi. W 1922 właścicielem jest kupiec Zacheusz Cieczka, który 1926 sprzedaje go Stanisławowi i Marii Piskorskim.

Budynek przechodzi na własność skarbu państwa w 1983 r.

13. Opis (sytuacja, materiał i konstrukcja, rzut, bryła, elewacje, dach, wnętrze, wyposażenie, instalacje)

Budynek usytuowany przy ulicy Mieszka I - przed fasadą niewielki ogródek. Jednokondygnacyjny z dwukondygnacyjnym ryzalitem na osi budynku, murowany z cegły pełnej, podpiwniczony z poddaszem użytkowym. Konstrukcja dachu drewniana dach na budynku frontowym dwuspadowy, na skrzydle jednospadowy, kryty papą. Stropy drewniane, w piwnicy odcinkowe na belkach stalowych.

Budynek główny dwutraktowy z korytarzem, skrzydło jednotraktowe. Wejście do domu w ścianie bocznej na osi w przedłużeniu korytarza, klatka schodowa jednobiegowa w trakcie tylnym, na prawo od wejścia.

Fasada czteroosiowa, w tym dwuosiowy ryzalit nakryty dwuspadowym osobnym dachem prostopadłym do dachu pozostałych części budynku. Naroża wszystkich części fasady boniowane. Opaski okienne profilowane z uszakami u góry, nad nimi nadproża spięte z opaską kliniec **który** wspiera gzyms odcinkowy. Pod wysuniętym oknem dachu ozdobny drewniany fryz. W szczycie ryzalitu ażurowa dekoracja drewniana pomiędzy jętką i wieszarem.

Dom wyposażony jest w instalację elektryczną, gazową i wodno-kanalizacyjną.

Ogrzewanie przez piece.

Obok domu jednotraktowa oficyna

14. Kubatura 2.785 m ³	15. Powierzchnia użytkowa 400,2 m ²	16. Przeznaczenie pierwotne mieszkalne	17. Użytkowanie obecne mieszkalne
18. Prace budowlane i konserwatorskie, ich przebieg i dokumentacja W 1983 roku budynek został zakwalifikowany do remontu kapitalnego. Wykonano: naprawę i osuszenie fundamentów stemplowanie krawężników dachu naprawa blacharki, uzupełnienie tynków osadzenie nadproży drzwiowych i ościeży okiennych oraz ich pomalowanie naprawa zamków i klamek wymiana instalacji gazowej i elektrycznej naprawa instalacji wodno-kanalizacyjnych przebudowa niektórych pieców Dokumentacja remontu znajduje się w Miejskim Przedsiębiorstwie Gospodarki Komunalnej i Mieszkaniowej ul. Warszawska 21 w Gnieźnie.		19. Stan zachowania (fundamenty, ściany zewnętrzne, ściany wewnętrzne, sklepienia, stropy konstrukcje dachowe, pokrycie dachu, wyposażenie i instalacje) dobry	
20. Najpilniejsze postulaty konserwatorskie narazie niema ważniejszych postulatów konserwatorskich			

21. Akta archiwalne (rodzaj akt, numer i miejsce przechowywania)

22. Bibliografia

23. Źródła ikonograficzne i fotografie (rodzaj, miejsce przechowywania, sygnatury)

24. Uwagi różne

25. Wypełnił

Barbara Dembińska

imię i nazwisko

data X. 1987 r.

26. Sprawdził

imię i nazwisko

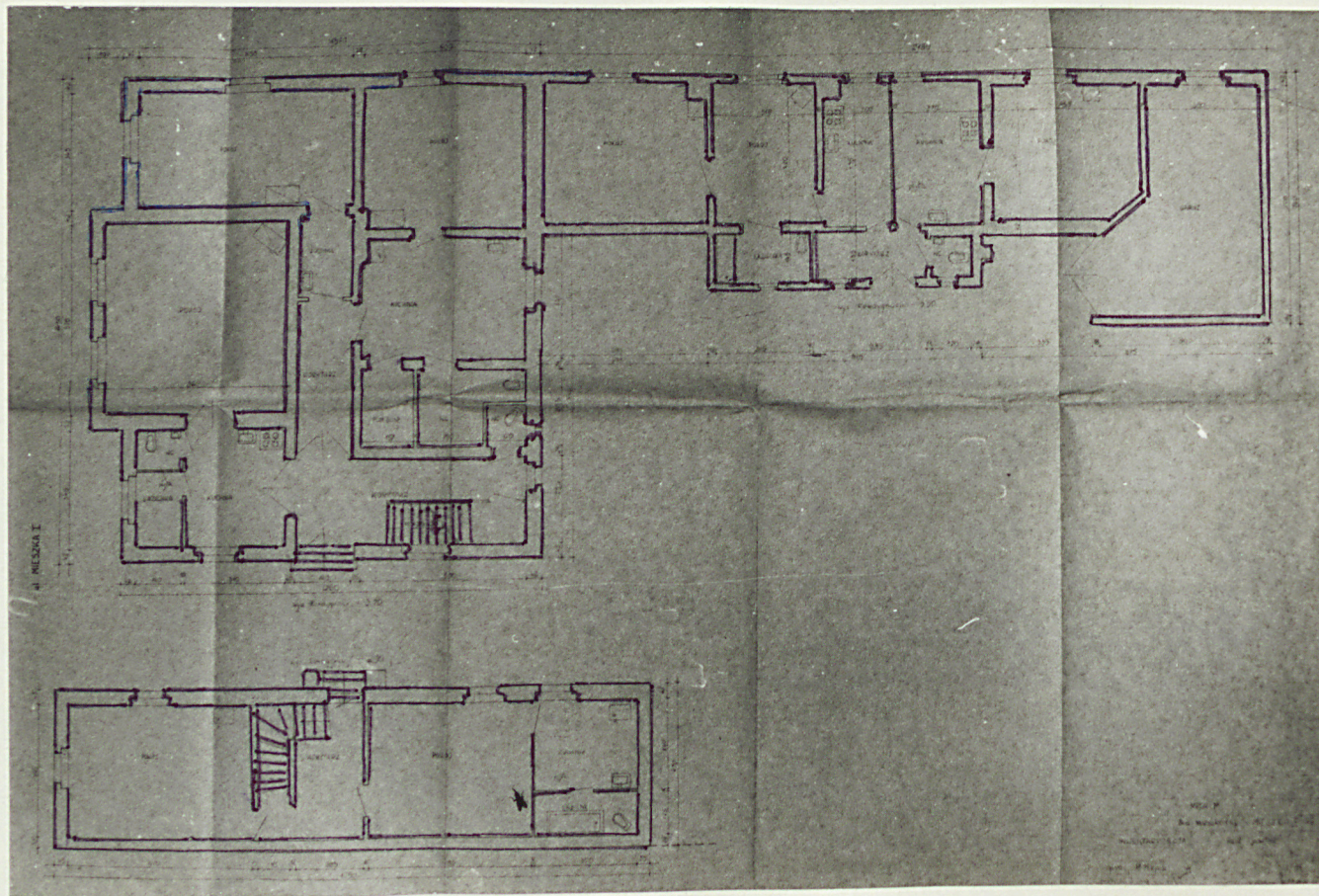
data

27. Załączniki

1. miejscowość
Gniezno

2. obiekt /nazwa jak na karcie/
dom mieszkalny

3. zawartość wkładki
rzut



wkładkę założyła B. Dembińska