

**OŚRODEK DOKUMENTACJI
 ZABYTKÓW W WARSZAWIE**
 Karta Ewidencyjna Zabytków
 Architektury i Budownictwa

A B C D E F G H I J K L Ł M N O P R S T U V W X Y Z

Nr WIELKOPOLSKIE

2593

1. Obiekt

2. Czas powstania

3. Miejscowość

KAMIENICA

I. 80-te XIX w.

GNIEZNO

Zdjęcia, plan sytuacyjny, rzuty

4. Adres

ul. Mieszka I 30
 62-200 Gniezno

nr hipoteczny

5. Przynależność administracyjna

województwo wielkopolskie

gmina Gniezno

6. Poprzednie nazwy miejscowości

niem. Gnesen

7. Przynależność administracyjna przed 1975 r.

województwo poznańskie

powiat Gniezno

8. Właściciel i jego adres
 Stowarzyszenie Właścicieli
 Nieruchomości,
 Gniezno, Rynek 10

9. Użytkownik i jego adres

lokatorzy

10. Rejestr zabytków

Nr

data



12. Autorzy, historia obiektu, określenie stylu

Nie znamy dokładnej daty budowy kamienicy przy ul. Mieszka I 30. Istniała już w roku 1888, o czym świadczy zachowany plan sytuacyjny posesji. Niw wiemy również, kto był wówczas właścicielem, ani kto wykonał projekty domu.

W roku 1927 ówczesna właścicielka – pani Wnukowska – rozpoczęła przebudowę domu na szkołę przygotowawczą. W roku 1935 właścicielem został Leon Waniorek, który przywrócił dawną, mieszkalną funkcję budynku.

Eklektyczna architektura kamienicy czerpie z szerokiego repertuaru form historyzujących.

13. Opis (sytuacja, materiał i konstrukcja, rzut, bryła, elewacje, dach, wnętrze, wyposażenie, instalacje)

SYTUACJA: Budynek zlokalizowany w śródmieściu Gniezna, w zabudowie wolnostojącej, po zachodniej stronie ulicy Mieszka I. Vis a vis znajduje się gmach dawnego gimnazjum (ob. Liceum Medyczne).

MATERIAŁ, KONSTRUKCJA, TECHNIKA: Ściany murowane z cegły ceramicznej pełnej, otynkowane, na licowanej kamieniem podmurówce. W piwnicy sklepienia odcinkowe. Nad kondygnacjami mieszkalnymi drewniane stropy belkowe z podsufitką. Więźba dachowa drewniana o konstrukcji stolcowo – jętkowej. Dach pokryty papą. Posadzki ceramiczne (w sieni wejściowej) i cementowe (klatka schodowa, piwnica). Podłogi drewniane deskowe. Schody drewniane policzkowe zabiegowe z drewnianymi tralkowymi balustradami. Schody do piwnicy drewniane jednobiegowe policzkowe. Otwory okienne i drzwiowe prostokątne. Stalarka okienna drewniana skrzynkowa oraz krosnowa (okna klatki schodowej). Stalarka drzwiowa drewniana płycinowa, częściowo przeszklona, z wyłogami.

RZUT: Budynek wzniesiony na planie prostokąta o stosunku boków ok. 1 : 2. Od zachodu dwie symetryczne krótkie oficyny. Od północy i południa dwa symetryczne, płytkie ryzality. Układ wnętrza dwu- i półtraktowy w części środkowej oraz dwutraktowy w częściach skrajnych. Oficyny dwutraktowe. Sień przejściowa z klatką schodową na osi.

BRYŁA: Budynek całkowicie podpiwniczony, dwukondygnacyjny, z nieużytkowym poddaszem. Kryty dachem czteropłaciowym. Od podwórza dwie symetryczne dwukondygnacyjne oficyny kryte dachami dwuspadowymi. Środkowa część fasady zwieńczona attyką. Na ryzalitach w północnej i południowej elewacji wystawy dachowe zwieńczone szczytami.

ELEWACJE: Fasada wschodnia symetryczna, otynkowana. Siedem osi wyznaczonych przez dwie kondygnacje prostokątnych okien. Osie okienne rozdzielone pilastrami w wielkim porządku. Trzony pilastrów ozdobione medalionami w połowie wysokości i zwieńczone stylizowanymi korynckimi kapitelami. Na pilastrach wsparte belkowanie ozdobione ornamentami roślinnymi. Ponad belkowanie gzymsy koronujące na dekoracyjnych krokosztynach. Okna obramione opaskami i zwieńczone gzymsami nadokiennymi. W każdej osi okiennej między kondygnacjami znajdują się prostokątne płyciny podzielone na dwa kwadratowe pola z motywem liści. Pośrodku fasady trzyosiowy pseudoryzalit z drzwiami wejściowymi w przyziemiu flankowanymi przez dwa okna. Pseudoryzalit zwieńczony attyką w formie balustrady z czterema filarami, na których ustawiono klasycyzujące posągi. Elewacje północna i południowa rozwiązane analogicznie: dwukondygnacyjne, czteroosiowe, symetryczne, z dwuosiowym ryzalitem pośrodku. Jednoosiowe boczne części elewacji ujęte pilastrami w wielkim porządku, przeprute prostokątnymi oknami w prostych opaskach. Środkowy ryzalit o kondygnacjach rozdzielonych kordonowym gzymsiem, boniowany w partii przyziemia. Ryzalit zwieńczony szczytem przeprutym dwoma prostokątnymi oknami. Okna oraz narożniki szczytu ujęte pilastrami dźwigającymi belkowanie, ponad którym znajduje się trójkątny naczółek. Elewacje podwórzowe symetryczne, otynkowane, o dwóch kondygnacjach wyznaczonych przez prostokątne okna. Zachodnie elewacje oficyn dwuosiowe, zachodnia elewacja budynku frontowego trzyosiowa, Wewnętrzne elewacje oficyn (północna i południowa) jednoosiowe.

dalszy ciąg opisu na wkładce

14. Kubatura	15. Powierzchnia użytkowa	16. Przeznaczenie pierwotne	17. Użytkowanie obecne
ok. 2250 m ² (bez piwnic i poddasza)	pow. zab. ok. 370 m ²	mieszkalne	mieszkalne
18. Prace budowlane i konserwatorskie, ich przebieg i dokumentacja <ul style="list-style-type: none"> - 1997 – remont fasady - naprawy bieżące 		19. Stan zachowania (fundamenty, ściany zewnętrzne, ściany wewnętrzne, sklepienia, stropy, konstrukcje dachowe, pokrycie dachu, wyposażenie i instalacje) <p>Stan zachowania budynku dobry. Miejscowe zawilgocenia murów i nieznaczne uszkodzenia tynków. Zużyta część stolarki otworowej i podłóg.</p>	
20. Najpilniejsze postulaty konserwatorskie <ul style="list-style-type: none"> - wymiana i naprawa stolarki okien i drzwi z zachowaniem kształtu i podziałów stolarki oryginalnej 			

21. Akta archiwalne (rodzaj akt, numer i miejsce przechowywania)

- Akta gruntowe posesji miasta Gniezna w zbiorach Muzeum Początków Państwa Polskiego w Gnieźnie, sygn. 606

23. Źródła ikonograficzne i fotografie (rodzaj, miejsce przechowywania, sygnatury)

22. Bibliografia

24. Uwagi różne

25. Wypełnił

Jędrzej Stępnia

data wrzesień – listopad 1999

26. Sprawdził

data

27. Załączniki

2 wkładki

1. Miejscowość	2. Obiekt (nazwa jak w karcie)	3. Zawartość wkładki (nazwa obiektu lub materiału uzupełniającego)
G N I E Z N O	K A M I E N I C A	C I Ą G D A L S Z Y O P I S U + M A T E R I A Ł I L U S T R A C Y J N Y

DALSZY CIĄG PUNKTU 13:

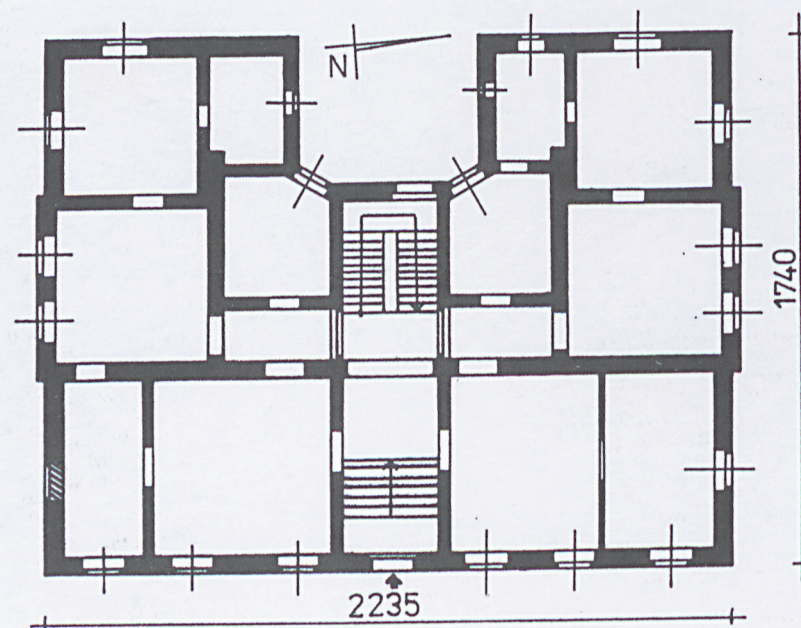
WNĘTRZE: Układ wnętrz modyfikowany na w latach 20-tych na potrzeby szkoły. Następnie przywrócono mieszkalny układ funkcjonalny zachowany do dzisiaj. Układ komunikacyjny z sienią wejściową na osi i klatka schodową w tylnym trakcie niezmieniony.

WYPOSAŻENIE: Zachowane pierwotne wyposażenie stolarskie: pierwotna stolarka okien i drzwi oraz klatka schodowa z dekoracyjnymi tralkowymi balustradami.

INSTALACJE: elektryczna, gazowa, piece, wod.-kan.

SPIS FOTOGRAFII:

1. Fasada wschodnia
2. Elewacja południowa
3. Widok od północnego wschodu
4. Widok od podwórza
5. Klatka schodowa
6. Drzwi wejściowe w fasadzie
7. Drzwi wejściowe w klatce schodowej
8. Detale fasady
9. Detale fasady
10. Attyka nad pseudoryzalitem fasady





2



3



4



5

WKŁADKA DO KARTY EWIDENCYJNEJ ZABYTKÓW ARCHITEKTURY I BUDOWNICTWA

ZAŁĄCZNIK NR 2

4. Miejscowość	5. Obiekt (nazwa jak w karcie)	6. Zawartość wkładki (nazwa obiektu lub materiału uzupełniającego)
GNIEZNO	KAMIENICA	MATERIAŁ ILUSTRACYJNY



6



7



8

Wkładkę założył: Jędrzej Stępnia, wrzesień – listopad 1999.



9



10