

I. Obiekt  
G I M N A Z J U M  
BUDYNEK SZKOLNY

2. Czas powstania

1863 i 1884 r.

3. Miejscowość

G N I E Z N O

II. Zdjęcia, plan sytuacyjny, rzuty



autor zdjęć B.Cynalewski i J.Sieczkowski  
data wykonania  
miejsce przechowywania negatywów

4. Adres

ul. Mieszka I nr. 27

nr hipoteczny

5. Przynależność administracyjna

województwo Poznań

gmina Gniezno

6. Poprzednie nazwy miejscowości

Gnesen

7. Przynależność administracyjna przed 1. IV. 1975 r.

województwo Poznań

powiat Gniezno

8. Właściciel i jego adres

skarb państwa

9. Użytkownik i jego adres

Państwowe Liceum Medyczne

10. Rejestr zabytków

Nr 2203 data 24.04.1981



12. Autorzy, historia obiektu, określenia stylu,

W 1862 roku po długich staraniach u władz, uzyskano pozwolenie na otwarcie wyższej szkoły miejskiej dla chłopców. Budynek szkolny stanął w 1863 r. i w tymże roku pierwsi uczniowie rozpoczęli w nim naukę. W 1866 roku szkoła została upaństwowiona z nazwą Królewskie Gimnazjum Gnieźnieńskie. W 1869 roku szkoła otrzymała w zapisie testamentowym sąsiedni budynek w którym parter przeznaczono na bibliotekę a I piętro na mieszkanie dyrektora szkoły. W 1884 r. G. Herschenz zaprojektował rozbudowę gmachu szkolnego przez dodanie do prawego ryzalitu krótkiego skrzydła od strony podwórza. Zewnętrzną stronę tej części dostosowano do budynku głównego przez identyczne elementy wystroju. Osobne wejście umieszczono w szczycie skrzydła. W 1875 r. na podwórzu szkoły wybudowano salę gimnastyczną. W 1911 roku przy ul. Mickiewicza /Neue str./ nowy budynek szkolny, który połączono ze starym gmachem przez jego skrzydło z 1884 r.

13. Opis (sytuacja, materiał i konstrukcja, rzut, bryła, elewacje, dach, wnętrze, wyposażenie, instalacje)

Budynek usytuowany na rogu ul. Mieszka I i ul. Mickiewicza, wolnostojący, dwukondygnacyjny, podpiwniczony z poddaszem użytkowym. Od ulicy oddziela go niewielki pas zieleni oraz ogrodzenie obecnie z żelaznego płotu na podmurowaniu. Murowany z cegły pełnej. Dach dwu

Budynek dwutraktowy z korytarzem przez środek, sieną wejściową na osi budynku na przestrzał. W sieni schody prowadzące na parter murowane, na piętro schody drewniane w trakcie tylnym. Skrzydło dobudowane w 1884 r. jednotraktowe z korytarzem. Fasada od ul. Mieszka I jedenastoosiowa, w tym dwa skrajne ryzality trziosiowe. Parter od piętra oddziela szeroki profilowany gzyms kordonowy, a nad okrągłymi okienkami poddasza gzyms koronujący wsparty jest na malutkich krokstynkach w części środkowej i nieco większych w ryzalitach. Okna parteru osadzone w głębokich profilowanych ościeżach, górą zamknięte łukiem odcinkowym. Takie samo obramienie mają dwuskrzydłowe drzwi wejściowe, znajdujące się na osi budynku i poprzedzone trzystopniowymi murowanymi schodami. Okna I piętra ustawione są na gzymsie kordonowym, w ryzalitach zwieńczone wspartymi na konsolkach gzymsami prostymi. W części środkowej obramienia okien podobne do parteru.

Mury parteru z pseudoboniowaniem w układzie szerszych i węższych pasów tynku. Od strony podwórza niewielki ryzalit akcentujący drzwi wejściowe. Ze skrajnych ryzalitów pozostał jedynie ryzalit północny, południowy został wtopiony w dobudowane skrzydło.

Budynek wyposażony jest w instalację elektryczną i wodno-kanalizacyjną, gazową. Ogrzewanie centralne.



14. Kabatura  11.362 m <sup>2</sup>	15. Powierzchnia użytkowa	16. Przeznaczenie pierwotne  publiczne	17. Użytkowanie obecne  publiczne
18. Prace budowlane i konserwatorskie, ich przebieg i dokumentacja  W 1987 roku przeprowadzono remont kapitalny budynku w tym remont elewacji.  Wymieniono w 80% stolarkę drzwi i okien. wykonano naprawy podłóg. Piwnice przerobiono na szatnie, przeprowadzono remont kotłowni, przełożono instalację elektryczną, wyremontowano instalację wodno-kanalizacyjną i gazową. Pokrycie dachu z łupku wymieniono na blachę i zmodernizowano piorunochron. Naprawiono też podmurówkę płotu.		19. Stan zachowania (fundamenty, ściany zewnętrzne, ściany wewnętrzne, sklepienia, stropy konstrukcje dachowe, pokrycie dachu, wyposażenie i instalacje)  dobry	
20. Najpilniejsze postulaty konserwatorskie  Projektuje się też wyremontowanie elewacji.			



21. Akta archiwalne (rodzaj akt, numer i miejsce przechowywania)

Namiesnik Rzeszy Okręgu Kraj Warty sygn3151 - Archiwum  
Państwowe w Poznaniu

Projekt rozbudowy szkoły - archiwum w Gnieźnie

23. Źródła ikonograficzne i fotografie (rodzaj, miejsce przechowanie, sygnatury)

Fototeka u Wojewódzkiego Konserwatora Zabytków w Poz-  
naniu

22. Bibliografia

A. Warschauer: Geschichte der Stadt Gnesen. Posen 1918 Ver-  
lag der Historischen Gesellschaft für Provinz Posen  
s. 457-59.

St. Karwowski: Gniezno - Poznań 1892, odbitka z Rocznika  
Tow. Przyjaciół Nauk Poznańskiego T. XIX s. 453-55

G. Wróblewska: Rozwój przestrzenny 1815-1870 - Dzieje Gniez-  
na Praca zbiorowa Warszawa 1965 PWN s. 479

Zjazd Byłych wychowanków Gimnazjum i Liceum im Bolesława  
Chrobrego w Gnieźnie / 125 rocznica powstania Gimnazjum/  
Gniezno 1988 s. 3

24. Uwagi różne

25. Wypełnił

Barbara Dembińska

imię i nazwisko

data

III. 1990 r.

26. Sprawdził

imię i nazwisko

data

27. Załączniki

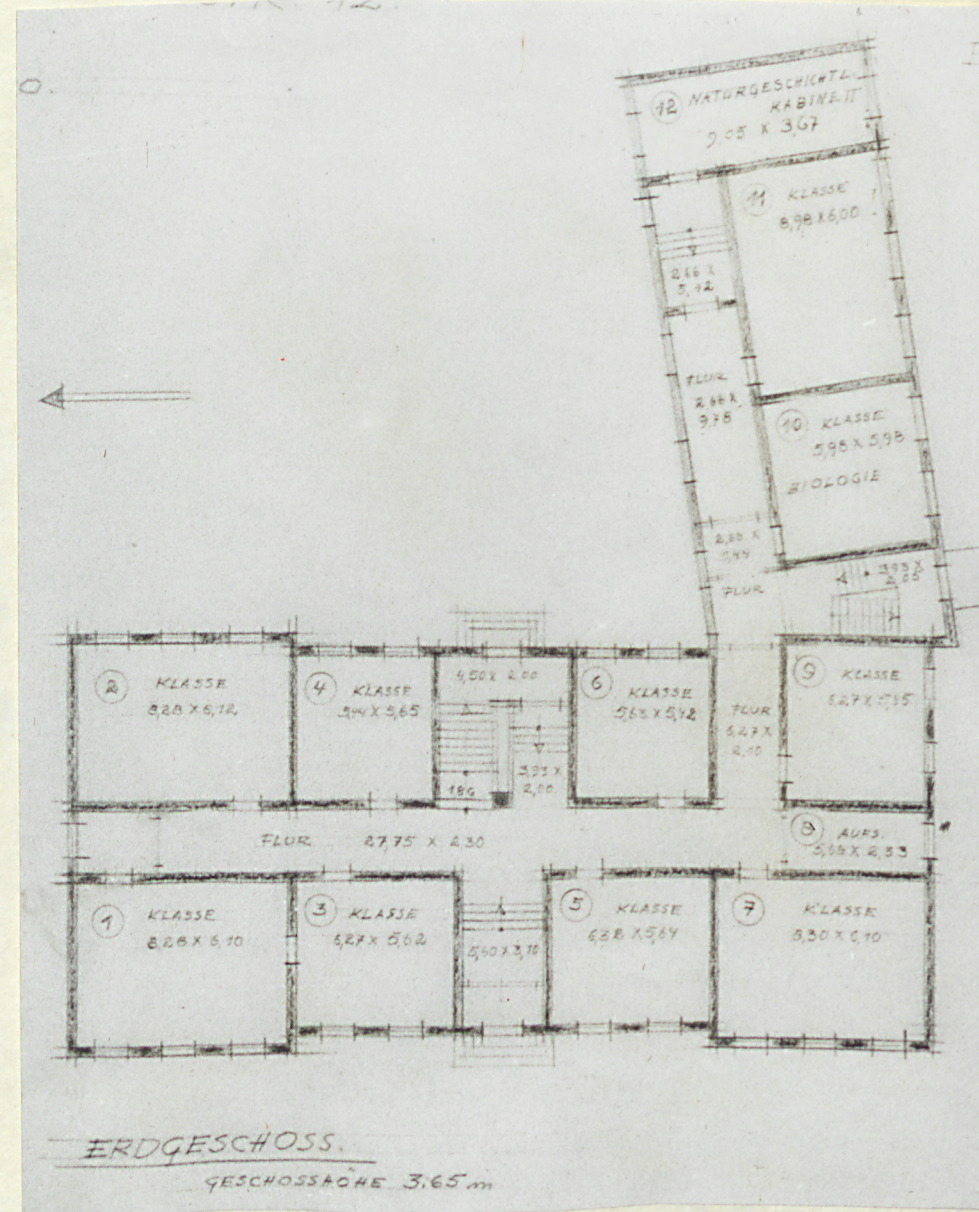
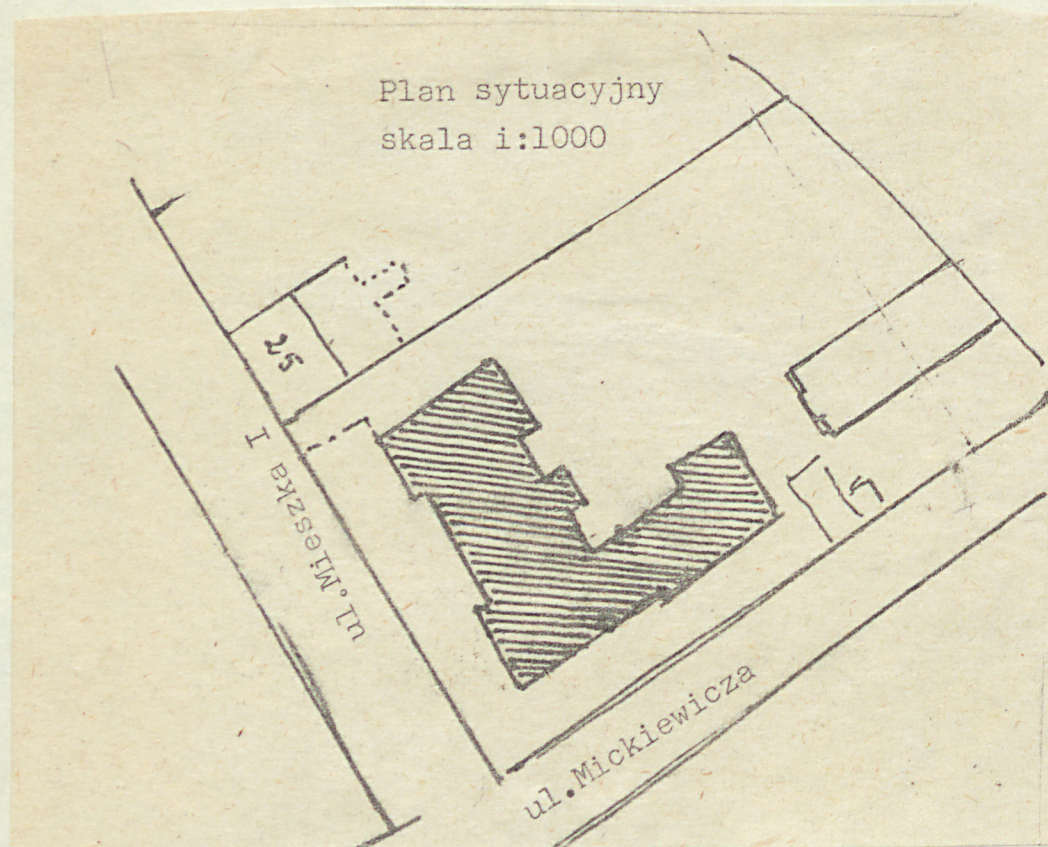


1. miejscowość  
Gniezno

2. obiekt / nazwa jak na karcie/  
budynek szkolny

3. zawartość wkładki  
historia, rzuty, plan sytuacyjny

nił swoją pierwotną funkcję aż do 1978 r. kiedy to został przekazany Państwowemu Liceum Medycznemu, które mieści się w nim do dzisiaj. Autor projektu nieznany. Surowa, monumentalna bryła budynku o wyrazistych podziałach ma cechy stylu renesansowo-barokowego.



wkładkę założyła B. Dembińska



