

1. Obiekt

DOM HANDLOWY, póź. BANK LUDOWY, ob. CECH RZEMIOŚŁ RÓŻNYCH

2. Czas powstania

IV ćw. XIX w

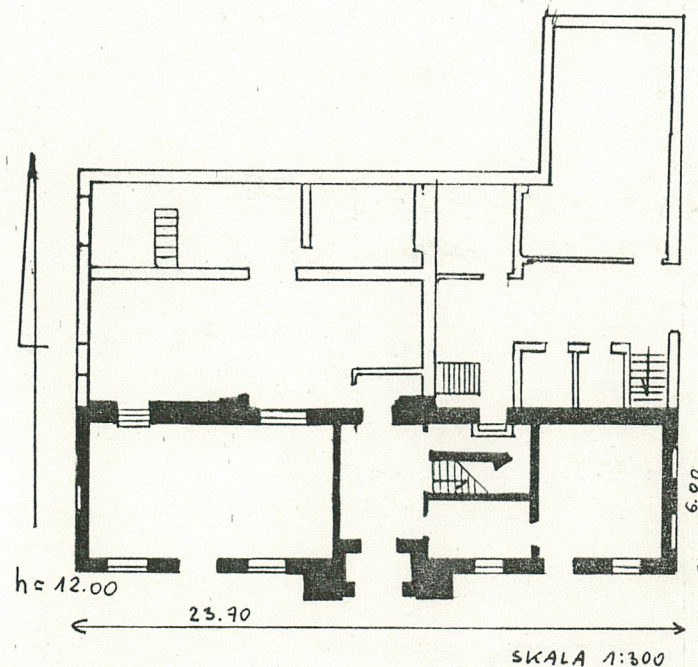
3. Miejscowość

GRODZISK Wlkp.

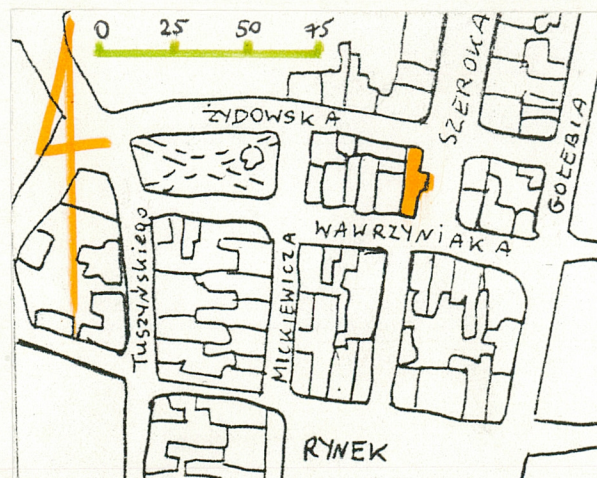
Zdjęcia, plan sytuacyjny, rzuty



fasada od pd - wsch



autor zdjęć M. Żuk - Piotrowska  
data wykonania maj 1993  
miejsce przechowywania negatywów



4. Adres ul. Szeroka 1

nr hipoteczny [redacted] dz. 2026

5. Przynależność administracyjna

województwo poznańskie

POB. GRODZISKI

gmina Grodzisk Wlkp.

6. Poprzednie nazwy miejscowości

Gratz

7. Przynależność administracyjna przed 1.VI.1975 r.

województwo poznańskie

powiat Nowy Tomyśl

8. Właściciel i jego adres

Cech Rzemiosł Różnych

Grodzisk Wlkp., ul. Szeroka 1

9. Użytkownik i jego adres

j.w.

10. Rejestr zabytków

Nr 2590/A data 29.05.1996



12. Autorzy, historia obiektu, określenia stylu

Obiekt powstał jako dom handlowy w 4 ćw. XIX w, w kwartale domów żydowskich. Od 1914 - 1924 zmieniał kilkakrotnie właścicieli. W 1924 roku został zakupiony za kilka bochenków chleba od rodziny Deutsch na siedzibę Banku Ludowego ( na parterze były sklepy, na piętrze bank ). Wówczas zakupiono też dom sąsiadujący od ul. Wawrzyniaka i połączono budynki integralnie wewnątrz. Po II woj. Świat. budynek użytkował Bank Spółdzielczy a w 1986 r od miasta zakupił go na swoją siedzibę Cech Rzemiosł Różnych. Budynek o cechach Neorenesansowych. ( północnych)

13. Opis (sytuacja, materiał i konstrukcja, rzut, bryła, elewacje, dach, wnętrze, wyposażenie, instalacje)

Sytuacja.

Budynek znajduje się w obrębie Starego Miasta, na początku ul. Szerokiej, po jej zachodniej stronie - ulicy, która łączy osiowo Stary Rynek ( od pd ) z Pl. Powst. Włkp.- d. Nowy Rynek ( na pn ), Dom zajmującą całą wschodnią pierzeję kwartału wydzielonego przez ul. Szeroką od wsch, Żydowską od pn, ks. kan. Cz. Tuszyńskiego od zach i ks. P. Wawrzyniaka od pd.

Materiał i konstrukcja.

Budynek wzniesiono na fundamencie z cegły pełnej, ceramicznej, podpiwniczony. Nad piwnicą jest strop łukowy, ceglany, nad kondygnacjami drewniany. Ściany stawiane są z cegły pełnej wypalanej na 2 lub 1,5 cegły (klinkierowa w fasadzie lub 1 cegłę - mur przylegający do budynku obok, elewacja tynkowana i malowana. Konstrukcja dachowa drewniana krokwiowo - płatwiowa i mieszana, podbita deskami, dachy kryte rombami blachy ocynkowanej, gzymsy, wystawki, rynny z blachy ocynkowanej, balustrady kute, żeliwne. Schody drewniane z balustradą, podłogi - posadzki, drewniane z desek na legarach, na piętrze parkiety i wykładziny. Na piętrze w sali posiedzeń dek. stiukowa. Okna - na parterze współczesne, na piętrze starsze, dwudzielne 4 polowe, drewniane, skrzynkowe. Drzwi drewniane, podwójne, płycinowe z ozdobnymi nadprożami.

Rzut.

Rzut budynku ( bez późniejszych i zaadoptowanych pomieszczeń ) jest prostokątny o boku dłuższym frontem do ulicy. Układ pomieszczeń rozplanowano w jednym trakcie z sienią pośrodku i sklepami po bokach.

Bryła.

Bryła budynku jest prostopadłościanem, nakrytym dachem mansyrdowym z wystawką nad ryzalitem wejściowym i daszkami namiotowymi nad oknami w wystawkach , ze szczytem od zachodu, schodkowym po bokach.

Elewacje.

opis na wkładce.



14. Kubatura 1567 m <sup>3</sup>	15. Powierzchnia użytkowa 323 m <sup>2</sup>	16. Przeznaczenie pierwotne handlowe	17. Użytkowanie obecne handlowo - biurowe
18. Prace budowlane i konserwatorskie, ich przebieg i dokumentacja Po pożarze w 1990 roku przeprowadzono generalny remont - dach, wnętrza itp., dokumentacja u użytkownika.		19. Stan zachowania (fundamenty, ściany zewnętrzne, ściany wewnętrzne, sklepienia, stropy konstrukcje dachowe, pokrycie dachu, wyposażenie i instalacje)  Stan zachowania obiektu - wszystkich jego elementów jest bardzo dobry.	
20. Najpilniejsze postulaty konserwatorskie			



21. Akta archiwalne (rodzaj akt, numer i miejsce przechowywania)

22. Bibliografia

23. Źródła ikonograficzne i fotografie (rodzaj, miejsce przechowywania, sygnatury)

Fotografie z okresu międzywojennego przechowywane są u obecnego użytkownika.

24. Uwagi różne

25. Wypełnił

M. Żuk - Piotrowska

imię i nazwisko

maj 1993 r

data

26. Sprawdził

imię i nazwisko

data

27. Załączniki

wkładka nr 1



1. Miejscowość GRODZISK Wlkp.	2. Obiekt (nazwa jak w karcie) DOM HANDLOWY ob. CECH RZEMIOSŁ RÓŻNYCH	3. Zawartość wkładki (nazwa obiektu lub materiału uzupełniającego) c.d.opisu z rubryki nr 13, fot.
----------------------------------	---	---

Elewacje.

Elewacje budynku w części parterowej są tynkowane, boniowane, z gzymsem koronującym od góry - wszystko pomalowane farbą na szaro. Kondygnacja piętra - najbardziej okazała ma zaznaczony cokół, wysokie okna w ramach uszakowych od góry, zwieńczone trójkątnymi naczółkami - w kolorach białym i szarym na ciemnoczerwonym tle pomalowanej (sic!) cegły klinkierowej ściany, a całość wieńczy wielostopniowy gzyms koronujący.

Fasada - elewacja wschodnia, trójkondygnacyjna, 7 osiowa z ryzalitem na osi z wejściem gł. Po bokach w parterze są sklepy z oknami wystawowymi i wejściami pośrodku. Wejście - z bramą żeliwną w ryzalicie i z drzwiami wejściowymi w głębi. Na piętrze, w ryzalicie jest wnęka balkonowa z arkadą wspartą na filarach z bazą i kapi-  
telami w(kształcie płaskich abakusów). Pomiędzy arkadą jest kuta, żeliwna balustrada balkonu, wewnątrz są }  
wysokie drzwi z dekoracyjnym nadprożem w formie trójkątnego szczytu z wolutami po bokach i supraportą ujętą przez sterczyny "kulowe". Ten układ dekoracyjny powtórzony jest w wystawce dachowej nad ryzalitem. Małe okienka dachowe nakryte są daszkami namiotowymi w formie ostrosłupów na podstawie, zwieńczone są iglicami z kulami. Elewacja zachodnia jest niewidoczna, a elewacje pn i pd są 1 osiowe z blendami w parterze.

Wnętrza.

Wnętrza rozplanowane są w1 trakcie z sienią na osi i sklepami po bokach, na parterze z oddzielnymi wejściami. Na piętrze od str. pd - wsch sala posiedzeń, po przeciwnej str. holu pomieszczenia biurowe.( podziel. współ.)

Wyposażenie.

Do,najciekawszych elementów wyposażenia wnętrza należy stolarka - balustrada schodów, drzwi o neorenesansowych nadprożach, żeliwne balustrady balkonu i dachu. W sali posiedzeń dekoracja stiukowa sufitu.

Instalacje.

W budynku znajduje się instalacja wodno - kanalizacyjna, elektryczna, telefoniczna, ogrzewcza - wodna - tj. kaloryfery z piecem gazowym w piwnicy. Instalacja odgromowa.

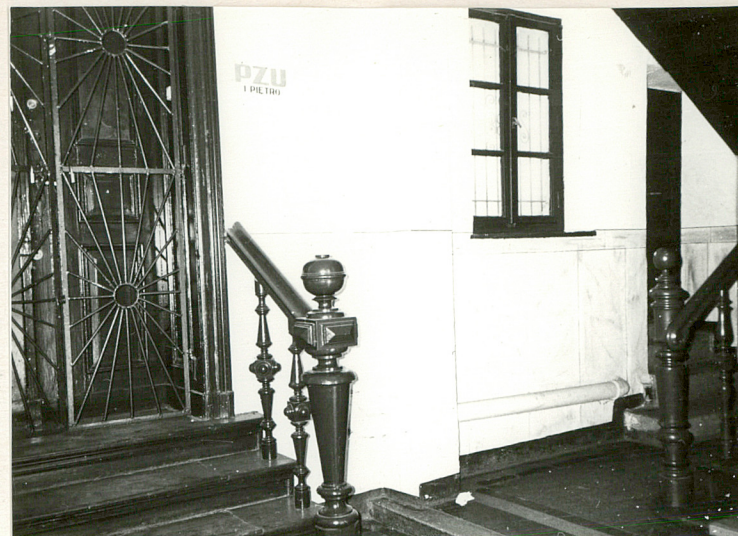
Wkładkę założył: M. Żuk - Piotrowska, maj 1993 r  
(imię, nazwisko, data)

Miejsce przechowywania negatywów \_\_\_\_\_





widok od str. pn - wsch



fragment sieni i klatki schodowej



elewacja pd



ryzalit fasady



drzwi w sali obrad



dekoracja stiukowa sali obrad