

1. Obiekt

O G R Ó J E C przy kościele parafialnym

2. Czas powstania

k.XVIII wieku

3. Miejscowość

T U R S K O

4. Adres

Tursko 7

nr hipoteczny 63-322 Gołuchów

lub. ewid. gruntów

5. Przynależność administracyjna

wielkopolskie

województwo

powiat Pleszew

gmina Gołuchów

6. Poprzednie nazwy miejscowości

Tursk

Tursko Wielkie

7. Przynależność administracyjna

przed ~~XXXXXX~~ 1.01.1999 r.

kaliskie

województwo

powiat

8. Właściciel i jego adres

Parafia Rzymsko-Katolicka

pw.św.Andrzeja Ap.

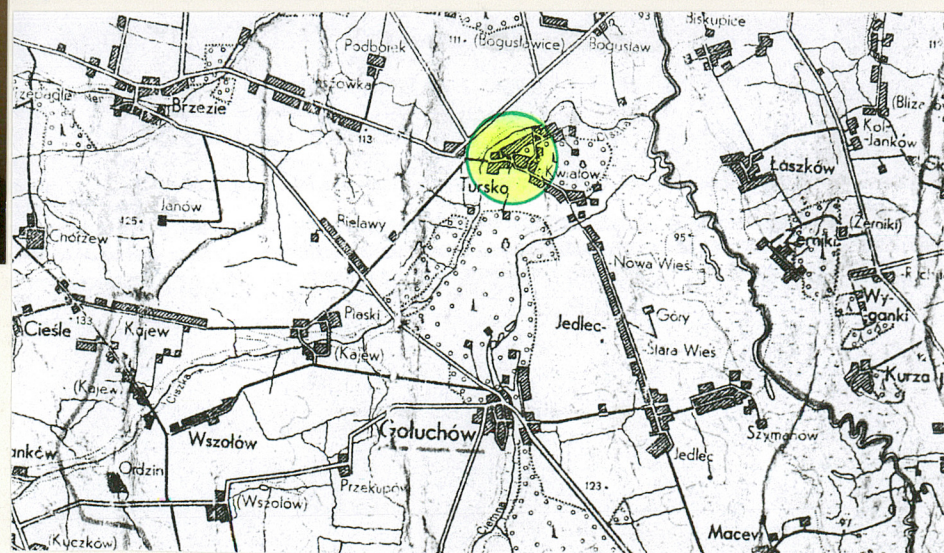
Tursko, 63-322 Gołuchów

9. Użytkownik i jego adres

J.W.

10. Rejestr zabytków

Nr 408/A 1604/A data 16.09.1974r.





Powstanie tzw. Ogrójca w Tursku związane jest ściśle z początkiem i miejscem powstania ośrodka kultu maryjnego w 1764 roku. Powstał on w związku z pojawieniem się w tym miejscu tzw. obrazu "łaskami słynącego" Matki Bożej z Mariazell. Według tradycji "Roku Pańskiego 1764 roku w sobotę przed Uroczystością Zielonych Świątek (...) gdy w Polsce obchodzono na wyborem króla (...) ukazał się dziwny znak (...). Obraz (...) znajdował się w chłopskiej chacie Jana Biadały mieszkańca wsi Lenartowice (...). Obraz ten przechowywany w nieścisłym miejscu korzystając z ładnej słonecznej pogody w ową sobotę wigilijną Zielonych Świąt wyniesiono z chaty (...). W pewnym momencie obraz poruszony jakby dziwną siłą unosił się ku górze (...) i podążył w prostym kierunku ponad lasami do wsi Tursko. Tutaj w dziwnym sposób osiadł na piaszczystym miejscu, gdzie teraz stoi figura Matki Boskiej otoczona mu-

Wieś Tursko położona jest w odległości około 2 kilometrów na północ od Gołuchowa, przy szosie asfaltowej z Jedlca przez Pleszówkę do Brzezia, nieopodal skrzyżowania z traktem asfaltowym z Blizanowa przez Bogusław do Bielaw. Miejscowość zlokalizowana jest około 2 kilometry na zachód od szerokiej doliny Proсны. Od strony północnej i zachodniej Tursko otoczone jest głęboką doliną Giszki a od wschodu sąsiaduje z lasem iglastym. We zachodniej części wsi - nieopodal zbocza doliny znajduje się plebania a po drugiej stronie szosy stary cmentarz na pagórku. Tam dawniej znajdował się drewniany kościół. W odległości około 400 metrów na wschód położony jest późnobarokowy kościół pw. św. Andrzeja Ap. Jest on orientowany, otoczony terenem przykościelnym ogrodzonym murem. W części południowo-wschodniej znajdują się nagrobki a przy obrzeżu - wiekowe lipy. Natomiast w kierunku wschodnim zlokalizowany jest nowszy ołtarz leśny, odpustowy. Z terenem przykościelnym (o wymiarach 80 m x 74 m) graniczy od zachodu tzw. Ogrójec rozplanowany na rzucie koła, z centralnym słupem kamiennymi, z rzeźbą Matki Bożej Turskiej a także św. Michała, św. Barbary, św. Katarzyny. W otoczeniu tego słupa znajduje się piasek któremu wierni przypisują własności lecznicze. Barokowy słup z rzeźbami ustawiono w miejscu cudownego objawienia w 1764 roku. Dalej, w kierunku zachodnim rozciąga się rozległy, tzw. Plac Koronacyjny utworzony po II wojnie, z alejami akacjowymi. Natomiast po południowej stronie terenu przykościelnego i tzw. Placu Koronacyjnego rozciąga się plac targowy wykorzystywany szczególnie w okresie odpustu. Z kolei tzw. Plac koronacyjny sąsiaduje od północno-wschodu z rozległym założeniem dworsko-folwarcznym. Nowszy cmentarz usytuowany jest natomiast w odległości około 70 metrów na południowo-wschód od terenu przykościelnego, w sąsiedztwie placu targowego wykorzystywanego w niedziela jako parking samochodów wiernych.



14. Kubatura  — — —	15. Powierzchnia użytkowa  254 m <sup>2</sup>	16. Przeznaczenie pierwotne  Ogrojec przy kościele	17. Użytkowanie obecne  Ogrójec przy kościele
18. Prace budowlane i konserwatorskie, ich przebieg i dokumentacja (po 1945 r.)  Zapewne w 1967-68 roku(po 1965 roku) mur artykułowany wnekami i arkadami pokryto wtórnym tynkiem fakturowym powyżej wysokiego cokołu.Zlikwidowano pokrycie blachowe pseudodaszków muru.Wykonano nową bramę metalową dwuskrzydłową w miejsce drewnianej.Pomnik w formie czworobocznego słupa kamiennego z rzeźbami-pomalowano.		19. Stan zachowania (fundamenty, ściany zewnętrzne, ściany wewnętrzne, sklepienia, stropy, konstrukcje dachowe, pokrycie dachu, wyposażenie i instalacje)  Stan techniczny tzw.Ogrójca dość dobry.Mur ogrodzeniowy ogniskowo zawilgocony,z niewielkimi ubytkami w tynkach.Drewniane,ażurowe wypełnienie otworów w murze-częściowo spróchniałe.Słup z rzeźbami w stanie dość dobrym.	
20. Najpilniejsze postulaty konserwatorskie			



21. Akta archiwalne i źródła ikonograficzne (rodzaj, numer i miejsce przechowywania)

22. Bibliografia

Katalog zabytków sztuki w Polsce, T.V, z. 19, województwo poznańskie, powiat pleszewski, pod red. A Kodurowej, Warszawa 1959  
S. Wojcieszak, Tursko, wiejska Częstochowa Wielkopolski, Krotozyn 1934  
S. Małyszko, Ł. Gajda, Majątki wielkopolskie, powiat pleszewski, T. II, Szreniawa 1994  
Kohte J., Verzeichnis der Kunst den der Provintz Posen, T. III, Berlin 1896-1898  
Sanktuarium Maryjne w Tursku, folder, 2000 r.  
Karty ewidencyjne zabytków nieruchomych, tzw. zielone, Ogrójec przy kościele p.w. św. Andrzeja, oprac. Z. Kębłowska 1965, mpis w archiwum Delegatury SOZ Kalisz  
Karty ewidencyjne zabytków ruchomych-Tursko, mpis w archiwum Delegatury SOZ Kalisz  
Karta cmentarza przykościelnego, oprac. S. Małyszko, mpis w archiwum Delegatury SOZ-Kalisz  
Kronika parafialna, mpis w biurze parafialnym  
Pruska mapa topograficzna, 1888 r. skala 1: 25000

23. Uwagi różne

24. Opracowanie karty ewidencyjnej

**mgr Stanisław Małyszko 2000 r.**

tekst .....  
imię, nazwisko, data, podpis

**Stanisław Małyszko 2000 r.**

plany, rysunki .....  
imię, nazwisko, data, podpis

**Stanisław Małyszko 2000 r.**

zdjęcia fotogr. ....  
imię, nazwisko, data, podpis

**u autora fot.**

miejsce przechowywania negatywów .....

**KARTA PO WYPEŁNIENIU PODLEGA OCHRONIE NA PODSTAWIE PRZEPISÓW PRAWA AUTORSKIEGO**

25. Adnotacje o inspekcjach, informacje o zmianach (daty, imiona i nazwiska wypełniających)

26. Załączniki

**wkładka: 1, 2, 3, 4**



1. Miejscowość... **TURSO  
GOŁUCHÓW** .....

2. Gmina .....

3. Województwo **WIELKOPÓLSKIE** .....

4. Obiekt (nazwa jak w karcie)  
**OGRÓJEC przy kościele parafialnym**

5. Zawartość wkładki (nazwa materiału uzupełniającego)  
**cd historia, zdjęcia**



3.

Ogrójec -położony naprzeciw fasady kościoła- rozplanowany jest na rzucie koła otoczonego wysokim murem artykułowanym wnękami sklepionymi od góry koszowo lub prześwitami o analogicznym wykroju. Mur wzniesiony jest z cegły pełnej, zapewne w wątku krzyżowym, na zaprawie wapiennej. Pokryty wtórnie tynkiem fakturowym, wsparty na cokole, zwieńczony profilowanym gzymsem i nakryty pseudodaszkiem dwuspadowym. W prześwitach znajdują się drewniane, sztachetowe, ażurowe płotki a od strony kościoła-metalowe, nowsze wrota bramy. We wnękach znajdujących się w murze od strony kościoła znajdują się marmurowe tablice m.in. ks. Franciszka Jędrzejewskiego. Natomiast na środku tego kolistego terenu Ogrójca ustawiony jest czworoboczny słup kamienny zwieńczony rzeźbą Matki Boskiej Turskiej, o wysokości 170 cm i zwróconej na zachód. W trzech konchowych wnękach w słupie ustawione są rzeźby piaskowcowe o wysokości 90 cm: św. Katarzyna, św. Barbara, św. Michał. Natomiast od strony wschodniej na słupie umieszczono nowszą tablicę z okazji 200 rocznicy cudownego przeniesienia obrazu.

S. Małyszko 2000 r.

Wkładkę założył: .....

(imię, nazwisko, data)

u autora fot.

Miejsce przechowywania negatywów: .....





4.



5.



6.



1. Miejscowość.....	TURSKO	4. Obiekt (nazwa jak w karcie)	5. Zawartość wkładki (nazwa materiału uzupełniającego)
2. Gmina.....	GOŁUCHÓW	OGRÓJEC przy kościele parafialnym	cd historia, zdjęcia
3. Województwo.....	WIELKOPOLSKIE		



7.

rem tzw.Ogrójec.To niezwykle zdarzenie spowodowało zdumiewający napływ ludzi"(ks.Jan Nepomucen Karpiński).Według pierwotnych projektów w tym miejscu miał być pobudowany nowy kościół a główny ołtarz miał znajdować się w miejscu cudownego objawienia.Z funduszy i inicjatywy Anny ze Zwinarskich Chlebowskiej w 1777 roku rozpoczęto prace przy budowie nowej.późno-barokowej świątyni.Została ona ustawiona nieco dalej na wschód tak, że miejsce cudownego objawienia znalazło się przed frontem kościoła ukończonego w 1786 roku.W ołtarzu tego kościoła umieszczono cudowny tzw. obraz Matki Bożej Turskiej.W końcu XVIII wieku w piaszczystym miejscu cudownego objawienia ustawiono piaskowcowy słup w którego trzech wnękach konchowych umieszczono rzeźby: św.Barbary, św. Michała i św.Katarzyny.Ma szczycie tego słupa znajduje się przedstawienie Matki Bożej Turskiej.Wówczas też sąsiedztwo słupa i cudownego piasku otoczono murem z prześwitami.Święci umieszczeni we wnękach znajdują się na cudownym tzw. obrazie,kolorowanym drzeworycie ludowym.

S.Małyszko 2000 r.

Wkładkę założył: .....

(imię, nazwisko, data)  
u autora lot

Miejsce przechowywania negatywów: .....





8. 9.



10.



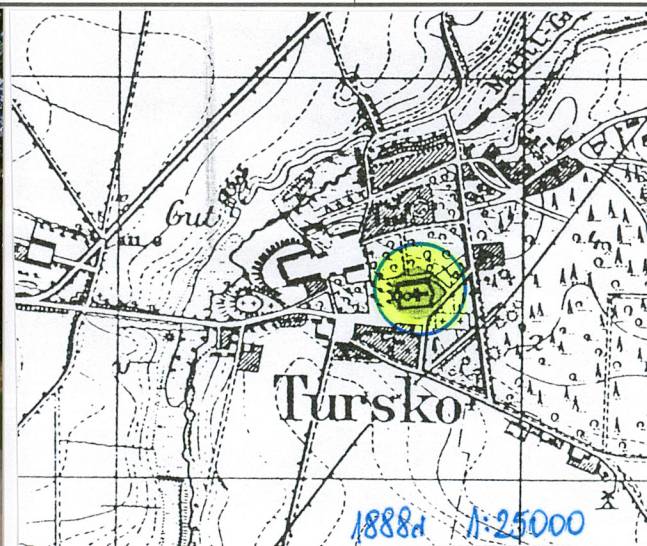
1. Miejscowość... **TURSKO**.....  
 2. Gmina ..... **GOŁUCHÓW**.....  
 3. Województwo .. **WIELKOPOLSKIE**.....

4. Obiekt (nazwa jak w karcie)

**OGRÓJEC przy kościele parafial.**

5. Zawartość wkładki (nazwa materiału uzupełniającego)

**mapy, plany**



11.



12.





13.



14.



15.



1. Miejscowość.....**TURSO**  
 2. Gmina.....**GOŁUCHÓW**  
 3. Województwo ...**WIELKOPOLSKIE**.....

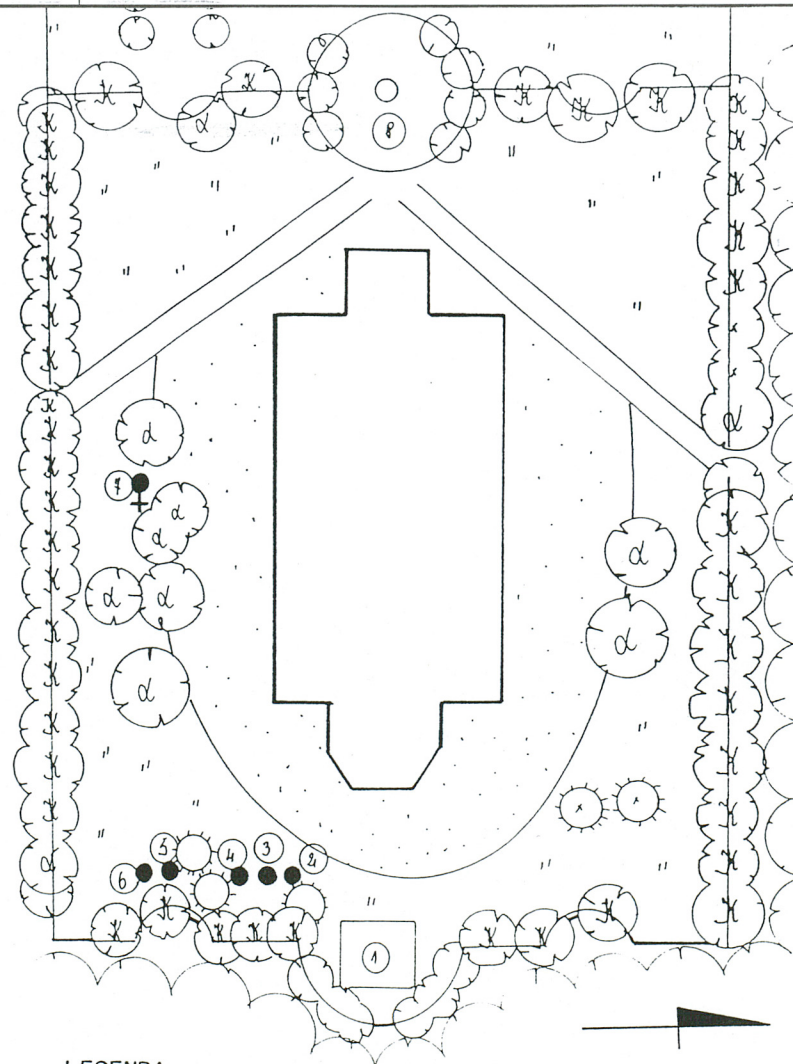
4. Obiekt (nazwa jak w karcie)

**OGRÓJEC przy kościele parafial.**

5. Zawartość wkładki (nazwa materiału uzupełniającego)

**spis zdjęcia, mapa**

1. Widok na Ogrójec od wnętrza kościoła
2. Widok na Ogrójec od strony pd.
3. Mur-widok od strony wnętrza Ogrójca
4. Mur-gzyms wieńczący
5. Mur-wnęka z płytą ks. F. Jędrzejewskiego
6. Mur-wnęka z płytą
7. Widok na słup z figurami od zachodu
8. Widok na słup z figurami od wsch.
9. Widok na słup od strony pd.-zach.
10. Rzeźba św. Michała
11. Widok na mur Ogrójca od strony kościoła
12. Nowsza tablica na kamiennym słupie z rzeźbami
13. Rzeźba św. Katarzyny
14. Widok na Ogrójec i kościół od zach.
15. Kościół-wieża



## LEGENDA:

1. Tzw. letni ołtarz
2. Nagrobek: ks. Łukasz Bembenek 1859-1930 r.
3. Nagrobek: Barbara Mai-1905 r.
4. Mogiła - metalowy krzyż
5. Grobowiec: 1. ks. Tomasz Basiński 1816-1896 r.  
2. Tomasz Basiński - oficer byłych Wojsk Polskich 1816-1896 r.
6. Nagrobek - Stanisław Drożyński 1839-1890 r.
7. Kamienny krzyż misyjna-1867 r.
8. Ogrójec

Wkładkę założył: .....

(imię, nazwisko, data)  
**Małyszko 2000 r.**

Miejsce przechowywania negatywów: .....**u autora fot.**.....



