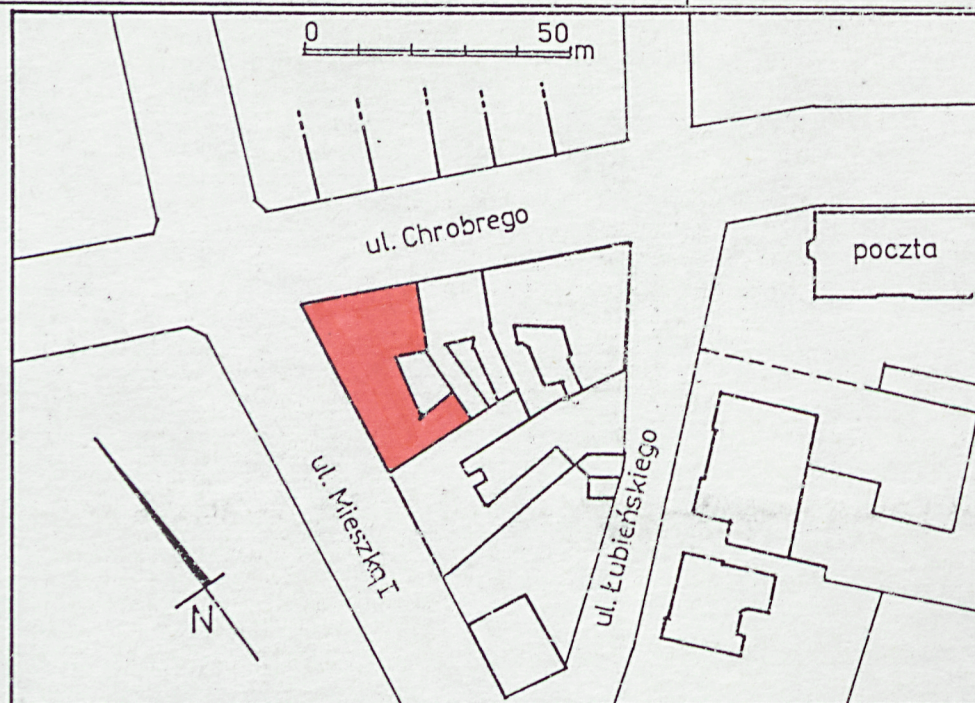


1. Obiekt

KAMIENICA

2. Czas powstania  
1896

3. Miejscowość  
GNIEZNO



4. Adres  
ul. Mieszka I 15  
nr hipoteczny [redacted]  
działka nr 4, arkusz 42

5. Przynależność administracyjna  
województwo poznańskie

gmina Gniezno  
pow. GNIEŹNIENSKI

6. Poprzednie nazwy miejscowości  
niem.: Gnesen

7. Przynależność administracyjna przed 1975 r.  
województwo poznańskie  
powiat Gniezno

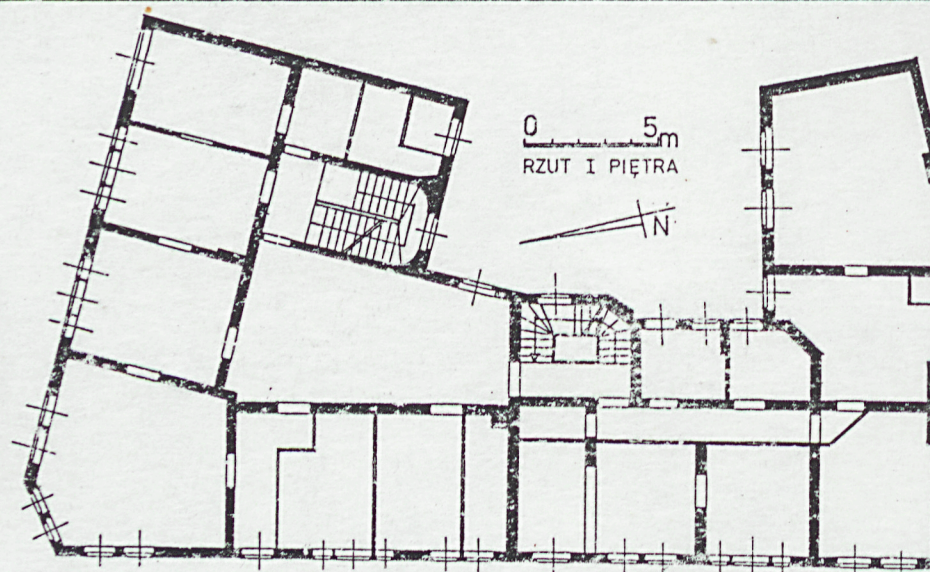
8. Właściciel i jego adres  
Miasto Gniezno  
(administracja: M.P.G.K. i M.  
Gniezno, ul. Chrobrego 23/24)

9. Użytkownik i jego adres  
Bank Gospodarki Żywnościowej,  
Biblioteka Publiczna,  
lokatorzy

10. Rejestr zabytków

Nr

data





12. Autorzy, historia obiektu, określenie stylu

Budynek powstał w 1896 r., najprawdopodobniej na miejscu wybudowanego w latach 20-tych XIX w. domu w typie "rehabilitation", popularnym w Gnieźnie w okresie odbudowy miasta po pożarze w 1819 r. Kamienicę zrealizowano według projektu sygnowanego w lutym 1896 przez znanego poznańskiego architekta Hugo Kindlera, nawiązującego do stylów historycznych.

13. Opis (sytuacja, materiał i konstrukcja, rzut, bryła, elewacje, dach, wnętrze, wyposażenie, instalacje)

**SYTUACJA:** Kamienica narożna, położona w centrum Gniezna, w południowo - wschodnim narożniku skrzyżowania ulic Chrobrego i Mieszka I (z wejściem od ulicy Mieszka I).

**MATERIAŁ, KONSTRUKCJA, TECHNIKA:** Ściany murowane z cegły, tynkowane w partii przyziemia i pierwszego piętra, wyżej licówka z żółtego klinkieru w wątku fortecznym. Pseudokamiennie detale (m.in. obramienia okien, sterczyny i in.) tynkowe. W piwnicach stropy odcinkowe Kleina na belkach stalowych, wyżej drewniane stropy z podsufitką. Więźba dachowa drewniana kleszczowo - płatwiowa. Dach kryty dachówką zakładkową od strony ulicy, papą od strony podwórza. Hełm narożnego wieżowego wykusza kryty blachą miedzianą w rybią łuskę. Posadzki w piwnicy cementowe, w sieni i klatce schodowej ceramiczne. podłogi drewniane deskowe. Schody do piwnicy murowane. Klatka schodowa w skrzydle od ul. Mieszka I kręcona wokół prostokątnej duszy, natomiast w skrzydle od ul. Chrobrego - dwubiegowa powrotna. Schody drewniane policzkowe z balustradą o geometrycznej dekoracji. Otwory drzwiowe prostokątne oraz zamknięte odcinkiem łuku. Drzwi płycinowe, częściowo przeszklone, a także współczesne płytowe. W przyziemiu (wejście do banku) ślusarka metalowa. Otwory okienne prostokątne oraz zamknięte odcinkowo (na 1 piętrze oraz w mansardach). Okna drewniane skrzynkowe, dwu-, cztero- i sześciokwaterowe.

**RZUT:** Budynek składa się z trzech prostokątnych skrzydeł układających się na planie podkowy, przy czym skrzydła boczne nie są równoległe (skrzydło północne łączy się z zachodnim pod kątem ostrym). Skrzydło północne ma dwutraktowy układ wewnątrz, zachodnie - dwu- oraz dwu i półtraktowy, natomiast skrzydło południowe (oficyna) - jednotraktowy. Wejście do budynku (brama przejazdowa) znajduje się w skrzydle zachodnim i skomunikowane jest z jedną z dwóch klatek schodowych. Do drugiej klatki schodowej, obsługującej skrzydło północne, wchodzi się przez podwórze.

**BRYŁA:** Budynek podpiwniczony, czterokondygnacyjny z użytkowym poddaszem, kryty dachem dwuspadowym. Narożnik północno zachodni zaakcentowany wieżą z cebulastym hełmem z latarnią. W partii poddasza od strony północnej i zachodniej mansardy zwieńczone wysokimi szczytami.

**ELEWACJE:** Elewacje czterokondygnacyjne. Dwie najniższe kondygnacje tworzą rodzaj wysokiego cokołu, tynkowane, boniowane, rozczłonkowane wysokimi arkadami zamkniętymi łukiem odcinkowym, obejmującymi dwie kondygnacje okien. Dwie najwyższe kondygnacje licowane żółtą cegłą, z tynkowymi, pseudokamiennymi obramieniami okien (bogatsze, z masywnym nadokiennikiem w kondygnacji II piętra, prostsze opaski na III piętrze). Elewacje wieńczy masywny, bogato ukształtowany gzyms podokapowy wsparty na dekoracyjnych konsolach. Elewacja północna jest w części dolnej cztero-, a w górnej pięcioosiowa, przy czym 3 i 4 oś części górnej są współosiowe z trzecią arkadą cokołu, dzięki czemu harmonia i rytm otworów są niezakłócone. Osie części dolnej wyznaczone są wysokimi arkadami, które w kondygnacji parteru obejmują szerokie sześciokwaterowe okna, a na I piętrze kolejno od lewej: szerokie sześciokwaterowe okno, w kolejnych dwóch arkadach triady węższych okien i w ostatniej, zaakcentowanej jako pseudoryzalit, dwa czterokwaterowe okna.

ciąg dalszy opisu na wkładce nr 1



14. Kubatura  ok. 7200 m <sup>3</sup>	15. powierzchnia użytkowa  ok. 2640 m <sup>2</sup> (z piwnicami i poddaszem)	16. Przeznaczenie pierwotne  mieszkalne wielorodzinne z usługami i handlem na parterze i I piętrze	17. Użytkowanie obecne  mieszkalne wielorodzinne z usługami i handlem na parterze
18. Prace budowlane i konserwatorskie, ich przebieg i dokumentacja  - bieżące naprawy i remonty - przebudowy wnętrz - 1996 - wymiana pokrycia dachowego na helmie wykusza		19. Stan zachowania (fundamenty, ściany zewnętrzne, ściany wewnętrzne, sklepienia, stropy konstrukcje dachowe, pokrycie dachu, wyposażenie i instalacje)  Stan zachowania budynku zadowalający. Zużyta część stolarki i instalacje. Statyka obiektu niezagrożona. Nie stwierdzono większych zmian wilgotnościowych.	
20. Najpilniejsze postulaty konserwatorskie  - odnowienie elewacji (nowa kolorystyka części dolnej oraz oczyszczenie licówki w części górnej) - usunięcie nieestetycznej ślusarki drzwiowej w narożniku i zastąpienie jej stolarką dostosowaną do zabytkowego charakteru budynku			



21. Akta archiwalne (rodzaj akt, numer i miejsce przechowywania)

Akta gruntowe posesji miasta Gniezna w zbiorach Muzeum Początków Państwa Polskiego w Gnieźnie

23. Źródła ikonograficzne i fotografie (rodzaj, miejsce przechowywania, sygnatury)

- Stanisław Pasiciel, Gniezno. Widoki miasta 1505 - 1939 , Warszawa - Poznań 1989, il. 117, 118
- widok elewacji sygnowany przez Hugo Kindlera w 1896 r., w zbiorach Muzeum Początków Państwa Polskiego w Gnieźnie

22. Bibliografia

24. Uwagi różne

25. Wypełnił

Jędrzej Stępnia

data październik 1996

26. Sprawdził

data

27. Załączniki

wkładka nr 1



1. Miejscowość	2. Obiekt (nazwa jak w karcie)	3. Zawartość wkładki (nazwa obiektu lub materiału uzupełniającego)
G N I E Z N O	KAMIENICA	c.d. punktu 13 + materiał ilustracyjny

**Ciąg dalszy punktu 13 :**

Osie górnej części wyznaczone są kolejno przez: szerokie sześciokwaterowe okna, triada okien z szerokim balkonem, dwa czterokwaterowe okna, natomiast w ostatniej osi (pseudoryzalit) na II piętrze znajdują się dwa okna czterokwaterowe, a na III - jedno szerokie okno sześciokwaterowe. Ścięty narożnik oddzielający elewację północną i zachodnią przepruty jest w części dolnej szerokim otworem drzwiowym na parterze i parą czterokwaterowych okien na I piętrze, Górna część narożnika zaakcentowana jest trzykondygnacyjnym, trójosiowym wykuszem o kolistym rzucie, zwieńczonym cebulastym hełmem z latarnią. Kompozycja elewacji zachodniej jest analogiczna do elewacji północnej, przy czym tu jest aż 8 osi o następującym rytmie otworów: 2 + 1 + 3 + 1 + 1 + 1 + 1 + 2. Pierwsza oś ma - podobnie jak od strony północnej - charakter pseudoryzalitu, co dodatkowo akcentuje narożnik z wykuszem. Piąta oś jest w przyziemiu przepruta bramą przejazdową na podwórze. W obu elewacjach osie z triadą okien posiadają balkony na II i III piętrze oraz zaakcentowane są w partii poddasza - analogicznie jak pseudoryzalitu - wysokimi mansardami zwieńczonymi szczytami o trzech sterczynach. Elewacje podwórzowe są otynkowane, pozbawione wszelkich dekoracji architektonicznych.

**WNĘTRZE:** Pierwotny układ wnętrza pozostał czytelny i zachował się bez większych zmian, nie licząc wtórnych podziałów mieszkań oraz wprowadzenia funkcji mieszkalnych na usługowym pierwotnie I piętrze.

**WYPOSAŻENIE:** Z pierwotnego wyposażenia zachowała się stolarka okienna, częściowo stolarka drzwiowa, stolarka klatki schodowej z ozdobnymi balustradami.

**INSTALACJE:** elektryczna, odgromowa, gazowa, telefoniczna, alarmowa (w banku), sieć komputerowa (w banku), wod.-kan., grzewcza (piece).

1.



2.



3.





