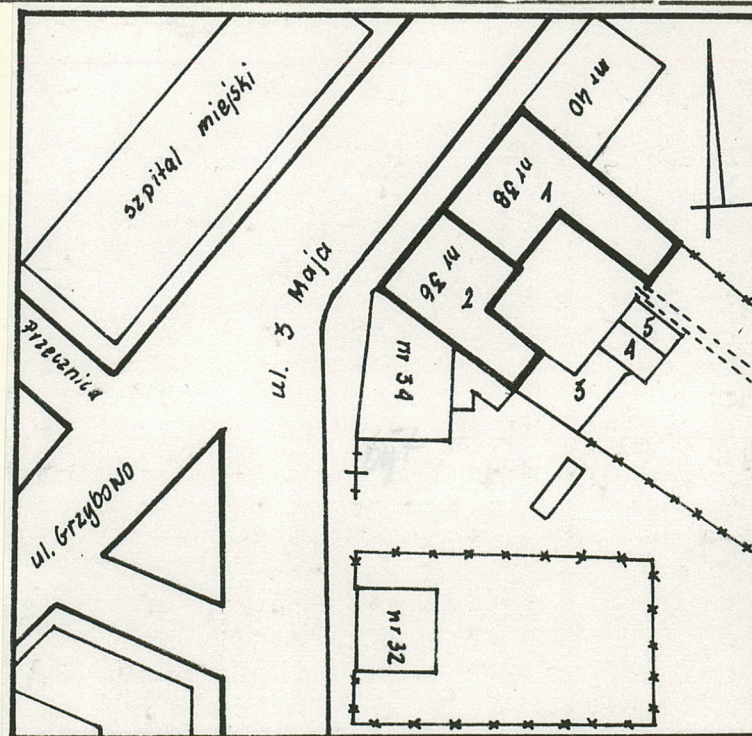


K A M I E N I C E M I E J S K I E

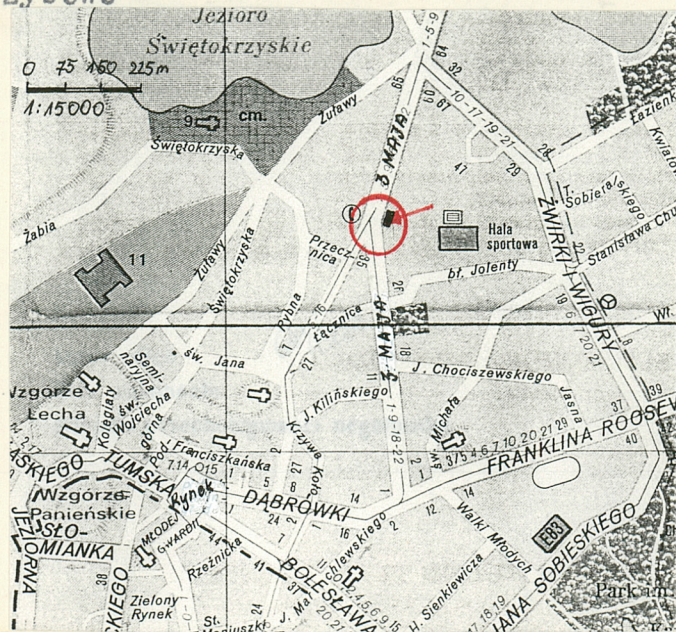
3. Miejscowość
G N I E Z N O

A black and white photograph of a street scene in Zdzica. The image shows a row of multi-story buildings with numerous windows. On the left, a sign with the word 'TAXI' is visible. In the foreground, there is a crosswalk on the road. The buildings appear to be old, with some showing signs of wear or damage. The sky is overcast.

Widok ogólny od strony wschodniej -ulicy
Grzybowa



1. Dom mieszkalny
2. -"-
- 3, 4, 5. Budynki gospodarcze



4. Adres ul. 3 Maja 36, 38 ; dz.nr 78

nr hipoteczny

5. Przynależność administracyjna

województwo poznańskie

gmina Gniezno pow. Gnieźnieński

6. Poprzednie nazwy miejscowości
Gnesen

7. Płynależność administracyjna przed 1. VI.
1975 roku

województwo - poznańskie

powiat Gniezno

8. Właściciel i jego adres

9. Użytkownik i jego adres

10. Rejestr zabytków

Nr 2308/A data 25.07.1994.

12. Autorzy, historia obiektu, określenia stylu,

Plany zabudowy ulicy 3 Maja /nien. Nollaustasse/ powstały w okresie projektowania nowego miasta po pożarze w 1820 roku. Jednak realizacja zabudowy przeciągała się długo. Ponieważ nie zachowały się projekty budynku, dokładna data powstania nie jest znana. Kamienice są typowymi przykładami taniej zabudowy czynszowej, realizowanej na terenie Gnieszna na przełomie XIX i XX wieku. Fasady zaprojektowano wprowadzając skromny detal architektoniczny, podkreślający podziały na kondygnacje /przy pomocy gzymsów/ oraz pionowe uporządkowanie przy użyciu wąskich lizen /kamienica nr 36/ i pilastrów /kamienica nr 38/. Elewację wzbogacają nadproża okienne w postaci prostych gzymsów oraz trójkątnych tympanonów, eksponujące reprezentacyjny charakter pierwszego piętra.

Dokumenty z lat 30-tych XX w. dostarczają nazwiska przedwojennego właściciela posesji - Ignacego Pawłowskiego.

13. Opis (sytuacja, materiał i konstrukcja, rzut, bryła, elewacje, dach, wnętrze, wyposażenie, instalacje)

sytuacja - kamienice nr 36 i 38 znajdują się pośrodku zespołu czterech budynków mieszkalnych, połączonych ze sobą ścianami szczytowymi, usytuowanych po południowo-wschodniej stronie ulicy 3 Maja, mającej przebieg południkowy i w tym miejscu skręcającej lekko na północny-wschód. Po przeciwległej stronie ulicy znajduje się budynek Szpitala Miejskiego.

materiał, konstrukcja, technika - budynki murowane z cegły maszynowej, tynkowane. W kamienicy nr 36 w piwnicach sklepienie kolebkowe na gurtach; w nr 38 - odcinkowe na podciągach stalowych. W sieni oficyny nr 36 sklepienie odcinkowe na podciągu z belki drewnianej. W górnych kondygnacjach stropy drewniane, belkowe z podbitką trzcinową. Więźba dachowa drewniana; nr 36 - płatwiowo-kleszczowa z dwiema ścianami kolankowymi, w oficynie krokwiowo-belkowa; nr 38 - niedostępna. Dachy kryte papą. Schody wewnętrzne drewniane dwubiegowe, skręcające przy ścianie. Podłogi drewniane z desek, częściowo pokryte płytami pilśniowymi oraz wykładzinami z tworzyw sztucznych. Okna ościeżnicowe, o szczelinach drewnianych, cztero i sześciopole. Bramy wejściowe trzyczęściowe, o skrzydłach drewnianych, płycinowych, zdobionych kaboszonami, z przeszklonym nadświetlem, ujętym w profilowane szczeliny. Pozostałe drzwi jedno i dwuskrzydłowe, płycinowe i klepkowe, bez profilowań, częściowo stare.

rzut - kamienica nr 36 - oparta na planie litery L, z zachodnią partią w postaci wydłużonego prostokąta z jednotraktowym układem pomieszczeń, przeciętą dwiema poprzecznie umieszczonymi klatkami schodowymi. Łączy się ona przelotową sienią, biegnącą wzdłuż boku zachodniego ze skrzydłem poprzecznym, o planie zbliżonym do kwadratu, z dwutraktowym układem wewnątrz.

- kamienica nr 38 - plan tworzą dwa prostokątne skrzydła zestawione w odwróconą literę L. Skrzydło północne, tworzące główny korpus budynku, o układzie trzytraktowym pomieszczeń, z przelotową sienią w trakcie wschodnim, przedłużone w kierunku południowym o nieregularnie ścięte w kształcie trapezu skrzydło oficyny z jednotraktowym układem wewnątrz.

bryła - kamienica nr 36 - prostopadłościenny blok, podpiwniczony, dwukondygnacyjny, przekryty dachem dwuspadowym o małym spadku połaci, przedłużony w kierunku południowym o skrzydło tej samej wysokości, o połowę węższe, przekryte dachem jednospadowym.

- kamienica nr 38 - prostopadłościenny blok, którego wysokość jest większa od szerokości, podpiwniczony, trójkondygnacyjny, przekryty dachem dwuspadowym o małym spadku połaci, przedłużony w kierunku południowym o nieregularne z ryzalitem w kształcie trapezu, skrzydło oficyny, przekryte dachem jednospadowym.

elewacje - kamienica nr 36 - frontowa, północna, z podziałami poziomymi na kondygnacje podkreślonymi przez gzymsy oraz pionowymi, przy użyciu wąskich lizen dzielących fasadę na trzy części, każda mieszcząca dwie osie okienne. Wejście usytuowane w trzeciej osi od wschodu. Obramienia okienne piętra posiadają nadproża w kształcie profilowanych belek. Elewacja południowa oraz zachodnia oficyny pozbawione dekoracji, przeprute jedynie otworami okiennymi o prostokątnych obramieniach - kamienica trójosiowa, a oficyna sześciosiowa na obu kondygnacjach.

- kamienica nr 38 - na wkładce nr 1

14. Kubatura

nr 36- ok. 2636 m³
nr 38- ok. 1675 m³

15. Powierzchnia użytkowa

nr 36- 527,2 m² /bez
poddasza/
nr 38- 458 m²

16. Przeznaczenie pierwotne

kamienice czynszowe

17. Użytkowanie obecne
KAMIENICA WIELORODZINNA: SKLEP
przemysłowy

18. Prace budowlane i konserwatorskie, ich przebieg i dokumentacja

Budynek nie podlegał poważniejszemu przebudowom, tak że układ pierwotny wewnątrz nie został zmieniony. Remonty przeprowadzano na bieżąco /wymiana okien i drzwi, malowanie wewnątrz/.

19. Stan zachowania (fundamenty, ściany zewnętrzne, ściany wewnętrzne, sklepienia, stropy konstrukcje dachowe, pokrycie dachu, wyposażenie i instalacje)

Mury zewnętrzne ze śladami zawilgocenia w wyniku podciągania wody. Tynki zabrudzone, zwłaszcza na fasadach. Stropy w stanie dobrym. Drewniane konstrukcje więźby dachowej zdrowe. Pokrycie dachu szczelne. Klatka schodowa kamienicy nr 38 bardzo zniszczona, wymaga remontu. Wnętrza bez zachowanego dawnego wystroju. Niektóre mieszkania zdewastowane przez użytkowników. Z wyposażenia pierwotnego zachowały się bramy wejściowe oraz klatki schodowe w budynku nr 36.

20. Najpilniejsze postulaty konserwatorskie

Koniecznego remontu wymaga klatka schodowa w kamienicy nr 38. Odpowiedni remont elewacji frontowych, podkreślający podziały architektoniczne mogłoby nadać budynkom bardziej indywidualny charakter.

21. Akta archiwalne (rodzaj akt, numer i miejsce przechowywania)

Akta posesji na Nollaustrasse 47/48, sygn.540 w
Muzeum Początków Państwa Polskiego w Gnieźnie

22. Bibliografia

Brak

23. Źródła ikonograficzne i fotografie (rodzaj, miejsce przechowywania, sygnatury)

Brak

24. Uwagi różne

Brak

25. Wypełnił

Ewa Soroka

imię i nazwisko

data 1994.01.08.

26. Sprawdził

imię i nazwisko

data

27. Załączniki

1 wkładka do karty ewidencyjnej

1. Miejscowość G N I E Z N O	2. Obiekt (nazwa jak w karcie) KAMIENICE MIEJSKIE ul. 3 Maja 36 i 38	3. Zawartość wkładki (nazwa obiektu lub materiału uzupełniającego) c.d. nr 11 i 13
---------------------------------	--	---

c.d. nr 13-kamienica nr 38 - frontowa, północna trójosiowa na trzech kondygnacjach, z wielkimi otworami bramy i witryny sklepowej na parterze. Okna piętra zwieńczone trójkątnymi tympanonami. Oś zachodnia ujęta w płaskie pilastry, o szerszych otworach okiennych, zwieńczona trójkątnym szczytem. Elewacja północna i wschodnia oficyny pozbawione podziałów architektonicznych, przeprute jedynie otworami okiennymi o prostokątnych obramieniach, dwuosiowa w kamienicy i podobnie w oficynie, gdzie jedna oś mieści się w wysuniętym ryzalicie.

instalacje - elektryczna, wodno-kanalizacyjna, ogromowa, grzewcza piecowa i CO (indywidualnie)



elewacja frontowa-północna
kamienicy nr 38



elewacja frontowa-północna kamienicy nr 36



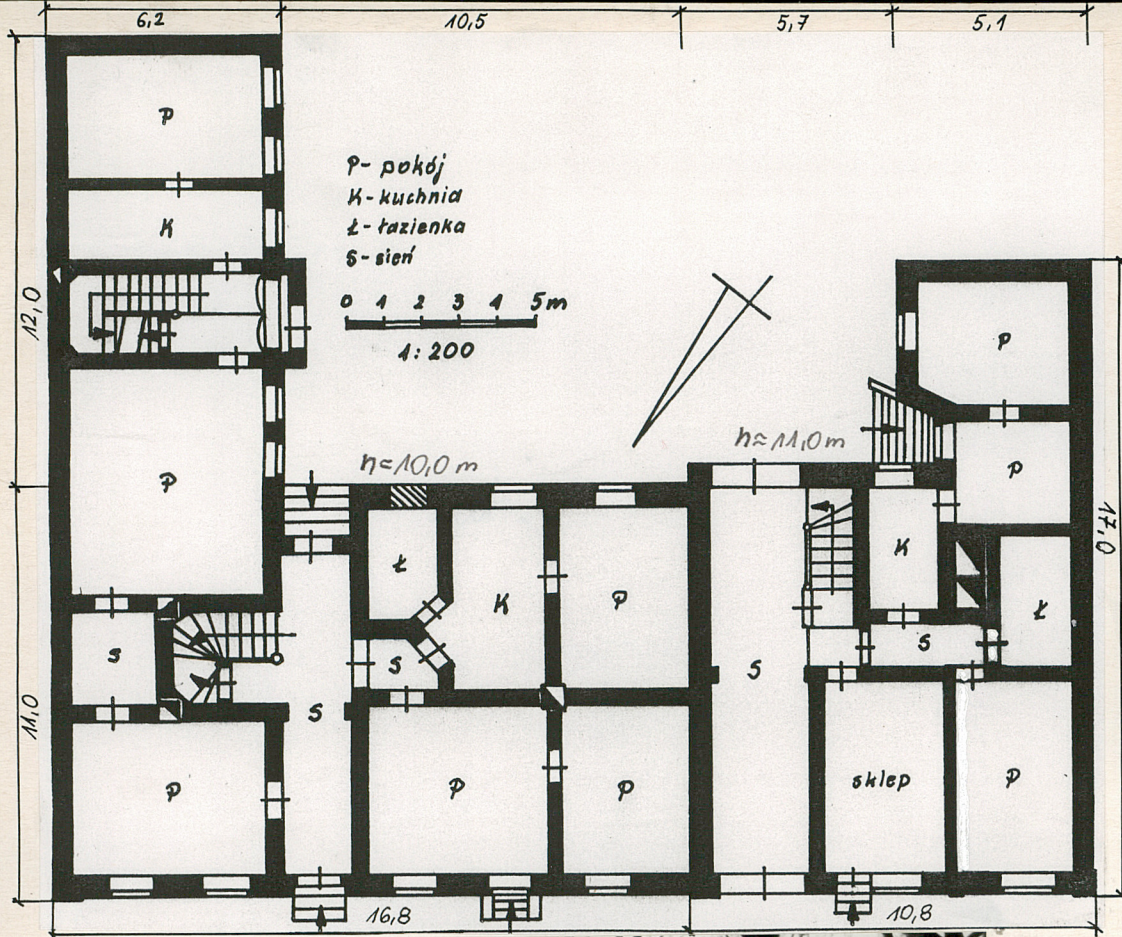
drzwi wejściowe w elewacji
frontowej kamienicy nr 36

Wkładkę założył: Ewa Soroka, 1994.01.08.
(Imię, nazwisko, data)

Miejsce przechowywania negatywów PSOZ Poznań

fragment elewacji-gzyms i okna
środkowej części kamienicy nr 36

Wzór ODZ 1978 r.



widok od strony wschodniej
na oficynę kamienicy nr 38



klatka schodowa kamienicy
nr 38



elewacja południowa kamienicy nr 38 (strona lewa)
i 36 (strona prawa)



elewacja zachodnia oficyny kamienicy nr 36