

1. Obiekt

STRÓŻÓWKA W ZESPOLE PAŁACOWYM

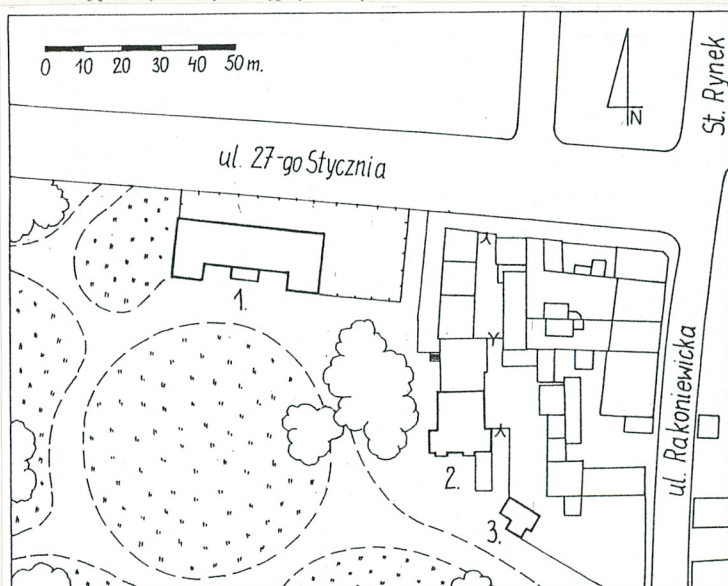
2. Czas powstania

4 ćw. XIX w.

3. Miejscowość

GRODZISK WLKP.

Zdjęcia, plan sytuacyjny, rzuty



1 - pałac, 2 - oficyna z wo-
zownią, 3 - stróżówka



4. Adres ul. Rakoniewicka 6a

nr hipoteczny

5. Przynależność administracyjna

województwo poznańskie

pow. grodziski

gmina m. Grodzisk Wlkp.

6. Poprzednie nazwy miejscowości

Grätz

7. Przynależność administracyjna przed 1.VI.1975r.

województwo poznańskie

powiat Nowy Tomyśl

8. Właściciel i jego adres

Przedsiębiorstwo Wielobranżowe
GROKOM, sp. z o.o., ul. 27-go
Stycznia 5, 62-065 Grodzisk Wlkp.

9. Użytkownik i jego adres

j.w.;

10. Rejestr zabytków

autor zdjęć K. Jodłowski

data wykonania 1996

miejsce przechowywania negatywów WKZ Poznań

Nr

13/locup/A

data

11.10.1999

12. Autorzy, historia obiektu, określenia stylu

W 2 poł. XIX w. dobra grodziskie przeszły w ręce niemieckie. Od r. 1864 ich właścicielem był Franz Beyme, później - jego spadkobiercy: od r. 1880 - Robert Heyder z żoną Matyldą, z d. Beyme, od r. 1908 - Matylda Heyder, od r. 1913 - Kurt Zimmermann z żoną Heleną, z d. Heyder, od r. 1925 - Helena Heyder.

Usytuowane w pn.-wsch. części parku pałacowego zabudowania pomocnicze, m.in. oficyna z wozownią oraz stróżówka powstały najprawdopodobniej w 4 ćw. XIX w. Stróżówka wzniesiona została z życiem form architektury ludowej. Po r. 1945 zabudowania wraz z parkiem przeszły na własność państwa. Stróżówka użytkowana była jako mieszkanie, później - magazyn przez Miejskie Przedsiębiorstwo Gospodarki Komunalnej i Mieszkaniowej, które w r. 1990 przekształcone zostało w firmę GROKOM. Obecnie budynek nie jest użytkowany.

13. Opis (sytuacja, materiał i konstrukcja, rzut, bryła, elewacje, dach, wnętrze, wyposażenie, instalacje)

Sytuacja: Budynek stróżówki usytuowany jest na terenie położonego w pd.-zach. części miasta, nieopodal Starego Rynku, d. parku pałacowego, założonego w 3 ćw. XVIII w. jako francuski, w poł. XIX w. przekształconego w krajobrazowy; obecnie jest to park miejski. Zabudowania pomocnicze, w skład których wchodzi m.in. stróżówka, znajduje się w pn.-wsch. narożniku parku, po wsch. stronie XIX-wiecznego pałacu, u zbiegu ulic 27-go Stycznia i Rakoniewickiej. Po pn. stronie budynku znajduje się wyasfaltowane podwórkó, otoczone zabudowaniami gospodarczymi, ogrodzone parkanem z elementów betonowych; po stronie pd. - aleja, prowadząca od ul. Rakoniewickiej do parku.

Materiał i konstrukcja: Stróżówka jest budynkiem murowanym, ściany licowane cegłą klinkierową. Otynkowane wnętrza nakrywają stropy drewniane z podsufitką. Dach o konstrukcji drewnianej, płatwiowo-kleszczowej, kryty podwójnie dachówką karpiówką. Posadzki cementowe. Schody drewniane. Drzwi zewn. 1-skrzydłowe, pełne, z segmentowym nadświetlem, opierane poziomo deskami. Drzwi wewn. 1-skrzydłowe, pełne, ramowo-płycinowe. Okna pierwotne 4-podziałowe, szklone na kit bez szczeblin, konstrukcji skrzynkowej; od pd. nowe okno 2-dzielne.

Rzut: Stróżówka wzniesiona została na rzucie zbliżonym do litery "T", utworzonej przez szeroką, prostokątną część pn. oraz również prostokątną, węższą partię pd. Układ wnętrza nieznacznie zmieniony. W części pn. dwa pomieszczenia o zróżnicowanej szerokości, ze ściętymi narożami, usytuowane po obu stronach niewielkiego korytarzyka; w części pd. - jedno pomieszczenie, zamknięte trójbocznie; w pn.-wsch. narożniku budynku - zabiegowe schody wiodące na strych.

Bryła: Budynek nie jest podpiwniczony. Zwartą, bryłę jego 1-kondygnacyjnych partii nakrywają wysokie dachy 2-spadowe o silnie wysuniętych okapach, wspartych na ozdobnej konstrukcji drewnianej; kalenice dachów prostopadłe.

Elewacje: Elewacje budynku licowane żółtą cegłą, ozdobione pasami z cegły czerwonej, podzielone prostym gzymsem okapowym. Otwory zamknięte odcinkowo i prostokątne. Elewacja pn. pozbawiona okien, z niesymetrycznie umieszczonym segmentowo zamkniętym wejściem. Elewacje boczne 1-osiove, zwieńczone trójkątnymi szczytami; okna pierwotnie segmentowe (po stronie wsch. przemurowane, prostokątne); w szczytach - pary wąskich okienek segmentowych, wyżej - drewniana konstrukcja w formie krążyn, wspartych na ozdobnie opracowanych ostatekach belek więźby dachowej i stropu; po stronie wsch. zachowane ozdobne zakończenie kalenicy w formie pazura. Elewacja pd. 1-osiova, zwieńczona analogicznym szczytem; w kondygnacji parteru - nowe szerokie okno 2-dzielne, ujęte szerokim pasem tynku.

Wnętrze i wyposażenie: Z pierwotnego wyposażenia budynku zachowała się stolarzka drzwiowa (drzwi ramowo-płycinowe na zawiasach z hakami) oraz drewniana konstrukcja wspierająca okapy dachu.

14. Kubatura ok. 280 m ³	15. Powierzchnia użytkowa ok. 50 m ²	16. Przeznaczenie pierwotne stróżówka	17. Użytkowanie obecne nieużytkowany
18. Prace budowlane i konserwatorskie, ich przebieg i dokumentacja		19. Stan zachowania (fundamenty, ściany zewnętrzne, ściany wewnętrzne, sklepienia, stropy konstrukcje dachowe, pokrycie dachu, wyposażenie i instalacje)	
		<p>Stan zachowania zły. Nieużytkowany obiekt nie jest zabezpieczony przed dostępem osób postronnych. Wnętrza zdewastowane, zagracone. Mury zawilgocone, ze śladami korozji. Konstrukcja dachu zawilgocona, zniszczona. Pokrycie nieszczelne. Rury spustowe i rynny zniszczone. Okna powybijane.</p>	
20. Najpilniejsze postulaty konserwatorskie		<p>Zabezpieczenie budynku przed dostępem osób postronnych. Przeprowadzenie remontu, obejmującego prace elewacyjne, wymianę zniszczonych elementów więźby ze szczególnym uwzględnieniem jej zewn., ozdobnych elementów, przełożenie lub wymianę pokrycia, założenie nowych rynien i rur spustowych, oszklenie okien oraz malowanie wnętrza. Uporządkowanie poszczególnych pomieszczeń. Znalezienie właściwego sposobu użytkowania budynku.</p>	

21. Akta archiwalne (rodzaj akt, numer i miejsce przechowywania)

Ewidencja parku miejskiego w Grodzisku Wlkp., oprac. T. Malinowski, Poznań 1981; Wojewódzki Konserwator Zabytków w Poznaniu.

22. Bibliografia

J.Goszczyńska, Grodzisk Wielkopolski : studium historyczno-urbanistyczne, cz. III : katalog, Poznań 1995, s.31.

23. Źródła ikonograficzne i fotografie (rodzaj, miejsce przechowywania, sygnatury)

24. Uwagi różne

25. Wypełnił

Krzysztof Jodłowski

imię i nazwisko

data listopad 1996 r.

26. Sprawdził

imię i nazwisko

data

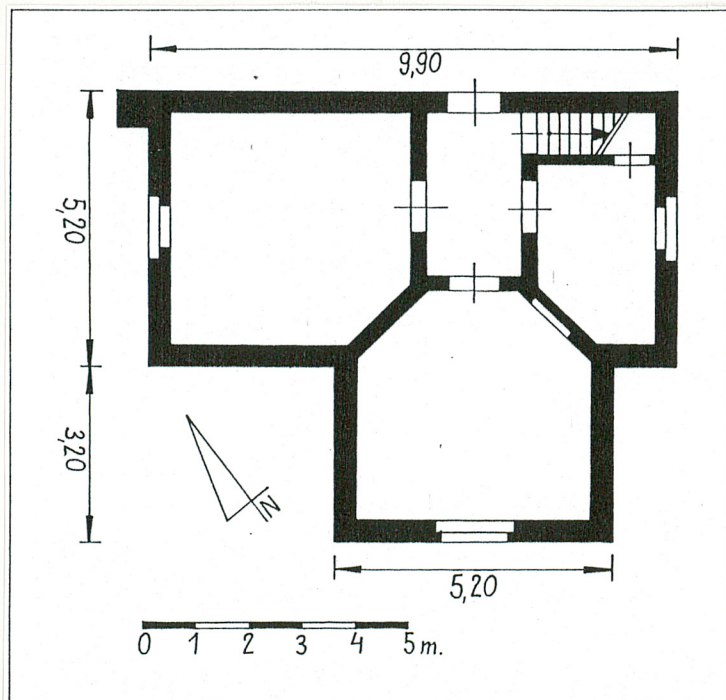
27. Załączniki

Wkładka nr 1

1. Miejscowość G R O D Z I S K WLKP.	2. Obiekt (nazwa jak w karcie) STRÓŻÓWKA	3. Zawartość wkładki (nazwa obiektu lub materiału uzupełniającego) cd. opisu, rzut poziomy, zdjęcia
---	---	--

cd. opisu:

Instalacje: Budynek wyposażony jest w instalację elektryczną oraz wod.-kan.



Wkładkę założył: K. Jodłowski, listopad 1996 r.
(imię, nazwisko, data)

Miejsce przechowywania negatywów WKZ Poznań