

OŚRODEK DOKUMENTACJI
ZABYTKÓW W WARSZAWIE
Karta Ewidencyjna Zabytków
Architektury i Budownictwa

A B C D E F G H I J K L Ł M N O P R S T U V W X Y Z

2518
Nr WIELKOPOLSKIE

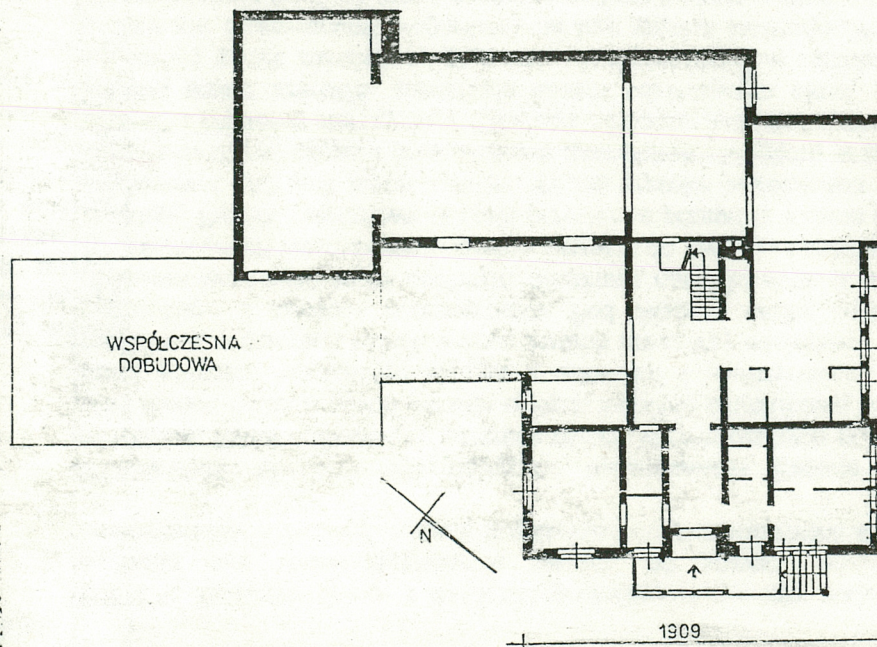
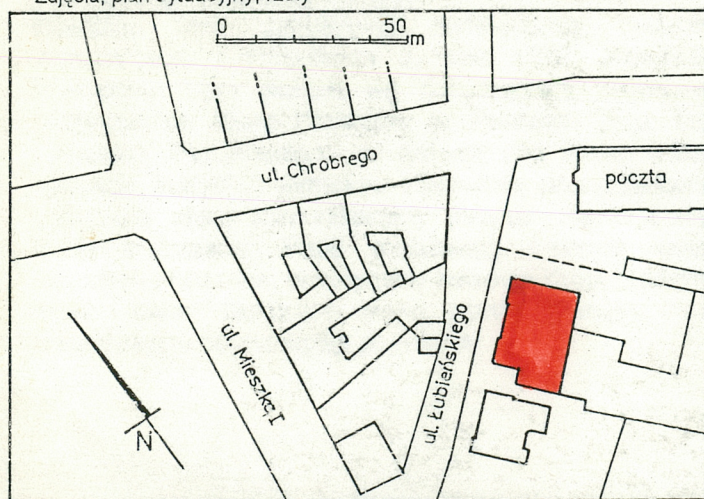
1. Obiekt

WILLA - SIEDZIBA ŁOŻY MASONSKIEJ, ob. Miejski Ośrodek Kultury

2. Czas powstania
1 dekada XX w.

3. Miejscowość
GNIEZNO

Zdjęcia, plan sytuacyjny, rzuty



4. Adres
ul. Łubińskiego 11

nr hipoteczny działka nr 7, arkusz 42

5. Przynależność administracyjna

województwo poznańskie

gmina Gniezno

pow. GNIEZNIENSKI

6. Poprzednie nazwy miejscowości

niem. Gnesen

7. Przynależność administracyjna przed 1975 r.

województwo poznańskie

powiat Gniezno

8. Właściciel i jego adres

Miasto Gniezno

9. Użytkownik i jego adres

Miejski Ośrodek Kultury

62-200 Gniezno

ul. Łubińskiego 11

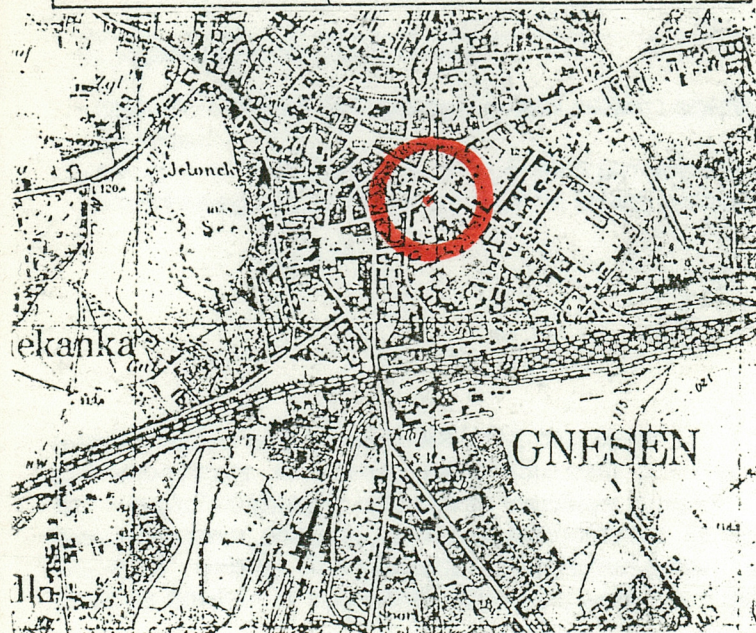
10. Rejestr zabytków

Nr

6 / Wielkop / A

data

18.05.1989



Budynek powstał w pierwszych latach XX wieku jako siedziba jednej z dwóch gnieźnieńskich łóż masonskich. Formy architektoniczne budynku pozwalają przypuszczać, że autorem projektu był gnieźnieński budowniczy Alexander Tyrocke. Prawdopodobnie w okresie międzywojennym budynek został rozbudowany o skrzydło biegnące włąb podwórza.

SYTUACJA: Budynek usytuowany w centrum Gniezna, po wschodniej stronie ul. Łubieńskiego, w pobliżu skrzyżowania z ul. Chrobrego. Od północy sąsiaduje z terenem poczty.

MATERIAŁ, KONSTRUKCJA, TECHNIKA: Ściany murowane z cegły. W piwnicy płaskie ceramiczne stropy Kleina na belkach stalowych oraz sklepienia odcinkowe na arkadach. Wyżej stropy drewniane oraz współczesne stropy żelbetowe. Więźba dachowa drewniana jetkowo - stolcowa ze skoplikowanym układem płatwi i kleszczy. Dach kryty ceramiczną dachówką zakładkową (papa tylko w częściach dobudowanych współcześnie). Posadzki cementowe i lastrykowe. Podłogi drewniane (deskowe i parkietowe) oraz pokryte PCW. Otwory okienne zamknięte łukiem ostrym i odcinkowym. Stolarka okienna drewniana skrzynkowa. Otwory drzwiowe zamknięte łukiem odcinkowym oraz prostokątne. Stolarka drzwiowa drewniana płycinowa, częściowo przeszklona, oraz współczesna płytowa i ramowa przeszklona.

RZUT: Budynek składa się z dwóch skrzydeł: północnego, założonego na planie prostokąta zbliżonego do kwadratu, oraz południowego na planie prostokąta (obecnie mocno rozbudowanego). Skrzydło północne pierwotnie trzytraktowe, natomiast południowe jednoraktowe. Od zachodu dwa niewielkie prostokątne ryzality.

BRYŁA: Budynek jedno- i dwukondygnacyjny, całkowicie podpiwniczony, z użytkowym poddaszem. Od zachodu dwa dwukondygnacyjne ryzality, od północy arkadowy ganek wejściowy. Budynek kryty wielospadowym dachem w starej części, natomiast dobudowane skrzydło współczesne kryte dachem płaskim.

ELEWACJE: Elewacje niesymetryczne, nietynkowane. Fasada zachodnia jedenastoosiowa, ujęta dwoma ryzalitami. Ryzalit północny o czterech osiach wyznaczonych przez zamknięte odcinkowo okna na parterze, oraz dwóch ostrołukowych oknach ujętych wspólną ostrołukową płyciną z okrągłym okulesem na piętrze - w partii wklęsło - wypukłego szczytu z uskokami i sterczynowym zwieńczeniem. Środkowa część elewacji parterowa, o czterech osiach wyznaczonych przez trzy odcinkowo zamknięte okna i podobny otwór drzwiowy prowadzący z tarasu - przedogródka. Pod okapem dachu wydatny gzyms arkadkowy. W połaci dachu obszerna wystawka kryta osobnym daszkiem naczółkowym, z pięcioma wąskimi ostrołukowymi oknami o zróżnicowanych wysokościach dostosowanych do wykroju odcinkowo zamkniętej płyciny, w której okna te się znajdują. Ryzalit południowy w partii przyziemia przepruty trzema odcinkowo zamkniętymi oknami, przy czym środkowe z nich jest nieco szersze. Wyżej wysoka ostrołukowa płycina z trzema ostrołukowymi, wysokimi oknami w dolnej części i prostokątnym (pierwotnie okrągłym) w górnej. Ryzalit zwieńczony szczytem "w ośli grzbiet" z pięcioma sterczynami. Elewacja północna jednokondygnacyjna, sześcioksiowa. Osie wyznaczone są kolejno przez: szerokie, zamknięte łukiem odcinkowym okno, przepruty trzema ostrołukowymi arkadami wejściowy ganek zwieńczony gzymsem i krenelażem; dwa odcinkowo zamknięte okna (ostatnie jest szersze i podzielone murowanymi węgarkami na trzy wąskie kwatery). Ponad środkową częścią wznosi się szeroki szczyt o formie ściętego przez naczółkowy dach trójkąta z trzema odcinkowo zamkniętymi oknami nad gankiem oraz trzema małymi ostrołukowymi oknami pod gzymsem koronującym. Elewacja wschodnia przebudowana i zasłonięta współcześnie dobudowanym skrzydłem, z wyjątkiem jednoosiowego ryzalitu zamykającego ją od północy. Ryzalit w kondygnacji parteru przepruty szerokim, zamkniętym odcinkowo oknem, zwieńczony wklęsło - wypukłym szczytem z uskokiem i zamykającą całość sterczyną. W partii szczytu w ostrołukowej płycinie dwa ostrołukowe okna z okulesem ponad nimi. Elewacja południowa bezokienna i rozbudowana o nową część.

14. Kubatura	15. powierzchnia użytkowa	16. Przeznaczenie pierwotne	17. Użytkowanie obecne
ok. 6600 m ³ (bez współczesnej dobudowy)	pow. zab. ok. 780 m ² (bez współczesnej dobudowy)	reprezentacyjne - siedziba loży masońskiej	dom kultury
18. Prace budowlane i konserwatorskie, ich przebieg i dokumentacja		19. Stan zachowania (fundamenty, ściany zewnętrzne, ściany wewnętrzne, sklepienia, stropy konstrukcje dachowe, pokrycie dachu, wyposażenie i instalacje)	
<p>W okresie powojennym budynek przechodził kilkakrotne adaptacje i przebudowy, m.in. na Komitet Miejski PZPR, następnie Komitet Powiatowy PZPR, wreszcie na Powiatowy Dom Kultury (1956), a później Miejski Ośrodek Kultury.</p> <p>Poważny cios zabytkowej architekturze budynku zadała modernizacja i rozbudowa z roku 1972, prowadzona przez Powiatowy Dom Kultury wg dokumentacji opracowanej przez Wojewódzkie Biuro Projektów w Poznaniu (mgr inż. arch. B. Jaskulak). Pozostawiono co prawda bez zmian licowane cegłą elewacje budynku, jednakże całkowicie przekształcono wnętrze, zmieniono układ komunikacyjny (wiązało się to z wyburzeniem starej drewnianej klatki schodowej, kręconej wokół duszy), wyrzucono boazerie, dekoracyjny belkowy strop, pierwotną stolarkę drzwi i okien. Dokonano nowej aranżacji wnętrz i dość mocno rozbudowano obiekt włąb podwórza.</p>		Stan techniczny budynku dobry. Wnętrze całkowicie przekształcone, wyposażenie niezachowane.	
20. Najpilniejsze postulaty konserwatorskie			
<ul style="list-style-type: none"> - częściowa eliminacja i uporządkowanie reklam i szyldów na elewacjach - należy docelowo przywrócić okrągłe okno zamiast wtórnego prostokątnego w południowym ryzalicie fasady zachodniej 			

21. Akta archiwalne (rodzaj akt, numer i miejsce przechowywania)

22. Bibliografia

Mieczysław Skonieczny, Przewodnik po Gnieźnie wraz z planem miasta,
Gniezno 1915, s. 26

23. Źródła ikonograficzne i fotografie (rodzaj, miejsce przechowywania, sygnatury)

24. Uwagi różne

25. Wypełnił

Jędrzej Stępnia

data listopad 1996

26. Sprawdził

data

27. Załączniki

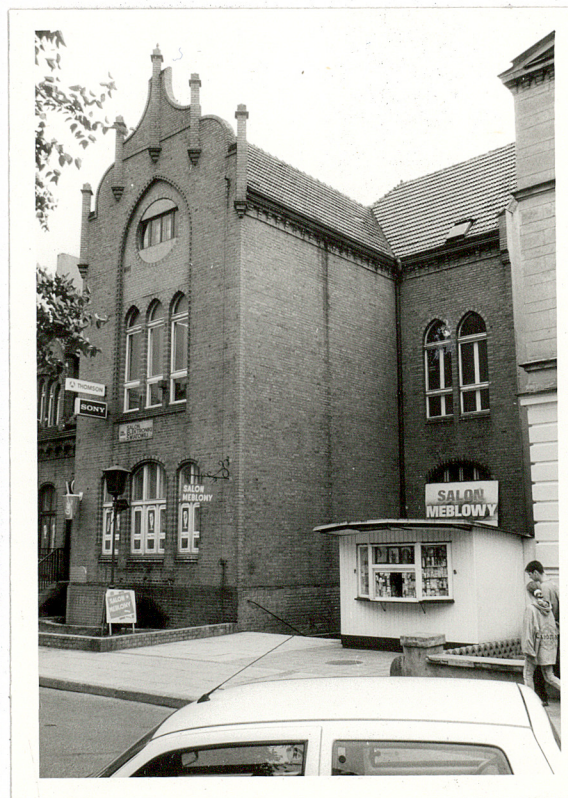
wkładka nr 1

1. Miejscowość	2. Obiekt (nazwa jak w karcie)	3. Zawartość wkładki (nazwa obiektu lub materiału uzupełniającego)
GNIEZNO	WILLA	c.d. opisu + materiał ilustracyjny

WNĘTRZE: Wnętrze całkowicie przekształcone w latach 70-tych. Pierwotny układ funkcjonalny zatarty i nieczytelny. Jedynym pomieszczeniem oddającym dawny charakter willi jest sklepiona sala w piwnicy (dawna sala klubowa).

WYPOSAŻENIE: Pierwotne wyposażenie uległo całkowitemu zniszczeniu w czasie modernizacji i rozbudowy budynku na początku lat 70-tych. Stalarka okienna i drzwiowa została całkowicie wymieniona (z wyjątkiem głównych drzwi wejściowych), pierwotna kręcona klatka schodowa została zastąpiona nową, żelbetową. Nie zachowały się boazerie w sali klubowej (piwnica) i na parterze, dekoracyjne belkowe stropy na parterze, stare ceramiczne posadzki.

INSTALACJE: elektryczna, gazowa, telefoniczna, wod.-kan., c.o., wentylacja grawitacyjna i mechaniczna,



Wkładkę założył Jędrzej Stępnia

