

OŚRODEK DOKUMENTACJI
ZABYTKÓW W WARSZAWIE
Karta Ewidencyjna Zabytków
Architektury i Budownictwa

A B C D E F G H I J K L Ł M N O P R S T U V W X Y Z

Nr 2546
WIELKOPOLSKIE

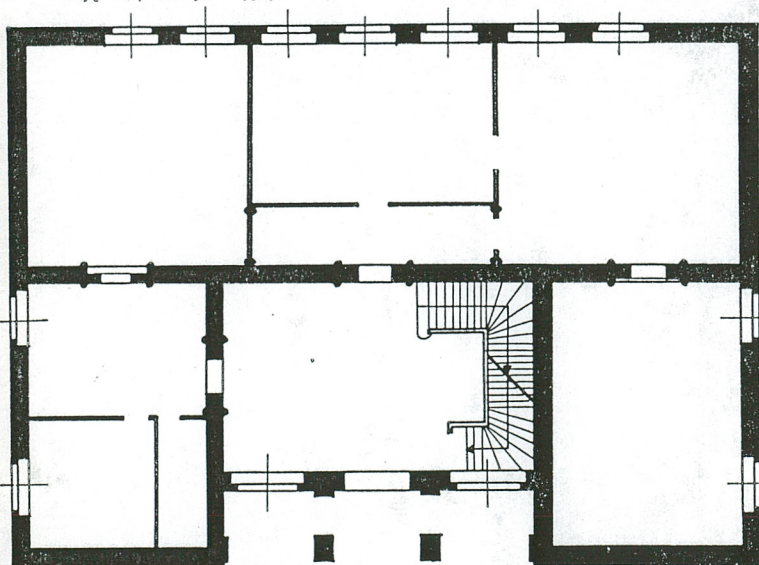
1. Obiekt

BUDYNEK d. MUZEUM ARCHIDIECEZJALNEGO, ob. tzw. "Trybunał"

2. Czas powstania
1937 - 38

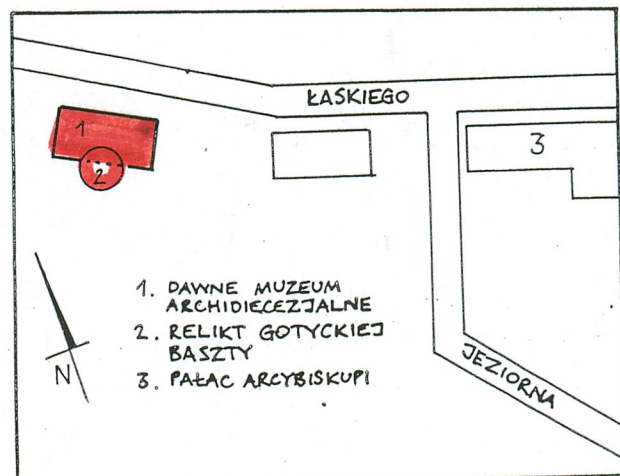
3. Miejscowość
GNIEZNO

Zdjęcia, plan sytuacyjny, rzuty



2000

0 5m



4. Adres
ul. Łaskiego 11

nr hipoteczny działka 11, arkusz 30

5. Przynależność administracyjna

województwo poznańskie

gmina Gniezno

POW. GNIEZNIENSKI

6. Poprzednie nazwy miejscowości

niem. Gnesen

7. Przynależność administracyjna przed 1975 r.

województwo poznańskie

powiat Gniezno

8. Właściciel i jego adres

Kuria Metropolitalna w Gnieźnie
ul. Łaskiego 7

9. Użytkownik i jego adres

Prymasowskie Wydawnictwo
"Gaudentinum", ul. Łaskiego 11

10. Rejestr zabytków

Nr 4M/Wlkp/A z 20.09.2006
data



12. Autorzy, historia obiektu, okreslenie stylu

Starania dotyczące budowy nowej siedziby Muzeum Archidiecezjalnego podjęto w 1935 roku z inicjatywy biskupa Antoniego Laubitza. W nowym gmachu oprócz muzeum znaleźć się miały także archiwum i biblioteka. Projekty przygotowane przez poznańskiego architekta Stefana Cybichowskiego zostały przedstawione kapitule 8 sierpnia 1935, do realizacji wybrano wariant III. W 1937 rozpoczęto prace, natomiast w 1938 roku budynek ukończono w stanie surowym.

Po przystąpieniu do wykonania wykopów fundamentowych odkryto bardzo dobrze zachowane dolne części wczesnośredniowiecznego wału obronnego, a także fundamentów gotyckiego zamku prymasowskiego, w tym dość dokładnie zachowane dolne części murów okrągłej baszty. Korekty wprowadzone do realizowanego projektu gmachu Muzeum pozwoliły na zachowanie i ekspozycję reliktu baszty w piwnicy nowego budynku.

Po wojnie w gmachu znalazł siedzibę Trybunał Metropolitalny, a obecnie Prymasowskie Wydawnictwo "Gaudentinum".

Budynek mieści się w charakterystycznym dla międzywojnia nurcie "modernistycznego klasycyzmu".

13. Opis (sytuacja, materiał i konstrukcja, rzut, bryła, elewacje, dach, wnętrze, wyposażenie, instalacje)

SYTUACJA: Budynek położony jest w historycznym centrum Gniezna, u podnóża Wzgórza Lecha, po południowej stronie ulicy Łaskiego, w niedalekim sąsiedztwie katedry, na przeciwko pałacu biskupiego (Sufraganii).

MATERIAŁ, KONSTRUKCJA, TECHNIKA: Ściany murowane z cegły ceramicznej pełnej, tynkowane. W tynku kwadratowe podziały naśladujące kaminną okładzinę; pseudokamienne obramienia otworów. Stropy ceramiczne, nad najwyższą kondygnacją ceramiczny stropodach kryty papą. Posadzki lastrykowe, podłogi drewniane. Schody betonowe o drewnianych stopnicach, jednobiegowe łamane. Otwory okienne i drzwiowe prostokątne. Okna drewniane skrzynkowe, drzwi drewniane płytowe, zewnętrzne płytowe.

RZUT: Budynek założony na rzucie prostokąta, dwutraktowy, z sienią wejściową mieszczącą klatkę schodową na osi. Od północnego wschodu dwa symetryczne ryzality flankujące wejściowy portyk.

BRYŁA: Budynek dwukondygnacyjny, całkowicie podpiwniczony, kryty płaskim dachem. prosta bryła prostopadłościenna. W fasadzie północno wschodniej portyk wejściowy.

ELEWACJE: W fasadzie północno wschodniej trójosiowy portyk wsparty na dwóch prostych filarach. W portyku znajduje się prostokątne wejście do budynku flankowane dwoma kwadratowymi oknami, wyżej znajdują się trzy kwadratowe okna. Portyk zwieńczony kartuszem przedstawiającym herb kardynała Hlonda. Elewacja zwieńczona mocno wysuniętym, masywnym gzymsem. Dwie boczne elewacje (południowo wschodnia i północno zachodnia) o analogicznej kompozycji: dwie kondygnacje prostokątnych okien rozmieszczonych na trzech osiach zajmujących tylko północną połowę elewacji. W kondygnacji parteru środkowe okna zamurowane. Elewacja ogrodowa (południowo zachodnia) siedmioosiowa, dwukondygnacyjna, przepruta prostokątnymi oknami. We wszystkich tych trzech elewacjach okna parteru projektowane były jako wyższe - świadczą o tym pseudokamienne obramienia - jednakże ostatecznie obniżono otwory poprzez zamurowanie ich górnej części i osadzono stolarką analogiczną jak w górnej kondygnacji.

WNĘTRZE: Układ funkcjonalny wnętrza zachowany został bez większych zmian.

WYPOSAŻENIE: Zachowana klatka schodowa o murowanej balustradzie charakterystycznej dla międzywojennego modernizmu, poza tym zachowane pseudokamienne obramienia drzwi wewnętrznych.

INSTALACJE: elektryczna, c.o., wod.-kan., telefoniczna, gazowa.

14. Kubatura	15. powierzchnia użytkowa	16. Przeznaczenie pierwotne	17. Użytkowanie obecne
ok. 8000 m ³ (z piwnicą)	ok. 840 m ² (z piwnicą)	muzeum, archiwum, biblioteka	mieszkalne, biurowe
18. Prace budowlane i konserwatorskie, ich przebieg i dokumentacja W drugiej połowie 1996 roku prowadzone były archeologiczne i architektoniczne badania reliktu gotyckiej baszty w piwnicy budynku.		19. Stan zachowania (fundamenty, ściany zewnętrzne, ściany wewnętrzne, sklepienia, stropy konstrukcje dachowe, pokrycie dachu, wyposażenie i instalacje) Stan zachowania budynku dobry. Gotycki relikty zdradza liczne ślady zawilgoceń i wysoleń.	
20. Najpilniejsze postulaty konserwatorskie - oczyszczenie elewacji - docelowo powinno się odkuć zamurowane górne części okien parteru i wstawić odpowiednią, większą stolarkę okienną - konserwacja reliktu gotyckiej baszty w piwnicy			

21. Akta archiwalne (rodzaj akt, numer i miejsce przechowywania)

Archiwum Archidiecezjalne w Gnieźnie, A.Cap. - B 47, "Protokoły sesyjne od 8 stycznia 1914"

23. Źródła ikonograficzne i fotografie (rodzaj, miejsce przechowywania, sygnatury)

22. Bibliografia

- Stanisław Łoza, *Architekci i budowniczowie w Polsce*, Warszawa 1954
- Jadwiga Rył, *Biblioteka Katedry w Gnieźnie*, "Archiwa, Biblioteki i Muzea Kościelne", t.32, Lublin 1976
- Kazimierz Śmigiel, *Biskup Antoni Laubitz - odnowiciel i twórca budowli kościelnych w Gnieźnie 1925 - 1939*; "Gniezno. Studia i materiały historyczne" 2 (1987), s. 131 - 157

Bibliografia dotycząca reliktu baszty gotyckiej:

- Leon Formanowicz, *Zamek arcybiskupi w Gnieźnie*, "Kurier Poznański" R.32 (1937), nr 38
- Witold Hensel, *Tymczasowe sprawozdania z prac wykopaliskowych w czasie od 1 XII - 24 XII 1936 w Gnieźnie przy ul. poznańskiej nr 5 w ogrodzie prepozytury katedralnej*, [w:] *Przyczynki do pradziejów Polski zachodniej*, Poznań 1937]
- Karol Paulo, *Profil wykopu pod gmach Muzeum Diecezjalnego w Gnieźnie*, [w:] *Gniezno w zaraniu dziejów*, Poznań 1939
- Katalog Zabytków Sztuki w Polsce

24. Uwagi różne

W drugiej połowie 1996 roku prowadzone były archeologiczne i architektoniczne badania reliktu gotyckiej baszty w piwnicy budynku.

25. Wypełnił

Jędrzej Stępniaak

data październik 1996

26. Sprawdził

data

27. Załączniki

wkładka nr 1 i 2

1. Miejscowość

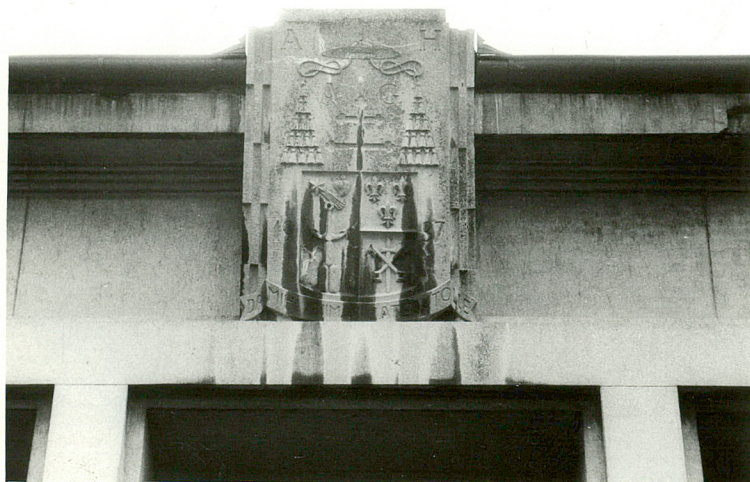
G N I E Z N O

2. Obiekt (nazwa jak w karcie)

d, MUZEUM ARCHIDIECEZJAŁ
lne

3. Zawartość wkładki (nazwa obiektu lub materiału uzupełniającego)

mat. ilustracyjny



Wkładkę założył:
(imię, nazwisko, data)

Miejsce przechowywania negatywów

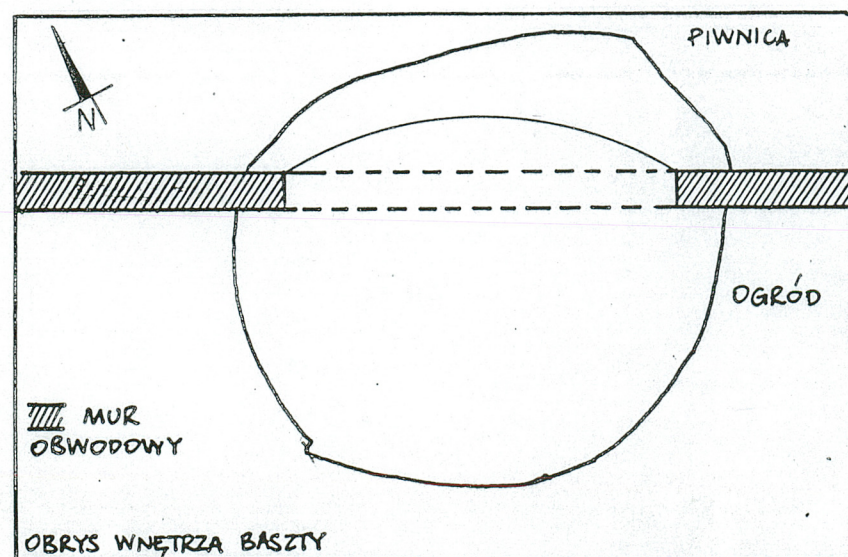


1. Miejscowość	2. Obiekt (nazwa jak w karcie)	3. Zawartość wkładki (nazwa obiektu lub materiału uzupełniającego)
G N I E Z N O	MUZEUM ARCHIDIECEZJALNE	RELIKT GOTYCKIEJ BASZTY w piwnicach budynku

Relikt znajduje się w piwnicy budynku, w południowym traktcie. Odkryty został w 1937 r., po przystąpieniu do prac ziemnych poprzedzających kładzenie fundamentów pod realizowany gmach Muzeum. Połowa baszty wychodzi poza obrys budynku, spowodowało to konieczność wprowadzenia konstrukcyjnych zmian w realizowanym projekcie. Ponad reliktem, zamiast zwykłej ławy fundamentowej wykonano żelbetonową arkadę, na której oparto mury magistralne budynku. Południową część baszty, wystającą poza obrys budynku, nakryto stropem poniżej poziomu gruntu. Relikt jest więc niewidoczny z ogrodu i dostępny jedynie z piwnic budynku.

Baszta wzniesiona została na nieregularnym, zbliżonym do koła rzucie. Nietypowa konstrukcja ściany pozwala przypuszczać, że jest to mur fundamentowy. Mur bowiem skonstruowany jest z ciągu niewielkich ostrołukowych arkad wypełnionych cegłą i ma szerokość ok. 6 m.

Pozostałości zamku przypisywane są zwykle prymasowi Łaskiemu, który prace przy zamku arcybiskupim prowadził od roku 1517. Zachowany relikht można chyba jednak datować na połowę wieku Xv. W 1435 roku bowiem arcybiskup Wojciech Jastrzębiec zatrudnił do prac przy zamku fortyfikatora Grzegorza z Osieka, Morawianina. Prawdopodobnie baszta nie została nigdy ukończona. Wiadomo, że od około połowy XV wieku stała siedziba arcybiskupa przeniesiona została do Łowicza. Arcybiskupi byli coraz mniej zainteresowani losem rezydencji gnieźnieńskiej. W 1642 roku abp Maciej Łubieński chce rozebrać zamek, w 1779 roku Kuria w obawie o życie wyprowadza ostatniego mieszkańca, kantora kościelnego. W 1832 r. rząd pruski ogłosił przetarg na rozbórkę ruin.



FOT. J. MIECZNIKOWSKI (3x), NEG. WKZ P-L

