

A B C D E F G H I J K L Ł M N O P R S T U V W X Y Z

Nr **WIELKOPOLSKIE** 3439

1. Obiekt DOM	2. Czas powstania 1815	3. Miejscowość GRODZISK WIELKOPOLSKI
------------------	---------------------------	---

11. Zdjęcia, rzut, przekrój, sytu



4. Adres ul. Przemysłowa 16 nr hipoteczny [REDACTED]	5. Przynależność administracyjna województwo poznańskie pow. GRODZISKI gmina m. Grodzisk Wielkopolski	6. Poprzednie nazwy miejscowości niem. Grätz	7. Przynależność administracyjna przed 1 VI 1975 województwo poznańskie powiat Nowy Tomyśl	8. Właściciel i jego adres [REDACTED]	9. Użytkownik i jego adres j.w.	10. Rejestr zabytków Nr ...1111/A..... data ...8 05 1970....
--	--	---	---	--	------------------------------------	---

13. Opis (sytuacja, materiał i konstrukcja, rzut, bryła, elewacje, wnętrze, wyposażenie, instalacje)

Sytuacja: Dom usytuowany jest w centrum miasta, narożnikowo, u zbiegu ulic Szerokiej i Przemysłowej. Szczytem zwrócony ku ul. Szerokiej (na wsch.). Pierwotnie dłuższy; w 1947 r. rozebrano 2/3 budynku od strony zach. i wzniesiono na jego miejscu wyższą, 3-kondygnacyjową kamienicę. Z pierwotnego domu zachował się jedynie trakt frontowy z lokalem handlowym i pomieszczeniem mieszkalnym. Od strony zach. przylegają do niego zabudowania pn. pierzei ul. Szerokiej.

Materiał i konstrukcja: Dom wzniesiony został pierwotnie w konstrukcji szkieletowej, z wypełnieniem gliną i cegłą, obecnie w znacznym stopniu przemurowany. Ściany obustronnie tynkowane. Szczyt szalowany deskami pobijanymi „w jodełkę”. Stropy pierwotnie drewniane z podsufitką, obecnie murowane. W partii podszczytowej widoczne profilowane deski układanej w jedlinkę powały. W piwnicy - ceglane sklepienie kolebkowe. Dach o konstrukcji drewnianej, płatwiowo-kleszczowej, kryty blachą ocynkową. Posadzki w piwnicy cementowe, w lokalu sklepowym - z płytek ceramicznych. Podłogi drewniane (deski). Schody do piwnicy i stopnie zewn. murowane. Stolarka drzwiowa i okienna nowa: drzwi zewn. do sklepu 1-skrzydłowe, szklone, ramowo płycinowe; okna 4-podziałowe, szklone na kit bez szczeblin, konstrukcji skrzynkowej.

Rzut: Budynek wzniesiony został na planie prostokąta. Układ wewnątrz pierwotnie zapewne 3-traktowy. Zachowany trakt frontowy podzielony na dwie części; w części pd. - lokal handlowy, w części pn. - pomieszczenia mieszkalne (pokój i spiżarnia).

Bryła: Budynek jest częściowo podpiwniczony (pod lokalem handlowym), 1-kondygnacyjny, z poddaszem gospodarczym. Nakrywa go wysoki dach 2-spadowy. Partia poddasza od strony frontu dość mocno wysunięta, wsparta na profilowanych belkach stropowych.

Elewacje: Elewacje tynkowane (tynk gładko zacierany), pozostawione w naturalnym kolorze tynku. Niegdyś boniowane. Partia cokołu licowana płytkami ceramicznymi barwy żółtej. Elewacja frontowa zwieńczona wysokim, trójkątnym, 2-dzielnym szczytem, szalowanym pobijanymi „w jodełkę” deskami, zabarwionymi na ciemny brąz; belka wspierająca szczyt oraz belka dzieląca profilowane. W kondygnacji parteru niegdyś duże okna wystawowe oraz wejścia do dwóch sklepów, obecnie po stronie pd. - okno wystawowe i wejście do sklepu we wspólnym obramieniu z jasnego drewna, po stronie pn. - dwa prostokątne okna 4-dzielne; w szczycie pierwotnie niewielkie okienko prostokątne oraz dwa mniejsze otwory zamknięte półkoliście, obecnie - większe okno 4-podziałowe. Pierwotny układ otworów elewacji pn. nieznany, obecnie znajduje się tu tylko jedno prostokątne okno 4-podziałowe, umieszczone po stronie zach.

Wyposażenie: Z pierwotnego wyposażenia zachowały się tylko profilowane belki w szczycie budynku.

12. Autorzy, historia obiektu, określenia stylu

Budynek wzniesiony został w roku 1815.

14. Kubatura 243,7m ³	15. Powierzchnia użytkowa 71,68m ²	16. Przeznaczenie pierwotne mieszkalne	17. Użytkowanie obecne mieszkalne, handlowe
18. Prace budowlane i konserwatorskie, ich przebieg i dokumentacja W roku 1982 przeprowadzono remont kapitalny budynku. Przemurowano ściany zewnętrzne i wewnętrzne, stropy drewniane zastąpiono murowanymi. Zachowano kształt bryły a także kształt i rozmieszczenie otworów.		19. Stan zachowania (fundamenty, ściany zewnętrzne, ściany wewnętrzne, sklepienia, stropy, konstrukcje dachowe, pokrycie dachu, wyposażenie i instalacje) Budynek po kapitalnym remoncie w stanie dobrym. Piwnice zawilgocone, ściany i sklepienia dość znacznie uszkodzone w wyniku korozji materiału.	
		20. Najpilniejsze postulaty konserwatorskie Osuszenie ścian piwnic. Wymiana uszkodzonych elementów ścian i sklepień.	

21. Akta archiwalne (rodzaj akt, numer i miejsce przechowywania)

Karta zielona, oprac. R.E. Linette, 1959; WKZ w Poznaniu

Akta miasta Grodziska, sygn. 624; WAP w Poznaniu

Projekt techniczny remontu, oprac. L. Hoffmann; w posiadaniu właściciela

22. Biblioteka

Grodzisk, woj. poznańskie : studium historyczno-urbanistyczne, opr. E. Linette, Poznań 1964, s. VII;

Katalog zabytków sztuki w Polsce, t. V, z. 14, Warszawa 1969, s. 18;

J. Goszczyńska, Grodzisk Wielkopolski - studium historyczno-urbanistyczne, t. III, katalog zabytków, s. 111.

A. Grotte, Das Bürgerhaus in der Posener Landen, Breslau 1932, s. XXVII

23. Źródła ikonograficzne i fotograficzne (rodzaj, miejsce przechowywania, sygnatury)

Zdjęcie z ok. 1910 roku oraz z lat 60-tych, w posiadaniu właściciela

Zoliscie z okresu misobrycznego, repr. A. Grotte (zob. bibliografia)

24. Uwagi różne

25. Opracował

tekst mgr Krzysztof Jodłowski . VIII-XI 1998.....
imię, nazwisko, data, podpis

plany, rysunki mgr Krzysztof Jodłowski. VIII-XI 1998.....
imię, nazwisko, data, podpis

zdjęcia fotogr. mgr Krzysztof Jodłowski. VIII-XI 1998.....
imię, nazwisko, data, podpis

miejsce przechowywania negatywów

KARTA PO WYPEŁNIENIU PODLEGA OCHRONIE NA PODSTAWIE PRZEPISÓW PRAWA AUTORSKIEGO

26. Adnotacje o inspekcjach, informacje o zmianach (daty, imiona i nazwiska wypełniających)

27. Załączniki

wkładka nr 1, 2.

1. Miejscowość GRODZISK
WIELKOPOLSKI

2. Obiekt (nazwa jak w karcie)
DOM, ul. Przemysłowa 16

3. Zawartość wkładki (nazwa obiektu lub materiału uzupełniającego)
zdjęcia dodatkowe - piwnice



Wkładkę założył: Krzysztof Jodłowski, lipiec 1999
(imię, nazwisko, data)

Miejsce przechowywania negatywów

1. Miejscowość GRODZISK WIELKOPOLSKI	2. Obiekt (nazwa jak w karcie) DOM, ul. Przemysłowa 16	3. zawartość wkładki (nazwa obiektu lub materiału uzupełniającego) cd. opisu, rzut poziomy parteru, zdjęcia
---	---	--

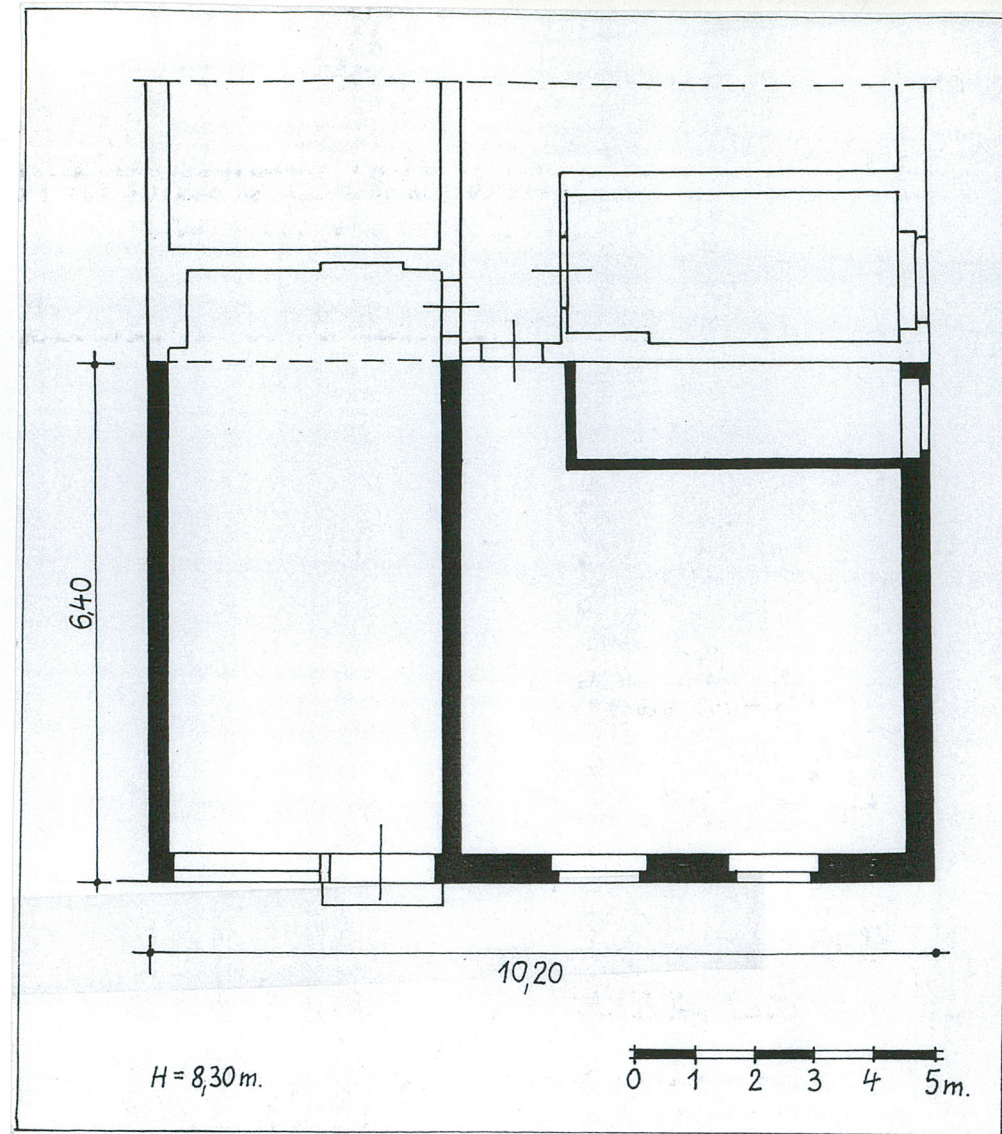
cd. opisu 13

Instalacje: Budynek wyposażony jest w instalację elektryczną, wodno-kanalizacyjną, gazową oraz grzewczą (CO).



Wkładkę założyłmgr Krzysztof Jodłowski. VIII-XI 1998....
(imię, nazwisko, data)

Miejsce przechowywania negatywów



1. Miejscowość

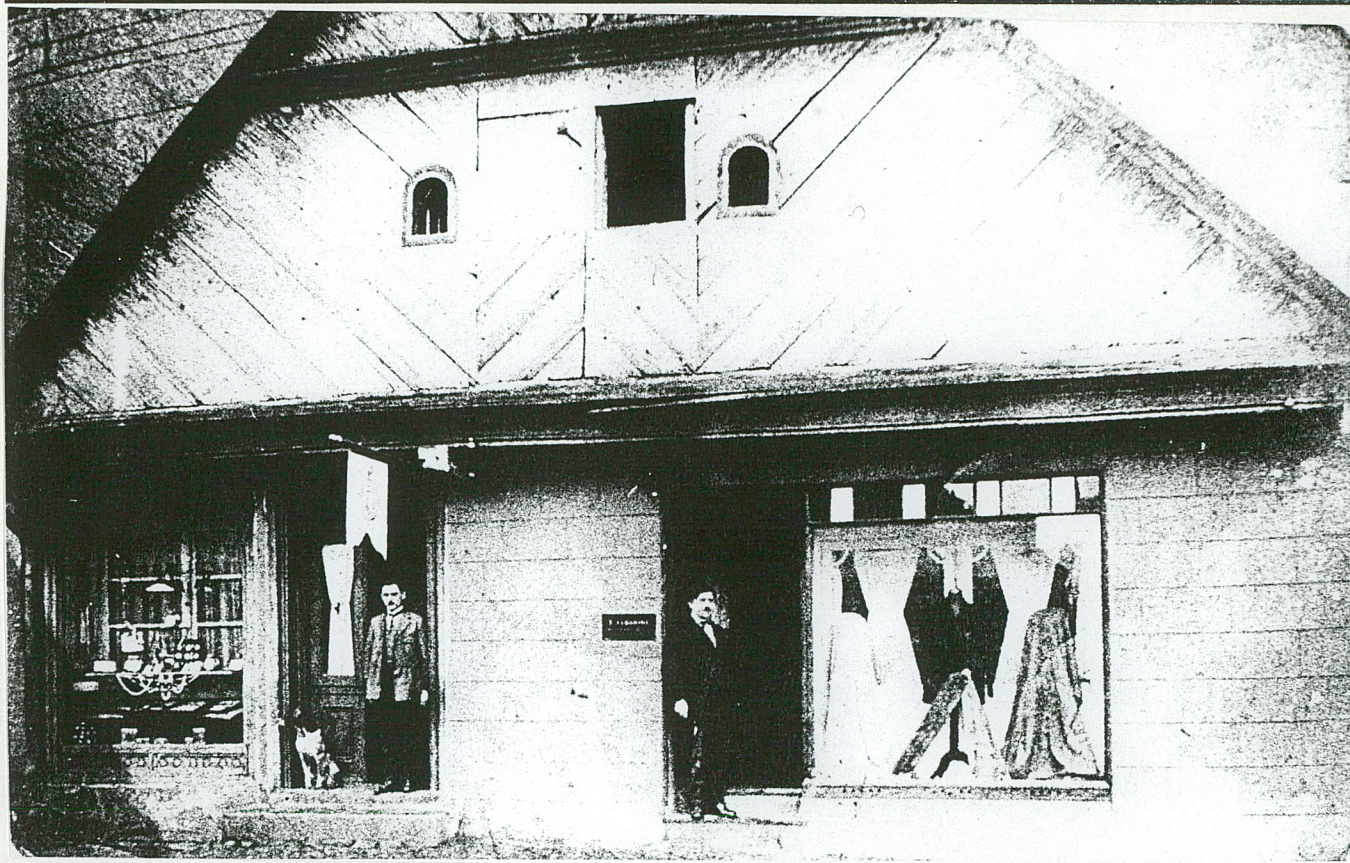
GRODZISK WIELKOPOLSKI

2. Obiekt (nazwa jak w karcie)

DOM, ul. Przemysłowa 16

3. zawartość wkładki (nazwa obiektu lub materiału uzupełniającego)

Zdjęcie z ok. 1910 roku oraz z lat 60-tych ; zdjęcie z okresu międzywojennego



Wkładkę założyłmgr Krzysztof Jodłowski. VIII-XI 1998....
(imię, nazwisko, data)

Miejsce przechowywania negatywów



Graetz, Breitestraße 192.

Aufnahme Stadtbaumeister Kunze, Meseritz. (Vgl. Grundriß Abb. 56.)