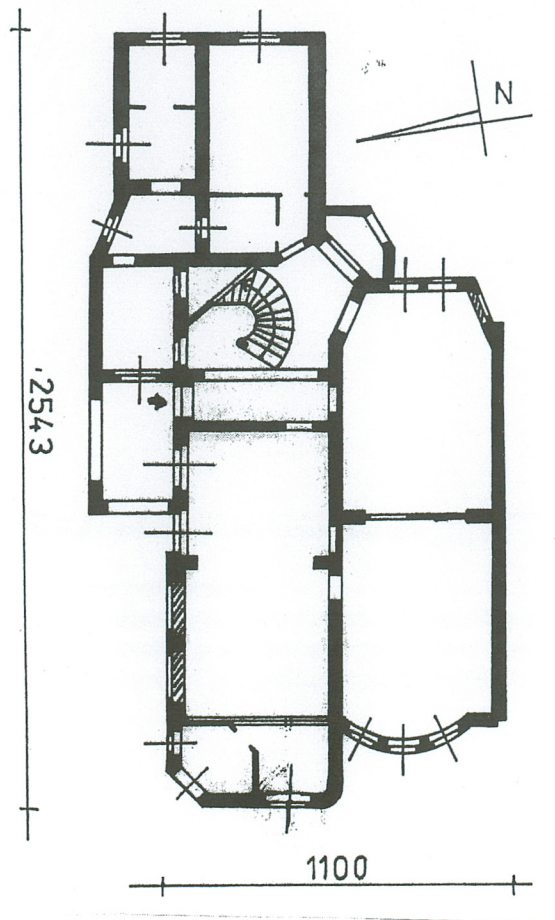


OŚRODEK DOKUMENTACJI
ZABYTEKÓW W WARSZAWIE
Karta Ewidencyjna Zabytków
Architektury i Budownictwa

A	B	C	D	E	F	G	H	I	J	K	L	Ł	M	N	O	P	R	S	T	U	V	W	X	Y	Z	Nr WIELKOPOLSKIE 2701
---	---	---	---	---	---	---	---	---	---	---	---	---	---	---	---	---	---	---	---	---	---	---	---	---	---	-----------------------

1. Obiekt	2. Czas powstania	3. Miejscowość
WILLA	1905	GNIEZNO

Zdjęcia, plan sytuacyjny, rzuty



4. Adres
ul. Wrzesińska 7 62-200 Gniezno
nr hipoteczny
5. Przynależność administracyjna
województwo wielkopolskie
gmina Gniezno
6. Poprzednie nazwy miejscowości
niem. Gnesen
7. Przynależność administracyjna przed 1975 r.
województwo poznańskie
powiat Gniezno
8. Właściciel i jego adres
[REDACTED]
9. Użytkownik i jego adres
lokatorzy
10. Rejestr zabytków
Nr
data

12. Autorzy, historia obiektu, określenie stylu

Budynek mieszkalny o charakterze kilkurodzinnej willi przy ulicy Wrzesińskiej 7 zaprojektowany został w 1905 roku przez Alexandra Tyrocke. Właścicielem posesji był Fritz Bollmann.

Architektura kamienicy nawiązuje zarówno do form neogotyckich, jak i secesyjnych.

13. Opis (sytuacja, materiał i konstrukcja, rzut, bryła, elewacje, dach, wnętrze, wyposażenie, instalacje)

SYTUACJA: Wolnostojący budynek o charakterze kilkurodzinnej willi znajduje się w południowej części Gniezna, po południowej stronie dzielących miasto torów kolejowych, na wąskiej działce po wschodniej stronie biegnącej od wiaduktu kolejowego ulicy Wrzesińskiej.

MATERIAŁ, KONSTRUKCJA, TECHNIKA: Ściany murowane z cegły ceramicznej pełnej, tynkowane. W piwnicy płaskie stropy ceramiczne, wyżej drewniane stropy belkowe z podsufitką. Więźba dachowa drewniana kleszczowo – płatwiowa. Dach kryty ceramiczną dachówką karpiówką kładziona podwójnie (w koronkę) oraz papą. W sieni posadzki z płytek ceramicznych, w piwnicy posadzki drewniane. Podłogi drewniane deskowe. Schody drewniane zabiegowe z dekoracyjnymi balustradami. Schody do piwnicy murowane jednobiegowe. Otwory okienne i drzwiowe prostokątne oraz zamknięte łukiem odcinkowym. Okna drewniane skrzynkowe oraz – na klatce schodowej - krosnowe. Drzwi drewniane płycinowe, częściowo przeszklone.

RZUT: Budynek wzniesiony na planie wpisującym się w wydłużony prostokąt o stosunku boków ok. 1 : 2,5. Nieregularność planu spotęgowana jest licznymi ryzalitami i dobudówkami od zachodu, północy i wschodu. Układ wnętrz dwutraktowy. Sień wejściowa wraz z klatką schodową umieszczone w trakcie północnym i skomunikowane z przejściem na podwórze w południowo wschodniej części budynku.

BRYŁA: Budynek całkowicie podpiwniczony, trzykondygnacyjny, z mieszkalnym poddaszem w partii wielopołaciowego dachu o konstrukcji kleszczowo – płatwiowej. Od zachodu dwa trójbocznie zamknięte ryzality> Ryzalit północny dwukondygnacyjny, zamknięty tarasem. Ryzalit południowy trzykondygnacyjny, zamknięty balkonem i zwieńczony szczytem. Po stronie dwukondygnacyjny wykusz.

ELEWACJE: Fasada zachodnia niesymetryczna, otynkowana, trzykondygnacyjna. W części północnej dwukondygnacyjny ryzalit zamknięty pięcioma bokami ośmioboku. Na parterze przepruty dwoma odcinkowo zamkniętymi oknami, z których prawe znajduje się w partii parterowej przybudówki. Na drugiej kondygnacji ryzalitu w każdym boku zamknięcia znajduje się wysokie odcinkowo zamknięte okno. Nad ryzalitem taras z murowaną balustradą. Na trzeciej kondygnacji ostrołukowa blenda z prostokątnymi drzwiami na taras, a obok dwa wąskie okna zamknięte półkoliście. W części południowej fasady zachodniej trzykondygnacyjny ryzalit przepruty trzema oknami na każdej kondygnacji: w przyziemiu zamkniętymi odcinkowo, na drugiej i trzeciej kondygnacji prostokątnymi. Nad ryzalitem taras z murowaną balustradą oraz schodkowy szczyt przepruty szerokim oknem zamkniętym łukiem koszowym. Elewacja północna składa się z trzech części. Od wschodu wąska część o dwóch osiach wyznaczonych prostokątnymi oraz odcinkowo zamkniętymi oknami. Środkowa, wysunięta nieco przed lico część elewacji z racji niewielkiej odległości od granicy działki jest ślepą ścianą szczytową. Część zachodnia czteroosiowa. Pierwsza od wschodu oś wyznaczona dwukondygnacyjnym wykuszem nadwieszonym na konsolach w wewnętrznym narożniku przy ścianie szczytowej. Druga kondygnacja wykusza to zabudowana loggia z zachowanym pierwotnym daszkiem wspartym na drewnianej „szwajcarskiej” konstrukcji z profilowanych belek i desek. Druga oś od wschodu odcinkowo zamkniętymi oknami na trzech kondygnacjach. Dwie skrajne osie wyznaczone przez odcinkowo zamknięte blendy w kondygnacji przyziemia oraz dwie ostrołukowe ślepe arkady na trzeciej kondygnacji, będące zapewne pozostałością zabudowanej wtórnie loggii. Elewacje podwórzowe otynkowane, niesymetryczne. Elewacja wschodnia czteroosiowa o trzech kondygnacjach odcinkowo zamkniętych okien, przy czym dwie skrajne osie od północy w partii mocno wysuniętego ryzalitu. Elewacja południowa z racji niewielkiej odległości od granicy działki jest ślepą ścianą szczytową. Odcinkowo zamknięte okno znajduje się jedynie w ściętym narożniku południowo – wschodnim

DALSZY CIĄG OPISU NA WKŁADCE

14. Kubatura	15. Powierzchnia użytkowa pow. zab. ok. 230 m ²	16. Przeznaczenie pierwotne mieszkalne	17. Użytkowanie obecne mieszkalne
18. Prace budowlane i konserwatorskie, ich przebieg i dokumentacja Przeprowadzano jedynie najpilniejsze naprawy bieżące (kominy, dach).		19. Stan zachowania (fundamenty, ściany zewnętrzne, ściany wewnętrzne, sklepienia, stropy, konstrukcje dachowe, pokrycie dachu, wyposażenie i instalacje) <ul style="list-style-type: none"> - zawilgocenia murów - zmurzenia i odparzenia tynków - zniszczone opierzenia - nieszczelne i niedrożne rynny i rury spustowe - częściowo zniszczona stolarka otworowa 	
20. Najpilniejsze postulaty konserwatorskie <ul style="list-style-type: none"> - naprawa tynków - wymiana opierzeń, rynien i rur spustowych - naprawa lub wymiana stolarki otworowej z zachowaniem kształtów, rozmiarów i podziałów stolarki oryginalnej 			

21. Akta archiwalne (rodzaj akt, numer i miejsce przechowywania)

- Akta gruntowe posesji miasta Gniezna w zbiorach Muzeum Początków Państwa Polskiego w Gnieźnie, sygn. 1153

23. Źródła ikonograficzne i fotografie (rodzaj, miejsce przechowywania, sygnatury)

22. Bibliografia

24. Uwagi różne

25. Wypełnił

Jędrzej Stępiak

26. Sprawdził

data wrzesień – październik 1999

data

27. Załączniki

2 wkładki

1. Miejscowość	2. Obiekt (nazwa jak w karcie)	3. Zawartość wkladki (nazwa obiektu lub materiału uzupełniającego)
G N I E Z N O	W I L L A	CIĄG DAJSZY OPISU + MATERIAŁ ILUSTRACYJNY

DALSZY CIĄG PUNKTU 13:

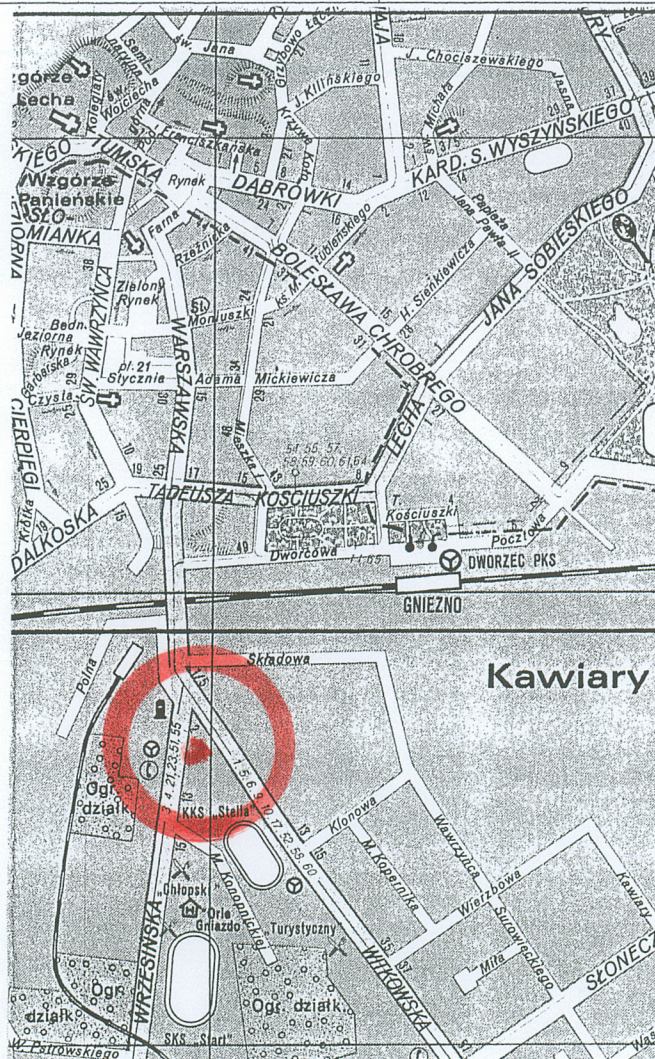
WNĘTRZE: Pierwotny układ wewnątrz częściowo zmieniony wskutek m.in. zabudowywania werand oraz wtórnego podziału mieszkań (pierwotnie po jednym mieszkaniu na kondygnacji) na kilka mniejszych. Układ komunikacyjny z sienią wejściową i klatką schodową zachowany bez zmian, łącznie z wyposażeniem stolarskim.

WYPOSAŻENIE: Z pierwotnego wyposażenia zachowana dekoracyjna stolarka balustrad klatki schodowej oraz stolarka drzwiowa z secesyjną ornamentyką.

INSTALACJE: elektryczna, gazowa, ogrzewanie
piecowe, wod.-kan.

SPIS FOTOGRAFII:

1. Fasada zachodnia
2. Elewacja północna
3. Elewacja południowa
4. Drzwi wejściowe do sieni
5. Drzwi wewnętrzne w sieni
6. Drzwi do mieszkania na I piętrze
7. Okno na klatce schodowej
8. Fragment fasady północnej
9. Balustrada schodów
10. Balustrada schodów





2



3



4

4. Miejscowość	5. Obiekt (nazwa jak w karcie)	6. Zawartość wkładki (nazwa obiektu lub materiału uzupełniającego)
G N I E Z N O	W I L L A	MATERIAŁ ILUSTRACYJNY



5



6



7

Wkładkę założył: Jędrzej Stępnia, wrzesień – październik 1999.



8



9



10