

A B C D E F G H I J K L Ł M N O P R S T U V W X Y Z

2402
WIELKOPOLSKIE

1. Obiekt

336/31

INTERNAT (16)
przy zespole koszar, przy ul. Wrzesińskiej

2. Czas powstania

po 1892

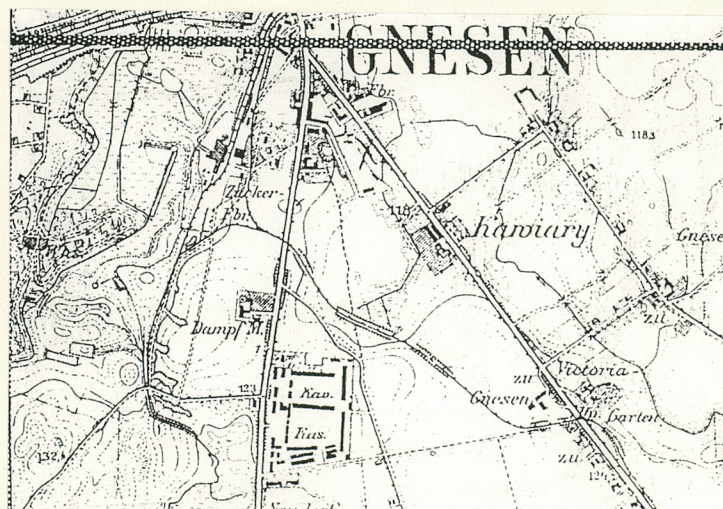
3. Miejscowość

G N I E Z N O

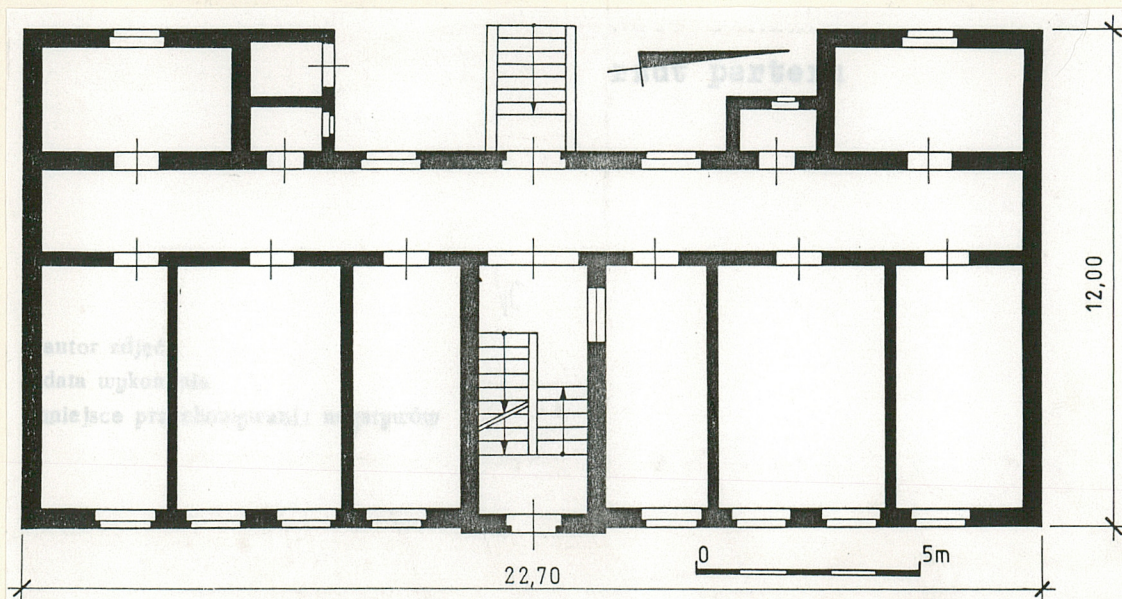
. Zdjęcie, plan sytuacyjny, rzuty



fot. 1 - widok od pd.-wsch.



plan orientacyjny 1 : 25 000



rzut
parteru

4. Adres

ul. Wrzesińska
62-200 Gniezno

nr hipoteczny

5. Przynależność administracyjna

województwo poznańskie

gmina Gniezno

6. Poprzednie nazwy miejscowości

niem.: Gnesen

7. Przynależność administracyjna przed 1. VI. 1975 roku

województwo poznańskie

powiat Gniezno

8. Właściciel i jego adres

Skarb Państwa -
Ministerstwo Obrony Narodowej

9. Użytkownik i jego adres

MON - Jednostka Wojskowa
ul. Wrzesińska
62-200 Gniezno

10. Rejestr zabytków

Nr

68

data

20.11.2021

12. Autorzy, historia obiektu, określenia stylu,

Dokładna data budowy internatu nie jest znana. Jednak ilustracja map z przełomu XIX i XX wieku dostarcza informacji, że w tym okresie budynek już istniał - został zbudowany po roku 1892, podobnie jak i inne budynki koszarowe. Jednak forma architektoniczna oraz zastosowane rozwiązania konstrukcyjne są odmienne niż w pozostałych budynkach. Ściany zewnętrzne internatu zostały częściowo otynkowane (jeden obiekt w zespole). a bryłę wieńczy wielopołaciowy, stromy dach kryty dachówką (również jedyny w zespole).

Internat nieomal nie przebudowany przetrwał przez cały czas istnienia.

13. Opis (sytuacja, materiał i konstrukcja, rzut, bryła, elewacje, dach, wnętrze, wyposażenie, instalacje)

S Y T U A C J A

Gniezno jest miastem leżącym około 50 km na północny - wschód od Poznania, w terenie bogato ukształtowanym, nad licznymi jeziorami, na wysokości około 105-125 m n.p.m.; przy skrzyżowaniu szos Poznań - Bydgoszcz i do Chodzieży, Kiszkowa, Wrześni, Słupcy i Strzelna.

Zespół budynków koszarowych sytuowany jest w południowej części miasta, rozplanowanej w końcu XIX i na początku XX wieku, przy szosie do Wrześni (ulicy Wrzesińskiej), na południe od gnieźnieńskiej cukrowni.

Budynek internatu, jako jedyny obiekt zespołu koszar, sytuowany jest po zachodniej stronie ulicy Wrzesińskiej, w bezpośrednim sąsiedztwie głównego (obecnie) wjazdu do koszar z ulicy Wrzesińskiej. Internat sytuowany jest przy skrzyżowaniu ulic Wrzesińskiej i Kokoszki.

MATERIAŁ I KONSTRUKCJA

Fundamenty, ściany piwnic i ściany kondygnacji, nadziemnych murowane z cegły ceramicznej pełnej, od wewnątrz otynkowane, z zewnątrz częściowo otynkowane.

Ponad piwnicą stalowo-ceramiczne sklepienia odcinkowe; ponad parterem piętrem stropy drewniane, belkowe, z podsufitką.

Więźba dachowa drewniana, krotkimiowo-jętkowa.

Pokrycie dachu: ceramiczna dachówka karpiówka, podwójnie, w koronkę.

Posadzki: w piwnicach - cementowe; w sanitariatach - ceramiczne; na korytarzach i w pokojach podłogi drewniane, deskowe, pokryte nowszymi wykładzinami.

Schody zewnętrzne betonowe, nowe; schody wewnętrzne drewniane, policzkowe, jednobiegowe (do piwnic i na parter) dwubiegowe, powrotne (na piętro i na poddasze).

c.d. Załącznik Nr 1

14. Kubatura 2 250 m ³	15. Powierzchnia użytkowa piwnica: 170 m ² parter: 170 m ² piętro: 170 m ² poddasze: 100 m ² razem: 610 m ²	16. Przeznaczenie pierwotne internat	17. Użytkowanie obecne internat
18. Prace budowlane i konserwatorskie, ich przebieg i dokumentacja - przełożono pokrycie dachu ; - zmieniono część stolarki drewnianej ; - remontowano podłogi ; - założono nowe instalacje ; - prowadzono bieżące naprawy i remonty ;		19. Stan zachowania (fundamenty, ściany zewnętrzne, ściany wewnętrzne, sklepienia, stropy konstrukcje dachowe, pokrycie dachu, wyposażenie i instalacje) - stan zachowania: bardzo dobry ;	
20. Najpilniejsze postulaty konserwatorskie - objęcie obiektu ochroną konserwatorską - dokonanie wpisu do Rejestru Zabytków;			

21. Akta archiwalne (rodzaj akt, numer i miejsce przechowywania)

Archiwum Wojewódzkiego Konserwatora Zabytków
w Poznaniu, ul. Gołębia 2 61-834 Poznań

Archiwum Muzeum Archeologicznego w Poznaniu,
ul. Wodna 27 61-781 Poznań

23. Źródła ikonograficzne i fotografie (rodzaj, miejsce przechowywania, sygnatury)

Plan orientacyjny - kserokopia z mapy 1 : 25 000

22. Bibliografia

Głowacki L.: 17. Wielkopolska Dywizja Piechoty w
Kampanii 1939 Roku; Lublin 1969

Katalog Zabytków Sztuki w Polsce, tom V, zeszyt 3,
Warszawa 1966

Topolski J. (red.) Dzieje Gniezna; Warszawa 1965

Słownik Krajoznawczy Wielkopolski ;
Poznań 1992

24. Uwagi różne

25. Wypełnił

Justyna Łęcka

imię i nazwisko

data VI 1993 - VIII 1994

26. Sprawdził

imię i nazwisko

data

27. Załączniki

2 załączniki

1. Miejscowość Gniezno	2. Obiekt (nazwa jak w karcie) Internat (16)	3. Zawartość wkładki (nazwa obiektu lub materiału uzupełniającego) c.d. opisu
---------------------------	-------------------------------------------------	----------------------------------------------------------------------------------

c.d. rubryki 13

Otwory okienne i drzwiowe. Okna piwnic i poddasza prostokątne, przesklepione prostymi nadprożami ceglano-
nymi, pseudołukowymi, bądź nadprożami Kleina. Okna parteru i piętra oraz drzwi zewnętrzne prostokątne, zam-
knięte ceglano-
nymi, łukowymi, odcinkowymi nadprożami. Małe, górne okno klatki schodowej owalne. Stolarka drewniana.
Okna skrzynekowe, podwójnie szklone, jedno- i dwuskrzydłowe; dwu- trzy- i sześciopolowe. Drzwi wejściowe: główne
(wschodnie) ramowo-płycinowe, dwuskrzydłowe, czteropłycinowe, z górnymi płycinami szklonymi, tylne (zachodnie)
ramowo-płycinowe, dwuskrzydłowe, pełne, z łukowym nadświetlem. Drzwi wewnętrzne (częściowo zmienione) drewniane,
jednoskrzydłowe.

Rzut Budynek wzniesiony na rzucie zbliżonym do litery C; korpus prostokątny (około 9,5 x 23,0m), w ukła-
dzie konstrukcyjnym podłużnym, dwutraktowym, z traktami o różnej szerokości; przy korpusie, od zachodu dwie małe,
prostokątne, jednotraktowe skrzydła - dobudówki.

Bryła Internat wolno stojący, całkowicie podpiwniczony, piętrowy z wysokim poddaszem,; rozczłonkowana
bryła budynku nakryta wysokim dachem wielopołaciowym.

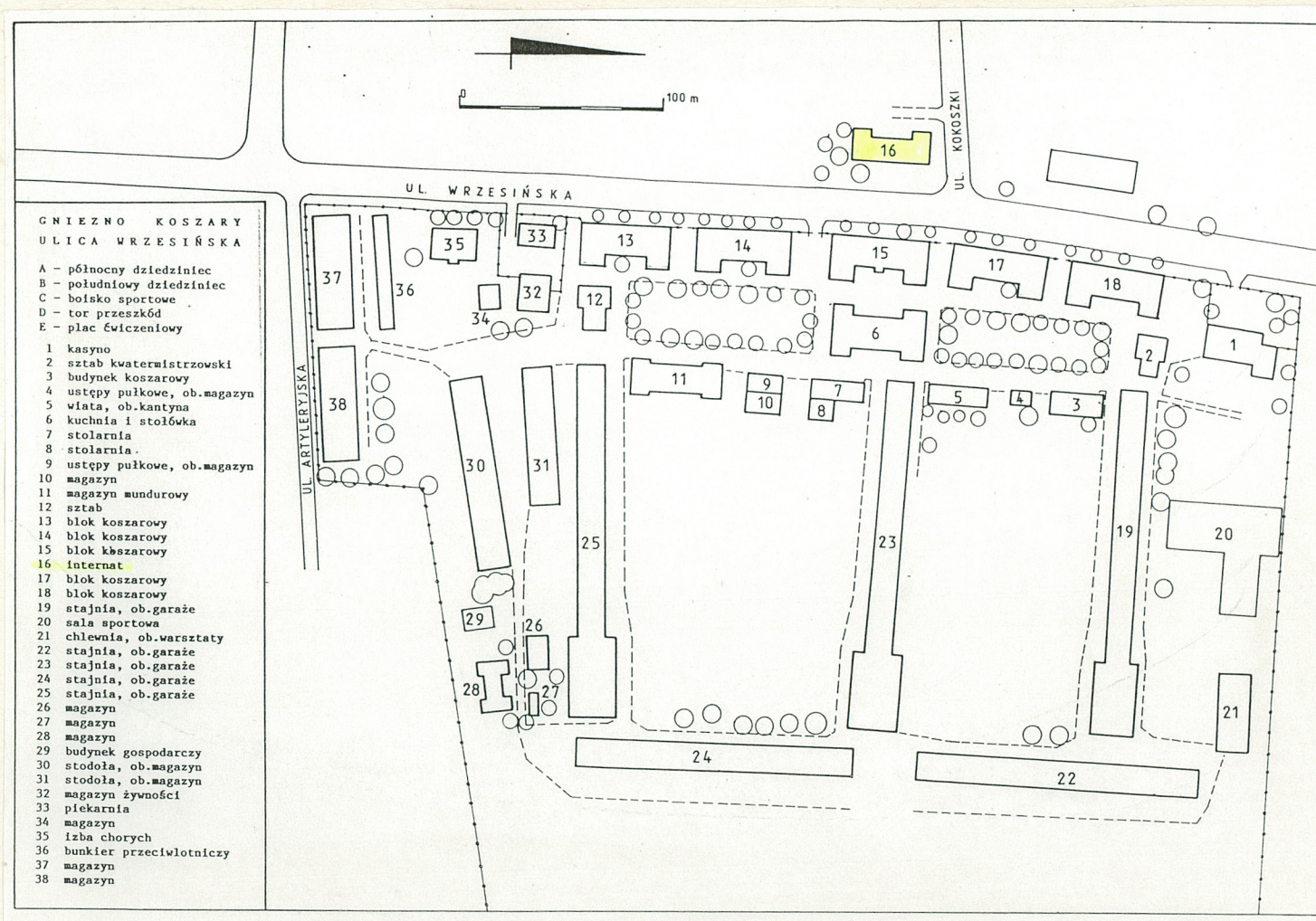
Elewacje częściowo otynkowane (nie otynkowane partie cokołowe, podokapowe oraz naroża budynku). Elewacje
zwieńczone podokapowym, ceglano-
nym, profilowanym gzymsem z ząbkowaniem. Elewacja frontowa, wschodnia, symetryczna,
dziewięcioosiowa, z jednoosiowym płytkim ryzalitem wejściowym na osi i z dwiema analogicznymi czteroosiowymi
partiami bocznymi, przeprutymi rytmicznie rozmieszczonymi oknami (piwnic, parteru i piętra). Elewacja tylna,
zachodnia, nieomal symetryczna, siedmioosiowa, ujęta dwoma wydatnymi, jednoosiowymi ryzalitami, przy których
analogiczne, małe, jednoosiowe dobudówki oraz z trzyosiową, cofniętą partią środkową, na osi której tylne wejście
do budynku. W szczytach bocznych ryzalitów po dwa małe okienka poddasza. Elewacje boczne (północna i południowa)
identyczne, pozbawione otworów okiennych i drzwiowych oraz detali architektonicznych.

Wnętrza: na parterze i pięttrze pokoje mieszkalne. Brak zabytkowego wyposażenia wnętrz.

Instalacje: elektryczna z sieci państwowej, wodociągowa, kanalizacyjna, centralnego ogrzewania, deszczowa,
odgromowa.

Wkładkę założył: _____
(Imię, nazwisko, data)

Miejsce przechowywania negatywów _____



1. Miejscowość
GNIEZNO

2. Obiekt (nazwa jak w karcie)
Internat /16/

3. Zawartość wkładki (nazwa obiektu lub materiału uzupełniającego)
fotografie



fot. 2 - widok od pn.-zach.



fot. 3 - elewacja zach.

Wkładkę założył: _____
(Imię, nazwisko, data)

Miejsce przechowywania negatywów _____



fot. 4 - elewacja pn.



fot. 5 - fragment elewacji
wsch.



fot. 6 - ryzalit w elewacji
zach.