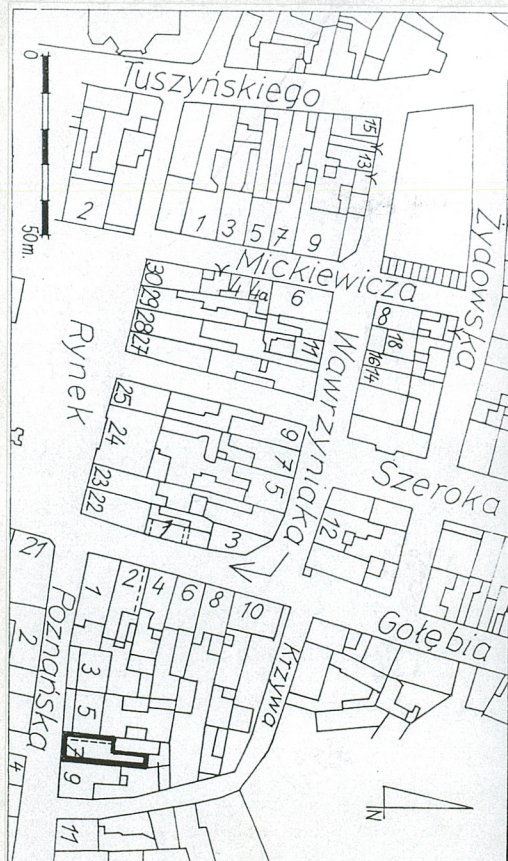


A	B	C	D	E	F	G	H	I	J	K	L	M	N	O	P	R	S	T	U	V	W	X	Y	Z	Nr	WIELKOPOLSKIE
---	---	---	---	---	---	---	---	---	---	---	---	---	---	---	---	---	---	---	---	---	---	---	---	---	----	---------------

1. Obiekt DOM	2. Czas powstania II poł. XVIII w. (?)	3. Miejscowość GRODZISK WIELKOPOLSKI
------------------	---	---

11. Zdjęcia, rzut, przekrój, sytuacja, orientacja



4. Adres ul. Poznańska 7 (d. nr 5) nr hipoteczny [REDACTED]
5. Przynależność administracyjna województwo poznańskie pow. GRODZISKI
6. Poprzednie nazwy miejscowości niem. Grätz
7. Przynależność administracyjna przed 1 VI 1975 województwo poznańskie powiat Nowy Tomysł
8. Właściciel i jego adres [REDACTED]
9. Użytkownik i jego adres j.w.
10. Rejestr zabytków Nr ...1110/A..... data8 05 1970....

13. Opis (sytuacja, materiał i konstrukcja, rzut, bryła, elewacje, wnętrze, wyposażenie, instalacje)

Sytuacja: Dom usytuowany jest w centrum miasta, w zwartej zabudowie pn. pierzei ul. Poznańskiej, w pobliżu skrzyżowania z ul. Krzywą. Szczytowo. Elewacją frontową skierowany ku ulicy (na pd.) Od pn. do budynku przylega nowsza, wydłużona przybudówka. Po stronie wsch. znajduje się zabytkowy, również ustawiony szczytowo budynek dawnej karczmy, po stronie zach. - wzniesione w miejscu starych nowe budynki mieszkalne. Za domem znajduje się niewielkie podwórkó o powierzchni wyłożonej płytami chodnikowymi, częściowo zabudowane (szopki).

Materiał i konstrukcja: Dom wzniesiony został w konstrukcji szkieletowej, z wypełnieniem gliną. Ściany obustronnie tynkowane. Stropy drewniane z podsufitką; w piwniczce - murowane sklepienie odcinkowe. Dach o konstrukcji drewnianej, kryty gontem, na który położono warstwę papy. Posadzki cementowe, w sieni - wyłożone płytkami PCV. Podłogi drewniane (deski). Schody do piwniczki murowane, na poddasze - drewniane, z prostą, drewnianą poręczą. Stopień zewn. granitowy. Częściowo zachowana pierwotna stolarka drzwiowa: drzwi zewn. pełne, ramowo-płycinowe, gł. - 2-skrzydłowe, z nadświetlem, podwórzowe - 1-skrzydłowe. Drzwi wewn. nowe, 1-skrzydłowe, pełne i szklone, ramowo-płycinowe. Okna nowe, 2- i 3-dzielne, szklone na kit bez szczeblin, konstrukcji skrzynkowej.

Rzut: Budynek został wzniesiony na planie wydłużonego prostokąta, z długą, wąską sienią biegnącą przez jego całą długość po stronie zach.; w sieni - 1-biegowe schody na poddasze oraz wydzielone nowe WC. Układ wnętrza 3-traktowy; w traktach frontowym i tylnym - duże izby mieszkalne, w trakcie środkowym - czarna kuchnia i niewielkie pomieszczenie pomocnicze. Z izby w trakcie tylnym przejście do wydłużonej, prostokątnej przybudówki.

Bryła: Budynek jest częściowo podpiwniczony (ok. 10%, pod partią centralną), 1-kondygnacyjny, z dodatkową kondygnacją użytkowanego poddasza. nakrywa go wysoki dach 2-spadowy. Przybudówka nieco niższa, z nadwieszoną partią poddasza, kryta dachem pulpitowym.

Elewacje: Elewacje tynkowane (tynk nakrapiany), pozostawione w naturalnym kolorze tynku. Partia cokołu od strony frontu licowana płytkami ceramicznymi barwy czerwonej. Otwory prostokątne. Elewacja frontowa zwieńczona trójkątnym, niewyodrębnionym szczytem; po stronie zach. - wejście, po stronie wsch. - para 2-dzielnych okien; w szczycie - szersze okno 2-dzielne, po obu jego stronach - niewielkie okrągłe otwory. Elewacja podwórzowa częściowo zasłonięta przybudówką, zwieńczona analogicznym szczytem, z wejściem po stronie zach.; obok wejścia - szerokie, 3-dzielne okno; w szczycie - małe okno 2-dzielne. Ściana przybudówki niegdyś z widoczną konstrukcją szkieletową, obecnie obita płytami pilśniowymi.

Wyposażenie: Z pierwotnego wyposażenia zachowała się jedynie częściowo stolarka drzwiowa (drzwi

12. Autorzy, historia obiektu, określenia stylu

Budynek wzniesiony został najprawdopodobniej w II połowie XVIII wieku.

14. Kubatura 315,79m ³	15. Powierzchnia użytkowa 116,96 m ²	16. Przeznaczenie pierwotne mieszkalne	17. Użytkowanie obecne mieszkalne
18. Prace budowlane i konserwatorskie, ich przebieg i dokumentacja W latach 70-tych wymieniono stolarkę okienną. W latach 80-tych przeprowadzono remont budynku. Prace obejmowały wykonanie tynków wewn. i zewn., wymianę części belek stropowych, naprawę podłóg oraz wymianę instalacji.		19. Stan zachowania (fundamenty, ściany zewnętrzne, ściany wewnętrzne, sklepienia, stropy, konstrukcje dachowe, pokrycie dachu, wyposażenie i instalacje) Budynek w stanie złym. Ściany zewn. wykazują pęknięcia, ściana frontowa dość znacznie wybrzuszona. Stropy ugięte. Konstrukcja dachu częściowo (ok. 50%) uszkodzona. Pokrycie wymagające uzupełnień.	
		20. Najpilniejsze postulaty konserwatorskie Wzmocnienie ścian zewnętrznych oraz stropów. Wymiana uszkodzonych elementów konstrukcji dachu. Uszczelnienie pokrycia.	

21. Akta archiwalne (rodzaj akt, numer i miejsce przechowywania)
Karta zielona, oprac. R.E. Linette, 1957; WKZ w Poznaniu

24. Uwagi różne

25. Opracował

tekst mgr Krzysztof Jodłowski. VIII-XI 1998.....
imię, nazwisko, data, podpis

plany, rysunki mgr Krzysztof Jodłowski. VIII-XI 1998.....
imię, nazwisko, data, podpis

zdjęcia fotogr. mgr Krzysztof Jodłowski. VIII-XI 1998.....
imię, nazwisko, data, podpis

miejsce przechowywania negatywów

KARTA PO WYPEŁNIENIU PODLEGA OCHRONIE NA PODSTAWIE PRZEPISÓW PRAWA AUTORSKIEGO

26. Adnotacje o inspekcjach, informacje o zmianach (daty, imiona i nazwiska wypełniających)

22. Biblioteka

Grodzisk, woj. poznańskie : studium historyczno-urbanistyczne, opr. E. Linette, Poznań 1964, s.V;

Katalog zabytków sztuki w Polsce, t.V, z.14, Warszawa 1969, s.18;

J. Goszczyńska, Grodzisk Wielkopolski - studium historyczno-urbanistyczne, t.III, katalog zabytków, s.99.

23. Źródła ikonograficzne i fotograficzne (rodzaj, miejsce przechowywania, sygnatury)

27. Załączniki

wkładka nr 1

1. Miejscowość GRODZISK WIELKOPOLSKI	2. Obiekt (nazwa jak w karcie) DOM, ul. Poznańska 7	3. zawartość wkładki (nazwa obiektu lub materiału uzupełniającego) cd. opisu, rzut poziomy parteru, zdjęcia
---	--	--

cd. opisu 13

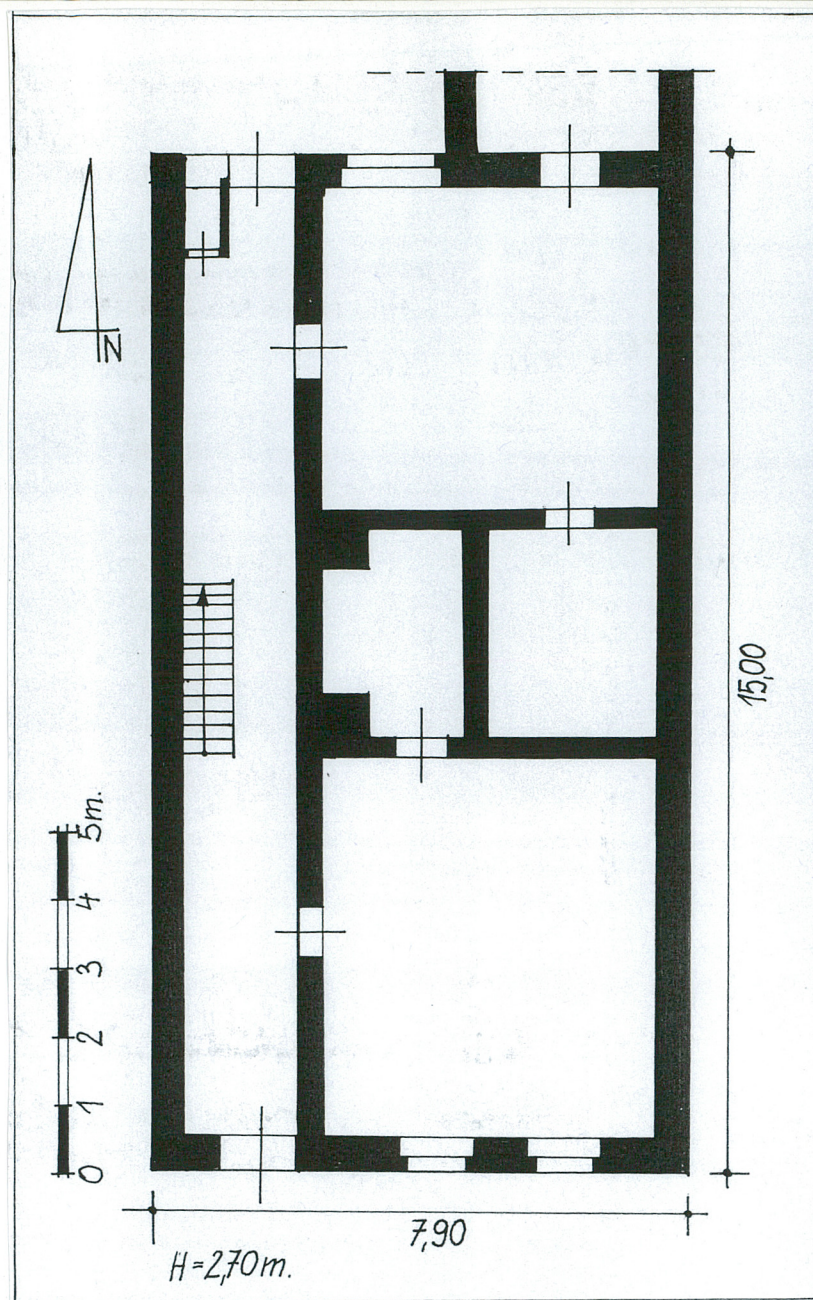
zewn. ramowo-płycinowe).

Instalacje: Budynek jest wyposażony w instalację elektryczną, wodno-kanalizacyjną, gazową oraz grzewczą (piece kaflowe).



Wkładkę założyłmgr Krzysztof Jodłowski. VIII-XI 1998....
(imię, nazwisko, data)

Miejsce przechowywania negatywów



1. Miejscowość GRODZISK
WIELKOPOLSKI

2. Obiekt (nazwa jak w karcie)
DOM, ul. Poznańska 7

3. Zawartość wkładki (nazwa obiektu lub materiału uzupełniającego)
zdjęcia dodatkowe - elewacja podwórzowa, przybudówka



Wkładkę założył: Krzysztof Jodłowski, lipiec 1999
(imię, nazwisko, data)

Miejsce przechowywania negatywów

